

## 5 産業

本地域は、古くから水稻、麦を中心にした農業を営む「米どころ」ですが、現在では、レタス、アスパラガスなど野菜類の栽培も盛んに行われています。商業では、小売り店舗が中心となっていますが、道路網の整備や近隣に大型スーパーなどが次々と誕生したため、商業圏域が大きく変化している。製造業では私たちの日常生活の必需品である衣料品・食品加工工場や金属加工工場などがある。今後は、地域内を通過する主要幹線の利便性の向上やモータリゼーションにより、更なる変革が押し迫っている。

## 6 公共施設

地域内には、岡田コミュニティセンター・森林公園管理棟・岡田小学校・岡田保育所・あやうた幼稚園・丸亀警察署岡田駐在所・打越浄水場・市営天神墓地・桜谷聖苑等がある。

## 7 コミュニティ構成団体

コミュニティ組織図のとおり（別紙16ページ）

## 8 神社・仏閣

### （1）神社

- ・宇閑神社・恵美須神社・池ノ宮神社・美古神社・皇子神社（岡田上）
- ・八坂神社・椎尾神社・下土居神社・岡田神社・椋神社・皇子神社（岡田西）
- ・枚岳神社・室塚神社・水分神社・片山神社



岡田神社



椎尾神社



宇閑神社

## (2) 仏閣

・慈光寺・西覚寺・法城寺・光照寺



西覚寺



慈光寺



法城寺



光照寺

## 9 古代の遺跡

### (1) 古墳

岡田台地上には古墳時代の各時期に築かれた多くの古墳が多く残されています。岡田西の新池西側には古墳時代前期に巨大な前方後円墳である車塚が築かれています。当時、付近に巨大な勢力があったことがうかがえます。

古墳時代中期には、新池の周辺に円墳が数多く築かれており、岡田万塚と称されています。古墳時代後期には、横穴式石室を持つ円墳が築かれるようになり、岡田上の打越、津森に平石古墳群や津森穴薬師古墳などが、岡田東の仁池西の北原付近に北原古墳などが確認されています。

### (2) 市指定史跡（中世の城郭）

・西長尾城跡（平成 16 年 9 月 27 日指定）

岡田地域の南部は城山（しろやま）がそびえ、丸亀平野の南限となっています。城山は標高 375.1m を測りその山頂からは、眼下に丸亀平野、更に瀬戸内海、岡山県、愛媛県、屋島、満濃地域などを眺望することができます。この絶好の立地を活かし、中世城郭である西長尾城が築かれています。西長尾城は、1368 年～1581 年に長尾大隅守一族、以降 1585 年まで国吉甚左衛門が城主を務めた。

山中には、連郭式曲輪列や空堀など多くの遺構が残されています。西長尾城は、国吉城、長尾城とも称されます。



岡田万塚の車塚



西長尾城跡の連郭式曲輪列

## 10 無形文化財

### 市指定無形民俗文化財

- ・岡田おどり（昭和47年11月1日指定）

「米どころ」の歴史を顧みると、温暖な気候に恵まれた岡田は、反面少雨により降水に恵まれず、日照りにより耕作地を潤す水の確保に苦勞を強いられてきました。特に寛永3年（1626年）の大飢饉や農民の水争いを眼の辺りにした大庄屋・岡田久次郎は、水田の少ない岡田に水を引く計画を立て、炭所に適所を見つけると巨額の私財を投じて岡田の荒地に水を引き、米のとれる土地にしようと決意、2年の歳月をかけて亀越池を築造（1633年9月完成）し、岡田の地を潤しました。

岡田おどりは、久次郎の遺徳を偲んで踊ったのがその始まりといわれ、振り付けや節回しも当時のまま現在まで受け継がれています。

現在も毎年、久次郎の業績を称え亀越池土地改良区の人たちにより法会を行い、その功績を語り継いでいます。



岡田久次郎顕彰碑



岡田踊り

## 1 1 年中行事

生計の中心が農業から他の職業に移って久しいが、そうしたなか、古くから伝えられてきた行事が消え失せていこうとしている。一方で、新しい行事も定着してきている。以下は、主な年中行事である。

- 正月の行事 ・氏神参拝 ・成人式 ・出初め式 ・書き初め ・鏡開き  
・とんど焼き
- 春の行事 ・節分・神社春市 ・ひな祭り ・端午の節句・社日  
・百々手 ・コミュニティまつり・校区内運動会
- 夏の行事 ・用水浚え、池のユル抜き ・七夕祭 ・灯籠流し  
・岡田久次郎法会
- 秋の行事 ・敬老会 ・秋の大祭 ・うま節句  
・池の宮神社祈願祭・社日
- 冬の行事 ・消防夜警 ・餅つき ・冬至

# まちづくり計画

## 1 策定の背景

岡田は、これまで綾歌町の時代から、古代より恵まれた緑の山並みを背景に広がる自然のなかで、自然を愛し、歴史や伝統を守り、教育や文化を尊び、心の通う健康で明るいまちづくりを行政の主導のもとに進めてまいりました。

しかし、近年は、少子高齢化の一層の進展、価値観や生活様式の多様化、平成の大合併に象徴される行財政の効率化など地域を取り巻く環境が大きく変化しており、わたしたちには、共助の心に支えられたまちづくり、住民の主体性を尊重したまちづくりなど新しいまちづくりが必要になってきています。加えて、丸亀市自体もわたしたちに自らの手によるまちづくりを求めてきています。

## 2 私たちをとりまく課題

### (1) 交通網

岡田は、恵まれた自然環境のなかであり、幹線道路の整備や80年以上の歴史を持つ高松琴平電気鉄道により、県都や近郊の都市と短時間で結ばれています。しかし、車社会といわれるなかで車を持たない（乗らない）住民にとって、足の確保が十分とはいえない状況もあります。

### (2) 人口・世帯構成の変化

地元には農業以外にこれといった目立った産業もなく、若者は、遠く県外に就職したり、地元にいっても多くは地区外で働いているのが現状です。また、地区内の人口は、右肩下がりで減少を続けており、高齢化率も市の平均を大きく上回っております。

また、この15年間をみると、地区内の人口は一貫して減少しています。加えて、1世帯当たりの人口は今や2.8人となっており、核家族化や単身世帯化（特に高齢者）が相当進んでいるものと考えます。

### (3) 住民意識や社会情勢の変化

かつて、農業が中心であった時代には助け合わなければならないことや共通の話題も多く、地域への関心は高かったのですが、近年は、農業の衰退に加え、地域で暮らすためのインフラの整備や社会保障の充実、行政のサービスの充実などもあり、隣人に依存しなくてもとりあえずは生活に支障がないことから地域との付き合いを避ける傾向もみられます。しかし、国や自治体の財政が厳しくなるなかで、これまでのように行政にきめ細かな調整やサービスを求めることは困難になりつつあり、地域の役割が大きくなってきていることを認識しておく必要があります。

### (4) 保育・教育施設

地区内には、保育所、幼稚園、小学校があり、保育、教育、そして文化の発信拠

点としての役割を果たしています。このうち小学校校舎は建築後52年を経過し、老朽化が進むとともに耐震面でも問題があることから早い時期での改築が望まれます。

#### (5) 森林公園の整備・活用

森林公園については、合併後手つかずのまま十分な整備が行われておりません。ここには、林間の山道や中世の山城であった西長尾城の遺跡があり、また、城山から猫山に続く稜線からの眺望も素晴らしいことから、近隣の人たちにとって絶好のハイキングコース、或いは健康ウォークとなっており、早期の整備が望まれます。

#### (6) 団塊世代の退職と社会参加

地域活動や生涯学習面では、家庭において親子が一緒に過ごす時間の減少、地域の人とのふれあいや対話する機会の減少等により、以前に比べ人間関係作りが苦手な傾向が見受けられます。団塊の世代が、退職を迎え、暮らしと時間にゆとりを持ち生活基盤を地域社会に移していく傾向にありますが、長年培ってきた知識や経験を持つ人材に、地域活動に積極的に参加してもらえよう「学習の場づくり」と「きっかけづくり」をしていくことも今後の課題となっています。

以上のようなことに加え、防災、防犯、環境保護などにかかわる諸問題についても、地域としての取り組みが必要となってきております。

### 3 私たちのめざすまち

わたしたちは、わたしたちの先祖が力を合わせ、知恵を出し合いながら育んできた生活の文化や歴史を大切に引き継いでいきます。更には地域発展との調和のなかで先人達が守り育ててきた豊かな自然環境を守ります。お年寄から子どもまですべての住民が健康で、生き生きと心豊かに、しかも安心して暮らせるまち、互いに支え合うまちをめざしたいと考えます。そして岡田らしいまち、住む人が増えるまち、賑わいつくりをめざします。それが「**住み続けたいまち**」だと考えます。

### 4 まちづくりの目標

わたしたちは、「**住み続けたいまち おかだ**」を実現するため、次の4つを目標とします。

#### (1) 安心して暮らせるまち

安全・安心な暮らしは住民すべての願いです。

自然災害に対する防災や被災時の対応が確立されたまち、交通事故や犯罪の少ないまち、みんなで助け合うまちをめざします。

## (2) 自然と環境を大切にすまち

先人達が守ってきた豊かな自然環境を将来にわたって引き継ぐとともに、人類の未来のために環境負荷の少ない循環型社会を構築してまいります。

また、自然とのふれあいを楽しむとともに、清潔で美しいまちをめざします。

## (3) 人がいきいきと輝くまち

子どもからお年寄りまで、誰にも居場所と出番があり、心身ともに健康で、いきいきと暮らすまちをめざします。

また、学習できる環境を整備し、地域の歴史や伝統行事、芸術、文化に親しむまちをめざします。

## (4) 地域に根差した協働のまち

まちはそこに生活をするすべての人のものです。住民一人ひとりがそれぞれの責任や役割に応じて地域の問題を解決していくまちをめざします。

## 5 計画期間

計画期間は、平成23年度から27年度までの5カ年とし、計画に定めた事業を実現するための実施計画期間は3年（毎年度見直し）とします。

## 6 まちづくり計画事業

### (1) 安心して暮らせるまち

地震、風水害等の自然災害に対する防災や被災時の対応について、学習や体制整備、訓練、周知を図るとともに交通災害、犯罪等から住民を守る取り組み、高齢者支援、子育て支援等の取り組みを実施します。

また、バリアフリー化による安全な道路整備、公共交通網の空白地帯を解消するため、乗合交通方式の検討と行政への反映を行います。

※ 以下、          は新規事業

#### (防災に関する事業)

- ・ 防災訓練、防災マップの作成、防災研修、防災講演会、危機管理マップの作成

#### (防犯に関する事業)

- ・ 子ども安全パトロール、危険箇所パトロール

#### (交通安全に関する事業)

- ・ 道路整備などに関する要望書の提出
- ・ 交通事故マップの作成、安全運転アピール
- ・ カーブミラー清掃

(高齢者等支援に関する事業)

- ・地域公共交通意見交換会
- ・健康支援事業の充実（長生き支援）

(子育て支援に関する事業)

- ・子育てサロンの開設
- ・プレイルームの一般開放

## (2) 自然と環境を大切にすまち

美しい自然や環境を保護するため、環境を守ることの大切さやその手段について教育と実践を進めるとともに、清潔で美しいまちの実現に向け、清掃活動や花壇づくりを行います。

(環境美化整備事業)

- ・ふれあい花壇づくり

(森林公園整備事業)

- ・遊歩道草刈、きのこの森整備

(地域環境改善・保全事業)

- ・町内一斉清掃
- ・土器川清掃
- ・生活用水路の清掃
- ・道路・公園の清掃美化
- ・環境講演会の開催
- ・岡田十景（選定と保護）
- ・浄化ぼかしづくり

(水辺の景観整備事業)

- ・水辺広場清掃美化活動の支援

(遊休農地・耕作放棄農地の活用事業)

- ・緑化運動の推進

## (3) 人がいきいきと輝くまち

住民が心身ともに健康で過ごせるよう、健康づくり事業等を通じて支援するとともに、学習の場、人の役に立つことを実感できる場づくりをおこないます。

(健康づくり事業)

- ・食の安全・安心講習会
- ・生活習慣病予防、
- ・健康ウォーク道の整備
- ・男性のための料理教室
- ・グラウンドゴルフ大会、ゴルフコンペ



(ふれあい学習事業)

- ・俳画
- ・大正琴

(長生会との交流事業)

- ・ふれあい交流（米消費拡大推進事業）

(生涯学習支援事業)

- ・長生大学の開催

(芸術・文化支援事業)

- ・コミュニティまつり（隔年）
- ・おかだ文化祭の開催（隔年）
- ・協力団体との連携強化

(老人力活用事業)

- ・草履、しめなわ作りなど

(いきいきサロン推進事業)

(ふるさと探訪事業)

#### (4) 地域に根差した協働のまち

地域の諸問題に関心を持っていただくために、さまざまなコミュニケーション手段を通じて地域内の情報の共有化を図ります。また、幅広い世代にまちづくり活動への参加を促すとともに、団塊の世代など暮らしと時間に余裕があり、経験や知識の豊富な人材に地域活動に参加してもらえるよう、その学習の場づくりをおこないます。さまざまな事業やイベントをすすめるときに「遊び心」を忘れないで、誰もが参加しやすい環境づくりを大切にします。

(地域内情報の共有化)

- ・コミュニティだよりの発行
- ・ホームページによる情報発信

(自治会加入促進事業)

- ・年1回、コミュニティだよりの各戸配布

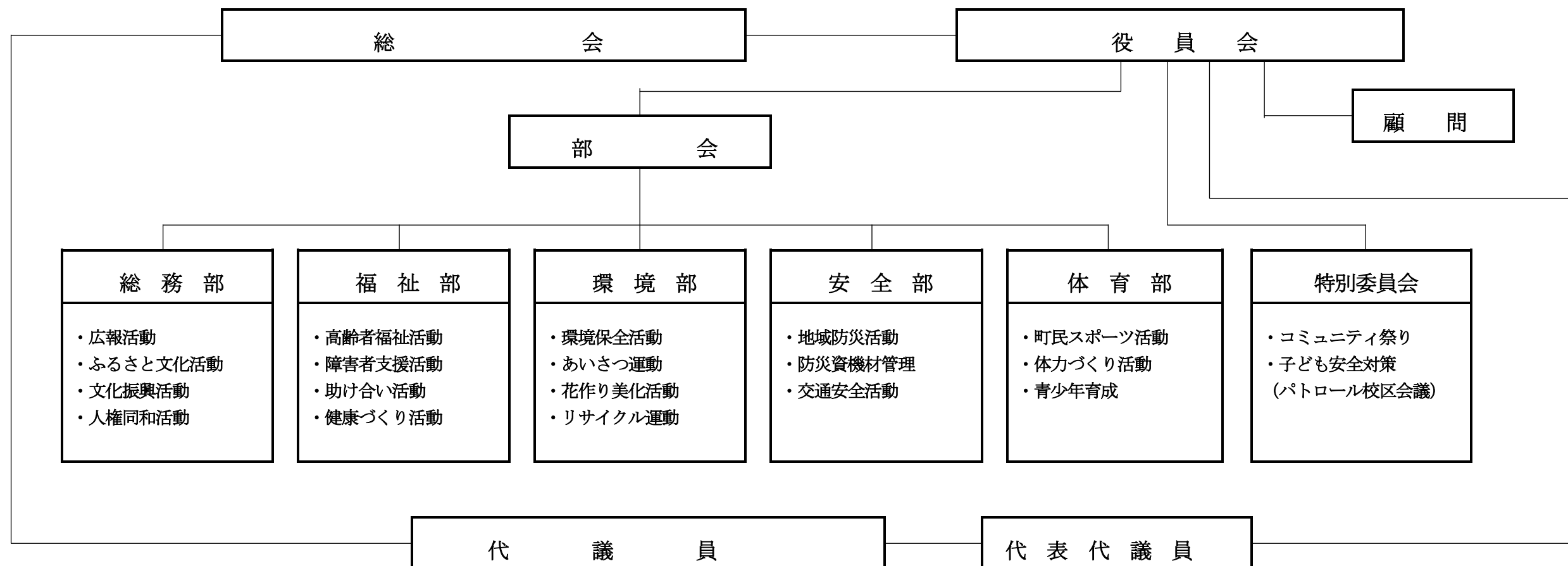
(地域活動担い手支援事業)

- ・退職者のための地域活動講座

(賑わいつくり事業)

- ・久次郎にあやかった賑わいつくりにとりくむ若者たちを応援
- ・レタス、アスパラなど野菜生産者と消費者との交流
- ・地元産もち米で「おはぎ」づくり
- ・地元産野菜や、イチゴ試食会（長生会・ふるさと探訪など）

# 岡田コミュニティ組織図



岡田校区連合自治会					各機関・団体・クラブ
( 1 区 ) ・平塚東・平塚西 ・平塚団地・室塚・俊正 ・西山上・西山下 ・原村・原村西 ・原村西下・原村西中 ・TYMS (原村) ・みどり団地 ・重永上・重永下 ( 1 5 )	( 2 区 ) ・打越上・打越下 ・打越東・河内・市地東 ・市地西・延命寺 ・片山・赤坂東・赤坂西 ・赤坂団地・津森 ・平尾・射場・国吉 ・札谷 ( 1 6 )	( 3 区 ) ・天神東・天神西・天神下 ・桜ヶ丘上・桜ヶ丘下 ・中央上・中央下・中央西 ・中新田上・中新田下 ・咲屋・小椎尾・宿母 ・NIIG ・グリーンハイツ ・ケアハウス綾歌 ( 1 6 )	( 4 区 ) ・小津森東・小津森西 ・一本木東・一本木西 ・椎尾・北原東・北原西 ・上新開 ・下新開東・下新開西 ・下土居・日下団地 ・岡田東団地1 ・岡田東団地2 ・はなふさ ( 1 5 )	( 5 区 ) ・井岡東・井岡西 ・田中・田中団地 ・畑田上・畑田下 ・重光・のぞみヶ丘東 ・のぞみヶ丘西・滝の鼻 ・向王子・向王子団地 ・成願寺上・成願寺下 ・北山・森俊東・森俊西 ・東原・西新田1 ・西新田2・西新田3 ・西新田4・岡田西団地 ・コスモス ( 2 4 )	* 岡田婦人会・岡田長生会 * 民生児童委員・福祉保健推進委員・母子愛育班・福祉ママ * 地域安全推進委員・交通安全協会岡田支部 * 交通指導委員・消防団第13分団 * 保護司・人権擁護委員・身体障害者福祉連合協会・文化財保護協会 * 食生活改善推進協議会・生活研究グループ・JA香川岡田支店・商工会 * 綾歌中学校PTA・岡田小学校PTA・あやうた幼稚園PTA * 保育所保護者会・岡田校区子ども会・体育指導委員 * ボーイスカウト綾歌・ガールスカウト香川・スポーツ少年団 ( 2 7 )

岡田まちづくり計画策定委員

役 職	氏 名	所 属	備 考
会 長	馬場 俊作	コミュニティ会長	
副会長	高橋 健一	コミュニティ副会長	
副会長	柁木 豊	コミュニティ副会長	
副会長	山地 赫子	コミュニティ副会長	
委 員	勿田 鉦造	コミュニティ総務部長	
委 員	岩崎 晶典	コミュニティ福祉部長	
委 員	鈴木 光雄	コミュニティ環境部長	
委 員	稲毛 正博	コミュニティ安全部長	
委 員	土岐 隆行	コミュニティ体育部長	
委 員	土岐 道憲	有識者	
委 員	稲毛 章	有識者	
委 員	古市 剛嗣	有識者	
委 員	児寺 晴信	有識者	
委 員	渡辺 佳廣	有識者	
委 員	真鍋 倫明	有識者	
委 員	佐野 圭司	有識者	
委 員	國代 知敬	有識者	
委 員	小林 知彦	有識者	
事務局	横山 一弘		