

## 「丸亀市民ひろばについて」

丸亀市民ひろば（以下、「市民ひろば」）は、丸亀城の北に位置し、お城が一望できる景色の良い公園です。

本市では、平成30年11月に「大手町地区4街区再編整備構想」を策定し、市役所庁舎の整備を契機として、公共施設の再編による新たな魅力創出に向けてエリア内の再整備を進めています。そして、エリア内の市民ひろばは昭和50年に完成して以来、市民の憩いの場として長年親しまれていますが、施設の老朽化等から再整備を計画しており、解体後、令和9年度に新市民ひろばとして開園する予定です。

そこで、皆様から市民ひろばの利用状況やご意見を広く頂戴し、再整備に向けた基礎資料にしたいと考えています。

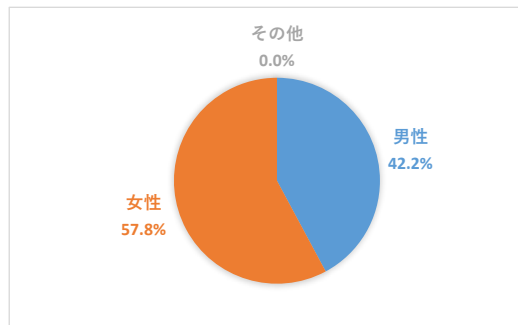
アンケート実施期間：令和4年11月11日～11月20日

対象者数：323人

回答者数：204人（回答率 63.2%）

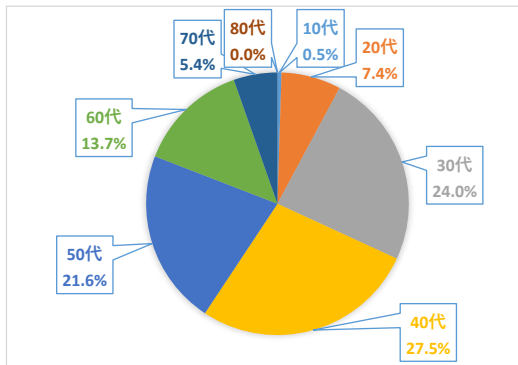
### ●回答者の性別

性別	人数(人)	割合(%)
男性	86	42.2
女性	118	57.8
その他	0	0.0
計	204	100.0



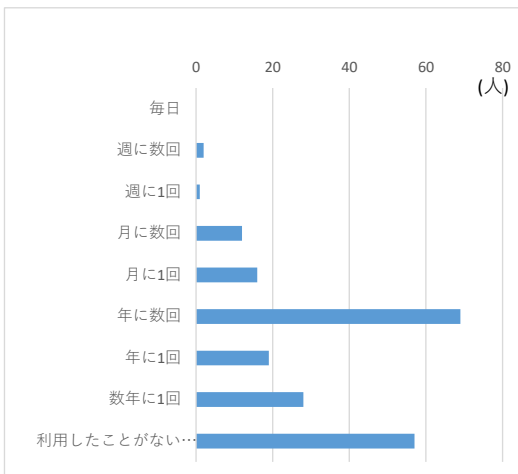
### ●回答者の年代

年代	人数(人)	割合(%)
10代	1	0.5
20代	15	7.4
30代	49	24.0
40代	56	27.5
50代	44	21.6
60代	28	13.7
70代	11	5.4
80代	0	0.0
計	204	100.0



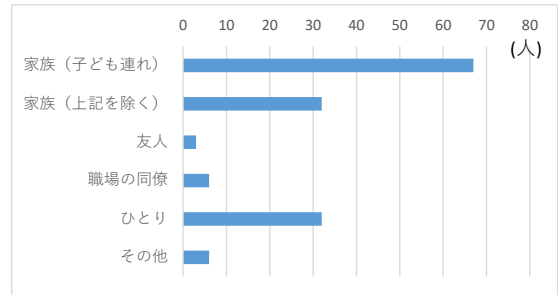
### 質問1 現在市民ひろばをどのくらいの頻度で利用されていますか？

回答	人数(人)	割合(%)
毎日	0	0.0
週に数回	2	1.0
週に1回	1	0.5
月に数回	12	5.9
月に1回	16	7.8
年に数回	69	33.8
年に1回	19	9.3
数年に1回	28	13.7
利用したことがない（→質問6に進む）	57	27.9



質問2 市民ひろばには主にどなたと訪れますか？1つ選択してください。

回答	人数(人)	割合(%)
家族（子ども連れ）	67	45.9
家族（上記を除く）	32	21.9
友人	3	2.1
職場の同僚	6	4.1
ひとり	32	21.9
その他	6	4.1

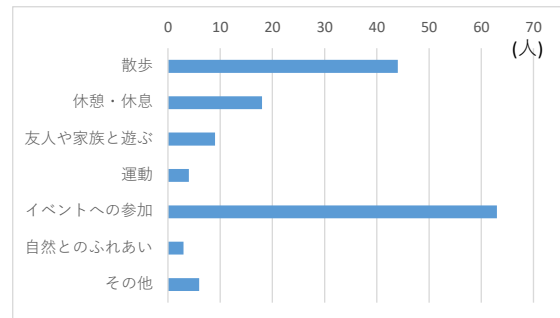


「その他」の場合、具体的にご記入ください。

ペットの犬
ノルディックの講習の際に利用
ペットと。県外、市外から来た友達と。
犬の散歩
私の属している会で、年2回市民ひろばに集まり、体操などを行っています。

質問3 市民ひろばを利用する主な目的は何ですか？1つ選択してください。

回答	人数(人)	割合(%)
散歩	44	29.9
休憩・休息	18	12.2
友人や家族と遊ぶ	9	6.1
運動	4	2.7
イベントへの参加	63	42.9
自然とのふれあい	3	2.0
その他	6	4.1

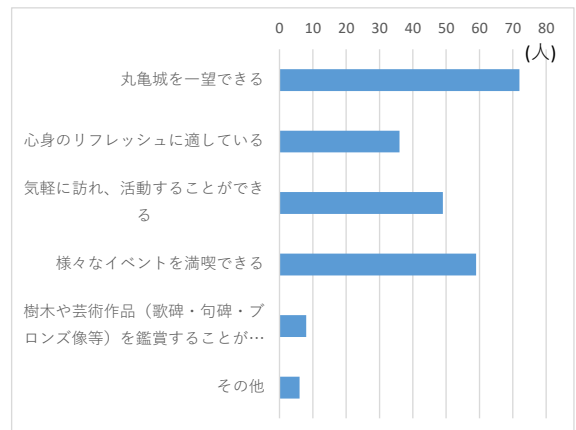


「その他」の場合、具体的にご記入ください。

通り抜け
駐車のみ
トイレ
お城祭りが開催される時にしか行かない。市民ひろばを活用するために行くことはない。
通り道に時間があれば
集合の場所

質問4 あなたが思う市民ひろばの魅力は何ですか？2つまで選択してください。

回答	人数(人)	割合(%)
丸亀城を一望できる	72	31.3
心身のリフレッシュに適している	36	15.7
気軽に訪れ、活動することができる	49	21.3
様々なイベントを満喫できる	59	25.7
樹木や芸術作品（歌碑・句碑・ブロンズ像等）を鑑賞することができる	8	3.5
その他	6	2.6

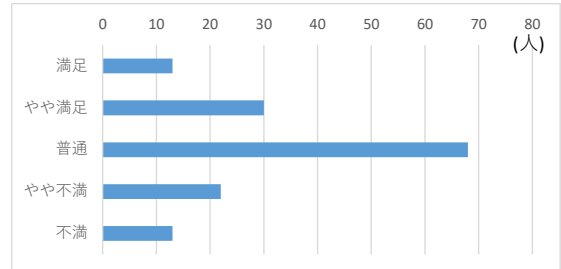


「その他」の場合、具体的にご記入ください。

子どもとの団らん
子どもを遊ばせることができる
マルタスや丸亀城が近い
自然散策と軽い運動
特になし
特に魅力は感じていません。

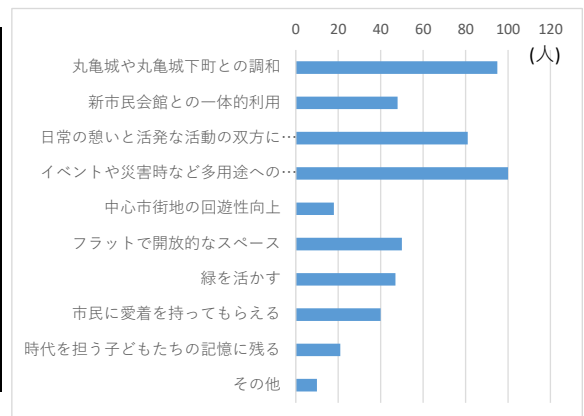
質問5 現在の市民ひろばに満足していますか？1つ選択してください。

回答	人数(人)	割合(%)
満足	13	8.9
やや満足	30	20.5
普通	68	46.6
やや不満	22	15.1
不満	13	8.9



質問6 市民ひろばを再整備するにあたり、こういったところを重視すべきだと思いますか？3つまで選択してください。

回答	人数(人)	割合(%)
丸亀城や丸亀城下町との調和	95	18.6
新市民会館との一体的利用	48	9.4
日常の憩いと活発な活動の双方に配慮した空間	81	15.9
イベントや災害時など多用途への活用	100	19.6
中心市街地の回遊性向上	18	3.5
フラットで開放的なスペース	50	9.8
緑を活かす	47	9.2
市民に愛着を持ってもらえる	40	7.8
時代を担う子どもたちの記憶に残る	21	4.1
その他	10	2.0



「その他」の場合、具体的にご記入ください。

利用時の手続きを簡単にしてほしい
カフェなどのくつろげる場所
駐車場をもっと広くする。
市民広場がどこなのかまづわからない。市民広場と聞いてまず「どこそれ?」と思ったので一部の人のだけでなくもっと大衆が知る場所にしないと何をしようと意味がないのではと思います。
商業施設を含めた公園にしてほしい。
子どもからお年寄りまで利用しやすい空間であること
特になし
タバコを平気で吸う人がいて息が苦しくなるので禁煙を徹底してほしい
遊具を置いて子どもが遊べるようにする。または健康器具を置く。

質問7 市民ひろばを再整備するにあたり、既存施設（樹木、モニュメント等）をどう取り扱うべきだと思いますか。ご自由にご記入ください。

安全であることが望ましい。
上手に再利用
樹木は遊具にする
歴史ある樹木やモニュメントは市民も愛着があると思うので、別の場所に移設するなど、保存する方法を検討してはどうか。
再利用できるものはすれば良いと思う。
緑は残してほしい。
広さを確保するために然るべき場所に移設して再活用した方が良いと思います。
樹木は再利用すべき

女性の裸体の像がありますが卑わいな言動をしている人がいるので新公園には設置しないのが望ましいと思います。
時計とか立派なので、費用がかかりすぎない範囲で既存施設を残してみても良いのではないかな。後々に昭和レトロとしても再評価されるかもしれない。古いものを新しく真似て作るのは馬鹿馬鹿しいが、残せるのであれば保存再利用してはどうか。
丸亀城を見渡せる向きでベンチを配列してほしい
丸亀連隊の石碑は残すべき
残しつつ再開発
緑は大切だと思います！沢山の方の癒しの場、余白になっていると思いますので、今の形が良いのではと感じます。
できれば、すべて撤去してほしいです。
そのまま残せるものは残してほしい。
既存のモニュメントは活用した方がいいが、今あまり気になったことがないので、もう少し目立つようにしてもいいのかなと思う。図書館、美術館前のような感じで。
必要なものは残して、あまり暗い感じにならないようにしてほしい。
せっかく再整備するので、すべて新しくする（樹木・モニュメントは廃棄）
モニュメントは統一感がないので全てを残す必要はないと思います。
そのまま利用したらどうでしょうか
あのまま緑は置いてほしい。花があったら華やかでいいな。
できる限り残す方向
樹木を増やしたらいいと思います。モニュメントは場所をとるのでない方がいいです。
モニュメントは、何を目的として作ったかよく分からないのが正直なところでは。
市がSDGsをひとつの指標にしているなら既存施設などを再利用して、アピールするのが良いと思います。
周囲との関係とか、レイアウトを考えて整備する。
水辺を廃止して、木漏れ日の中、高齢者にも安らげる場所があればと思います。
落葉樹はいらない。
丸亀城に緑があるため、無くても大きな問題はないと思われませんが、イベント時に日陰を作ってくれる重要な役目を果たしております。無くすとした場合は、イベント時の熱中症対策のための屋根、ベンチで、且つ、主催者側が占領しないように配慮した屋根やベンチが必要かと思われます。
木陰があったら過ごしやすいくのでうまく配置しなおしたらよいのではと思います。また、モニュメントは芸術にも特化したまちづくりということで、配置を工夫して、利用したらよいと思います。
樹木については状態を確認し健全なものについては移植し再利用、状態の悪いものについては伐採し再資源化。モニュメントについては維持管理費のかからないもののみ再利用。
お城祭りのときに樹木の陰があったおかげで暑い気温でも快適に過ごせました。市民ひろばは最近よくイベントを開催されていて、街中ですが若い世代の私達でも利用しています。モニュメントはどういうものがあるのかわかりません。
モニュメントは最小限に
希少な価値があれば大事にすればいいが、価値がないようだったら違う新しいものを作成する。作成にあたっては子どもにも作成してもらいたい。
できるだけ再利用してほしい。
毎年、桜の季節に家族写真を撮りに行きます。樹木は今までのように置いておいてほしいです。
すべて新しくした方がいい。樹木は残せるものは残した方がいい。
市民広場がわからないのでわかりません。
モニュメントや陸軍の碑は残すべき。過去の歴史もわかるようにすべきである。
一新してもいいと思う
モニュメント等歴史的な遺産跡地碑は残してほしいです。
昔の物は懐かしさも湧くので残したほうが良いと思います！
配置を再考すべき、画期的、新規的なものを併合させることも必要
再利用
樹木など緑化環境の整備をしてほしい。憩いの場として整備できることを望む。
撤去してほしいです。
樹木があると夏場も木陰で涼しく過ごせた。樹木は残してほしい。モニュメントは詳しくないので分からない。
経費がかからないようにするためにボランティア活動などを取り入れてほしい。
ランドマーク的な樹木は残すべき
現状がよくわかりませんが、樹木は残してモニュメントは無くてもいいと思います。
新しい施設として刷新すれば良い。
樹木は残してさらに増やす
残せるものは残す
そのままが良い
メリハリのある配置にして、広々とした空間と両立させてほしい
樹木はあった方がいいです。
残したほうが良いと思う。
モニュメントは無くてもいいと思います。

再整備計画内容にそぐわないものは仕方ないが、基本的には、再活用するのがよろしいのではないか。
そのまま残してほしいです
特になし
モニュメントは再利用は難しいと思いますが、樹木は可能な限り残してもらいたい。
新しい広場との調和を考慮しつつも、可能な限り元のままに整備されたいと思う。今までの広場のイメージも残して懐かしさを感じたいと思う。
2年前に他県から引っ越してきて初めて訪れた際に、中央にある施設の用途は分からなかったが、樹木が充実した綺麗な広場だなと思った。手入れは大変だと思うが、定期的な手入れがあれば美しい広場になると思うので、ある程度可能な範囲で残してほしい。
既存施設は再配置を行い、手入れが行き届いた芝生広場にしてほしい。外国人に人気の後楽園みたいに・・・
生かすべき
憩いの場のように、木々達で日陰を活かしてほしい
モニュメント等は増えすぎだと思うので、これを機に整理すべき
いろいろな銅像とかあるので、それは残してほしい。樹木は邪魔なのはのけて新しくしても良いと思う。丸亀を象徴するモニュメントはもっと増やして。団扇、骨付き鶏、東中の校内にある二宮忠八の石碑をもっと多くの人に見られるようにこちらに移してほしい。
再利用し、過去と未来の調和が必要。
桜等大事に手入れするのも大変だと思いますが、芝生広場にしてほしい
コンセプトに合わないものは、撤去で。
残せるものは、残しておく
樹木はそのまま置いておいてほしいです。
モニュメントについては不要だと思う。樹木についても整理していくべきだと思う。
ここまで育った樹木を廃棄してしまうのは忍びなく、新しい市民広場でも使えるものは使ってほしいと思います。また、モニュメントのなかには市民広場としての場に適さないものもあると日々感じているので、それは違う場所で生かしてほしいと思います。
子どもと一緒に安全に過ごせる空間にしてほしい。段差をできるだけなくして、どんな人も利用しやすくしてほしい。
剪定など手入れをして、目を楽しませてほしいです。
観光にもなるのでよかった
残せるものは残すが、再整備目的のものを優先的に。
公園があって緑があるのは分かるので再整備にあたっては緑を残してほしいが、利用方法が分かりづらくて利用していない。分かりやすいような案内や広報での周知をしてほしい。
裸の銅像もアートなのかもしれないけど、そのように受け止めない方も多くいるようなので、撤去してほしい。
古家モニュメントは撤去した方が安全だと思う。樹木は残した方が良いと思う。
樹木は大きくなったため数本残すだけでいい。モニュメントは殺風景な公園に移す。
モニュメントは移動してでも残すべきです。
設備は撤去。丸亀城をバックに写真がとれるインスタポイントを設置。
モニュメントがあることを知らなかった。樹木など、使えそうなものは使えばいいと思う。
樹木は維持管理に手間の掛からない程度で良いと思います。モニュメントよりも、噴水など涼めるような施設があると良いです。
子どもが見ても楽しいモニュメントを！
県外からも見に来られるような世界的に著名な作家のモニュメント、インスタ映えにもなるスポット。着物を着て散策、野点。
ライトアップすることで、観光に訪れる人に印象を残せるといいと思います。
そのまま活用すべきだと思います。
既存施設はできる限り再利用してほしい
なじみがあるので壊さず活かす
将来的な維持存続に多額の経費がかかるのであれば解体処分費用と比べた利点を探る、または譲渡や寄贈先を探す、あるいはオークションなどで売却
そのままでもいいと思う
再利用可能なものは再利用すべきだと考えるが、無理に残す必要は無いと考える。
全体的調和を図るべく、見直しが必要。
樹木は残せるものだけ再利用でいいと思うが、モニュメントは移動設置。
移設して残す
ひろばのデザインにもよるとは思いますが、樹木等はそのまま残し、モニュメントはひろばのデザインに合わせて移動したりして残していいと思います
そのまま
樹木は残す、もしくは移動。人形等のモニュメントは、どういう経緯で置いてあるのか分からない。市として置く必要や由来があるものなら、置いておいたらいいし（ただだいぶ汚れているので綺麗にしてあげたらどうか。）、特になければ撤去しても。全てなくすよりは、広場に何か1つはシンボルになるものがあれば良いと思う。時計台は地震の時崩れないかちょっと心配。
利用できるものは活用するほうがいいが、特にこだわらなくてもいいと思います。
最大限活かすべき。全く新しくするのではなく、今ある樹木やモニュメントを大切にデザインに組み込むことで丸亀らしい公共空間ができると思う。
公園を囲っているような樹木はそのまま、モニュメントはいらないです。

樹木は残すべきだと思う
邪魔なら撤去
そのまま活かす
難しいと思いますが、老若男女問わず喜んで利用できる場所にすることと、市民の多くがこの場所の存在を認識しているような状況づくりが必要かと思います。
できるだけ廃棄しないように、市民広場内での移設などで対応してほしい。
絶対に残すべき。
移設可能なものは、丸亀城内などへ移設したほうが良いと思います。
既存施設の撤去を含め、ゼロベースから検討すべき
木は残すか移設でいいと思う。無理ならベンチなどに加工できれば良い。モニュメントはどのようなものか記憶にないため判断できない。
丸亀城と新市民会館との一体感が出るように、既存施設はできる限り撤去して、オープンで開放感があるスペースにしてほしいです。
夏の暑さ対策等から木陰のゾーンが必要だと思います。
今と同じではなくてよいけれど、残してほしい。
モニュメントは再利用してほしいです。緑は是非植えてください。
大切にしてほしい
明るい落ち着ける空間で、四方から見える大きなクリスマスツリーがあって。木陰も必要だと思うけれど、今ある木々は多すぎて広場が暗くなっているのもモニュメント場所は何をしているのかわかりづらい感じがします。
そのまま残置でよい。大木は日よけになるし、大木に育つまで時間がかかるので。
なくていい
できればそのまま移動
桜は残してほしいです。
残すべきは残したり、移転させれば良いと思う
そのまま活かす。文化都市は樹木を大切にしている。
樹木については、景観・デザインと維持費を考慮して、必要最小限に留めたほうが良いと思います。

**質問8 その他、市民ひろばの整備についてご意見やご要望がありましたらご自由にご記入ください。**

商店街はシャッター街が多く閑散としているので、丸亀駅、商店街、ひろば、丸亀城と周遊性があり、地域活性化できるイベントを企画してほしい。
昔はイベントでよく人が集まっていた印象なので、フリーマーケットや、おしろのまちの市のようなことを、マルタスと一緒にいき、人が溢れるまちにしてほしいです。
昔のようにライブイベントなどにもっと活用してほしい。
あまり施設を作らず、フリースペースを増やして、イベント毎に使いやすくしたら良いと思います。近くに公衆トイレがないので、トイレを整備した方が良いでしょう。
幼少期の頃から市民ひろばが好きでした。丸亀城よりこじんまりとしていて、近くで植物にも触れられて、水の流れも心地良くて、この度の再整備に寂しい気持ちでいっぱいです。新市民ひろばもとても楽しみにしています。
市民広場とマルタスとの間の現状の道路は無くすか、車輛侵入禁止にしてほしい。
特になし
駐車場やトイレが利用しやすいと良い。気軽に休憩できるスペースがあるといいなと思う。
一部、屋根等を作り夏でも散歩・休憩できる方がよいと思います。
今は少し暗いイメージなので、もっと開放感のある明るい感じにしてほしい。
災害時に利用できるように整備してほしい。
今は駐車場が近隣にたくさんあるので良いですが、市民ひろばだけの駐車場は少ないので、この先も駐車場は確保してほしい。
駐車場が狭いので行く気になりません。
イベントでよく訪れますが、駐車場の少なさに悩まされます。
車や公共交通で気軽に立ち寄れるように考えてほしい。
もっと広くてもいいと思う。
全世代に活用できる施設になれば嬉しい。
ライトアップやプロジェクションマッピングを利用してほしい
市の中心部でキャンプや、キャンピングカーが止められるRVパークのようなものがある場所ってないので、もしそんなものがあれば、それはそれで話題になるだろうなと思います。
市民広場の石舞台はそのまま残したらどうでしょうか？将来のYUZUが誕生しそうな気がします。
公衆トイレや遊歩道、街灯以外の構造物を広場内に設置せず、自然を主体とした空間が良いと思います。尚、ゴミ箱や自販機の設置は不法投棄の元となる恐れがあるため不要と考えます。あと、治安維持の観点から防犯カメラは設置すべきだと思います。
幅広い若い世代が集まれる憩いの場やイベントを定期的開催してほしいです！グランピング、デイキャンプ、夜キャンプ、1人キャンプ、ライブイベント、夜カフェ(アルコールありの回、なしの回は分けてほしいです。治安が悪いのは嫌う人もいます)、子どもイベント時に駐車場が少なくて停められないときがあるので検討してほしいです。

広々とした空間にしてほしい。
ここが市民広場ですよ。こんな事してますよ。こんな事できますよ。と周知していただきたいです。仕事でもよく感じますが、人は自分が知っている事は皆知っていると思込んでいるように感じています。自分が知っているからといって意外と知られていないという事は多々ありますので、これを踏まえて再整備、整備後の活用などご検討いただきたいです。
お遍路さんの接待所が丸亀市内にはないのでいつも寂しく感じています。88ヶ所がないことは理由にならず、逆に設置することで市のイメージアップ、ゆとり度をPRできるのではないかと考えます。世界遺産登録に向けて協力しましょう！
無料駐車場を広く設置してほしい
ただの広場だけに終わらせない活用方法を公募することもひとつの手段
お茶の店を考えてほしい。
このアンケートがどのように活用され反映されるのか不明である。
皆さんののんびり過ごせる緑豊かな場所になるといいと思います。
子どもから高齢者まで、誰もが利用しやすいものとしてほしい。
緑の多い場所にしてほしい
駐車スペースが少ないので利用しづらい
駐車場の案内が必要
昔は水が流れたりしてそれが心地よかったです。噴水の公園と私は呼んでいてその頃はよく利用していました。
イベント等をもっと開催してほしい
今後一層高齢化が進むと思われるが、高齢者より未来の丸亀を担う若者達や子ども達が積極的に利用したいと思う市民広場にしてもらいたい。
以前の滝のようなものでなくても、噴水はほしいと思う。昨今の真夏の暑さを少しでも和らげる一時の涼しさを感じたい。できれば坂出の瀬戸大橋記念公園や高松駅前にあるような水遊びができるようなもの。もう今はしていない日曜市や夏の盆踊りも復活してほしいと個人的には思う。
市民の皆が喜んで利用できるように パーキングとか市民会館と連携できるといいですね。
近くに、駐車場がもっとあるといいと思います。
イギリスなどのヨーロッパの広場ではサッカーをしたり、散歩をしたり本を読んだりすることが多い。芝生とベンチの整備、広い空間の確保やきれいなトイレの整備、遊具の整備など市民の憩いの場として考えていただけたらと思う。
かつて、滝から水が勢よく流れる状況があったと思います。しかし、水の管理は難しいと思いますし、深夜など人の目が届かない時間帯には犯罪の温床になるような形態は不安です。
駐車場をもう少し増やしてほしい。丸亀城やマルタスともうまく調和するような緑がある、素敵な空間になれば嬉しい。
駐車場をもっと停められるようにしてほしい
丸亀城へアクセスしやすいので、駐車場として利用できるスペースをもっと利用しやすいように整備してほしいです。
芝生の広場にして、石でできた、リラククスできる物を置いてほしい。そこで横になってお城が見れば良いなあ。
現状、市民ひろばへは、お城祭り以外で行くことはない。散歩や樹木鑑賞、休憩であれば、お城の中で充分である。お城の近くにあり、立地的には良い場所なので、宇多津の臨海公園のように、小さい子どもが遊べる遊具などの設置も良いのでは。また、行きたくなるような商業施設の設置もあるべきではと思います。
毎日の通勤で、広場の横を通るだけですが、イベントの準備を見ているとワクワクします。新しくできる広場に期待します。ついでに一言、市役所の駐車場少なすぎます。整備中と言えども、早く整備してください。
地元地域チームのパブリックビューイングで使えるモニターを設置。昔やっていた、日曜市で使えるようにする。
土日に家族で出かけたいと思える公園を整備してほしい。公園の整備だけでなく、週末マルシェやイベントの企画など運用方法も併せて検討してほしい。駐車場についても、おもしろい駐車場を増やしてほしい。
軽く運動できる場所、器具があると嬉しいです！
無料駐車場の確保
高松市の中央公園のように、多くの市民が気軽に利用できるような場所になることを期待しています。
みんなが集える場所、四季折々の花などを植えてほしい
市民ひろばは丸亀市民にとって本当に必要な施設でしょうか？市民の憩いの場として長年親しまれているって誰が言っているんでしょうか？異常な無駄遣いと異常な自己満足にしか思えない。
現在の市民ひろばは治安が悪いと感じる、不審者の不安が感じられトイレ利用をためらう。新しい市民ひろばには、防犯面と防災面、四季を彩る自然を取り入れた軽い運動や丸亀城を眺めながら休憩できる市民ひろばがよい。
タバコも そうだが、ゴミのポイ捨てやリードなしの犬を遊ばせる飼い主など マナーを考えない利用者もいるので 不快な思いをする人が少しでも減ることができたらいいな
小さな子が安心して遊べる遊具を設置したらいいと思う。瀬戸大橋記念公園のようにみんなが楽しめる公園になりますように。
夏場に水遊びできる場所があるといいなと思います。
少し離れた場所から訪れたいと思ってても駐車場がないことが多いので、駐車場の整備も同時に行ってほしいです
綺麗に清掃しておけるようにしないとイケないと思います。
今の、緑ののんびりできる憩いの感じはぜひ残してほしい。イベント時に芝生広場が手狭に感じるのも事実（この間の企業の子ども職業体験イベントは、内容は良いけれど、1日だったのもあり組み合わせすぎて大変だった。）。人工滝を撤去するなら、芝生広場を拡げて、フラットなスペースをもう少し確保しても良いかもしれない。人工滝前の5段ほど階段状になっている所は、人が思い思いに椅子代わりに腰掛けられるし、お城を眺められてとても感じが良いと思うので、無くさないでほしいなと、個人的には思う。
テーマを決めているんな人が活用できるスペースとしてほしい。
大人から子どもまで利用できる場所

これ以上お金をかけないで、綺麗な天然芝生を維持してほしい
そもそもこの施設が全く認識できていないので、回答不十分な事、申し訳ありません。
市民広場の存在をアピールできるようなインパクトのある芸術品の設置。
ペット可のスペースがあれば良いと思います。
丸亀城、市庁舎にも近いため、日頃から賑わいのある広場になれば良いと思います。造形物はあまり設置せず、使用形態により広場も変化できれば良いと思います。
特定の市民しか利用しないのでは、市民ひろばとは言えない。いかに皆が興味を持てるか手法を模索してほしい。
イベントで使えるのが人も集まり良いと思うが、南海トラフに備え災害時に活用されることを想定し、物資の保管や緊急車両の動線など気にかけて整備してほしい。
日曜市やフリーマーケットなど、定例的な催しを行ってほしいと思います。定例イベントの方が分かりやすく、行きやすいと思います。
観光客のためにも丸亀の名物の食事ができるところがあれば良いと思います。以前、福井県の丸岡城に行ったとき、城の横で福井の名物 “越前おろしそば” の茶屋があり、おいしく頂いた。名物のPRになる。
生涯学習センターを利用するときに、市民広場で休憩することが多いのですが、BB弾で遊んだらしい後や、空き缶、ペットボトルが通路に散乱していることがあり残念に思うことがあります。樹木に囲まれた外から見えにくい空間なので、なんでもありで遊ぶ子も出てくるのかな、樹木を生かしつつ開けた空間がいいのかな、と思いました。
貴重な場なので、時間をかけて多角的に検討してほしいです。多方面に利用が可能なので、コンセプト、目的など、はっきりさせることも必要だと思います。なお、できれば災害時に利用可能な施設も備えてほしいです。かまどや避難者の備蓄物資の保管など。
英国の孤独対策のようにベンチをおいて、旅行者や地元の見知らぬ同士がそのベンチに座ると気軽に声をかけてよいという場所がほしい
子どもがたくさん遊んでいるが場所が開けているので通る人の目があり、今のように緑で隠してしまわないようにしてほしい。
無料の駐車スペースを増やしてほしい
噴水の再生。丸亀城の石垣とのコントラストが私は好きだ。
イベント時の雨天を考慮して、屋根(ドーム等)の設置を要望したいと思います。(多彩なイベントの確実な開催と多面的な事業展開が可能)