

8

平成23年
(2011)

まるがめ婆娑羅まつり

届け! 丸亀の風 被災地へ

えせ同和行為って何ですか

定住自立圏構想「中心市宣言」

平成23年度市職員採用試験

これって何ごみなん?



飯山高校 ヒマワリ迷路

(12ページ関連記事)



市内の小・中学生によるメッセージ入りうちわ

市では、被災地の皆さんへ「支援うちわ」を送ることで、暑い夏を少しでも快適に生活していただけるよう、生産量日本一の地場産品「うちわ」を使った被災地支援プロジェクトを実施しました。

届け！丸亀の風被災地へ

うちわ14万本に思いを込めて……

「支援うちわ」を製作するにあたり、スポンサーを募集したところ、以下の企業、団体から協賛を頂きました。ご協力頂いた皆さん、ありがとうございます。

産業振興課
☎24-8844



支援うちわデザイン

募集 第112期 ボートレーサー

実力勝負のプロスポーツにあなたの力を生かしてみませんか。

《応募資格》

- 年齢＝15歳～29歳
- 身長＝172cm以下
- 体重＝男子47kg～55kg、女子42kg～50kg
- 視力＝両目とも裸眼で0.8以上
- 募集期間＝8月1日(月)～9月12日(月)
- 問い合わせ＝応募方法など詳しくは、日本モーターボート競走会丸亀支部 (☎24-4560)

- 《協賛企業・団体》
- 秋山興産株式会社
 - 株式会社ダイエイハウス
 - 中央開発株式会社
 - 株式会社香川銀行
 - 株式会社宮武讃岐製麺所
 - 新光電装株式会社
 - 今治造船株式会社
 - 土器川ロマンの会

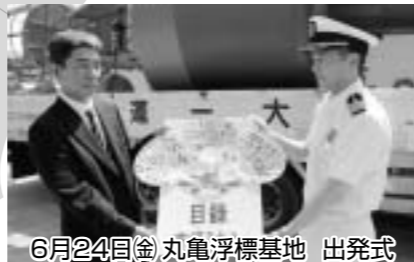
(順不同)

主な支援うちわ送付先・本数	
◎岩手県	43700本
◎宮城県	46000本
◎福島県	29000本
◎茨城県	3000本
	7月20日現在



6月3日(金)市役所前 出発式

東北震災支援活動有志の会は、がれき撤去に必要な支援物資約1万3000点を宮城県石巻市に、お城村実行委員会は支援うちわを、同県南三陸町へ届けました。



6月24日(金)丸亀浮標基地 出発式

第6管区海上保安本部は、東日本大震災で倒壊した灯台の仮復旧に向けて航路標識用ブイ3基と、市内の小中学生によるメッセージが書かれた支援うちわ1000本を岩手県宮古市に届けました。

無料駐車場として、城乾・城北・城西小学校、西・東中学校の各運動場をご利用ください。交通規制に関しては、公式ホームページをご確認ください。
《問い合わせ・ホームページ》
丸亀商工会議所 (☎22-2371)
娑婆羅準備室 (☎22-6300・午後1時～5時)
<http://www.marugame-yeg.jp/basara/>

5000発 花火大会

午後8時開始

- P 無料駐車場 (駐車時間は各会場にてご確認ください)
- P 有料駐車場



ゆるキャラデザイン募集

市では、丸亀京極家にちなんだキャラクターの着ぐるみを製作し、丸亀城を中心に観光客の更なる誘致を図る準備をしています。さらに、ゆるキャラサミットなどに出場でき、市を代表するような“ゆるい”キャラクターの着ぐるみのデザインと名前を募集します。
詳しくは、市ホームページの「募集要項」をご覧ください。
募集期間：8月1日(月)～31日(水)
《問い合わせ》文化観光課 (☎24-8816)

娑婆羅 まつり

2011 8.20(土)・21(日)

花火大会「娑婆羅花火」

- 日時＝8月20日(土)午後8時 (小雨決行、荒天時中止)
- 場所＝丸亀港周辺
- ※当日は、丸亀ボートレース場の駐車場を無料開放します。(ただし、工事のため場内での観覧不可)

娑婆羅ダンス「風起」

- 日時＝8月20日(土)、21日(日)
- 場所＝JR丸亀駅周辺、市民ひろば周辺、浜町商店街、みなと公園、スペース114

バサラ☆キッズ

- 日時＝8月20日(土)、21日(日)
- 場所＝猪熊弦一郎現代美術館ゲートプラザ、市民ひろばほか
- ※踊りの時間は公式ホームページでご確認ください。



ある日突然……

団体の大会がある
本を買ってくれ



16.1%?

What's Number!?

えせ同和行為の被害率 (不当な要求を受けた事業所の割合)
このうち12.3%が不当要求に応じています。
法務省人権擁護局「平成20年中におけるえせ同和行為実態把握のためのアンケート調査結果」より

必要
ありません



「受取拒否」で無料返送

開封せず、郵便物の宛名面に「受取拒否」と書いて署名と押印した「付せん」(様式自由)を貼り付け、ポストに投かんまたは郵便局の窓口に出せば無料で返送されます。

クーリングオフ

契約を解除する旨を書いた文書と図書などを、内容証明郵便か簡易書留で送付します。文書のコピーと発送控えは必ず一緒に保管しておいてください。

こうほう豆知識

えせ

えせは漢字で「似非」と書き「似てはいるが本物ではない」という意味。えせ同和行為では、不当要求を行う団体の素性の問題ではなく、行為そのものが正当でないことが問題です。いかなる団体であっても、同和問題を口実にした「ゆすり」や「たかり」はえせ同和行為なのです。

このような電話が、市内の学校や寺院、一般の家庭にもかかっています。ほかにも交通事故などのトラブルに同和関係者をちらつかせて威圧するケースが見られます。
法務省はこのような行為を「えせ同和行為」と呼んでいます。背景には「同和は怖い」という誤解があります。このような行為は問題ですが、同和問題を誤解したり、軽視したりして、違法な圧力や要求に屈しているということはないでしょうか。

最近はどこでもコンプライアンス(法令順守)が強調されています。ルールを守って不当なことはしない、要らないものは要らないとはっきり断るなど、市民一人一人が毅然とした態度をとることが、同和問題の解決につながります。
●不審な電話による販売には「要りません」とはっきり断って電話を切ります。「いいです」や「結構です」は、承諾したととられることがあります。
●契約していない図書を勝手に

送り付け、代金を請求するのは違法行為です。このような場合は返送(受取拒否)します。もちろん送料は先方負担となります。中身を見ようとして包み紙を破損させたとしても問題はありませぬ。
●電話でつい「買う」と言ってしまった場合は「クーリングオフ」を利用します。これは解約の制度です。「契約内容を解約します」と明記し、内容証明で先方に通知すれば解約できます。詳しくは人権課(☎24-811)へ。

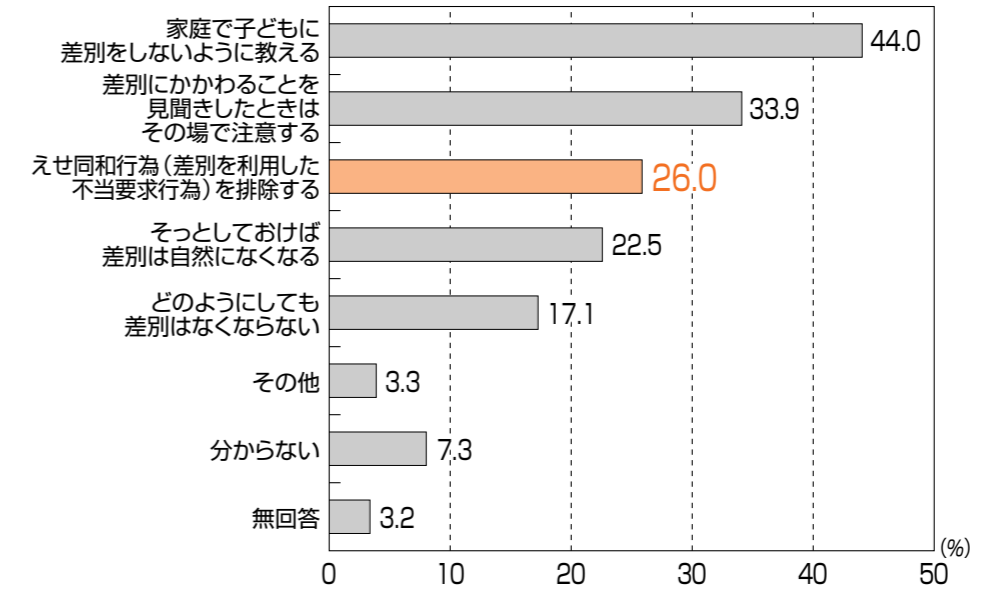


▲県人権啓発展示室一分かりやすく人権問題が学習できる(川西町)

8月5日(金)~11日(木)は「わたしたちの同和問題週間」です。同和問題の解決は、行政の責務であるとともに、市民一人一人の課題です。
今月は「えせ同和行為」について考えてみましょう。

差別を助長する悪質な行為

■同和問題を解決するために何が必要だと思いますか(複数回答)



「同和問題はこわい問題である」という人々の誤った意識に乘じ、例えば、同和問題に対する理解が足りないなどという理由で難癖を付けて高額な書籍を売りつけるなど、同和問題を口実にして、会社・個人や官公署などに不当な利益や義務のないことを求める行為を指します。**えせ同和行為は、国民に同和問題に関する誤った意識を植えつける大きな原因**となっています。
法務省ホームページより

市内でも会社や家庭に……

▼ある福祉施設に同和団体を名乗る者から電話があり「団体の大会があるので一冊5万円の本を購入してほしい」と要求されました。▼ある建設会社に電話があり「同和問題を解決する運動に協力してほしい。振り込み用紙と図書を送るので振り込みしてほしい」と要求がありました。▼要らないと答えましたが、なかなか先方は電話を切りませんでした。▼市内の学校に政治団体を名乗る者から電話があり、4万円を超える書籍の購入依頼がありました。断ると、先方は威圧的な言葉遣いになりました。

「えせ同和」排除が26%

「あなたは同和問題を解決するために、何が必要だと思いますか」(市人権・同和問題意識調査・2009年)によると、1位は「家庭で子どもに差別をしないように教える」(44.0%)、2位が「差別にかかわることを見聞きしたときは、その場で注意する」(33.9%)、3位が「えせ同和行為を排除する」(26.0%)でした。

何ですか

えせ同和行為って

人権課
☎24-8811

平成23年度市職員採用試験のお知らせ

職員課
☎24-8802

職種	人数	年齢要件	受験資格など
行政事務(短大卒)	1人程度	昭和61年4月2日以後に生まれた人	短期大学か高等専門学校を卒業した人または平成24年3月までに卒業見込みの人(大学卒業業者や卒業見込みの人を除く)
行政事務(高校卒)	1人程度	昭和63年4月2日以後に生まれた人	高等学校を卒業した人か平成24年3月までに卒業見込みの人(大学、短期大学、高等専門学校の卒業業者や卒業見込みの人を除く)
土木(短大卒)	1人程度	昭和61年4月2日以後に生まれた人	短期大学か高等専門学校の土木系統の学科を卒業した人または平成24年3月までに卒業見込みの人(大学卒業業者や卒業見込みの人を除く)
土木(高校卒)	1人程度	昭和63年4月2日以後に生まれた人	高等学校の土木系統の学科を卒業した人または平成24年3月までに卒業見込みの人(大学、短期大学、高等専門学校の卒業業者や卒業見込みの人を除く)
保育士 幼稚園教諭	3人程度	昭和51年4月2日以後に生まれた人	保育士資格と幼稚園教諭免許状の両方を有する人または平成24年3月までに取得見込みの人
保健師	1人程度		保健師の免許を有する人または平成24年3月までに取得見込みの人
消防(高校卒)	1人程度	昭和63年4月2日以後に生まれた人	高等学校を卒業した人か平成24年3月までに卒業見込みの人(大学、短期大学、高等専門学校の卒業業者や卒業見込みの人を除く) ●普通・中型・大型自動車のいずれかの運転免許証(AT車限定を除く)を取得している人または取得見込みの人 ●市内に居住できる人
技能労務職員(衛生清掃員)	2人程度	昭和51年4月2日から平成6年4月1日までに生まれた人	普通自動車か中型自動車の運転免許証(AT車限定は除く)を持っている人または取得見込みの人(大学、短期大学、高等専門学校の卒業業者や卒業見込みの人を除く)

【受付期間】8月1日(月)～19日(金)(ただし、郵送の場合は8月19日(金)までの消印で「特定記録郵便」に限ります)

【提出先】持参の場合は市役所本館4階職員課(土・日曜は除く)、郵送の場合は〒763-8501市職員課あて

【第1次試験日】9月18日(日)

◆詳しくは、試験案内または市ホームページをご覧ください。試験案内および提出書類は、8月1日(月)以降に市案内所、綾歌・飯山市民総合センター、ハローワーク丸亀で配布します。また、市ホームページからもダウンロードできます。



- 1. 児童扶養手当**
対象者は、次の項目に該当する児童を、養育している父・母または養育者です。
●離婚などでひとり親の児童
●父または母が重度障害の児童(18歳になる年度末まで、心身に重度障害がある場合は20歳未満)
※所得により手当の一部か全部を停止する場合があります。
【引き続き受給するには】
8月31日(水)までに、現況届を子育て支援課へ提出してください(今年6月までに申請した人を含む)。
- 2. 特別児童扶養手当**
対象者は、次の項目に該当する児童を、養育している人です。
●精神か身体に中程度以上の障害がある20歳未満の児童
※所得制限により手当を停止する場合があります。
【引き続き受給するには】
8月11日(木)から9月9日(金)までに、所得状況届を子育て支援課へ提出してください(今

忘れずに手続きを

子育て支援課
☎24-88008

父子家庭の父などの医療費を助成

平成23年8月診療分から、父子家庭の父などにかかる医療費の自己負担分を助成します(高額療養費・食事療養費を除く)。
なお、医療名も「母子医療」から「ひとり親家庭等医療」に変更します。新たな対象者は、病院に提示する受給資格者証の交付申請が必要です。

- 3. 遺児年金**
年額180,000円が支給されます。対象者は8月31日現在、次の項目に該当する児童です(二度申請した人は不要)。
●市内に1年以上居住
●父または母が死亡、もしくは離婚後に婚姻をしていない家庭の中学3年生まで
- 年6月までに申請した人を含む)。
※1、2の手続き方法は、郵送する書類をご覧ください。
届け出をせず2年が過ぎると、受給資格がなくなるのでご注意ください。

定住自立圏構想の実現に向けて

丸亀市は、7月1日に「中心市宣言」しました。

政策課
☎24-8839



市長 新井 哲二



本市は、塩飽諸島や讃岐山脈に囲まれた平坦な田園地帯の広がる中にあり、医療・教育などの都市機能が調和する、とても住みよいまちです。
そして、本市が位置する中讃地域では、従来から生活の様々

◆定住自立圏構想とは

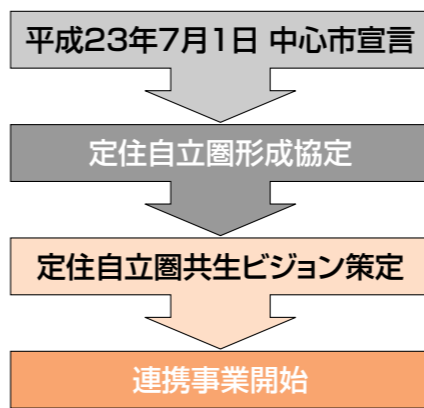
人口定住の促進のため、中心市宣言を行った市と周辺市町で、それぞれの役割を分担し、連携と協力をしながら、安心して暮らせる地域、魅力あふれる地域の形成を目指すことです。



な面で市町のエリアを越えた深いつながりを持っており、行政事務でも、共同処理によって費用を抑えたり、より高度な機能を整えたりと、住民サービス向上に向けて良い関係を築いてきました。
しかし、少子高齢化の進行や人口の減少、都市部への人口流出などにより、地方の将来は、さらに厳しくなると予測されています。この状況を考えますと、これからは、近接する市町がそれぞれの得意分野や魅力を持ち寄り、協力し、全体として発展



◆定住自立圏構想の流れ



- ① 中心市宣言
- ② 定住自立圏形成協定
周辺市町と協議し、議会で議決後、各市町と1対1の協定を結んで一つの圏域を作ります。
- ③ 定住自立圏共生ビジョン策定
②の「協定」に基づいて、圏域の将来像や具体的取り組みを盛り込んだ共生ビジョンを策定し、そのビジョンに沿って、広域的なまちづくりを進めます。
- ④ 連携事業開始
想定される事業として医療、福祉、消防・防災、産業振興の連携などがあります。

圏域の連携事業開始までの流れ

することを旨とする新たな展開が必要で。
そこで、本市は中讃地域の中心的役割を担う都市として、周辺市町とともに創意工夫を重ねながら、魅力あふれる圏域の形成に向けて努力することを決意し、定住自立圏構想の取り組みの第一歩として、中心市宣言を行いました。
今後は、本市の都市機能や恵まれた地理的要件、周辺市町の

平成23年度 よい歯の審査会

6月16日(木)にひまわりセンターで、市内の幼稚園、小・中学校から選ばれた男女一人ずつが集まり、良い歯を競い合いました。

《個人賞》

- 幼稚園 (5歳児)
 - 山本 真也ちゃん(城辰幼)
 - 宮川 苺子ちゃん(城北幼)
- 小学校 (6年生)
 - 若林 世那ちゃん(城東小)
 - 小林 璃央ちゃん(飯山北小)
- 中学校 (3年生)
 - 高橋幸太郎さん(飯山中)
 - 矢野 留加さん(東中)

《学校賞》

- 幼稚園の部：城坤幼
- 小学校の部：飯野小



個人賞のうち、小・中学校の男女が8月25日(木)に開かれる「香川県よい歯の審査会」に出場します。

平成23年度 審議会等委員 募集

男女共同参画審議会委員

委員の任	男女が共に生き生きと暮らせるまちづくりを進めるための基本計画「第2次男女共同参画プランまるがめ」の進捗状況や重要事項について調査、審議。
応募資格	市内在住または通勤、通学し、任期開始日現在満20歳以上で、男女共同参画の推進に関心のある人。ただし、市議会議員、市職員、2つ以上の審議会に委嘱されている人を除く。
任期	2年(9月30日～平成25年9月29日)
募集人員	3人以内
応募方法	応募用紙に必要事項を記入し、「男女共同参画について」をテーマに1000字程度の作文を添えて、人権課男女共同参画室へ提出(郵送、ファクス、直接持参、メールなど)。
応募用紙など	市役所受付、人権課男女共同参画室、市民総合センターに設置。市ホームページでも入手可。
選考方法	応募用紙、作文の記載内容を総合的に審査して選考(結果は全員に通知)。
締め切り	8月31日(水)
問い合わせ	人権課男女共同参画室 ☎24-8823・☎23-4073

- 農薬使用基準(適用作物、使用量・希釈倍数、使用時期、使用回数)を守りましょう。
- 住宅地周辺では、農薬の飛散防止対策を立てたり、事前に



農薬は正しく使いましょう

- 散布を知らせたりなど周辺住民に配慮しましょう。
- 農薬取締法に基づき、登録された農薬を使用しましょう。詳しくは、農林水産課へ。

農林水産課 ☎24-8845

丸亀農業振興地域整備計画を見直し

農林水産課 ☎24-8845

市では、農業振興地域の整備に關する法律改正などにより、同計画の見直しを行います。同計画は、市の農業振興を図るため、国・県の基本方針に基づき、「農用地等の保全に関する事項」について、平成32年度を目標に定めるものです。

区分	現状(締め切り日)	変更後(締め切り日)
変更後の用途が次の農業に関するもの(農家住宅、分家住宅、農業用倉庫など)	8月10日(水) 10月7日(金) 12月5日(月) 平成24年2月10日(金)	8月10日(水) 10月7日(金) 12月5日(月)
変更後の用途が次の事業に関するもの(分譲住宅、賃貸住宅、資材置場、店舗、駐車場など)	8月10日(水) 12月5日(月)	

申出書(農振除外申請)の受付回数を次のとおり変更します。

生ごみからリサイクルを 最大 20000円補助

1世帯 1台まで
上限 購入価格の1/2 生ごみ処理機

最大 3000円補助

1世帯 2基まで
上限 購入価格の1/2 生ごみ処理容器

印鑑、振込先の通帳、商品の領収書(名前と商品名が確認できるもの)を持って、クリーン課へお越しください。



服

資源ごみですが、可燃ごみでも出せます。

資源ごみ

可燃ごみ



ライター・カセットボンベ・スプレー缶

火災や事故の原因になるので、必ずガスを使い切って資源ごみで出してください。



資源ごみ

ビデオテープ

ビデオテープやカセットテープは可燃ごみです。



可燃ごみ

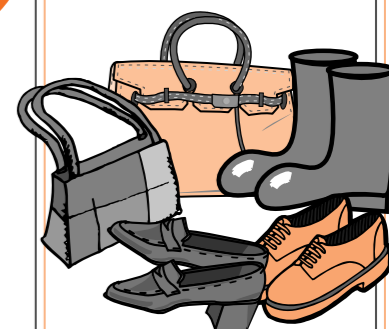
ご協力ありがとうございます

よくある問い合わせ
「これって何ごみなん？」

クリーン課 ☎58-7453

靴・バッグ

靴・長靴・バッグ類は可燃ごみです。



可燃ごみ

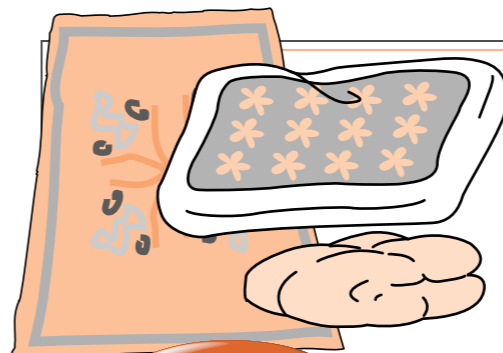
安全靴は不燃ごみです。



不燃ごみ

ふとん・毛布

指定ごみ袋に入り、口が結べる程度の大きさ(50センチ角程度)に切断すれば可燃ごみで出せます。それ以外は粗大ごみになります。



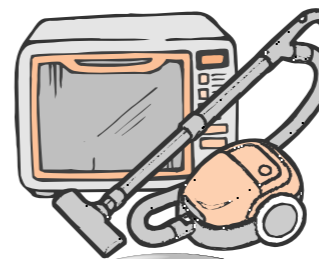
粗大ごみ

ふとん・毛布・じゅうたんなど

可燃ごみ

レンジ・掃除機

指定ごみ袋に入れば不燃ごみで出せます。入らないものは粗大ごみになります。



粗大ごみ

不燃ごみ

パソコン

平成15年10月1日以降に販売された、使用済みのパソコンは、メーカーに申し込むと無料で回収されます。回収するメーカーが無い場合や上記以前のものは、一般社団法人パソコン3R推進協会(☎03-5282-7685)へ申し込むと回収されます。(有料)



地域ウオッチ

17

誰でも気軽に「バレエ体験」



飯山北コミュニティ通信員

今月のレポーター
飯山町 青井 静さん



皆さんは「バレエ」と聞いて、どんなことを思い浮かべますか。「子どものころから習っていないと難しいんじゃないのかな」「体が硬いわたしには無理だろうな」——など、やってみなければいけれどなかなか始められないと思っいませんか。

バレエに興味のある人は、飯山町川原にある「セントラルバレエスタジオ」のスタジオをのぞいてみてください。2歳から始められる親子クラス、大人向けのバレエクラス、年配の人でも楽しめるストレッチとバレエのクラスなど、たくさんの方が、それぞれのペースでバレエを楽しんでいます。

同スタジオを主宰する川西真由さんは「バレエは何歳からでも、そして誰でも気軽に始める

ことができますよ。少しでも興味のある人、やってみたいなと思っただ人は、男女問わず一度レッスンを体験してみてください」と話してくれました。

カナダのバレエアカデミーに留学後、国内外の舞台やコンクールに出場し、数々の賞を受賞した川西さんと一緒に「バレエ体験」してみませんか。



いつも笑顔で!

77

永井 忠さん
(綾歌町岡田東・80歳)



地区の長生会（老人クラブ）の行事や交通安全日の街頭立哨、週3回のグラウンドゴルフと、永井さんの手帳には予定がいっぱい。「何にでも好奇心を持ってやってみるのが元気の源かな。パソコンを始めたのも70歳を過ぎてからやから」と、こやかに話してくれました。



城乾サッカースポーツ少年団

わたしたちのチームは、幼児から小学6年生までの元気な男女80人が、毎週月・水・金曜の午後5時半から8時までと、高学年は日曜の午後2時から5時まで、城乾小学校のグラウンドで練習しています。

試合用のユニフォームは団で用意できるので、白のサッカーパンツ・赤いソックス・レガースとボールがあれば参加できます。体験・見学OKですので、興味のある人はぜひ一度練習を見に来てください。



〈連絡先〉大山泰壽（新浜町・0231-255150）

丸亀 今昔

まち・むら・しま 16

5. 丸亀藩の村々

丸亀城に登ると丸亀市域を一望できる。北には城下町から塩飽諸島を、南には丸亀平野の美しい風景を遠望できる。古代の条里制の跡をしのばせるまつす

ぐな線を何本も確認できる。その一帯は、江戸時代に丸亀藩または高松藩の村であった地域である。今号から旧藩時代の村々を見ていこう。

讃岐の二分 寛永17年（1640年）、生駒騒動で生駒氏が改易された後、幕府は讃岐を二分した。翌18年に丸亀藩（外様山崎氏5万石余、万治元年1658年から京極氏6万石余）、19年に高松藩（親藩松平氏12万石余）が成立した。藩境は鶴足郡と那珂郡をそれぞれ割る形でしかれたため、現在の丸亀市域は旧丸亀藩領と高松藩領に二分される。平成17年3月の合併によって、高松藩領地域（飯山町・綾歌町）が一举に増えたが、合併以前も高松藩領地域の方が広がった。現丸亀市域の内丸亀藩領であったのは主として城の南側・西側の11か村である。これらの村々はいっつごろできたのだろうか。

寛文・延宝検地 現在の丸亀市の町名のほとんどは、例えば津森村と津森町、今津村と今津町というように、近世の村名に対応している。また、町域も近世



丸亀市域の丸亀藩領

の村域にほぼ一致する。そうした村の範囲と村名が最終的に確定したのは、寛文・延宝期（17世紀後半、4代將軍・徳川家綱の時代）である。幕府はこの期に幕府領において検地を実施する。いわゆる寛文・延宝検地であるが、諸藩もこれにない、

同時期に各地で検地が実施された。丸亀藩領でも寛文年間（1660年代）〜貞享年間（1680年代）に検地が行われた。

この検地によって、それまで村として把握されていなかった地域にも村が成立し、土居村・地方村・中府村・塩屋村・山北村・津森村・今津村・田村・下金倉村・上金倉村・町新田の11

か村が出揃った。

生駒領高覚帳 この検地が実施される以前の同地域はどういう状況にあったのだろうか。「生駒領高覚帳」という寛永17年の史料では、丸亀藩領の地域が「津ノ郷」「上金倉」「下金倉」「田村」「柞原郷」として記されている。この段階では、例えば土居村は「津ノ郷」の一部、山北村など6か村は「柞原郷」の一部であり、まだ村として独立していない。丸亀藩の成立と寛文・延宝検地の実施は、そうした状況から今日の町の起源となる村を確定させた。

【郷土史家 濱近仁史】



丸亀城の上から南側を遠望

市=市役所 ①=ひまわりセンター
 飯=綾歌市民総合センター ②=綾歌保健福祉センター
 飯=飯山市民総合センター 飯=飯山総合保健福祉センター
 ③=コミュニティセンター

1月	行政相談 市・飯 午前10時～正午 定例農家相談 飯 午前9時～正午 栄養相談 ① 午後1時半～3時半(要予約) ☎24-8806
2火	3か月児健康診査 飯 午前9時半～10時半
3水	障害者(児)相談 飯 午前10時～11時半 すこやか体操教室(筋力トレーニング) ① 午前10時～11時半 認知症専門相談 ② 午後1時半～4時半(要予約) ☎24-8933
4木	1歳6か月児健康診査 ③ 午後1時半～2時半
5金	定例農家相談 栗熊③ 午前9時～正午 離乳食講習 飯 午前10時～11時半
6土	弁護士無料法律相談 ① 午前9時(要予約) ☎24-8809
7日	内まつむら医院 ☎28-7312 外しげのぶ医院 ☎86-6355 整石川整形外科クリニック ☎23-8100 園鳥川歯科医院(坂出市) ☎46-6480 午前9時～正午 子育て一日相談 飯山南③ ☎98-2200
8月	
9火	無料法律相談 ① 午前9時～正午(要予約) ☎22-5700 歩行プール夜間説明・男 飯 午後6時～7時(要予約) ☎24-8806
10水	人権相談 市 午前10時～午後3時 定例農家相談 市 午前9時～正午 1歳6か月児健康診査 ① 午後1時半～2時半 歩行プール夜間説明・女 飯 午後6時～7時(要予約) ☎24-8806
11木	無料法律相談 ① 午前9時～正午(要予約) ☎22-5700 サボステ出張職業相談 市 午前10時～午後4時 3歳児健康診査 ② 午後1時半～2時半
12金	消費生活相談 市 午後1時～5時
13土	
14日	内辻松外科内科医院 ☎22-6718 外まつねクリニック ☎58-0511 園川西歯科医院(坂出市) ☎46-4892 午前9時～正午

	相談日(祝日を除く)	時間	相談場所
市民相談 (電話相談不可)	月～木曜、第5金曜日	午前9時～正午・ 午後1時～4時	市
	第2・4金曜日		飯
	第1・3金曜日		栗熊③
交通事故相談	月～木曜、第5金曜日	午前9時～正午・ 午後1時～4時	市
	第2・4金曜日		栗熊③
	第1・3金曜日		飯
問い合わせ・申し込みは、地域振興課 ☎24-8809			

行政相談をご利用ください

国の行政機関、独立行政法人などの業務やサービス、各種制度の手続きに対して、苦情や意見のある人は気軽にご相談ください。相談は無料で秘密は固く守られます。相談日は暮らしのカレンダーをご覧ください。

◎総務大臣から委嘱された市の行政相談委員
 熊谷勝子さん、日高幸子さん(市役所本館1階相談室)
 西井榮一さん(栗熊コミュニティセンター)
 中尾恵子さん(飯山市民総合センター)

長年、行政相談委員を務めた大西幸夫さんにかわり、8月1日から日高幸子さんが行政相談委員になりました。

【問い合わせ】四国行政評価支局行政相談課 ☎087-831-3103
 地域振興課 ☎24-8809

■問い合わせ・申し込み

赤ちゃん健診	健康課	☎24-8806
母子保健		
成人老人保健		
弁護士無料法律相談		
消費生活相談	地域振興課	☎24-8809
行政相談		
行政書士相談	県行政書士会	☎56-4512
無料法律相談	社会福祉協議会	☎22-5700
司法書士相談		
障害者(児)相談	福祉課	☎24-8805
人権相談	人権課	☎24-8811
定例農家相談	農業委員会	☎24-8826
サボステ出張職業相談	産業振興課	☎24-8844
認知症専門相談	地域包括支援センター	☎24-8933

15月	
16火	
17水	無料法律相談 ② 午前9時～正午(要予約) ☎22-5700 3歳児健康診査 ① 午後1時半～2時半
18木	行政書士相談 市 午前9時～正午(要予約) ☎56-4512 障害者(児)相談 市 午前9時～11時半 3歳児健康診査 ① 午後1時半～2時半
19金	消費生活相談 市 午後1時～5時 行政相談 栗熊③ 午前10時～正午 弁護士無料法律相談 ① 午後1時20分(要予約) ☎24-8809 3か月児健康診査 ① 午前9時半～10時半
20土	
21日	内今田医院 ☎28-7526 眼しよじ眼科医院 ☎58-2233 園ふじわら歯科医院(坂出市) ☎45-8119 午前9時～正午 子育て一日相談 飯山北③ ☎98-6595
22月	栄養相談 ② 午後1時半～3時半(要予約) ☎24-8806
23火	司法書士相談 ① 午前9時～正午(要予約) ☎22-5700
24水	赤ちゃんを迎える教室 ① 午前9時～11時半
25木	サボステ出張職業相談 飯山北③ 午前10時～午後5時 1歳6か月児健康診査 ① 午後1時半～2時半 離乳食講習 ① 午前10時～11時半 こころの健康相談 飯 午前9時半～11時半(要予約) ☎24-8806
26金	消費生活相談 市 午後1時～5時
27土	
28日	香川労災病院 ☎23-3111 外平川クリニック ☎98-0710 園八木歯科医院(坂出市) ☎47-1727 午前9時～正午
29月	
30火	
31水	

■その他の相談

- 無料税務相談=毎週月曜・四国税理士会丸亀支部 ☎22-0041
- 少年相談=平日・少年育成センター ☎0120-734970
- 家庭児童相談・女性相談、母子自立支援相談=平日・子育て支援課 ☎24-8808
- 不動産無料相談=毎月第1・第3金曜午後1時～3時半
 市民会館、(社)宅建取引業協会 ☎087-823-2300
- ボランティア相談=平日・丸亀ボランティア協議会 ☎22-7625



7.6

▶由来を聞くと味も格別



農村行事「足洗い」を守り伝える

田植えで汚れた手足を洗うことにちなんだ伝統行事「足洗い」が、飯野コミュニティセンターで行われました。同行事には、田植えの労をねぎらおうと、飯野小学校5年生や地域の人たちが参加。根が土の中へ吸い付くようにとタコを使った手作りの押しずしや、半夏生にちなんだ団子が振る舞われ、参加者は伝統の味に舌鼓を打っていました。

7.3



土器川清掃 みんなですればなお美しく

ふるさとの川をみんなできれいにしようと、土器川の一斉清掃が行われました。これは、毎年行われている行事で今年で24回目。早朝から、土器川河川公園(蓬萊橋下)、綾歌土器川公園など5か所におよそ3000人が集合しました。手に、火ばしやごみ袋を持ち、川の中や土手の空き缶などを、声を掛け合いながら拾っていました。

▶ほろ、ほろと水が流れていく

7.3

▶やった！金魚や金魚



生物とのふれあい 自然が一番

川の日に合わせて自然と遊ぼうと、土器川生物公園で催しが行われました。これは、市緑のまちづくり協議会の主催により、毎年行われていて、幼稚園児から高齢者までおよそ300人の参加者は、園内の清掃後、七夕の笹の飾り付け、ネイチャーゲーム、魚のつかみ取りに挑戦していました。会場では、ドジョウ、モロコ、メダカなどの水辺の生物およそ20種類も展示され、子どもたちは珍しそうに観察していました。

7.8



初代・市の文化観光大使を決定

市の文化財や観光地、物産などを紹介してもらおうと「丸亀市文化観光大使」を決定し、市役所で委嘱式が行われました。選ばれたのは、市出身のNBAバレエ団芸術総監督・安達哲治さんら10人。市長は「市内のみならず、全国で丸亀が有名になるよう発信してほしい」と激励していました。

7.5



ヒマワリ迷路 今年も開園

毎年恒例となっている飯山高校のヒマワリの迷路に、市内の幼稚園や保育所の園児約650人が招待されました。園児らはスタンプカードを片手に、チェックポイントを探し「おにいちゃん、こっちこっち」と、楽しそうに迷路を進んでいました。ヒマワリは、例年よりやや開花が遅れたものの、まぶしい太陽に向かって元気よく花を咲かせていました。

▶丸亀のPRをお願いします

▶ヒマワリスタンプ見つけた！

行政情報便

時日時 場所 対象 定員 料金
 内容 他 その他 申し込み 問い合わせ
 ②=綾歌市民総合センター
 ③=飯山市民総合センター
 ④=コミュニティセンター

募集

市消費生活サポーター

消費者行政に関する施策などの周知、情報収集などに協力していただくサポーターを募集します。
 ②市内在住の20歳以上の人で、消費問題などに問題意識を持ち、学習意欲のある人
 ③任期はサポーター登録日の翌年3月31日まで（更新可）
 ④地域振興課 ☎24-8809

第3回夏休み自由研究助っ人隊

郷土の歴史に関係した自由研究の資料提供やアドバイスをします。
 ②8月9日(火)、10日(水)、11日(木)午後1時～4時
 ③資料館1階事務室
 ④小・中学生
 ⑤各10人（先着順）
 ⑥前日までに資料館 ☎22-5366

普通救命講習受講者

9月9日は救急の日。応急手当を覚えましょう。
 ②9月9日(金)午後1時～4時
 ③消防本部6階大会議室
 ④30人
 ⑤9月7日(水)までに防災課 ☎25-4005

資料館だより ☎22-5366



「企展」
 「こんにちは！」
 フクちゃん展
 昭和をふりかえって

日時=8月28日(日)まで
 午前9時半～午後4時半
 場所=資料館1階展示室
 月曜休館 観覧無料

市の動き (7月1日現在) 前月比(県速報値)



人口 110,467人(+13)
 世帯数 43,315世帯(+45)
 ※速報値のため、男女別人口は集計されていません。

トの活動ができる人

②30人(申込順)
 ③2000円
 ④8月17日(水)～31日(水)までに、健康課 ☎24-8806

催し

東小川児童センターから

●児童劇がやってくる
 「いのち」の尊厳を感じさせる物語を生演奏と共に上演します。
 ②8月19日(金)午前10時上演
 ③同センター
 ④小学生以上
 ⑤150人(申込順)

●香川高等専門学校託問キャンパスから講師を招いての科学遊び
 ②8月3日(水)午後1時～4時
 ③同センター

●ロボットやパソコンで遊ぼう
 ②どなたでも
 ●テトリスゲームを作ろう
 ②小学校高学年
 ③15人
 ④600円
 ●木製てんとう虫を作ろう
 ②小学校低学年
 ③15人
 ④400円
 ⑤同センター ☎56-8778

飯山総合学習センターから

●いっかい!歌ってんまい童謡・唱歌
 ふるさとの歌を歌い、昔を思い出しませんか。
 ②8月7日(日)午前10時～11時
 ③同センター研修室2階
 ④20人
 ⑤無料
 ⑥同センター ☎98-3319

交通事故 (6月)

事故 126件
 死者 0人
 負傷者 167人

救急・火災件数 (6月)

救急出動 435件
 火災の発生 1件

8月の市税など

納付は便利な口座振替で
 市・県民税/2期分
 後期高齢者医療保険料/2期分
 (納期は8月10日～31日)

入院した時の窓口負担が軽減されます

入院時などに、医療機関の窓口へ限度額適用・標準負担額減額認定証を提示すると、一部負担金と食事代が減額されます。ただし、療養病床に入院している人は、食事代の負担額が表と異なります。
 手続きには、被保険者証と印鑑が必要です。現在ご利用の人も更新手

◎自己負担限度額と食事代

70歳未満の人	所得区分		食事代(1食あたり)	1か月の自己負担限度額
	一般	90日以内の入院	260円	80,100円 (医療費が267,000円を超えた場合は超えた分の1%を加算)
上位所得者	90日以内の入院	260円	150,000円 (医療費が500,000円を超えた場合は超えた分の1%を加算)	
住民税非課税世帯	90日以内の入院	210円	35,400円	
	認定証交付後90日を超える入院*1	160円		

上位所得者：基礎控除後の総所得金額などが600万円を超える世帯

70歳以上の人	所得区分		食事代(1食あたり)	1か月の自己負担限度額
	区分Ⅱ	90日以内の入院	210円	24,600円
	認定証交付後90日を超える入院*1	160円		
区分Ⅰ		100円	15,000円	

*1: 改めて申請が必要になります(入院日数が確認できるものが必要です)。

●塩飽町、富屋町→城西小学校屋内運動場
 ●通町→城乾コミュニティセンター
 ●葭町、米屋町、松屋町、魚屋町、宗古町→城北小学校屋内運動場
 ④選挙管理委員会 ☎24-8825

下水道排水設備工事責任技術者共通試験

下水道排水設備指定工事店の指定要件の一つ、責任技術者認定のための共通試験を実施します。
 ②10月14日(金)午後2時～4時
 ③高松市上下水道局5階大会議室
 ④受験申込書は下水道課に設置
 ⑤8月1日(月)～31日(水)までに、下水道課 ☎24-8850

国民年金から

平成23年度の老齢基礎年金額は満額で788900円です。未加入期間がある人や保険料を完納していない人は、その期間に応じて受け取る年金額が少なくなります。国民年金には、老齢基礎年金を増やすことのできる「任意加入制度」があります。60歳以上65歳未満の人で希望する期間に加入し、保険料を納めることで満額の年金額に近づけることができます。
 年金手帳、預金通帳、通帳届出印を持参のうえ、市民課で加入手続きを。
 ④市民課 ☎24-8945、日本年金機構善通寺年金事務所 ☎62-1660

MIMOCA 丸亀市猪熊弦一郎現代美術館 ☎24-7755 URL http://mimoca.org

杉本博司 アートの起源[歴史]

8月21日(日)まで
 開館時間：午前10時～午後6時(入館は午後5時半まで)
 <キュレーターズ・トーク>
 展覧会の見どころをお話します。
 8月7日(日)、13日(土)、14日(日)、21日(日)午後2時
 8月13日(土)は、株式会社ダイエイハウス、子供絵画造形教室アトリエK、日本通運株式会社香川支店高松引越美術品センター、hair space Jaxonの協賛により観覧無料(五十首順)

市民会館 ☎23-4141 (火曜休館) URL http://www.marugame-hall.org/

《市民会館》7月30日から発売
岩崎宏美コンサート
 9月25日(日) 午後5時開演
 ●入場料=6000円(全席指定席)
「鼓童」ワン・アース・ツアー
 10月2日(日) 午後6時開演
 ●入場料=4800円(全席指定席)
宝くじまの音楽会
「岡村孝子&あみん」
 10月30日(日) 午後6時半開演
 ●入場料=2000円ほか(全席指定席)

《市民会館》7月30日から発売
松竹花形歌舞伎
 11月4日(金) 午後1時開演
 出演者=中村獅童ほか
 ●入場料=7000円ほか(全席指定席)
《アイレックス》好評発売中
世良公則コンサート
 9月10日(土) 午後6時開演
 ●入場料=5000円(全席指定席)
ビバ! ラテンダンスの祭典
 10月27日(木) 午後7時開演
 ●入場料=3500円(全席指定席)

MARUGAME		電話投票番号/15#		中継ケーブルビジョン 17chでも放送中																															
URL http://www.marugame-kyotei.jp/																																			
8月	1	2	3	4	5	6	7	8	9	10	11	12	13	14	15	16	17	18	19	20	21	22	23	24	25	26	27	28	29	30	31				
	月	火	水	木	金	土	日	月	火	水	木	金	土	日	月	火	水	木	金	土	日	月	火	水	木	金	土	日	月	火	水	木	金	土	日
丸亀開催(ナイター)	6時30分 BS大丸 ライブ!																																		
場外発売	G1徳山58周年							SC東日本復興支援競走(戸田)						一般競走(児島)							オール女子戦(大村)						SC第57回モーターボート記念(福岡)								
ナイター場外								G1女子リーグ(蒲郡)						一般競走(鳴門)																					

■BPまるがめ・BP朝倉のみで発売

※日程が変更になる場合があります

みんなの掲示板

日時 場所 対応資格・対象
 定員 内容 料金 申込み
 その他 問い合わせ

「みんなの掲示板」掲載基準

掲載希望月の前々月20日までに原稿を提出してください。なお、紙面の都合により必ずしも掲載できないこと、広報丸亀の表記ルールによる表現の変更をあらかじめご了承ください。
 秘書広報課 ☎24-8800

お知らせ

北方領土問題を考えよう

8月および2月は「北方領土返還運動全国強調月間」です。内閣府では、北方領土返還に向けた多くの声を発信するため、メッセージフリップ企画を行っています。詳しくは北方対策本部ホームページ(<http://www.g.go.jp/hoppo>)を。

催し

無料法律相談

時8月27日(土)午前9時半～午後4時
 所 ひまわりセンター
 内 関西大学の無料法律相談所所員(学生)、顧問教授、OB弁護士による民事一般の法律相談。他相談に関する書類などを持参
 問 関西大学法律相談所 ☎06-6368-1111・内線4669

いつか役立つ「成年後見制度」

高齢者や障害者など、判断能力が不十分で、財産管理や様々な契約を結ぶ際の不安を抱える人を保護し、支援するのが「成年後見制度」です。老後の生活設計を含めた話を聞きながら、一緒に考えてみませんか。
 時9月3日(土)午前10時～11時半
 所 ひまわりセンター4階
 料 無料
 問 市社会福祉協議会 ☎22-5700

丸亀ひまわり文庫30周年記念 布の絵本・遊具作品展

今年で30周年を迎える同グループの作品を展示。手作り体験

cao.go.jp/hoppo)を。

土器川で刈り草の現地焼却

時8月～11月中(天候の良い日に実施)
 所 飯山町西坂元(土器川右岸約0.8キロ)、飯山町東小川(綾歌町岡田西(土器川右岸約1.6キロ)、垂水町(まんのう町吉野下(土器川左岸約3.0キロ)、綾歌町岡田西(まんのう町羽間(土器川右岸約1.6キロ))
 実施面積 2万9000平方メートル
 問 香川河川国道事務所・土器川出張所 ☎22-8318

8月は電気使用安全月間

感電などの電気の事故は、夏季に集中しています。汗でぬれた手で器具に触れない、アースを正しく取り付けるなど、電気を安全に正しく使しましょう。
 問 四国電気保安協会香川支部丸亀営業所 ☎508-0600

スタジオセピア無料撮影

元気なお年寄りの写真を無料で撮影します。予約が必要です。
 時8月1日(月)～9月30日(金)午前10時～午後5時(火曜定休)
 所 同スタジオ(飯野町東1)

コーナーもあります。

時8月23日(火)～28日(日)午前9時半～午後5時(28日は午後4時まで)
 所 生涯学習センター
 料 無料
 問 同グループ・中塚さん ☎3-3669

関節リウマチQ&A

時8月25日(木)午後1時～4時
 所 ひまわりセンター4階
 内 宇多津クリニック・倉田典之医師との質疑応答
 料 無料
 問 RAほのぼの会事務局・松田さん ☎22-2582

第8回まるがめ婆婆羅 全国模型飛行機大会

時8月21日(日)午前8時半～正午(雨天時:28日(日))
 所 土器川河川敷公園(ソフトボールグラウンド)
 対 コム動力プロヘラ機 小学生・中学生・一般、カラス型コム動力機 中学生・一般、折り紙飛行機 小学生3年生以下の子どもと保護者
 料 無料
 問 製作講習会

時8月7日(日)午前8時45分～正午
 所 E.L.F丸亀クラブハウス(津)

対60歳以上の人
 定100人(申込順)
 申 同スタジオ ☎0120-042090

試験

平成23年度狩猟免許試験

時①8月20日(土)、②21日(日)(むな猟免許のみ)、③9月4日(日)
 所 県庁北館(高松市)
 料 1件5200円(ほかの狩猟免許所持者は1件3900円)
 申請期間 ①・②8月3日(火)まで、③8月29日(月)まで
 ●初心者講習会(全2回)
 時8月10日(火)、11日(水)
 所 サンメッセ香川(高松市)
 料 1種目8000円(複数種目は9000円)
 問 県みどり保全課 ☎87-83213212

海上保安大学校採用試験

一次試験 10月29日(土)、30日(日)
 対平成3年4月2日以降に生まれた人で次のいずれかに該当
 ①高等学校を卒業か卒業見込みの人
 ②高等専門学校第3学年の過程を修了か修了見込みの人
 ③高等学校卒業程度認定試験(廃止前の大学入学資格検定を含む)の合格者など人

森町)
 料 ライトプレーン代800円、カラス型1000円
 問 NPO法人E.L.F丸亀・丹下さん ☎080-31611708

タイムカプセル開封

時8月14日(日)午前9時～正午
 所 西中学校運動場
 対平成14年、15年、16年卒業生
 内 創立50周年記念に埋設したタイムカプセルを開封
 問 同中学校 ☎22-2581

バラの夏期せん定講習会

時8月28日(日)①午前9時半～正午②午後1時半～4時
 所 番の州公園管理事務所(坂出市)
 定 各20人(申込順)
 料 無料
 申 住所、氏名、年齢、性別、電話、①または②を明記し、郵送かファクスで8月18日(木)までに坂出緩衝緑地管理事務所に ☎45-6820・FAX43-5213

平和を願う講和と音楽会

時8月6日(土)午前10時～正午
 所 生涯学習センター5階視聴覚室

事院が①、②と同等の資格があると認めたら
 定45人
 受 付 9月6日(火)まで
 問 備瀬瀬戸海上交通センター・整備課管理係 ☎49-3366

自衛官採用試験

●航空学生
 一次試験 9月23日(祝)
 対平成23年4月1日現在、18歳以上21歳未満の人
 受 付 8月1日(月)～9月9日(金)
 ●一般書候補生
 一次試験 9月17日(土)
 対平成23年4月1日現在、18歳以上27歳未満の人
 受 付 8月1日(月)～9月9日(金)
 ●説明会
 時8月中のお盆を除く毎日・午前10時～午後5時(平日は予約が必要)
 所 自衛隊丸亀地域事務所
 問 同事務所 ☎23-6420

平成24年度 准看護学生(一次試験)

時10月6日(木)午前10時
 所 市医師会館
 受 付 9月1日(木)～26日(月)
 問 市医師会附属看護学院 ☎22-4809

かがわくフェア(就職説明会)

時8月23日(火)午後1時～4時
 所 サンメッセ香川(高松市)
 対 中途採用希望者および平成24年3月に大学、短大、高専、専修学校などの卒業見込みの人(既卒者含む)
 問 県労働政策課 ☎87-83213669

募集

パソコンデータベース 実力養成講座

時9月7日～10月12日の毎週水曜午後6時半～8時半
 所 香川高専専門学校校間キャンパス
 対 どなたでも
 定 15人(申込順)
 料 7400円
 内 基本操作からマクロ作成まで実習を通じた講習
 申 8月8日(月)～31日(水)同校 ☎0875-8318507

花輪・寝台車・葬式一式(会館葬)
(有)花輪のよしだ
 〒763-0012 丸亀市土器町東6丁目195
 寝台車受付 24時間 (0877)23-5500
 Fax (0877)23-7890

吉田葬祭会館
 〒763-0082 丸亀市土器町東7丁目153
 TEL・FAX (0877)21-5045

司法書士法人 **あおぞら** 無料相談受付中!!
 ☎087-813-7590
 お急ぎの方はお電話でご相談ください。

- 債務整理 任意整理、過払金返還、個人再生、自己破産
- 不動産登記 ●商業・法人登記
- 相続・遺言 ●債務整理
- 裁判手続・裁判書類作成
- 供託 ●各種法律相談

司法書士法人 あおぞら ☎087-813-7590
 〒760-0079 高松市松尾町1012-6 ベルティ松尾 2F-A [法人名]司法書士法人あおぞら
 [司法書士]田内拓也 香川県司法書士会所属【登録番号】第311号 簡裁訴訟代理等関係業務/認定番号 第847014号
 メールアドレス soudan@aozora-shihou-office.com

県民共済

応募方法
 電話連絡の上、履歴書を郵送ください。後日、面接日などを連絡いたします。

お問い合わせ応募先 【受付時間/平日9:00～17:00】
香川県民共済生活協同組合
 高松市天神町5-18号(県庁前)ルモンド田中ビル4階
 ☎087-862-3373 FAX087-862-3383

一緒に活動しませんか!!

募集

地域で子育て支援しませんか

子育て援助をしてくれる「まかせて会員」の養成講座です。

時8月24日(水)午前9時半〜午後3時半、25日(木)午前9時半〜午後3時

所 飯山総合保健福祉センター
問 市社会福祉協議会 (☎22-5700)

基金訓練基礎演習科生徒

中央職業能力開発協会の認定を受けた職業訓練です。

時9月7日(水)〜平成24年3月6日(火)午前9時半〜午後4時10分(土・日、祝日を除く)

所 小野塾 (三条町) 定員30人

内 ワード、エクセルなどの基礎知識や簿記など

料 無料 (テキスト代実費)

申 8月8日(月)までに、管轄のハローワークで受け付け後、同塾持参

問 同塾 (☎35-9677)

四方 50店舗 (申込順) 料5000円

問 COSMUSICフェス実行委員会・鐘ヶ江さん (☎90-2827-1811)

市民会館から

《第2回丸亀・水森英夫杯カラオケ選手権大会出場者》

時 10月22日(土)、23日(日) (予選) 所 市民会館

料 2000円

申 8月1日(月)から市民会館 (☎23-4141)

《ビルとドイツ音楽の夕べ》

時 8月26日(金)午後6時半 所 市民会館

料 無料

申 市民会館 (☎23-4141)

町 小学生以上でチャリティに興味がある人

問 同店 (☎55-2876)

飯山卓球スポーツ少年団

時 毎週日曜午前9時〜正午

所 飯山総合体育館が飯山体育館

料 1000円 (月額)

申 直接練習会場で受け付け

問 小笠原さん (☎090-11003-6742)

県立保健医療大学公開講座

時 8月23日(火)午後1時半〜4時

所 高松市生涯学習センター

料 8000円 (要予約)

申 クリントピア丸亀 (☎56-1144)

丸亀競技場ジヨギング教室

時 9月8日〜11月17日までの毎週木曜 (11月3日を除く) 午後7時〜9時

所 丸亀競技場

料 2600円

申 8月8日(月)から同競技場 (☎21-5800)

ソフトテニスを始めませんか

時 毎週水曜、金曜午後7時〜9時

所 総合運動公園テニスコート

料 2000円 (1か月体験コース・全8回)

申 葉月クラブ・大林さん (☎4-2116)

おはようサイクリング参加者

時 8月3日(水)〜10日(水)午前6時

所 市内各所 (約1時間)

申 中村さん (☎21-9673)

女性の皆さん

かめさん道場で将棋をしよう

時 毎週日曜午前10時〜正午

所 生涯学習センター4階講座室

料 5000円 (月額)

申 中村さん (☎21-9673)

Marugame Bulletin Board

図書館へ行こう!

●夏休み親子シアター
日時=8月7日(日)、28日(日)午後1時半
場所=中央図書館
対象=幼児・小学生
●ライブラリーエコバッグを作ろう!
日時=8月6日(土)午後1時半
場所=飯山総合学習センター
対象=幼児・小学生
●かごあみバスケットを作ろう!
日時=8月13日(土)午後1時半
場所=中央図書館

対象=幼児・小学生
定員=20人(申込順)
●図書館調べ学習サポーター
日時=8月7日(日)午後2時
場所=飯山図書館
対象=小学生
定員=約10人(申込順)
●全国読書推進フェスティバル《親子で楽しむおはなし会》
日時=8月27日(土)午前10時半
場所=中央、綾歌、飯山図書館
対象=小学生
定員=約10人(申込順)
●読書で育てる子どもの世界
日時=8月27日(土)午後1時半
講師=増山正子さん
場所=中央図書館

今月のおすすめ本

『地獄絵』

(新人物往来社)
等池地獄、黒縄地獄、叫喚地獄、阿鼻地獄……。古来、日本人は何を恐れ、何に救いを求めてきたのか。それぞれの絵巻を、地獄に関する解説とともに紹介。

『いのちの授業』

寺田恵子・著(学研パブリッシング)
ベテラン助産師が、子育てに悩む保護者に「命の大切さ」をやさしく伝授。授業で話していることや、なぜそのことを授業で話すようになったのかを、背景となる著者の体験も交えて紹介。

『ものしりひいおばあちゃん』

よこみちけいこ・絵(絵本塾出版)
シロツメクサのかんむり、草笛、笹の葉の舟……。ゆうくんは、95歳も離れているひいおばあちゃんから、いろいろなことを教わります。懐かしい遊びや知恵を通して描く、親子4代の心温まる物語。

8月の休館日
●中央図書館(☎22-3746) 8日、22日、29日、31日
●綾歌図書館(☎86-5915) 1日、8日、15日、22日、29日、31日
●飯山図書館(☎98-2666) 1日、15日、29日、31日

健康じゃく!

健康課 ☎24-8800

「地域で子育て」

優しい子に育ってほしい
明るい子に育ってほしい
できれば賢い子に育ってほしい
様々な願いや、期待を込めて出産を迎えたことと思います。
しかし、実際の子育ては、自分の子だけなの、ほかの人はどうしているの……など悩みはつきものです。
市で行っている乳幼児健康診査などで、様々な悩みや苦勞で押しつぶされそうになっているお母さんを見かけます。「子育ては大変」「子育てはつらいもの」と思われている人も少なくありません。「育児ノイローゼ」この言葉も頻繁に耳にします。

代を超えて楽しく活動しています。
●母子保健推進員
愛称は「ひまわりさん」。母子保健に関する知識と熱意のある人で、行政とのパイプ役を担っています。
主な活動は、家庭訪問や母子保健事業のお手伝いです。

●食生活改善推進員
「ヘルスメイト」の愛称で、食生活を通じた活動をしています。
バランス料理講習、男性や子ども向けの料理講習などを行っています。
また、市の母子・成人関係の事業にも協力しています。

子どもは、たくさんの人と触れ合いながら成長していくものです。
一人で抱え込まずに、わたしたち子育て応援団と一緒に育児を楽しみましょう。

市では、子育て応援団として母子愛育班、母子保健推進員、生活改善推進員の育成や、ウエルカム広場MKB、離乳食講習、これには赤ちゃん訪問などを行います。
地域で子育てを支援しています。
●母子愛育班
各地区で行政と連携、協働し、地域の人に声を掛け、仲間づくりをしています。また、料理講習会、クリスマス会、健康講演会など、世

ほっと一息
●花火をしたり、海に行ったりしました。お祭りやプールに行けば夏の目標達成です☆(くうちゃん)
●祭りの季節。今年も紫外線対策をばっちりして姿姿まつりを楽しみたいと思います♪(凜)
●節電の夏。丸亀うちわと京極ポロシャツで暑さをしのぎます。(もり)
●俳句の心を本紙に生かしたい。季節、自然、人間性、ユーモア、そして愛。市民の皆さんと感動共感。(中年明)

司法書士・行政書士・土地家屋調査士
高橋 誠 事務所
●破産・債務整理 ●過払い金返還請求
●売買・相続・贈与による名義変更 ●遺言・会社設立
●土地測量・分筆・建物登記 ●建築業許可・農地申請
無料相談受付中!
当事務所は皆様の身近な法律家です。お客様を全力でサポート致します!
丸亀市土居町二丁目6番5号 TEL0877-58-4144

夏休み短期水泳教室
丸亀校 短期日程
第1期 7/19(火)~22(金)
第2期 7/25(月)~29(金)
第3期 8/ 2(火)~ 5(金)
第4期 8/23(火)~27(土)
8/23(火)~26(金)
レディネススポーツクラブ 短期日程
第1期 7/25(月)~29(金)
第2期 8/ 1(月)~ 5(金)
第3期 8/15(月)~19(金)
第4期 8/22(月)~26(金)
体を作り心を育て
身を守るスイミング
申込み受付中 早めにお申し込みください。
(株)伊藤スイミングスクール・レディネススポーツクラブ
丸亀校 丸亀市土器町東6丁目44-1
レディネススポーツクラブ 丸亀市郡家町1556-1
☎0120-25-0450 ☎0120-28-6811

宮野病院
■内科・胃腸内科・内視鏡内科・腎臓内科・透析内科
丸亀市中府町4-13-28 TEL22-3171 http://www.miyano-hp.com
看護士募集中
■内科
みやの外来クリニック TEL25-2444
●特別養護老人ホーム 青の山荘
●介護老人保健施設 あおのやま
●養護老人ホーム 綾歌荘

下水道 接続工事
点検・清掃 浄化槽
廃棄物 収集・運搬
パイプのつまり 高圧洗浄
省エネ
空調機の施工・エコキュート
四国化成グループ
シコク環境ビジネス株式会社
丸亀市を応援します。
☎0120-28-8308



いざ! 災害の時②

この目を見た被災地 丸電に生かす

市は、被災地からの依頼に応じて震災直後から職員を派遣し、これまでに30人以上が業務にあたっています。今回は、実際に被災地を見た職員の声をお伝えします。



4月30日～5月7日派遣
混乱を最小にする体制づくり

職員課 徳田 寛

福島県いわき市で、全国から派遣された応援職員らと共に、り災証明発行のための家屋調査を行いました。実際に津波被害を受けた地区を見たときは、言葉を失い人間の無力さを痛いほど感じました。想定を超える災害が起きたとき、被害を受けた後の市民生活の混乱をいかに小さくするか、そのための対応可能な体制づくり、がれきの仮置き場や仮設住宅用地の確保計画などを改めて考えなければならぬと思います。



5月22日～6月4日派遣
必要な人に必要な情報を

農業委員会事務局 松柳 敦雄

宮城県仙台市の沿岸部にある若林区で、災害弔慰金などの相談、申請受付を行いました。被災された人に対しては、見舞い金や義援金、貸付制度など様々な支援制度がありましたが、わたしが相談を受けた人の多くは、申請の方法や必要書類など具体的な内容が分からないまま窓口に来られ、そこで初めてどんな支援を受けられるのかを知ったそうです。

必要な人に必要な情報をどう届けるか。情報発信の大切さと難しさを感じました。



2011.5.18 宮城県南三陸町



4月3日～8日派遣
大切な「地域力」

健康課
窪田 純子

宮城県南三陸町で、避難所や避難者の家庭への訪問活動を行いました。津波により保健業務のデータがすべて失われ、今回の訪問で把握した情報を基に、妊産婦や乳幼児、障害を持つ人がいるなどを台帳に記入し、支援の必要な家庭を整理しました。

今回の活動を通して「地域力」の偉大さを感じました。津波で大きな被害を受けた地区を担当したのですが、区長を中心に住民同士のきずなが強く、隣近所の助け合いがうまく機能して、人的被害がほとんどなかったそうです。

コミュニティや自治会など、地域の力を強化していくことが、大切なことだと思います。

花便り 今月の見ごろ



ムクゲ

10月ごろまで白、紫、赤などの花を咲かせます。朝に開き、夕方にはしぼむというのを繰り返すため、古くは朝顔と呼ばれていたそうです。(富屋町児童遊園)



ひ 桶 笠 颯 と 斗 ちゃん
(H20.6.11生)
土器町東

ゆっくり、ゆっくり一緒に成長しようね



わ 脇 膀 ゆ う 悠 希 ちゃん
(H22.2.12生)
金倉町

正しく強くほがらかに

わが家のアイドル

★1歳から3歳までのお子さんを紹介します!
★申し込みは、秘書広報課へ24-8800へ

募集

