

万が一の計画停電に備えて
 子どもの入院医療費助成
 介護・認知症相談「ランチ」開設
 だれもが住みやすいまちを目指して
 まるがめ婆娑羅まつり



手島ヨ一金之丞ヤーレーノ
 ウォヤーレーイエ
 七夜もヨナーコーラ
 通うウォーたヨ
 幾夜泊めてもヤレエー
 泊めホイホイあかぬ



私の丸亀 思い出の風景 ⑤

宗古町 合木千代子さん

「土と共に生きるんだ」と終戦の翌年、大阪から瀬戸の花嫁になり、葉たばこ栽培にいそしんだ私。夫の入院を機に、島を離れ城東町に移りましたが、今年、ケアハウスで卒寿を迎えました。お盆がくれば思い出すのは、大勢の老若男女が、浜のやぐらの周りで「手島供養踊」(金之丞踊)などを楽しんだことです。今でも、穏やかで豊かな島の思い出が胸の中いっぱいです。



中四国民俗芸能大会(昭和44年・高知市)に出演した仲間と(前列中央)

平成24年度市職員採用試験のお知らせ

職員課
☎24-8802

職種	人数	年齢要件	受験資格など
行政事務(短大卒)	1人程度	昭和62年4月2日以後に生まれた人	短期大学か高等専門学校を卒業した人または平成25年3月までに卒業見込みの人(大学卒業業者や卒業見込みの人を除く)
行政事務(高校卒)	1人程度	平成元年4月2日以後に生まれた人	高等学校を卒業した人または平成25年3月までに卒業見込みの人(大学、短期大学、高等専門学校卒業業者や卒業見込みの人を除く)
自己アピール枠	若干名	昭和58年4月2日以後に生まれた人	大学を卒業した人または平成25年3月までに卒業見込みの人
			①スポーツ・文化芸術・学術などの各分野で、大きな実績や成果を収めた人(※1)
			②上記①の実績や成果を収める過程で培われた、挑戦する意欲・精神力・リーダーシップなどを市政で発揮できる人
保育士・幼稚園教諭	6人程度	昭和52年4月2日以後に生まれた人	保育士資格と幼稚園教諭免許状の両方を有する人または平成25年3月までに取得見込みの人
保育士・幼稚園教諭(経験者対象)	3人程度	昭和47年4月2日以後に生まれた人	保育士資格と幼稚園教諭免許状の両方を有する人(平成25年3月までに取得見込みの人を含む)で、保育所または幼稚園で5年以上(短時間勤務を除く)、保育士・幼稚園教諭としての職務経験がある人(※2、※3)

- ※1. 大きな実績や成果……全国規模の大会やコンクール、発表会などに県代表として出場・出展し入賞などの成績を収めること。ただし、中学校以前の成績は含まない。
 - ※2. 5年以上……平成25年3月末時点での職務経験。複数の保育所・幼稚園での職務経験がある人は、同一施設で6か月以上継続して勤務した場合のみ通算することができる。
 - ※3. 短時間勤務……1週間の勤務日数および1日の勤務時間が正規職員の4分の3未満で、雇用期間が6か月未満の勤務。
- 《受付期間》7月30日(月)～8月17日(金)午前8時半～午後5時15分。郵送の場合は8月17日(金)までの消印で「特定記録郵便」に限ります。
- 《提出先》持参の場合は市役所本館4階職員課(土・日曜は除く)、郵送の場合は〒763-8501市職員課あて
- 《第1次試験》9月16日(日)、保育士・幼稚園教諭(経験者対象)は10月21日(日)
- ◆詳しくは、試験案内または市ホームページをご覧ください。試験案内および提出書類は、7月30日(月)以降に市案内所、綾歌・飯山市民総合センター、ハローワーク丸亀で配布します。市ホームページからもダウンロードできます。

平成24年度 審議会等委員 募集

丸亀市都市景観審議会委員

委員の任務	市内の自然景観や歴史と伝統に満ちた資源を守り、将来に継承するため、都市景観に関する調査・審議
応募資格	市内在住、または通勤、通学し任期開始日現在において20歳以上で都市景観に深い関心があり、平日の昼間に開催する会議に出席できる人。ただし、市議会議員、市職員、2つ以上の市の審議会に委嘱されている人は除く。
任期	2年(10月30日～平成26年10月29日)
募集人員	2人程度
応募方法	応募用紙に必要事項を記入し、「丸亀らしい景観づくりのために必要なこと」をテーマに400字程度の作文を添えて、都市計画課へ提出(郵送、ファクス、直接持参、メールなど)。
応募用紙など	市役所受付、都市計画課、市民総合センター、市民センターに設置。市ホームページでも入手可。
選考方法	応募用紙、作文の記載内容を総合的に審査して選考(結果は全員に通知)。
締め切り	8月31日(金)必着
問い合わせ	都市計画課(☎24-8812、☎24-8866)

丸亀港臨港地区の変更に ご意見を

都市計画課 ☎24-8812

港湾の管理・運営を円滑に行うため、都市計画法第9条第22項に基づき、丸亀港臨港地区を見直します。

●素案の閲覧と公述の申し出

変更の素案を閲覧できます。また、公聴会に出席して意見を述べたい人は、素案閲覧場所にある公述申し出書を提出してください。

日時 8月27日(月)～9月10日(月)(土・日曜を除く)午前8時30分～午後5時15分

場所 都市計画課

●公聴会

皆さんの意見を見直しに反映させるため、公聴会を開きます。なお、9月10日(月)までに公述の申し出が無いときは中止します。

公聴会を傍聴したい人は、直接会場にお越しください。ただし、発言はできません。

日時 9月26日(水)午後2時

場所 市役所本館2階第1会議室

詳しくは都市計画課まで。

【計画停電実施の流れ】

前日	午後6時頃 翌日の電力予備率が3%を切る場合、国が電力供給逼迫警報発令 四国電力が翌日予想される計画停電の時間帯や該当するグループを公表
----	--

当日	実施2時間前 四国電力が計画停電を実施する時間帯や該当するグループを公表 該当するグループごとに計画停電実施(1グループあたり約2時間半程度)
----	---

市役所や綾歌・飯山市民総合センターなどは計画停電の対象外ですが、他の施設の多くは停電の対象となります。詳しくは市ホームページをご覧ください。各施設にお問い合わせください。

◎計画停電について(四国電力発表の資料から抜粋)
対象期間 9月7日(金)まで(土・日、祝日、8月13日(月)～15日(水)を除く)の、午前8時半～午後9時まで。1回あたりの停電時間は2時間半程度。
対象地域 四国電力管内を28のグループに分けて実施。各世帯や施設がどのグループになるかは、事前に電力の検針票やダイレクトメールで確認するか、四国電力のホームページや専用ダイヤル(☎0120-459-311)で確認してください。



8月からスタート 子どもの入院医療費助成

子育て支援課
☎24-8808

市では、子育て世代の医療費負担軽減のため、入院にかかった医療費を「こども医療費」として助成します。広報4月号でもお知らせしましたが、今年4月から7月までの入院医療費も助成の対象になります。必要書類を用意し、忘れずに手続きしてください。

対象になるのは？

市内在住で健康保険に加入している、7歳の誕生日翌月(1日生まれは誕生日)から15歳になつて最初の3月末までの児童。

どんな医療費が助成されるの？

病気やけがによつて入院した時の医療費のうち、保険診療対象の自己負担分。ただし、高額医療費や食療養費、付加給付は除きます。なお、学校でけがをした時の日本スポーツセンター災害給付制度による給付や心身障害者医療費は助成されません。



助成を受けるには？

病院で支払った医療費の領収書、子どもの名前が確認できる健康保険証、印鑑、振り込みを希望する保護者名義の通帳を持参し、子育て支援課で手続きしてください。なお、高額医療費や付加給付など、健康保険からの支払いがある時は、その金額が確認できる支払い通知書が必要です。

詳しくは子育て支援課にお問い合わせください。

演題	日時	会場	その他	問い合わせ
「認知症の人と家族を支える地域づくり」 講師：認知症介護研究・研修仙台センター・矢吹知之さん	9月2日(日) 午前10時～11時半	垂水 コミュニティセンター	定員：50人 申込締め切り：8月27日(月) (希望により送迎あり)	たるみ荘 老人介護支援センター ☎28-1505
「誰もが直面する課題～認知症とパーキンソン病～」 講師：ケアハウススマイルドハート丸亀施設長・岩崎雅彦さん	9月22日(木) 午後1時半～3時	特別養護 老人ホーム 今津荘	申し込み不要	老人介護支援センター 今津荘 ☎58-2611
「成年後見制度について」 講師：社成年後見センター・リーガルサポート香川・大塚昭男さん (司法書士)	9月26日(水) 午後1時半～3時半	飯山南 コミュニティセンター	定員：80人 申込締め切り：9月21日(金)	紅山 老人介護支援センター ☎98-3939
「こんなときどうする？」 講師：珠光園介護支援専門員・坂本美千子さん	9月28日(金) 午後2時～3時	珠光園 デイサービスセンター	申込締め切り：9月21日(金) (送迎あり)	珠光園 老人介護支援センター ☎23-2000
「老いを甘くみてはいけない！」 講師：宮野病院院長・宮野恭匡さん	9月30日(日) 午前10時～正午	老人保健施設 あおのやま	定員：30人程度 申込締め切り：9月21日(金) (送迎あり、集合場所指定)	青の山荘 老人介護支援センター ☎25-3030

認知症家族交流会

一人でがんばりすぎず、ちょっと息抜きしませんか。

日時＝偶数月第2水曜午前10時～11時半
場所＝ひまわりセンター4階会議室3
対象＝市内在住で、現在認知症の家族を介護している人
内容＝30分程度の講座と座談会
問い合わせ＝地域包括支援センター ☎24-8933

介護教室を開催します



「今している介護、いつかくるかもしれない介護に備えて」

介護の話や、皆さんが利用できる様々な制度・サービスについて、教室・講演会を開催します。現在、家族を介護している人、本人や家族の介護について不安に思っている人、介護に関心のある人はぜひご参加ください。

高齢者の皆さん

介護や認知症

一人で悩まないで

地域包括支援センターランチ開設

地域包括支援センターは、高齢者の皆さんが、住みながら地域で健康やかに自分らしく生活できるように、介護や日常生活についての相談窓口「ランチ」を開設しました。

Q1 ブランチってどんなところ？

老人介護支援センターのランチ担当者が皆さんの相談を受け付けます。地域包括支援センターや、民生委員さんなどと、連絡・調整を図りながら皆さんの生活をサポートします。



老人介護支援センター
今津荘
北角さん

Q2 ブランチができたきっかけは？

今まで、地域包括支援センターが窓口となり、高齢者の皆さんの生活相談にに応じていましたが、お住まいの近くで相談しやすい場として、市内5か所にランチを開設しました。



珠光園
老人介護支援センター
中川さん

地域包括支援センター
☎24-8933

＝重点課題2に関する審議会委員の意見＝



宮本喜美代さん

隣近所の関係が希薄になっていきます。お年寄りや赤ちゃんと触れ合いの場はいかががでしょうか。例えば各コミュニティセンターで月一回行われている「ウエルカム広場」(子育て支援事業)に参加して、赤ちゃんと愛育班の人たちとふれあい、若いエネルギーをもらいませんか。地域に暮らすお年寄りや子どもが知り合っただけでなく、子どもたちの「見守り」にもつながると思います。



策定の最初から参画したかった。今後は、市にとって大切なことは、市民と市の距離を小さくし、関係を密にして、一層信頼関係を築き「一緒に丸亀市を創っていく」ことが大切だと思います。



岩田 理香さん

審議会に参加して、特に自分の知らない分野について勉強になりました。できれば「計画」

総合計画後期基本計画 市民と共に まちづくり

政策課 ☎24-8839

計画では定住促進をテーマに、3つの重点課題を掲げています。
今月のテーマ
重点課題2 健康やかに子どもが育つ 元気都市づくり
子どもたちが元気に育つよう

教育・育児・保育の環境の充実に努め、次代を担う若い世代が躍動し、丸亀城の石垣のように力強く裾野の広がる「元気都市」づくりを進めます。
重点的に取り組む事項は、次のとおりです。
①教育環境の充実
②多様な子育てサービスの提供
③母子保健・医療の充実

Q5 どこに相談すればいいですか？

まずは、下の表から、各担当地域のランチにお電話ください。直接相談に来ることができない人は、担当者が訪問しますので、安心してください。



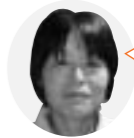
青の山荘
老人介護支援センター
横島さん

ランチ開設場所	問い合わせ	担当地域
珠光園 老人介護支援センター	☎23-2000	城西・城南・飯野・本島
青の山荘 老人介護支援センター	☎25-3030	城北・土器・広島
たるみ荘 老人介護支援センター	☎28-1505	川西・郡家・垂水
老人介護支援センター 今津荘	☎58-2611	城乾・城坤
紅山 老人介護支援センター	☎98-3939	栗熊・岡田・富熊・飯山南・飯山北

Q3

近所で一人暮らしをしている高齢者の様子が心配なのですが……

ランチは、ご本人はもちろん、家族や近所の人からの相談も受け付けています。高齢者が地域で安心して暮らすためには、近所の人の見守りや助け合いが重要です。



たるみ荘
老人介護支援センター
光家さん

Q4 小さなことでも相談できますか？

制度やサービス利用に関する相談だけでなく「病気で料理ができないので、お弁当を頼めるところはないか？」など、些細なことでも、一人で抱え込まずご相談ください。



紅山
老人介護支援センター
濱野さん



多彩なメニューが楽しめる
4F フードコート



346人収容
2F イベントホール



明るい 開放的 地球にやさしいレース場

競艇事業部
☎23-5141

丸亀ボートレース場が、7月28日(土)に、リニューアルオープンし、「明るく開放感あふれる空間の地球にやさしいボート場」に生まれ変わりました。レース観戦はもちろん、新しい食空間やイベントホールなど楽しさ満載です。

生まれ変わった新しい「丸亀ボート」にぜひご来場ください。



3F マリンシート(指定席)



新スタンド



2F 一般席



1F カフェテラス



4F スカイシート(ロイヤル席)



子どもたちも安心
1F キッズルーム

8/25± 瀬戸大橋 ファミリークルーズ

高速艇で瀬戸大橋のたもとまでクルージングできます。

日時=8月25日(土) ①午後3時半～、
②午後4時半～

場所=丸亀ボートレース場から瀬戸大橋付近

申込方法・申し込み先=往復はがきに住所、氏名、年齢、電話番号を書いて〒763-0011 丸亀市富士見町4-1-2「日本モーターボート競走会丸亀支部」まで(ただし、はがき1枚につき2人まで)

定員=各70人(応募多数の場合は抽選)

締め切り=8月10日(金)

問い合わせ=日本モーターボート競走会丸亀支部 ☎24-4560

8/25± 8/2日 ゴムボート試乗体験

親子などのグループでゴムボートに試乗できます。

日時=8月25日(土)午後3時～5時
場所=丸亀ボートレース場

申し込み方法=当日午後2時半～5時レース場で受け付け。

その他=ぬれてもよい服装で参加してください。

問い合わせ=日本モーターボート競走会丸亀支部 ☎24-4560

8/25± 8/2日 ペアボート試乗体験

日時=①8月25日(土)②9月2日(日)
午前10時～正午頃

場所=丸亀ボートレース場

対象=中学生以上60歳未満の人
定員=各日40人(応募者多数の場合は抽選)

締め切り=①8月18日(土)②8月26日(日)

申し込み方法=ホームページ(<http://www.marugame-kyotei.jp>)をご覧ください。

生活環境部



緑のカーテン(畦田キャンプ場)

生活環境部は、地域振興課、スポーツ推進課、市民課、保険課、環境課、クリーン課の6つの課が

都市整備部は、都市計画課、建設課、住宅課の3つの課があり、丸亀のまちをどのようにしていくのかを計画し、道路・公園・市営住宅などの整備と管理、校舎などの建築をしています。では、今年度重点的に取り組む内容をご紹介します。

①中心市街地の定住人口の増加と、街中のにぎわいを創出します。
②丸亀らしい景観形成を推進します。

都市整備部



丸亀市民球場(仮称)完成予想図

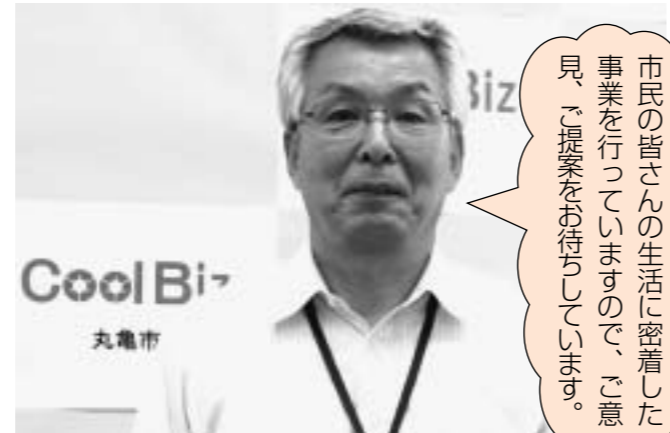


市政の窓

③住宅の耐震診断・改修を促し、

らなり、今年度は次のような事業に取り組めます。
①市民の自治活動と、公益活動を促進します。また、市との「協働」事業に取り組みやすい環境を整えます。
②地域公共交通の活性化と利用促進を図ります。
③生涯学習講座を充実し、それぞれのライフステージに応じた学習機会を提供します。

④市民の体力向上、健康増進を目標として、地域に根ざした市民体育を推進し、スポーツに親しめる環境を作りまます。
⑤窓口業務の効率化と親切丁寧な対応に努めます。
⑥特定健康診査、特定保健指導により生活習慣病の予防対策に努め、医療費増加を抑制します。
⑦地球温暖化防止、節電のための各種施策に取り組まます。
⑧環境美化と循環型社会の構築を目指します。

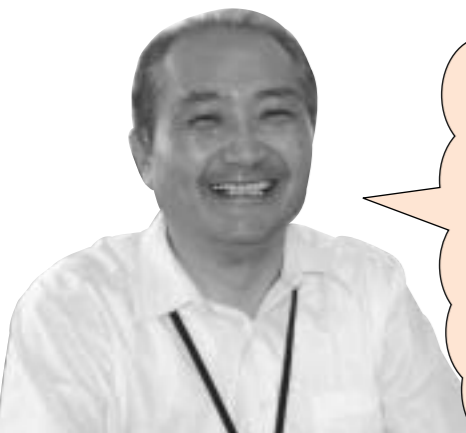


生活環境部長 笠井 建一

市民の皆さんの生活に密着した事業を行っていますので、ご意見、ご提案をお待ちしています。

安心して暮らせる、住みやすいまちづくりを進めます。

市民の皆さんの暮らしが、より便利で快適になるような丸亀のまちづくりに全力投球します。



都市整備部長 松浦 潔

香川県 人権・同和問題 講演会

～人権が
尊重される社会を
実現するために～

《日時》 **8月9日(木)**

午前10時～正午
(午前9時半受け付け)

《場所》
アイレックス 大ホール

《演題1》
『土地差別調査事件を通して考える
—部落差別の現状と課題—』

《講師》
大阪企業人権協議会事務局長
内海 義春さん



《演題2》
『品格—人を大事に、自分を大切に—
～企業の人権意識の向上～』

《講師》
昭和女子大学学長
坂東真理子さん



《問い合わせ》
県人権・同和政策課
☎087-832-3201

人権啓発
マスコットキャラクター
『人権かがやきくん』

あなたの個人情報は大丈夫？

不正取得が発覚

平成23年末、戸籍謄本や住民票を大量に不正取得した、東京の司法書士などが逮捕されました。これは、暴力団などの捜査を担当する愛知県警幹部の戸籍が、その司法書士などを通じて不正に取得されたことがきっかけです。なお、愛知県警幹部には、捜査を阻む目的と見られる電話がありました。

丸亀市で7月から実施している「本人通知制度」は、住民票の写しや戸籍の謄抄本などを本人以外（代理人や第三者）に交付した事実を、事前に登録した本人にお知らせする制度です。この制度により、住民票の写しなどの不正請求および不正取得による個人の権利の侵害防止の効果が期待できます。詳しくは、市民課（☎24-8810）へ。

本人通知制度とは

丸亀市で7月から実施している「本人通知制度」は、住民票の写しや戸籍の謄抄本などを本人以外（代理人や第三者）に交付した事実を、事前に登録した本人にお知らせする制度です。この制度により、住民票の写しなどの不正請求および不正取得による個人の権利の侵害防止の効果が期待できます。詳しくは、市民課（☎24-8810）へ。

根強く残る 差別の実情
教育や啓発活動など、長年の取り組みによって表面的な部落差別は減少しつつあります。しかし、差別の落書きやインターネット上の書き込みなど、同和関係者を誹謗中傷する行為や同和地区かどうかを確かめる問い合わせ、同和関係者を避ける行為は根強く残っています。

えせ同和行為が急増
「同和問題を解決するために本を購入してほしい。価格は5万円、分割払いも可能だから」と電話で要求され、断ると威圧的な言葉遣いになったなど、高額な書籍を売りつけるといった「えせ同和行為」の報告が寄せられています。このような電話は、はつきりと断り、人権課までお知らせください。



「市民の人権を守るため、人権意識の向上に全力を注ぎます」と話す人権課教育・啓発担当 荒川担当長

だれもが住みやすい まちを目指して——

人権課 ☎24-8811

不動産取引と差別問題

土地差別調査事件

大阪府で、不動産取引を巡る土地調査の差別事件が明るくなりました。これは、調査会社が直接または間接的に同和地区の存在を調査報告書に記載した事件で、平成22年5月、衆議院国土交通委員会での質疑でも取り上げられました。

宅地建物取引業法では、重要な事実に関して告知しなければならないと定めています。同和地区に関しては、公表しなくても法律に違反しないとしています。この事件は、事業者や調査会社の問題にみえますが、背景にはマンションなどの住宅購入者が大きく関わっていることが、宅地建物取引業者に対する大阪府のアンケート調査で判明しています。

なくそう入居差別

正当な理由もなく、同和関係者や障がい者、高齢者、外国人などを理由に入居を拒否することは、居住、移転の自由を侵害したり、差別を助長したりする場合があります。今年度は「頼まない、調べない、ストップ土地調査」をキャッチフレーズに、土地差別や入居差別などの解決を目指した啓発を行っています。

土地差別や入居差別がなくなるよう、一人ひとりがお互いの人権を尊重するように心掛けましょう。

●日本国憲法(第22条1) 何人も、公共の福祉に反しない限り、居住、移転及び職業選択の自由を有する。



安心して住めるまちづくり

個人情報に関する調査は、結婚や就職、取引先相手の身元調査など、同和問題だけにとどまらず、市民生活全般にわたって行われています。戸籍や住民票は、出生地や家族、続柄など重要な個人情報が記載されています。

おり、これらの情報が不正に利用されたり、市民の権利が侵害されたりしないように、私たち一人ひとりが個人情報に関心をもつことが大切です。個人情報の不正な取得や利用を「しない、させない」こと。これが安心して住めるまちづくりにつながります。

地域ウオッチ

29

広島コミュニティ通信員

今月のレポーター

広島町小手島 岡田 薫夫さん



アートの島

小手島は、丸亀市の有人島の中で一番小さな島です。かつては、名匠木下恵介監督による映画「なつかしき笛や太鼓」（昭和42年公開）の舞台として全国的に有名になりましたが、現在は人口もすっかり減っています。

島の頂まで畑が連なる当時の景色は無くなりましたが、今も木々の生い茂る緑豊かな島です。港から見える丘の上の学校や、学校から島の背にあたる道を歩くと見える瀬戸内海など、どこを切り取っても一枚の絵になる

ような風景は、これぞ天下の国立公園。なかでも、四季折々の夕日は素晴らしく、飽きることはありません。

現在、島の人たちが、小手島の生活の中にアートを取り入れようと、様々なオブリジェを作っています。出来上がった作品は「アートの道」と名付けた、港から学校に続く坂道に少しずつ置いていきます。また、「ちよと寄り道こんびら街道」というイベントで、絵を自由に描いてもらっています。

嬉しいのは、島に来て作品を見た人たちが「アートが迎えしてくれると、ほっとします」と言ってくれることです。この夏、ぜひ小手島を訪れて、島の人たちの「アート」にふれてみてください。

いつも笑顔で!

89

茶山 泊さん
(土器町・83歳)



愛犬チヨコの散歩が日課の茶山さん。朝夕、ゆつくりと雁又池の周りを歩くそうです。「腰を痛めてから運動する機会が減ったけれど、毎日歩くのが元気の秘けつなのかな。今でも、自転車に乗ってあちこちに出掛けていますよ」と、快活に話してくれました。



垂水ジュニアバレーボールスポーツ少年団

バレーボールが大好きな、元気で明るいメンバーが集まり、毎週火・木・土曜日の週3日、垂水小学校で練習しています。

厳しい練習の中で、自分の弱さや弱点など大きな壁にぶつかることもありすが、更なる成長へのチャンスと思え、チーム一丸となって乗り越え、逆境にも負けない強い心を持ったチームを目指しています。

ソフトバレーも出来るので、興味のある人はいつでも見学に来てください。



〈連絡先〉武下さん(垂水町・28-2883)

丸亀 今昔

まち・むら・しま 27

塩飽本島 江戸時代、塩飽諸島にはおよそ一万の人口があった。その内、4千以上の人口を擁したのが本島である。本島とは塩飽の中心島という意味で、塩飽人名領の自治政治も本島の年寄を中心に行われた。単に「塩飽島」と言えば、それは本島を指した。



本島/面積 6.74km²
周囲 16.40km

文化財の宝庫・本島 江戸時代には島内に20以上の寺院があったことが知られている。数十軒で一寺院を養った島の繁栄は何によって支えられたのだろうか―そのことについては次回の牛島の項で触れることとし、ここでは豊かな歴史を背景として今日まで伝えられた本島の文化財を紹介したい。東南の海岸部にある甲生の真言宗東光寺には、平安時代に中央でつくられたとされる薬師如来坐像(国指定重要文化財)がある。平安後期の寄木造の傑作で、金地がよく残っている見事な仏像である。



木造薬師如来坐像(東光寺蔵)
写真撮影:高橋 章

泊の西北部山中にある真言宗正覚院は、俗に山寺と称され、島中の信仰を集める寺院である。理源大師聖宝の生誕地とされ、誕生の際の具を集めた誕生塚がある。宝永5年(1708年)に理源大師八百年忌法要が行われた記録がある。

江戸時代には塩飽諸島全体の真言宗寺院の本山であり、丸亀城下にも末寺があった。同寺の本尊で33年に一度開帳される秘仏観音菩薩像と脇侍の不動明王・毘沙門天像、および線刻十一面観音鏡像は国指定重要文化財である。他に永徳元年(1381年)在銘鰐口、応永28年(1421年)在銘懸仏などが伝えられている。

17世紀末の本島の戸口

浦名	家数(軒)	人数(人)	船数(隻)	人名数(人)
泊	334	1,967	78	90
甲生	31	202	5	16
笠島	177	1,259	34	78
大浦	72	269	3	23
福田	40	222	12	26
尻浜	52	301	9	40
生浜	39	274	14	33
計	745	4,494	155	306

※家数・人数・船数は、延宝4年(1676年)「塩飽島巡見帳」
※人名数は、宝永元年(1704年)「塩飽島諸事覚」による

ある。東山の西麓から北海岸部は城根といわれる城下町が形成された。これが近世の笠島浦の基礎となったが、その食塩い十字路を構成する通りの両側に並ぶ建造物は江戸期く明治期の町屋形式を伝え、国の伝統的建造物群保存地区に指定されている。

この他、復元された建物や朱印状など貴重な文書を含む国指定史跡の塩飽勤番所跡、同じく国指定史跡の年寄宮本家の墓、同吉田家の墓など、本島は史跡・文化財の宝庫である。春や秋の晴れた日の島は本島に心地よい。多くの丸亀市民の渡島、散策を望むものである。

【郷土史家 濱近仁史】

1 水	定例農家相談 飯 午前9時～正午 すこやか体操教室(膝痛) 飯 午前10時～11時半 認知症専門相談 ① 午後1時半～4時半(要予約) ☎24-8933
2 木	3歳児健康診査 ② 午後1時半～2時半
3 金	消費生活相談 市 午後1時～5時
4 土	弁護士無料法律相談 ① 午前9時(要予約) ☎24-8809
5 日	内 今田医院 ☎28-7526 整 川井整形外科クリニック ☎23-4010 整 竹川整形外科クリニック ☎98-2600 歯 千代歯科医院 ☎22-3055 午前9時～正午 子育て一日相談(飯山南◎)は、都合により中止します
6 月	行政相談 市・飯 午前10時～正午 栄養相談 ① 午後1時半～4時半(要予約) ☎24-8806
7 火	定例農家相談 栗熊◎ 午前9時～正午
8 水	人権相談 市 午前10時～午後3時 介護相談 ① 午前9時～正午(要予約) ☎22-5700 赤ちゃんを迎える教室 ① 午前9時半～11時半 歩行プール夜間説明・女 飯 午後6時～7時(要予約) ☎24-8806
9 木	無料法律相談 飯 午前9時～正午(要予約) ☎22-5700 1歳6か月児健康診査 ② 午後1時半～2時半
10 金	消費生活相談 市 午後1時～5時 定例農家相談 市 午前9時～正午
11 土	
12 日	内 丸亀林病院 ☎22-8181 外 香川クリニック ☎22-2311 外 しげのぶ医院 ☎86-6355 歯 夏見歯科医院 ☎28-5583 午前9時～正午
13 月	
14 火	無料法律相談 ① 午前9時～正午(要予約) ☎22-5700 歩行プール夜間説明・男 飯 午後6時～7時(要予約) ☎24-8806
15 水	無料法律相談 ② 午前9時～正午(要予約) ☎22-5700 赤ちゃんを迎える教室 ① 午前9時半～11時半

市=市役所 ①=ひまわりセンター
 綾=綾歌市民総合センター ②=綾歌保健福祉センター
 飯=飯山市民総合センター ③=飯山総合保健福祉センター
 ◎=コミュニティセンター

16 木	行政書士相談 市 午前9時～正午(予約可) ☎56-4512 障がい者(児)相談 市 午前9時半～11時半(要予約) ☎24-8805 1歳6か月児健康診査 ② 午後1時半～2時半
17 金	消費生活相談 市 午後1時～5時 行政相談 栗熊◎ 午前10時～正午 3か月児健康診査 飯 午前9時半～10時半
18 土	
19 日	香川労災病院 ☎23-3111 歯 野村歯科医院 ☎25-3515 午前9時～正午 子育て一日相談(飯山北◎)は、都合により中止します
20 月	
21 火	
22 水	
23 木	3歳児健康診査 ① 午後1時半～2時半 こころの健康相談 ② 午前9時半～11時半(要予約) ☎24-8806 サポステ出張職業相談 飯山北◎ 午後1時～4時半
24 金	弁護士無料法律相談 ① 午後1時20分(要予約) ☎24-8809
25 土	
26 日	内 辻松外科内科医院 ☎22-6718 内 大西内科循環器科医院 ☎98-2455 整 柴田整形外科クリニック ☎28-2700 歯 日根野谷歯科医院 ☎22-3066
27 月	栄養相談 ② 午後1時半～4時半(要予約) ☎24-8806
28 火	司法書士相談 ① 午前9時～正午(要予約) ☎22-5700 3か月児健康診査 ① 午前9時半～10時半
29 水	1歳6か月児健康診査 ② 午後1時半～2時半
30 木	3歳児健康診査 ① 午後1時半～2時半 離乳食講習 ① 午前10時～11時半
31 金	3か月児健康診査 ② 午前9時半～10時半

■その他の相談

- 無料税務相談=毎週月曜・四国税理士会丸亀支部 ☎22-0041
- 少年相談=平日・少年育成センター ☎0120-734970
- 家庭児童相談・女性相談・母子自立支援相談=平日・子育て支援課 ☎24-8808
- 不動産無料相談=毎月第1・第3金曜午後1時～3時半
市民会館、(公社)宅建取引業協会 ☎087-823-2300
- ボランティア相談=平日・丸亀ボランティア協議会 ☎22-7625

■問い合わせ・申し込み

赤ちゃん健診	健康課	☎24-8806
母子保健 成人保健		
弁護士無料法律相談	地域振興課	☎24-8809
消費生活相談		
行政相談		
行政書士相談	県行政書士会	☎56-4512
無料法律相談		
司法書士相談	社会福祉協議会	☎22-5700
介護相談		
障がい者(児)相談	福祉課	☎24-8805
人権相談	人権課	☎24-8811
定例農家相談	農業委員会	☎24-8826
サポステ出張職業相談	産業振興課	☎24-8844
認知症専門相談	地域包括支援センター	☎24-8933

	相談日(祝日を除く)	時間	相談場所
市民相談 (電話相談不可)	月～木曜、第5金曜日	午前9時～正午・ 午後1時～4時	市
	第2・4金曜日		飯
	第1・3金曜日		栗熊◎
交通事故相談	月～木曜、第5金曜日	午前9時～正午・ 午後1時～4時	市
	第2・4金曜日		栗熊◎
	第1・3金曜日		飯
問い合わせは、地域振興課 ☎24-8809			

まちかど就活・職業相談会

市では、無料の職業相談会を開催します。若者から高齢者までの求職者が対象です。高校・大学・専門学校などに在学中の人、本人だけでなくその家族も利用できます(予約可)。また、生活福祉資金の相談会も同日開催します。

- 日時=8月7日(火)午前10時～正午、午後1時～4時
- 場所=中央図書館会議室

相談事項	協力機関
職業相談	ハローワーク丸亀
キャリア・カウンセリングなど	さぬき若者サポートステーション
職業適性診断	ポリテクセンター香川
シルバーワークプログラム(55歳以上)	県シルバー人材センター連合会
生活福祉資金相談会	市社会福祉協議会

- 参加料=無料
- その他=相談は一人30分程度
- 問い合わせ=産業振興課 ☎24-8844



7.8



「新たな絵本の楽しさ」贈ります

市が小学校入学を控えた5歳児に、20種類の絵本の中からお気に入りの一冊を選んでもらいプレゼントする、セカンドブック事業の贈呈式が行われました。

7.15



市民プールで夏の風物詩

小学生から高齢者までのスイマーが参加する水泳大会「丸亀オープンスイムフェスタ2012」が開かれました。北京五輪出場の前野舞子さんらの水泳教室や不破央さんら「トゥリトネス」のショーなどで、観客らは楽しい一日を過ごしました。

7.4



ヒマワリ迷路でゴールを目指せ

毎年恒例のヒマワリ迷路が、飯山高校で行われました。同校の生徒が育てた約1万本のヒマワリで囲まれた迷路に、城北幼稚園の5歳児23人が招待され、生徒とスタンプ集めに挑戦。ヒマワリは、やや小振りながらもほぼ満開を迎え、園児らは元気よく迷路の中を走り回っていました。

7.11



カマタマーレの活動拠点が丸亀に

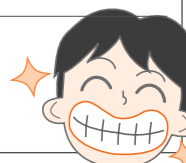
Jリーグ昇格を目指すカマタマーレ讃岐が、地域に根ざしたチーム体制作りの一環として、ホームスタジアムのある丸亀市に事務所を開設しました。

6.21

よい歯の審査会

市内の幼稚園、小・中学校から選ばれた子どもたちが、良い歯を競い合いました。個人賞のうち、小・中学校の男女が8月23日(休)に「香川県よい歯の審査会」に出場します。

- | | |
|----------------|--------------|
| 《個人賞》 | ●中学校(3年生) |
| ●幼稚園(5歳児) | 前田 拓真さん(東中) |
| 武内 悠二ちゃん(飯山北幼) | 中村 葉里さん(飯山中) |
| 今田 亜美ちゃん(飯山南幼) | |
| ●小学校(6年生) | 《学校賞》 |
| 林 大智さん(城東小) | ●小学校の部 |
| 磯野 遥花さん(城南小) | 岡田小学校 |



市長コラム

8

市長 新井 哲二

「どうしてタコの押ししを食べるか言うたらなあ」とお話が始まると、子どもたちは耳を澄ませ、目をぱちぱちとさせています。「それはな、苗が土にしっかりと根付くようにと吸盤を持っているタコを食べるんだよ」「ふーん」「よく知った」などと笑顔。明君(仮称)は、タコだけお箸でつまんで観察しています。農家にとって大事な節目の、半夏生(はんげしょう)の頃行われる「足洗い」は、田植えの労をねぎらって、季節のごちそうを味わう農村行事です。7月5日、飯野コミュニティセンターには、6月に田植えをした飯野小の5年生や、地域の人たちおおよそ200人が集まりました。大自然、地域の絆、先人の知恵をかみ締め、秋の豊作を祈りながら、私も楽しくいただきました。



半夏生の「足洗い」(飯野町)

行政情報便

時日時 所場所 対対象 定定員 内内容
料料金 他その他 申申し込み 問問合わせ
①=綾歌市民総合センター
②=飯山市民総合センター
③=コミュニティセンター

募集

第4回夏休み自由研究助っ人隊

時8月7日(火)、8日(水)午後1時~4時
所資料館1階事務室
定各10人(先着順)
内郷土の歴史に関係した自由研究の資料提供やアドバイス
申前日までに資料館 ☎22-5366

比べてみよう! 日本語と中国語

時8月18日(土)午前10時~正午
所生涯学習センター
対中国語や中国文化に興味がある人
定20人(申込順)
料無料
問市国際交流協会 ☎56-1771

健康課から

●病態健康教室(脂質異常症)
①8月21日(火)午前9時半~午後1時
所飯山総合保健福祉センター2階栄養指導室、調理室
定40人(要予約)
内脂質異常症の食事の話と調理実習
料300円
他米半合、エプロン、三角巾、タオル持参
申8月7日(火)~14日(火)に健康課 ☎24-8806
②8月30日(木)午後2時~3時

資料館だより ☎22-5366

日時=8月26日(日)まで
午前9時半~午後4時半
場所=資料館2階ギャラリー
入館無料 月曜休館
絵葉書でつづる
時の記憶展
(2階常設展)生駒 山崎 京極の歴史と文化展

市の動き (7月1日現在) 前月比

人口 110,700人(+39)
男 53,779人(+24)
女 56,921人(+15)
世帯数 43,762世帯(+40)

料無料
●県文化協会西讃支部舞台発表
時9月1日(土)午前10時
所マリンウェーブ(三豊市)
料無料
問文化協会 ☎24-8822

東小川児童センターから

●エアパッキンで遊ぼう
時8月20日(月)午前11時~正午
所同センター
対幼児と保護者、小学生
定20組
内エアパッキンシートに絵や模様を描き、つなげる遊び
申同センター ☎56-8778

生涯学習センターから

●孫と祖父母の算数教室
時8月9日(木)午前10時~11時半
所同センター4階講座室1
対小学1年生と祖父母
料無料
申香川高専高松校 ☎087-869-3815
●夏休み木工教室
時8月18日(土)午前9時半~11時半
所同センター5階小ホール
対小学生
料500円
●お天気ものしり教室
時8月20日(月)午前10時~11時半
所同センター4階講座室1
対小中学生
料無料
●前田信弘講演会「なでしこのあゆみ」
時8月25日(土)午後1時半~3時
所同センター3階ホール
料無料(整理券必要)
内なでしこジャパンのゴールキーパーコーチ・前田信弘さんの講演
申同センター ☎23-1091

交通事故 (6月)

事故 109件
死者 0人
負傷者 142人

児童館から

●ペットボトルのペンギンさん
時8月4日(土)、5日(日)午前10時半~11時半
所児童館
対幼児・小学生
定各10人
内ビニールテープや画用紙を使った動物作り
料無料
申児童館 ☎23-1091
●ナチョさんとあそぼう!
時8月26日(日)午前10時半~11時半
所児童館
対幼児・小学校低学年
定20人
内ナチョ・プラスコさんによる楽しい英語のゲーム
申児童館 ☎23-1091

お知らせ

農薬は正しく使いましょう

●使用基準(適用作物、使用量・希釈倍数、使用時期、使用回数)を守りましょう。
●住宅地周辺では飛散防止対策を立て、周辺住民に配慮しましょう。
●飛散を減らすため、散布時期や時間帯に注意しましょう。
●販売するときは、登録のある農薬を扱い、購入者が適正に使用できるよう正しく説明しましょう。
問農林水産課 ☎24-8845

現況届などの提出はお忘れなく

下記の手当てを引き続き受給するためには、各届出書を子育て支援課に提出してください(今年6月までに申請した人を含む)。提出が必要な

救急・火災件数 (6月)

救急出場 386件
火災の発生 3件

8月の市税など

納付は
便利な
口座振替で
市・県民税/2期分
後期高齢者医療保険料/2期分
(納期は8月10日~31日)

国民健康保険加入者の皆さんへ

医療機関の窓口へ限度額適用・標準負担額減額認定証を提示すると、一部負担金と食事代が減額されます。ただし、療養病床に入院している人は、食事代の負担額が表と異なります。手続きには、被保険者証と印鑑が

自己負担限度額と食事代

70歳未満の人	所得区分		1か月の自己負担限度額
	食事代(1食あたり)	一般	
	260円	80,100円 <small>(医療費が267,000円を超えた場合は超えた分の1%を加算)</small>	
	260円	150,000円 <small>(医療費が500,000円を超えた場合は超えた分の1%を加算)</small>	
	210円	35,400円	
	160円		

自己負担限度額：基礎控除後の総所得金額などが600万円を超える世帯

70歳以上の人	所得区分		1か月の自己負担限度額
	食事代(1食あたり)	区分Ⅱ	
	210円	24,600円	
	160円		
	100円	15,000円	

※: 改めて申請が必要になります(入院日数が確認できるものが必須です)。

必要です。現在ご利用の人も更新手続きが必要ですので、有効期限をご確認ください。認定要件や申請など詳しくは保険課 ☎24-8842

- 対象者=国民健康保険加入者
- 国民健康保険税の滞納のない世帯で70歳未満の人
- 住民税非課税世帯で70歳以上の人

人には郵送でお知らせします。届け出をせず、2年が過ぎると、受給資格がなくなりますので、ご注意ください。

●児童扶養手当
提出期間=8月1日(水)~31日(金)
提出物=現況届
●特別児童扶養手当
提出期間=8月1日(水)~31日(金)
提出物=所得状況届
問子育て支援課 ☎24-8808

国民年金任意加入制度

国民年金の加入期間(20歳~60歳)に、未加入期間や保険料の未納があると受け取る年金額が少なくなりますが、60歳から65歳までの間に、保険料を納めることができる「任意加入制度」により満額の年金額に近づけることができます。
年金手帳、預金通帳、通帳届出印を持参し、市民課で加入手続きを。

問市民課 ☎24-8945、日本年金機構善通寺年金事務所 ☎62-1660

防災無線放送履歴 テレホンサービスのご案内

台風、豪雨などの災害時に、防災行政無線で放送された内容を知りたい、再度聞きたい時は下記の番号で聞くことができます。
◆テレホンサービス番号◆
☎22-1607、☎22-1608
問危機管理課 ☎25-4006

下水道排水設備工事 責任技術者共通試験

時10月12日(金)午後2時~4時
所高松商工会議所2階大ホール
他有効期間は平成30年3月31日まで。
受験申込書は下水道課に設置
申込期間=8月1日(水)~31日(金)
申込場所=下水道課
問下水道課 ☎24-8850

8月		1	2	3	4	5	6	7	8	9	10	11	12	13	14	15	16	17	18	19	20	21	22	23	24	25	26	27	28	29	30	31	
丸亀開催(ナイター)		水	木	金	土	日	月	火	水	木	金	土	日	月	火	水	木	金	土	日	月	火	水	木	金	土	日	月	火	水	木	金	
丸亀開催(ナイター)	唐津																																
モータースポーツ																																	
大会																																	
ナイター																																	

四国電力の節電要請に対応するため、
まるがめポートでは、節電に取り組みます。
BPまるがめ・BP朝倉のみで発売 ※日程が変更になる場合があります

MIMOCA 丸亀市猪熊弦一郎現代美術館 ☎24-7755
URL http://mimoca.org

ホンマタカシ ニュー・ドキュメンタリー

同時開催「物物」

9月23日(日)まで開催中
開館時間：午前10時~午後6時(入館は午後5時半まで)
会期中は丸亀城天守をはじめ、飲食店や美容室など市内各所にホンマタカシの作品を展示。美術館と合わせて周辺散策もお楽しみください。

(M)より 2010 ©Takashi Homma

市民会館 ☎23-4141 (火曜休館)
URL http://www.marugame-hall.org/

《市民会館》
12人のヴァイオリニスト
9月29日(土)午後6時開演 好評発売中
●入場料=3000円ほか(全席自由席)
辻井伸行ピアノリサイタル
11月1日(水) 8月5日から先行予約開始
午後6時半開演
●入場料=6500円(全席指定席)
松竹大歌舞伎 好評発売中
11月25日(日)午前11時半、午後3時半開演
演目=歌舞伎のみかた、弁慶上使、手習子
出演者=中村橋之助、片岡孝太郎ほか
●入場料=7000円ほか(全席指定席)

アイレックス ☎86-6800 (水曜休館)
URL http://www.marugame-ilex.org/

《アイレックス》
詩のボクシング(本選)
8月18日(土) 好評発売中
午後1時半開演
●観覧料=1000円ほか(全席自由席)
情熱のフラメンコ
11月26日(月) 好評発売中
午後7時開演
出演者=アリアシア&ネストル
フラメンコ舞踊団
●入場料=3500円(全席指定席)

みんなの掲示板

時日時 場所 対象
 定員 内容 料金 金 他
 申込み 問い合わせ

お知らせ

8月は電気使用安全月間
 電気事故は、夏に多く発生します。アースを必ず取り付けて、ぬれた手でコンセントに触れないように注意し、電気機器を安全に使いましょう。

問(財)四国電気保安協会香川支部
 丸亀事業所 ☎58-65555

試験

狩猟免許試験
 時①8月19日(日)午前9時、②8月26日(日)午後1時、③9月1日(土)午前9時、④9月2日(日)午前9時

社会福祉協議会から

●**成年後見制度の講演会**
 高齢者や障がい者など、判断能力が十分でない人の人権や財産を保護し、契約などを結ぶ際に支援する制度です。

時8月7日(火)午前10時～正午
 所ひまわりセンター4階
 定50人
 講師 司法書士・大塚昭男さん
 料無料
 申同会 ☎22-5700

●**まかせて会員養成講座**
 地域で子育て支援活動をしてみませんか。

《**講座開催日**》
 時8月29日(水)、30日(木)午前9時半～午後3時半(30日は午後3時まで)
 所飯山総合保健福祉センター
 他託児あり
 問同会 ☎22-5700

関節リウマチ講演会

時8月23日(木)午後1時～4時
 所ひまわりセンター4階
 内第一部・グループ討議、第二部・第一部でまとめた質問について、宇多津クリニック・倉田典之医師による講演
 料無料
 他講演終了後、療養相談可
 問RAほのほの会・松田さん ☎

所県庁北館(高松市)、②のみ・小豆島町農村環境改善センター
 内 網猟、わな猟、第一種・第二種銃猟(ただし、②と③はわな猟のみ)
 料1件5200円(ほかの狩猟免許所持者は1件3900円)
 免許所持者は1件3900円(締め切り①・②8月6日(月)、③・④8月28日(火))
 問県みどり保全課 ☎087-832-3212

国家公務員採用試験

1. 刑務官
 時9月23日(日)(一次試験)
 問 受験資格など詳しくは、高松矯正管区職員課 ☎087-822-44699、高松刑務所庶務課 ☎087-821-6116
 2. 入国警備官
 時9月30日(日)(一次試験)
 問 受験資格など詳しくは、高松入国管理局総務課総務係 ☎087-822-5852
 受付期間 11:22とも、インターネットは8月2日(木)まで、郵送または持参は7月30日(月)～8月7日(火)

自衛官採用試験

●**自衛官候補生**
 時9月17日(祝)(男子)、9月24日(祝)(女子)

司法書士の日「無料相談」

時8月4日(土)午前10時～正午、午後1時～3時
 所県内の協力司法書士事務所(県司法書士会受付番号 ☎087-1821-5701または、ホームページで案内)
 内 相続関係や不動産登記全般など
 問 香川県司法書士会 ☎087-1821-5701

四国職業能力開発大学校から

●**オープンキャンパス**
 時8月4日(土)午後1時～4時
 ●**キャンパス見学ウィーク**
 時8月27日(月)～31日(金)午前10時～正午、午後1時～3時
 所 同校
 対 高校生および保護者
 料 無料
 問 同校学務課 ☎24-6255

スタジオセピア無料撮影

元気なお年寄りの写真を無料で撮影します。予約が必要です。
 時8月1日(水)～9月30日(日)午前10時～午後5時(火曜定休)
 所 同スタジオ(飯野町東1)

日(月)(女子)
 対 18歳以上27歳未満の人
 締め切り 男女とも9月7日(金)
 ●**一般曹候補生**
 時9月17日(祝)(一次試験)
 対 18歳以上27歳未満の人
 締め切り 9月7日(金)
 ●**採用説明会**
 時8月の午前10時～午後5時(土・日、祝日を含む)
 問 自衛隊丸亀地域事務所 ☎23-64200

催し

目的見えない人 見えにくい人のための福祉フェスタ2012
 時8月5日(日)午前10時～午後4時(時間内は出入り自由)
 所 県社会福祉総合センター7階(高松市)
 内 講演会や福祉機器の展示、医療・福祉・教育などの各種相談
 料 無料
 問 県視覚障害者福祉センター ☎087-812-5563

土地の境界トラブル相談所

時8月28日(火)午前10時～午後5時
 所 高松法務局丸亀支局会議室
 申8月20日(月)～24日(金)の午前9時～午後5時まで(同局筆界特定室) ☎087-1851-2303

対 60歳以上の人
 定 100人(申込順)
 問 同スタジオ ☎0120-04-2090

キャンパスインストラクター養成講座

時9月15日(土)～17日(祝)
 所 休暇村讃岐五色台(坂出市)
 対 18歳以上でキャンパスに興味のある人
 定 20人(申込順)
 料 3万2000円(受講料やテキスト代などを含む)
 締め切り 8月31日(金)
 申 県キャンパス協会事務局 ☎087-835-0321

放送大学10月入学生

同大学は、テレビなどを利用して授業を行う通信制大学です。心理学、福祉、経済、歴史、文学など幅広い分野を学べます。
 締め切り 8月31日(金)
 他 資料請求は無料
 問 同大学香川学習センター ☎087-837-9877

第12回フリーマーケット出展者

時9月17日(祝)午前10時～午後3時
 所 市民ひろば(1区画2・5区画)
 四区

6384)

第10回県立高等技術学校祭
 時8月25日(土)午前9時～午後3時
 所 同校丸亀校
 内 校内オリエンテーション、作品即売会&フリーマーケット、バザー、ものづくり体験
 問 同校 ☎22-2633

同志社大学法学研究会 第56回移動法律相談

時8月24日(金)午前9時～午後3時、25日(土)午前9時～午後2時半
 所 ひまわりセンター
 内 相続や離婚などの問題を同大生が応対(大学教授または弁護士が同席。ただし、内容により受け付け不可)
 他 契約書、登記簿などの関係書類を持参。予約不要。
 問 同大学法学研究会 ☎080-6206-3247

第13回来恋祭まつり

時8月5日(日)午前9時～午後4時
 所 アイレックス
 内 骨付鳥や富士宮焼きそばなどのB級グルメ、夏休み体験教室
 問 同まつり事務局 ☎57-12303

定 50店舗(申込順)
 料 500円
 問 COSMICジックフェス実行委員会・鐘ヶ江さん ☎90-2827-1811

「色育〜いろい〜」体験ワークショップ

時8月25日(土)午前10時半～正午
 所 ユーラザウたづ第1研修室(宇多津町)
 対 妊婦さん、保育士
 内 色彩心理学を基本とした「子どもの生きる力を育み、優しくつながり合おう」体験
 定 8人(申込順)
 料 2500円(教材付き)
 申 色育くらぶ ☎090-9451-4182

エクセル2010 実力養成講座

時9月5日～10月10日の毎週水曜午後6時半～8時半
 所 香川高等専門学校 校舎間キャンパス(三豊市)
 対 一般
 定 15人(定員になり次第締め切り)
 料 7400円
 申 込開始 8月8日(水)から(土日、祝日を除く)
 問 内容など詳しくは、同校 ☎0875-83-8507

債務問題でお悩みの方は今すぐご相談下さい。

任意整理 現在の債務の残元金(原則将来の利息がなくなります)を3年間で弁済していくので、裁判所を通さず、当事務所が依頼者の代理人となり、直接債権者と交渉を行います。	過払い返還 利息制限法の上限利率を越える利息で借入をしていた場合に、払い過ぎになっている利息(過払金)を取戻します。	個人再生 個人再生は自己破産とは異なり、不動産などの財産を残してその他の債務を大幅に減額できるものです。住宅ローンを除いた債務が5,000万円までが対象となります。	自己破産 自己破産は債務者の財産と引き換えにその債務を弁済することとなりますが、特に財産がない場合には同時廃止という申し立てを行ない迅速に解決できます。
--	--	--	--

司法書士法人 **あおぞら** ☎087-813-7590
 〒760-0079 高松市松尾町1012-8 ベルディ松尾 2F-A
 【法人名】司法書士法人あおぞら
 【司法書士】田内祐也 香川県司法書士会所属
 【登録番号】第311号 簡裁訴訟代理等関係業務/認定番号 第847014号
 【業務案内】不動産登記/商業・法人登記/相続・遺言/債務整理/裁判手続・裁判書類作成/供託/各種法律相談

夏休み 短期水泳教室

丸亀校 短期日程 ◆4日間コース 8/21(火)～8/24(金) ◆3日間コース 8/7(火)～8/9(木) 8/28(火)～8/30(木)	レディネススポーツクラブ 短期日程 ◆5日間コース 8/20(月)～8/24(金) ◆3日間コース 8/1(水)～8/3(金) 8/5(日)～8/7(火)
--	---

初めての顔つけ 初めての25mに チャレンジ!!
 申込み受付中 早めにお申し込みください。

※時間・料金などは、各校へお問い合わせください。

(株)伊藤スイミングスクール・レディネススポーツクラブ
 丸亀校 丸亀市土器町東6丁目44-1 ☎0120-25-0450
 レディネススポーツクラブ 丸亀市郡家町1556-1 ☎0120-28-6811

下水道 接続工事 点検・清掃 浄化槽
 廃棄物 収集・運搬 パイプのつまり 高圧洗浄
 太陽光発電
 エアコン・エコキュートの施工
 四国化成グループ シコク環境ビジネス
 丸亀市を応援します。
 ☎0120-28-8308

花輪・寝台車・葬式一式(会館葬)
(有)花輪のよしだ
 〒763-0082 丸亀市土器町東6丁目195
 寝台車受付 24時間 (0877) 23-5500
 Fax (0877) 23-7890

吉田葬祭会館
 〒763-0082 丸亀市土器町東7丁目153
 TEL・FAX (0877) 21-5045

図書館へ行こう!

- おはなし会
綾歌=8月18日(土) 午前10時半
中央=8月25日(土) 午後3時
- 子ども日曜TVシアター
日時=8月19日(日) 午後1時半
場所=中央図書館
対象=幼児・小学生
- 石の魚のてのひら水族館
日時=8月11日(土) 午後1時半
場所=中央図書館

- 対象=幼児、小学生
定員=20人
- 夏休み手作り教室
日時=8月11日(土) 午後1時
場所=飯山図書館
定員=親子20組
講師=古村博子さん
- ブックバンク
(本の交換会)
日時=8月19日(日) 午前10時~午後2時
場所=中央図書館

今月のおすすめ本

『週末ナチュラルリストのすすめ』

谷本雄治・著(岩波書店)
自然界では、ヒトという生きものの常識では考えられない異形の生きものたちが跳梁パッコし、奇妙キテレツな生活を繰り広げている。週末に活動する「むしウォッチャー」が、究極のズボラ流自然観察の奥義を大公開!

『1分間でギネス世界記録に挑戦!』

ギネスワールドレコーズリミテッド・監修(扶桑社)
ギネス世界記録の「1分間チャレンジ」のうち、「食べ物を使う」「ボールを使う」「道具を使う」といった5つのジャンルから選りすぐりのチャレンジを収録。自分にぴったりのチャレンジを見つけて、世界記録保持者を目指そう。

『こうじげんばのいちねん』

インクリンク・絵(学研教育出版)
新しい学校が建つことになった。前の建物を壊し、新しい校舎を建て、黒板をかければ完成。でも、途中で様々な事件が起きて……。学校建築現場の一年を追う探し絵本。

8月の休館日

- 中央図書館(☎22-3746) 13日、27日、31日
- 綾歌図書館(☎86-5915) 6日、13日、27日、31日
- 飯山図書館(☎98-2666) 6日、20日、31日

第37回丸亀お城村実行委員会から

今年のお城まつりで、ご来城の皆さんからお預かりした12万841円を「あしなが東日本大地震津波遺児募金」に送金しました。

公益社団法人さぬき青年会議所をはじめ、募金にご協力いただいた皆さん、誠にありがとうございました。

実行委員長 平井 正人

週末は丸亀城へ行こう!!

京極隊、京極くん、うちっ娘が大集合!

遊びに来てね!

京極くん、うちっ娘、バサラ京極隊に会いに行こう!
市のキャラクター、京極くんとうちっ娘、そして4月に活動がリニューアルされたバサラ京極隊は、週末を中心に丸亀城で皆さんをお待ちしています。また、平成17年の「時の記念日」に復活して以来、太鼓門(大手一の門)で正午を知らせる「時太鼓」をたたいています。年間を通してたたいている城は全国で丸亀城だけです。太鼓門は見学可能。ぜひ丸亀城に遊びにきてください。

<登城日程>
京極くん・うちっ娘=金・土・日曜、祝日午前9時~午後4時
丸亀城バサラ京極隊=土・日曜、祝日(変動制)。午後2時からパフォーマンスライブ

<時太鼓>
水曜と雨の日、年末(12月25日~31日)を除く正午
◆太鼓門の見学は、丸亀城内観光案内所へ。

時太鼓

正午を知らせる太鼓の音……

年間通してたたく

6月10日の「時の記念日」は「時太鼓打鳴らし式」を開催!

普段は「うちっ工房」のメンバーがたたいています。

ほっと一息

●夏といえば桃! 桃といえば飯饅の桃!! 私ほめ桃の桃が好きです♪(くうちゃん) ●もうすぐ婆娑羅まつり♪ダンスや花火大会など、今年も撮影しながら楽しむぞ☆(凜) ●この夏は、まるがめポートレース場の新しいスタンドで、家族そろって夕涼みしてみませんか(もり) ●表紙作者は背筋がピーン。歩は速く、大阪弁ジョークを連発。「卒寿女性」に乾杯と感謝(中年男)

募集

- 丸亀競技場ジヨギング教室
時9月6日~11月8日までの毎週木曜午後7時~9時(全10回)
所同競技場
定50人(申込順)
料3000円
申8月1日(水)から同競技場(☎21-5800)
- 県立保健医療大学公開講座「健やかに生きよう」
時8月21日(火)午後1時半~4時
所県社会福祉総合センター7階 第2中会議室(高松市)
対健康に興味のある人
講師=同大学教授
定70人(申込順)
申8月17日(金)までに、同大学(☎087-870-1212)
- 市民会館から
●うたごえ喫茶
時8月19日(日)午後1時半~3時半
所同館中ホール
定80人(申込順)
料1200円(ドリンク一杯、歌詞集貸し出し)
●太極拳教室
時8月3日から9月14日までの毎週金曜午前10時~11時半
- 大阪交響楽団演奏会
時10月27日(土)午後6時
所同館大ホール
内大阪交響楽団と地元ソリストによる演奏会
料全席自由席=一般3000円、高校生以下1500円(宝くじ助成金による特別料金)
前売り開始=8月5日(日)から
申同館(☎23-1414)
- 丸亀番傘川柳会
川柳を楽しみませんか
時毎月第1日曜午後1時~3時
所生涯学習センター4階
内人間の喜怒哀楽を5・7・5
- 第3回丸亀・水森英夫杯カラオケ選手権大会出場者
時10月13日(土)、14日(日)(予選)
所同館
料2000円(参加料として)受け付け=8月1日(水)から
●「まへく」コンサート
大阪交響楽団演奏会
時10月27日(土)午後6時
所同館大ホール
内大阪交響楽団と地元ソリストによる演奏会
料全席自由席=一般3000円、高校生以下1500円(宝くじ助成金による特別料金)
前売り開始=8月5日(日)から
申同館(☎23-1414)
- 「で詠う」
料年間4000円
他川柳誌「まるばん」を毎月発行
間福岡さん(☎22-11422)
- 北アルプス 燕岳・大夫井岳に行きませんか
時9月14日(金)午後8時丸亀発
17日(祝)午後7時帰着
所燕岳・大夫井岳(長野県)
料大人4万3000円
申8月25日(土)までに、塩飽山の会・山地一法さん(☎23-7984)
- 第9回まるがめ婆娑羅全国模型飛行機大会
時8月26日(日)午前8時半~正午(雨天時は9月2日(日))
所土器川河川敷公園(ソフトボールグラウンド)
対ゴム動力プロペラ機=小学生・中学生・一般、カラス型=ゴム動力機=中学生・一般、折り紙飛行機=小学生3年生以下の子どもと保護者
料無料
●制作講習会
時8月5日(日)午前8時45分~正午
所ELF丸亀クラブハウス(津森町)
料ライトプレーン代800円、カラス型1000円
- 親子クッキング
時8月5日(日)午前9時~正午
所ひまわりセンター3階
定20組(申込順)
料3000円(材料費を含む)
申かがわ子育て親育ちの会・鎌田さん(☎23-8729)
- バラの夏期せん定講習会
時8月26日(日)①午前9時半~正午②午後1時半~4時
所番の州公園管理事務所(坂出市)
定各20人(申込順)
料無料(応募者多数の場合抽選)締め切り=8月16日(木)
他電話申し込み不可
間申込方法など詳しくは、同事務所(☎45-6820)
- 親子講座「フンプレート」料理身近な夏野菜を使って
時8月25日(土)午前9時半~午後0時半
所香川短期大学調理実習室
料親子一組1500円
他エプロン、お手ふきなど持参
申8月10日(金)までに、同大学(☎49-80053・5500)
- NPO法人ELF丸亀・丹下さん(☎080-3161-1708)

司法書士・行政書士・土地家屋調査士

高橋 誠事務所

無料相談受付中!

- 売買・相続・贈与による名義変更
- 遺言・会社設立・破産・債務整理・過払金返還請求
- 土地測量・分筆・建物登記・農地申請・建築業許可

当事務所は皆様の身近な法律家です。お客様を全力でサポート致します!

丸亀市土居町二丁目6番5号 TEL0877-58-4144

宮野病院

丸亀市中府町4-13-28 TEL22-3171 http://www.miyano-hp.com

みやの外来クリニック TEL25-2444

- 特別養護老人ホーム 青の山荘
- 介護老人保健施設 あおのやま
- 養護老人ホーム 綾歌荘
- グループホーム あやうた
- デイサービス くりくま

関連施設

助けあいの心から うまれた保障

県民共済

元気なお子様をしっかりとサポート

入院保障も死亡保障もセットされた

65~85歳まで幅広く保障

子ども型 総合保障型 熟年型

0歳 18歳 65歳 85歳

※=自動継続 お申込年齢/0歳~70歳未満の方

お問い合わせと資料のご請求は ☎087-862-3373(代) 〒760-0018 高松市天神前5-18 ルモンド田中4F

ホームページ 県民共済 検索 http://www.kagawakenminkyosai.or.jp/

訪問医療マッサージ(健康保険適用)

無料体験のご案内

対象の方は健康保険がご利用になれます

杖歩行等で介助がなくては通院が困難な方、車いすの方、寝たきりの方など。医療費の自己負担が1割の方は、全身のマッサージ治療が1回が316円~556円です。(往診料もこの中に含まれますので、別途のご請求は一切ございません)

株式会社サンテ 訪問医療マッサージ

本社 〒763-0085 丸亀市飯野町東分683-1

☎0120-753-854 お気軽にお電話ください。



花火大会

2012

8月25日(土)・26日(日)

花火大会

8月25日(土) 午後8時～9時

花火大会

午後8時開始

5000発

ボートレース場
新スタンドで
ぜひ、花火を
お楽しみください。

無料駐車場として、ボートレース場南側・城乾小学校、西・東中学校の各運動場をご利用ください。交通規制に関しては、公式ホームページでご確認を。
《問い合わせ・ホームページ》
丸亀商工会議所(☎22-2371)
婆婆羅準備室(☎22-6300・午後1時～5時)
<http://www.marugame-yeg.jp/basara/>

P 無料駐車場
(駐車時間は各会場にてご確認ください)
P 有料駐車場



花火大会“婆婆羅花火”

■日時＝8月25日(土)午後8時
(小雨決行、荒天時中止)

■場所＝丸亀港周辺

※当日は、丸亀ボートレース場の駐車場を無料開放します。

婆婆羅ダンス「風起」

■日時＝8月25日(土)、26日(日)

■場所＝JR丸亀駅周辺、市民ひろば周辺、浜町商店街、みなと公園、スペース114

バサラ☆キッズ

■日時＝8月25日(土)、26日(日)

■場所＝猪熊弦一郎現代美術館
ゲートプラザ、市民ひろばほか
※踊りの時間は公式ホームページでご確認を。



土器川夕涼みコンサート♪

自然あふれる土器川生物公園で、楽しい音楽を聴きながら、夏の夕暮れのひとときを過ごしてみませんか。

日時：8月4日(土)午後5時半

場所：土器川生物公園

内容：地元バンドによる演奏、さぬきどじょうどん、お茶会、土器川の魚展示、ヨーヨー釣りなど

問い合わせ：都市計画課(☎24-8843)、

国土交通省土器川出張所(☎22-8318)



なか やま か なで ちゃん
中山花奏 (H22.11.11生)
田村町

元気いっぱい! かなでちゃん♪
可愛い笑顔で皆を幸せにしてね♡



た なか りん ちゃん
田中西凛 (H23.2.1生)
川西町

皆に可愛がって貰えて幸せだね♪
天使の様な笑顔で皆を癒してね♪

わが家の アイドル

★1歳から3歳までのお子さんを紹介します!

