

# 広報 まるがめ

2008年

Municipal Newsletter Marugame

No.35

2

## ふるさと再発見 (本島コミュニティ)



「快水浴場百選」島の部特選の泊海水浴場



本島の歴史や名所を手作りかたで紹介



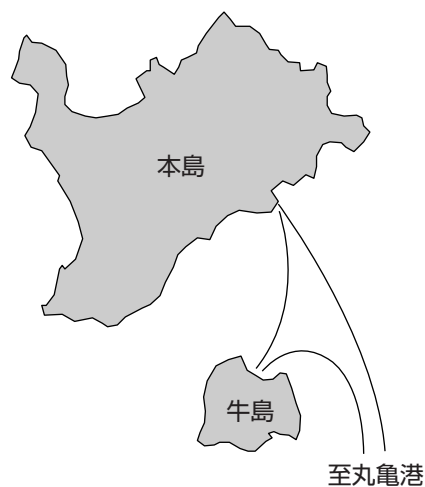
江戸時代に建てられた芝居小屋 千歳座



歯痛の仏様 ゆるぎ岩観音

## 今月の主な内容

- 2 **特集** 平成19年中の所得申告  
申告は3月17日までに指定の会場で
- 5 平成20年4月から  
国民健康保険が変わります(1)
- 8 中学生海外都市交流 中国・張家港市
- 9 市役所から各種募集のお知らせ



# 申告・相談日程表

月日	地区	時間・場所
2月13日(水)	岡田	〔時間〕 午前9時～正午 午後1時～4時
14日(木)		
15日(金)		
18日(月)		
19日(火)	栗熊、富熊	〔場所〕 栗熊コミュニティセンター 多目的ホール
20日(水)		
21日(木)		
22日(金)		
25日(月)		
綾歌地区全域		

月日	地区	時間・場所
2月13日(水)	上法軍寺	〔時間〕 午前9時～正午 午後1時～4時
14日(木)	下法軍寺	
15日(金)	東小川	
18日(月)	西坂元、真時	
19日(火)	川原	〔場所〕 飯山市民総合センター 多目的ホール
20日(水)	東坂元	
21日(木)		
22日(金)		
25日(月)	飯山地区全域	

## お願い

指定会場以外での受け付けはしませんので、ご注意ください。市役所別館1階の税務課窓口での確定申告の受け付けもしませんので、ご理解・ご協力をお願いします。

月日	場所	地区	時間
2月26日(火)	JA郡家支店	郡家・三条	午前9時～正午 ・ 午後1時～4時
27日(水)	JA飯野支店	飯野	
	JA垂水支店	垂水	
28日(木)	JA飯野支店	飯野	
	JA垂水支店	垂水	
29日(金)	JA川西支店	川西	
3月4日(火)	市役所別館5階	金倉、新田 中津	
5日(水)		津森、今津	
6日(木)		土器	
7日(金)		山北、柞原 田村、原田 原田団地	
		城西	
		城北	
10日(月)		城坤、城乾	
11日(火)	市内全域 (綾歌、飯山地区含む)		
12日(水)			
13日(木)			
14日(金)			
17日(月)			

月日	場所	時間
3月3日(月)	本島市民センター	午前9時～午後4時半
	牛島集会場	午前9時～11時半
3月3日(月)	広島市民センター	午前10時半～午後5時
	小手島漁民シンポジウム	午前9時半～11時半
	手島自然教育センター	午後1時半～4時半

## 主な税制改正点

会員権などの譲渡によつて生じる所得や先物取引に係る所得などがある人は、税務署の会場（ひまわりセンター）で申告してください。

（一）住民税の老年者非課税措置廃止の経過措置がなくなります

平成十七年一月一日現在、六十五歳以上の人（昭和十五年一月二日以前に生まれた人）に適用されていた非課税措置が、少子高齢化が急速に進行する中で、年齢にかかわらず公平に税負担を分かち合う観点から、平成十八年度課税分以降廃止されました。急激な税負担を軽減する経過措置として、平成十八年度には税額の三分の二、平成十九年度には税額の三分

## （二）住民税の地震保険料控除が創設されました

損害保険料控除が廃止され、平成二十年度の市県民税から地震保険料控除が適用されます。ただし経過措置として平成十八年十二月三十一日以前に加入している長期損害保険については、これまでの損害保険料控除（上限一万円）を適用することができます。短期損害保険料控除は廃止されました。



の一角が軽減されてきましたが、平成二十年度にはこの経過措置がなくなります。

年度	市民税		県民税	
	均等割	所得割	均等割	所得割
平成18年度	1,000円	算出所得割額の1/3課税	300円	算出所得割額の1/3課税
平成19年度	2,000円	算出所得割額の2/3課税	600円	算出所得割額の2/3課税
平成20年度	3,000円	算出所得割額の全額課税	1,000円	算出所得割額の全額課税



# 平成19年中の所得申告

税務課 ☎8857  
綾歌市民総合センター ☎2311  
飯山市民総合センター ☎7950

# 申告は3月17日までに指定の会場で

## 申告の必要な人

平成二十年一月一日現在、丸亀市に住所があり、次のいずれかに該当する人は申告が必要です。なお、所得税の確定申告書を税務署に提出する人は、市県民税の申告をする必要はありません。

- ◆ 商工業、農業、不動産などの事業をして所得のある人
- ◆ 給与所得者（サラリーマン）や年金受給者で次のような人
  - 二か所以上から給与をもらっている人
  - 厚生年金や国民年金などの二つ以上の年金を受け取っている人
  - 給与と年金の両方を受け取っている人



## 申告に必要な物

- ◆ 印鑑
- ◆ 所得金額が分かる資料
- ◆ 給与所得や年金の源泉徴収票
- ◆ 農業収入、農業関係領収書および減価償却資料
- ◆ 所得控除額がわかる資料
  - 社会保険料（国民健康保険税、介護保険料、国民年金保険料、任意継続保険料など）の控除証明書または領収書
  - 生命保険料、個人年金保険料、地震保険料、損害保険料の控除証明書
  - 医療費控除を受ける場合は医療費の領収書
- ◆ 非課税所得のみの人（障害年金、遺族年金、失業保険受給者など）



## 提出期限は…

◆ 平成十九年中の所得に関する申告期間は、二月十三日(水)から三月十七日(月)までです。市では、次の日程表のとおり申告や納税の相談に応じています。また、税務署より申告案内（青色申告または申告場所が税務署と指定）がきている人、譲渡所得（株式、土地・建物、ゴルフ

- 障害者控除を受ける場合は、身体障害者手帳、精神障害者保健福祉手帳、療育手帳、戦傷病手帳など
- ◆ 納税や還付のために
  - 所得税の振替納税を希望する人や還付金を受け取る人は、申告者本人の通帳（口座番号が分かる物）と金融機関お届け印（還付金は原則口座振り込みとなります）
  - 税務署から申告書を送付されている人はその申告書
- ◆ 住宅借入金等特別控除
  - 所得金額や所得控除の計算資料のほかに、住民票の写し、登記簿謄本または抄本、借入金年末残高証明書、工事請負契約書または売買契約書の写しが必要で

平成20年  
4月から

# 国民健康保険が変わります(1)

国民皆保険を維持し、わたしたちが安心して医療を受けるため、医療保険制度の見直しが行われます。平成20年4月から幾つかの制度改正が行われますので、2月号と3月号で国民健康保険の変更点についてお知らせします。

問い合わせ先

保険年金課 ☎248842  
綾歌市民総合センター  
市民生活担当 ☎665510  
飯山市民総合センター  
市民生活担当 ☎997953

## ①小学校入学前の子どもの自己負担割合が2割になります

医療費を2割負担に軽減する対象年齢が「3歳未満」から「小学校入学前(6歳の誕生日以降、最初の3月31日。誕生日が4月1日の場合は、前日の3月31日)まで」に拡大されます。



などが進み、命にかかわる病気を招くこともあります。

## ③退職者医療制度の対象年齢が65歳未満になります

長年勤めた会社などを退職して国保に加入し、被用者年金(厚生年金など)を受けられる75歳未満の人とその被扶養者は退職者医療制度で医療を受けています。その対象年齢が、「75歳未満」から「65歳未満」になります。65歳になると、一般の国保で医療を受けます。



## ②40歳以上75歳未満の人を対象に、特定健診・特定保健指導が始まります!

~受診のお知らせが市役所から届きますので、指定の医療機関などで受診してください~

がんや心臓病、脳卒中といった生活習慣病は医療費の約3割を占めます。治りにくい生活習慣病の前段階となるメタボリックシンドローム(内臓脂肪症候群)の早期発見・改善を目的に、40歳以上75歳未満の人を対象に、特定健診、特定保健指導が行われます。



受診結果に基づいて、健康な生活を送るための情報提供や保健指導が行われます。

《一口メモ》  
メタボリックシンドロームとは、内臓のまわりに脂肪のついた内臓脂肪型肥満に、高血圧、高血糖、脂質異常などの危険因子が二つ以上ある状態をいいます。この状態を放っておくと、動脈硬化

## ④療養病床入院時の食費・居住費負担の対象年齢が65歳以上になります

現在、70歳以上の人が療養病床に入院すると、食費と居住費を負担していますが、その対象年齢が、「70歳以上」から「65歳以上」に変わります。



《療養病床入院時の食費と居住費》

	食費 (1食当たり)	居住費 (1日当たり)
一般 (下記以外の人)	460円(医療機関によっては420円)	320円
住民税非課税世帯	210円	
低所得者Ⅱ 低所得者Ⅰ	130円	

※低所得者Ⅰ、Ⅱは70歳以上の人が対象です。

住宅借入金特別控除の適用がある人(平成十一年から平成十八年までの間に入居した人に限り、平成十九年分以降の各年分において、住宅借入金等特別控除可能額と税源移譲実施前の税率を適用して算定した所得税額(住宅借入金特別控除額の適用がないものとした場合の所得税額とします)のいずれか少ない金額から当該年分の所得税額(住宅借入金等特別控除額の適用がないものとした場合の所得税額とします)を控除した残額(0を下回る場合を除き)について、翌年度分の個人住民税から、その残額に相当する金額を減額できる措置が講

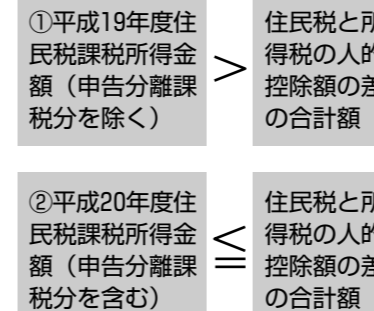
加入している保険	控除額
①地震保険に加入	支払い保険料の1/2(上限25,000円)
②長期損害保険に加入	今までの計算方法と同様(上限10,000円)
③長期損害保険と地震保険の二つの保険に加入	合算して上限25,000円(長期損害保険分は上限10,000円)

※住民税と所得税の控除額は異なります。

じられるようになりました。  
四税源移譲時の年度間の所得の変動に係る経過措置  
《申告が必要!一年限りです》

平成十九年中の所得が下がり、所得税が掛からなくなってしまう場合、平成十九年度分の住民税(平成十八年一月から十二月までの所得で計算)で税負担が上がった分を、平成十九年分の所得税で調整することができなくなってしまう。このため、平成十九年度分の住民税を移譲前の住民税額まで減額する経過措置が設けられます。この経過措置は平成十九年度分(十八年分)住民税のみに適用されます。

対象者は平成十八年分の所得税が掛かり、平成十九年分の所得税が掛からない人で次の①②の両方に該当する人です。



申告方法は、平成二十年七月一日から三十一日までに平成十九年一月一日現在の住所地(平成十九年度住民税課税)の市町村へ減額申告書を提出してください。この経過措置は、平成十九年度分(十八年分)住民税のみに適用されます。

また、特定配当などに係る軽減税率(所得税率七%、住民税率三%)の特例の適用期限が、平成二十年三月三十一日までとされていましたが、平成二十年三月三十一日までに延長されることになりました。

これらの改正点は、地方税法などの改正により一部内容が変わることがあります。

## 住民税の住宅ローン控除申告をお忘れなく!

対象となるのは、平成十八年末までに入居し、所得税の住宅ローン控除を受けている人で、申告期限は平成二十年三月十七日(月)までです。



給与所得者で確定申告をしない人は、住宅ローン控除申告書に源泉徴収票を添付して市税務課へ、自営業など確定申告をする人は、住宅ローン控除申告書と確定申告書を税務署へ提出してください。控除申告書の配布場所は、市税務課、綾歌・飯山市民総合センター、本島・広島市民センターです。

なお、市ホームページに住宅ローン控除の様式を掲載していますのでご利用ください。

また、二十年以降、住民税の住宅ローン控除を受けるには、毎年申告が必要となるので忘れずに申告してください。

平成20年  
4月から

## 市内の体育施設・公園施設の利用料金が変わります

今回の料金改正では、基準を統一し、平等な受益者負担の原則に立ち、利用者みなさんに、より質の高いサービスを提供したいと考えています。  
なお、飯山総合運動公園体育館、飯山体育館については、段階的な統一を図るため2年間の経過措置を適用しています。

生涯学習課 ☎241392  
財丸亀市体育協会 ☎246251  
NPO法人  
スポーツクラブ飯山 ☎996800

### 【体育施設】

施設名	使用区分	使用時間区分	午前	午後	夕方	夜間	終日
			午前9時～午後0時	午後1時～4時	午後4時～7時	午後7時～9時半	午前9時～午後9時半
丸亀市民体育館	競技場	全面使用	3,500円	3,800円	3,800円	5,500円	16,000円
		3分の2	2,400円	2,600円	2,600円	3,700円	10,600円
		2分の1	1,800円	1,900円	1,900円	2,800円	8,000円
		3分の1	1,200円	1,300円	1,300円	1,900円	5,300円
	第1トレーニング室	全面使用	1,200円	1,300円	1,300円	1,900円	5,300円
	第2トレーニング室	一人1回につき150円					
土器川体育センター	競技場	全面使用	2,000円	2,100円	2,100円	3,000円	8,800円
		2分の1	1,000円	1,100円	1,100円	1,500円	4,400円
	多目的ホール	全面使用	700円	700円	700円	1,000円	3,000円



施設名	使用区分	使用時間区分	午前	午後	夕方	夜間	午前・午後	終日
			午前9時～午後0時	午後1時～4時	午後4時～6時	午後6時～9時半	午前9時～午後6時	午前9時～午後9時半
飯山総合運動公園体育館	メインアリーナ	全面使用	2,400円	2,400円	800円	4,200円	5,600円	9,800円
		2分の1	1,200円	1,200円	400円	2,100円	2,800円	4,900円
		3分の1	800円	800円	300円	1,400円	1,900円	3,300円
		8分の1	300円	300円	100円	600円	700円	1,200円
	サブアリーナ	全面使用	1,200円	1,400円		2,100円	2,600円	4,700円
		2分の1	600円	700円		1,100円	1,300円	2,400円

### 【公園施設】

施設名	使用区分	使用時間区分	午前	午後	終日
			午前8時半～午後0時	午後1時～5時	午前8時半～午後5時
丸亀総合運動公園	陸上競技場	専用	10,000円	15,000円	20,000円
		非専用	一人1回につき100円(午前8時半～午後9時)		
蓮池公園	テニスコート	クレーコート	1コート1時間につき300円(午前9時～午後9時、12月から翌2月までは午後5時まで)		
		健康運動センター	研修室	600円	800円
亀山公園	城内グラウンド	小中高生	1,200円	1,800円	3,000円
		一般	2,500円	3,500円	6,000円
綾歌総合運動公園	テニスコート	サンドフィル	1コート1時間につき400円(午前9時～午後5時)		
		クレーコート	1コート1時間につき300円(午前9時～午後5時)		



施設名	使用区分	使用時間区分	午前	午後	夜間	午前・午後	終日
			午前8時半～午後0時	午後1時～5時	午後6時～9時半	午前8時半～午後5時	午前8時半～午後9時半
飯山総合運動公園	多目的広場	全面使用	1,800円	2,400円	2,100円	4,200円	6,300円
		2分の1	900円	1,200円	1,100円	2,100円	3,200円
		4分の1	500円	600円	600円	1,100円	1,700円
	テニスコート	サンドフィル	1コート1時間につき400円(午前9時～午後9時)				

上の表は、主要な施設の平日のアマチュアスポーツ(無料入場)の利用料金を紹介しています。また、従来の減免制度は廃止されます。

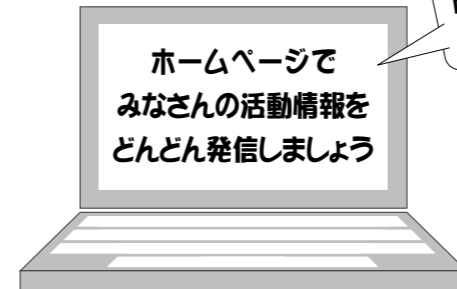
市民活動を展開しているみなさん!

## ホームページ作成講座を開催します

**対象者は** 市内に在住または在勤し、現在市民活動を行っているか、これから何か活動をしたいと考えている人で、パソコン操作が可能な人です。

コース1	2月20日(水)、21日(木)
コース2	2月22日(金)、23日(土)

時間：午前9時半～午後4時半(休憩1時間)  
場所：市役所別館3階第2会議室  
定員：1コース5人(申込順)  
料金：無料



悩み解消

※このコースも二日間の日程で、講座内容は同じです。

〈申込先〉  
生活課 ☎248809  
FAX ☎248832

## 平成19年度丸亀市提案公募型協働事業

とき：2月9日(土) 午後1時～5時  
ところ：アイレックス

## 市民まなびひろばフォーラム

《講演会》  
とき：午後一時～三時半  
演題：NPOと企業とでつくる新しい公共  
社会貢献活動を行う企業とNPOとの関係づくり  
講師：岸田真代さん(NPO法人パートナーシップサポートセンター代表理事)  
※講演会の後、パネルディスカッションがあります(午後三時半～)

社会貢献活動紹介展もあるよ  
社会貢献活動フォーラム  
実行委員会 ☎247625  
生活課 ☎248809

## パブリックコメント(意見募集)

**丸亀市協働推進計画(案)**  
生活課 ☎248809

**「大東川流域水環境保全行動計画」(中間案)**  
市環境課 ☎248836、宇多津町住民生活課 ☎498000

●意見募集する素案  
丸亀市協働推進計画(案)は、市役所本館1階案内所、庶務課内情報公開コーナー、市生活課、綾歌・飯山市民総合センター、本島・広島市民センター、各コミュニティセンター、各図書館、各保健福祉センター、市ホームページなどでご覧になれます。  
●意見の提出方法  
郵送(〒763-8501 市生活課)、ファクス(FAX ☎248832)、直接持参、市ホームページへの投稿などの方法で住所、氏名、意見を記入し、2月29日(金)必着で提出してください。詳しくは市ホームページをご覧ください。

●意見募集する素案  
大東川流域水環境保全行動計画(中間案)は、市役所本館1階案内所、庶務課内情報公開コーナー、市環境課、綾歌・飯山市民総合センター、本島・広島市民センター、各コミュニティセンター、各図書館、各保健福祉センター、市・県・坂出市・宇多津町のホームページなどでご覧になれます。  
●意見の提出方法  
郵送(〒769-0292 宇多津町住民生活課)、ファクス(FAX ☎498026)、直接持参、電子メール(jyumin@town.utazu.kagawa.jp)などの方法で住所、氏名、意見を記入し、2月20日(水)必着で提出してください。詳しくは、市ホームページをご覧ください。

## 広告を出しませんか

庶務課  
☎248841

### 《公用封筒(裏面)》

公用封筒長型3号(縦235mm×横120mm)の裏面に掲載する広告を募集します。広告の掲載に当たっては、市が定める広告事業実施要綱、掲載基準などで審査します。

詳しくは、市庶務課または市ホームページでご確認ください。



広告位置	封筒裏面
広告枠面積	1枠：縦35mm×横100mm
募集枠数	4枠 ●枠の位置は市が指定 ●1事業者1枠が原則
印刷	単色(黒)
封筒材質	クラフト紙(両更) 80mm
作成枚数	100,000枚
掲載期間	印刷後、市が使用を終了するまでの期間(おおむね1年間)
掲載料	1枠：10万円
申し込み方法	所定の申込書に広告の内容が分かる原稿案などを添えて市庶務課へ提出
申込期限	2月14日(木) 午後4時

丸亀市緑のまちづくり協議会(市河川公園課内)では、緑豊かなまちにするために、緑化活動に取り組んでいます。その一環として、今年も子どもの誕生や結婚を祝う記念植樹を行いますので、賛同者を募集します。応募など詳しくは、市河川公園課へ。



## 記念植樹を

しませんか!



河川公園課  
☎248843

- とき=3月20日(祝)
- ところ=丸亀市総合運動公園
- 植樹の種類=「赤ちゃん誕生記念植樹」「結婚記念植樹」(ソメイヨシノを植え、賛同者の名前入りプレートを付けます)
- 賛同金=一口3,000円
- 締め切り=3月7日(金)



千本以上の桜が咲き誇る、県内でも有数の桜の名所「丸亀城・亀山公園」一帯に、あなたの名前入りぼんぼりをともしてみませんか。

## 丸亀城桜まつり 市民協賛ぼんぼり

- 期間=四月一日(火)〜十四日(月)(予定)
- 協賛金=一口二千円(二個)
- 締め切り=二月十五日(金)
- 申込先=市商工観光課

商工観光課  
☎248816



丸亀城は、市のシンボルとして、また市民のみなさんの憩いの場として多くの人に親しまれています。丸亀城の眺望は、見る位置や人、季節によって趣が異なることから、早春から新緑のころの丸亀城のビュースポットをみなさんから募り、「丸亀城のビュースポットマップ」を作成し、丸亀城の魅力を伝えたいと思います。ぜひ、ご応募ください。

### 【応募方法】

- 応募用紙に所定事項を記入し、応募いただいたビュースポットが、どこからかが分かるよう、撮影したお城の写真や、応募用紙に地図を記入し、持参、郵送、またはメールでお送りください。
- 応募用紙は、市都市計画課、綾歌・飯山市民総合センター、本島・広島市民センター、各コミュニティセンターに設置。市ホームページからもダウンロードできます。
- ご応募いただいた人の個人情報は公表しませんが、それ以外の景観に関する情報は公表可とします。
- 提出された写真などは返却できません。

【募集期間】2月1日(金)〜5月30日(金)

### 【応募先・問い合わせ先】

〒763-8501 市都市計画課 ☎248812 ☎248866  
E-mail: toshikei-k@city.marugame.lg.jp



身振り手振りの会話で、通じた時の感動は今でも忘れません。ファミリーのお母さんに料理を教わったり、勉強を見ていただいたりしました。

### 人の温かさを肌で実感

近くの国なのに、日本とは思った以上に文化や習慣が違っていたことにびっくりしました。この貴重な体験を今後、何かにつなげていきたいし、ほかの人にも交流を通じて、「国は違えど同じ人間」と実感してほしいです。

### 同じアジアの仲間

た。中国の歴史の深さを感じ、人の心の温かさにふれることができました。

## 中学生海外都市交流 中国・張家港市



### ～海を越えた素晴らしい出会い～

市内の中学生7人が親善使節団として、友好都市である中国・張家港市(平成19年8月4日〜8日)を訪れました。ホームステイや学校訪問などを通して、現地の人たちと交流を深め、一回り成長した中学生たちの思い出や感想を紹介します。

秘書広報課 ☎248800

### 分がり合う心が大切

言葉には苦労しましたが、現地の中学生がジェスチャーを交えながら必死にわたしに何かを伝えようとしていました。すると、だんだんと分かってくるのです!言葉は通じずとも、相手に何かを伝えようという心があれば通じるのです。

### 日本もがんばらないと

食文化の違いにびっくり!同じ食材でも日本にはない料理方法が印象深かったです。また、子ども部屋には勉強に使う本やノート、



張家港市  
上海・蘇州・無錫などの大都市近郊で、長江下流にある人口88万人の新興港湾工業都市。交通の便も良く、多くの日本企業が進出。中国で最初の環境モデル都市。平成11年5月友好都市締結。

### 訪問スケジュール

- 【8月4日】張家港市到着後、歓迎パーティー・ホストファミリーとの出会い
- 【8月5日】ホストファミリーとの交流・張家港市第一中学校を訪問
- 【8月6日】張家港市内見学
- 【8月7日】上海市へ。上海市内見学
- 【8月8日】無事、丸亀に到着

平成20年度は、スペイン・サンセバステアン市へ訪問予定!

### 国を大切に思う心

ホストファミリーと公園に行った時のこと、ファミリーのお父さんが落ちていたごみをごみ箱に入れていました。一人一人が自分の国のことを大切に考えているんだ



ファミリーの思いが  
ファミリーと料理などをして交流を深め、温かい気持ちにふれてとても感激しました。また、小学生の演奏を見に行きましたが、熱心に生き生きと演奏しているのがとても印象に残りました。

### お宝の素晴らしさ

一番うれしかったことは、参加しなければ会うことのなかった人たちに会えたこと。最初は打ち解けられませんでした。慣れくると、すっかり仲良くなりました。中国で出会った友だちと、今でもメールをしています。



(写真左)ごみもなく、緑が美しい街並み



(写真右)帰国の日。また来ます!

再見(ツアイフェン)をよなう

# 地域包括支援センターだより (11)

☎7955

## 募集 地域包括支援センター運営協議会委員

市では、地域包括支援センターの円滑かつ適正な運営を図り、公正・中立性を確保するため、地域包括支援センター運営協議会を設置しています。

そこで、介護予防に取り組む地域づくりを進めるため、介護保険制度などに関心がある市民を、地域包括支援センター運営協議会委員として募集します(市の各種審議会などで選任されている人は、ご遠慮ください)。  
**対象**…六十五歳以上の一号被保険者および四十歳から六十四歳までの二号被保険者などで、市内在住の人  
**任期**…二年  
**定員**…四人以内  
**応募方法**…「介護保険について日ごろ感じていること」についての作文(八百字以内)に住所氏名、年齢、電話番号を記入のうえ、〒七六二一八五二五「丸亀市地域包括支援センター」へ郵送

締め切り…二月十四日(木)

## 今月のころぼんぞお教室

高齢になり、体を動かさないと、筋力が低下し転倒・骨折などがしやすくなり、日常生活に影響が出て、寝たきりなどにつながることもあります。



いつまでも健康でいるために、体を楽しく動かし、無理をせず自分のペースで運動を続けるためのポイントについて学んでみませんか。

**●ひまわりセンター**  
 とき…二月四日(月)・午後一時半～三時半

**●飯山総合保健福祉センター**  
 とき…二月二十六日(火)・午前九時半～十一時半

**対象**…おおむね六十五歳以上で、軽い体操ができる人  
 ※動きやすい服装・靴で参加してください。

## 職場紹介 ③〇

# こんにちは! 学校教育課 です



学校教育課スタッフ

明日の丸亀を担う「ひとみ輝き笑顔あふれる子ども」の育成のため、次の業務を行なっています。

- 児童・生徒の就学・転出入学に関すること
- 幼稚園就園、幼稚園教育に関すること
- 学習指導、生徒指導、特別支援教育など学校教育全般に関すること
- 学校人権・同和教育に関すること
- 教育支援センター『友遊』



富家課長からひとこと

家庭や地域と連携を深め、いじめ・差別・不登校のない楽しい学校・学級づくりを目指します。

TEL : ☎8821 FAX : ☎8868  
 Eメール : kyoiku-k@city.marugame.lg.jp

## 正直に本当のことが語れる人に

城辰小学校では十月に、日常よくありそうないじめや差別についての人権劇を見て、全校生で話し合う「なかよしフォーラム」が開催されました。

とみんなの前で遠慮がちに、でももしっかりと話しました。大勢の前で自分のことを話すのは、とても勇気がいります。まして、自分のいけなかったことを話すのはなおさらです。黙っていたらだれにも分からないうことを言うことで、その子を見る目や、態度がこれまでと変わってしまふかもしれません。でも、その子は自分の行動を許せなかったのだと思います。

教室に帰ってからのクラスごとの話し合いの中で、一人の児童が「わたしも同じことをやっていたことがあります。これから絶対にしないようにします」

世の中には、正直に言うとは損

## 家族おそろいでお越しください

### 四国のみずべ八十八カ所 76番 土器川生物公園

土器川の河川敷に造られた県内唯一のビオトープ(生物の生息・生育空間)公園です。小川や人工池は浅いので、幼い子どもも自然と触れ合うことができます。市民が自然に親しむ憩いの場として、環境教育の場として、市民の貴重な財産です。



**《行事・イベント》**  
 5月下旬：ホテル祭り  
 7月上旬：「土器川生物公園」で自然と遊ぼう!  
 8月上旬：土器川夕涼みコンサート  
 8月：スターウォッチング  
 11月：バードウォッチング

河川公園課 ☎8843

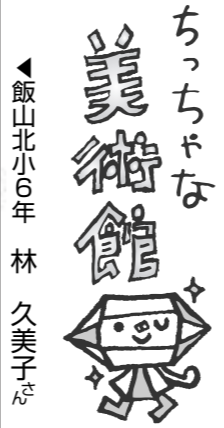
## 第26回 塩飽本島マイペースマラソン大会

文化財の宝庫・本島で、参加者と地元の人々とのふれあいの場として開催するマイペースマラソンに参加してみませんか。ご応募をお待ちしています。



■と き=3月16日(日)午後0時10分スタート  
 ■コース=本島中学校スタート・ゴールのマラソンコース  
 ●Aコース=14.5km(高校生、一般)  
 ●Bコース=9.5km(中学生、高校生、一般)  
 ●Cコース=3.5km(小学生)  
 ●オープン=3.5km(小・中学生、高校生、一般)  
 ■参加料=小・中学生1,000円、高校生・一般2,500円(弁当代、傷害保険料を含む)  
 ■締め切り=2月15日(金)必着  
 申し込み方法など詳しくは、第26回塩飽本島マイペースマラソン大会実行委員会事務局(☎3222)

## ちっちゃな美術館 伝統を守る



▲飯山北小6年 林 久美子さん



▲本島小6年 高島 銀河さん



▲飯山北小5歳児 徳永 潤さん



▲飯山北小5歳児 牧野 剛志さん

# みんなの相談室

㊟=綾歌市民総合センター  
 ㊦=飯山市民総合センター  
 ㊧=コミュニティセンター

■**弁護士無料法律相談** 2月2日・午前9時、2月15日・午後1時20分、3月1日・午前9時、ひまわりセンター▷申し込み=相談日直前の木曜日・午前8時半~10時▷説明=受け付け終了後(多数の場合は抽選)▷申込先=直接、市生活課、㊟・㊦市民生活担当へ  
 ※相談は一人年度内1回限りです。

■**行政相談** 市役所: 2月4日、栗熊㊧: 2月20日、㊦: 2月4日・午前10時~午後3時

■**交通事故相談** 午前9時~午後4時、市役所本館2階交通事故相談室: 祝日を除く月・火・水曜日、栗熊㊧: 木曜日、㊦: 金曜日

■**市民相談** 午前9時~午後4時、市役所本館2階市民相談室: 祝日を除く月・火・水曜日、栗熊㊧: 金曜日、㊦: 木曜日

■**無料税務相談** 毎週月曜日(祝日を除く)・午後1時~3時▷四国税理士会丸亀支部(☎㉔0041)

■**中高年齢者の職業相談と紹介** 休日、土曜日を除く毎日・午前9時~午後4時▷丸亀市中高年齢者職業相談室(☎㉔2117)

■**ふれあい相談** 法律相談(要予約)=ひまわりセンター: 2月12日、綾歌保健福祉センター: 2月13日、飯山総合保健福祉センター: 2月14日・午前9時~正午、司法書士相談(要予約)=ひまわりセンター: 2月26日・午前9時~正午、心配ごと相談=ひまわりセンター: 2月5日、綾歌保健福祉センター: 2月5日、ボランティア相談=ひまわりセンター: 祝日、土・日曜日を除く毎日・午前9時~午後5時(☎㉔5700)

■**少年相談** 休日、土曜日を除く毎日・午前8時半~午後5時▷少年育成センター▷電話相談(☎0120-734970)

■**子育て一日相談** 栗熊㊧: 2月24日(☎㉔6605)

■**人権相談** 市役所本館1階相談室: 2月13日・午前10時~午後3時

■**障害者相談・障害児(者)地域療育相談** 市役所: 2月21日・午後1時半~4時半、㊟: 2月6日・午後1時半~4時、㊦: 2月6日・午前10時~正午

■**定例農家相談** 時間は午前9時から正午までです。市役所: 2月8日、栗熊㊧: 2月7日、㊦: 2月1日。詳しくは、農業委員会(☎㉔8826)へ。

■**家庭児童相談・女性相談、母子自立支援相談** 休日、土曜日を除く毎日・午前8時半~午後5時▷市役所本館1階児童課(☎㉔8808)

■**職業相談** 時間は午前9時半から正午までです。㊟業務担当: 奇数月第3木曜日、㊦業務担当: 偶数月第3木曜日

**Q** 丸亀城・亀山公園内にある動物園のアヒルやアイガモが、他の施設に引き取られたと聞きました。お堀にいる白鳥はどうなるのでしょうか。

**A** 亀山動物園の閉園に先立ち、昨年十二月に動物園の鳥類の一部を四国少年院へ譲渡しました。



譲渡や、石川県七尾市、岡山県倉敷市への譲渡という経緯があります。丸亀市との友好のシンボルとして市民をはじめ、お堀を訪れる多くの観光客にも親しまれてきたことから、お堀の白鳥たちは、現在の状態で飼育したいと考えていますので、今後とも温かい目で見守ってください。

ご質問のお堀の白鳥については、昭和四十七年に皇居から寄贈された四羽をはじめ、山口県宇部市からの

**Q** 可燃ごみ・不燃ごみなど、ごみの分類について、市ホームページなどで詳しく掲載してほしいのですが……。

**A** クリーン課では、毎年、全家庭に「ごみ収集カレンダー」を配布して、市民のみなさんにルールにそったごみの出し方をお願いしています。たまた、分類の詳細はページ数の関係で、「ごみ収集カレンダー」には詳しく掲載できていません。確かにホームページでは、分類の詳細を記載することが可能

【河川公園課】  
 可燃ごみ・不燃ごみなど、ごみの分類について、市ホームページなどで詳しく掲載してほしいのですが……。

“声”をお寄せください  
**《ひまわりボックス》** 投書箱を、市役所本館・別館玄関ロビー、まなびらんど、綾歌・飯山市民総合センター、各地区コミュニティセンターに置いています  
**《Eメール》** 市ホームページから投稿できます  
**《ファクス》** ☎㉔8860

で、市民のみなさんにも便利なお知らせの情報「ごみ・し尿」の中に「家庭ごみ分別早見表」を掲載しました。ぜひ、ご利用ください。  
**【クリーン課】**



市民参加のページです。



城坤小学校

「正月フェスティバル」

城坤小学校では、毎年一月下旬に「正月フェスティバル」を行っています。これは、お正月の行事を味わうことができるようにと、二十五年以上も前に始まったそうです。正月フェスティバルは、もちつきと親子のふれあい活動の二つの活動をしています。

もちつきは、家庭や地域の人たちにご協力をお願いし、一緒にしています。朝早くから大人たちがもち米を蒸して、もちがつける状態になるまでつけてくれた後で、ぼくたちが順番にもちつきをします。もちをちぎってあんこを入れるのも難しいので、お母さんやおばさんがやってくれました。丸めたもちのみなで食べました。つきたてのちはやわらかく、とてもおいしく満足しました。



▲おいしいもちができるかな



▼大人には負けないぞ

親子ふれあい活動では、百人一首、ちぎり絵、親子ソフトバレーボールをしました。大勢の人とふれあえて良かったです。ぼくは四年生の時に転校して来て、こんな楽しい行事を経験でき、良かったと思います。



6年 松岡 陸生さん

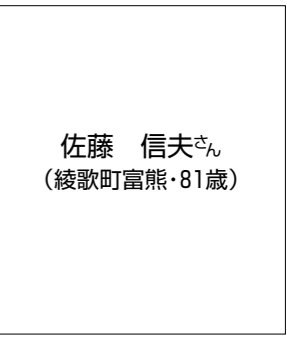
**アイドル養成講座** ㉔35

(写真の掲載は控えさせていただきます)

★お子さんの写真を掲載してみませんか! 申し込みは秘書広報課(☎㉔8800)へ



世話好きの佐藤さんの趣味は旅行と俳句。「南風」という流派で四十年以上活動しているだけあって、全国に俳句仲間がいるそうだ。そんな元気な佐藤さんは、これからも日々の思いや感動を俳句にし、楽しい仲間と過ごす日が続くはずだ。



佐藤 信夫さん (綾歌町富熊・81歳)

# 健康チャンネル

健康課 ☎248806

## ●母子保健

### 《赤ちゃんを迎える教室》

元気な赤ちゃんを産み育てるために、一緒に勉強しませんか。受付時間は開始前20分間です。事前に市健康課へ申し込んでください。

対象＝妊婦および家族▷と



## 2月の休日当番医

3日	麻田総合病院 津森 ☎5555 園大林歯科医院 郡家 ☎2588
10日	内小山クリニック 金倉 ☎4976 外ハヤシ外科内科クリニック 風袋 ☎5115 内おおくぼ内科医院 綾歌 ☎6500 園片山歯科医院 六番丁 ☎8211
11日	岩本病院 郡家 ☎6311
17日	内ほそだこどもクリニック 今津 ☎0111 外田村クリニック 幸 ☎8391 内平川クリニック 飯山 ☎0710 園岸本歯科医院 柞原 ☎1992
24日	内こうの内科クリニック 土器 ☎1119 外廣瀬医院 中府 ☎1641 園みさき眼科クリニック 飯山 ☎7773 園さぎおか歯科医院 川西 ☎1177
3月2日	内曾根クリニック 土器 ☎1711 外川井整形外科クリニック 天満 ☎4010 内李保小児科医院 飯山 ☎2010 園末森歯科医院 土器 ☎1155

診療時間・午前9時～午後6時  
医科(綾歌、飯山)、歯科については、各医療機関へお問い合わせください。

## ＋救急医療機関

香川労災病院 ☎3111  
麻田総合病院 ☎5555  
中野外科胃腸科 ☎2525

き＝2月19日(火)・午後1時半～4時▷ところ＝ひまわりセンター▷内容＝妊娠中の食事、お産の経過、助産師さんに聞いてみよう、妊婦体操など▷持参する物＝母子健康手帳、筆記用具

### 《離乳食講習》

離乳食前期・中期を中心に、進め方のポイントを学ぶことができます。お子さんと一緒に参加できますが(ベビーカー持参可)、試食は保護者のみです。



対象＝3か月から1歳までの乳児の保護者▷とき＝ひまわりセンター：2月5日(火)・午前10時～11時半(予約は不要)、綾歌保健福祉センター：2月18日(月)・午前10時～11時半(実施日の三日前までに市健康課へ申し込んでください)▷持参する物＝母子健康手帳、筆記用具

### 《0歳児の広場》

乳幼児と保護者を対象に親子の交流の場として遊び場を開放します。

とき＝ひまわりセンター：2月19日(火)・午前10時～11時半、綾歌保健福祉センター：2月21日(木)・午前10時～11時半、飯山総合保健福祉センター：2月6日(水)・午前10時～11時半▷内容＝自由遊び、計測、交流、育児教室

### 《まなび広場》

対象＝乳幼児と保護者▷とき＝2月15日(金)・午前10時～11時半▷ところ＝綾歌保健福祉センター▷内容＝子どものしつけ

## 小児救急電話相談

●土・日曜日、祝日、12月31日～1月3日・午後7時～11時  
●電話番号＝087-823-1588

## ●新しい家庭のための食育講座 ～家庭料理入門～

市内在住の新婚の夫婦(一人でも参加可)または結婚予定の人を対象に行います。簡単料理に挑戦してみませんか。とき＝2月17日(日)・午前9時半～午後0時半▷ところ＝ひまわりセンター▷内容＝食生活チェック、調理実習、試食▷定員＝42人(申込順)▷参加料＝一人100円▷持参する物＝エプロン、三角きん、タオル▷締め切り＝2月15日(金)▷申込先＝市健康課

## ●赤ちゃん健診メモ

対象者には個別通知しますが、通知が届いていない人は、市健康課へご連絡ください。

### 《3か月児健康診査》

○ひまわりセンター  
とき＝2月8日(金)・午前9時半～10時半  
○飯山総合保健福祉センター  
とき＝2月22日(金)・午前9時半～10時半

### 《1歳6か月児健康診査》

○ひまわりセンター  
とき＝2月13日(水)、14日(木)・午後1時半～2時半

### 《3歳児健康診査》

3歳7か月から3歳8か月ごろの幼児を対象に行います。



○ひまわりセンター  
とき＝2月7日(木)、21日(木)・28日(木)・午後1時半～2時半  
○飯山総合保健福祉センター  
とき＝2月27日(水)・午後1時半～2時半

## ●成人・老人保健

### 《こころの健康相談》

職場、地域での対人関係やストレス、心の病など、心の問題で悩んでいる人の相談に、精神科医または精神保健福祉士が個別に相談に応じます。事前に市健康課へ申し込んでください。



とき＝2月28日(木)・午後2時～5時▷ところ＝飯山総合保健福祉センター

### 《すこやか体操教室》

40歳以上の人を対象に行います。動きやすい服装で参加してください。

とき＝ひまわりセンター：2月6日(水)・午前10時～11時半、綾歌保健福祉センター：3月5日(水)・午前10時～11時半▷内容＝膝痛について

みなさんは「掛かり付け医」をもっていますか。もし、もっていないければ、病気やけがのとき、どの病院へ行ったらよいか分からないかもしれませぬ。最近、医療機関の専門化と役割分担が進んだため、自分で適切な医療機関を見つけることが難しくなっています。しかし、常日ごろから健康を管理してくれる「掛かり付け医」をもっていれば、いざというとき安心です。

●病気の早期発見・早期治療  
掛かり付け医では、生活習慣、病歴などを把握しているので、

ちよつとした変化も早期に発見し、進行を防ぐことができます。

- 専門医との連携  
入院や精密検査、専門的な治療が必要な場合に、適切な医療機関を紹介してくれます。
- 気軽に掛かれる  
自分では病気ほどではないと感じる体調の変化でも、不安に感じたとき、すぐに診てもらえることができます。

《こんな掛かり付け医を選びよう》

- 病気や治療内容を分かりやすく説明してくれる
- 薬や注射をやたらに多く使わず、使用目的を説明してくれる
- 医師としての知識や技量を兼ね備えている
- 質問に対して納得いくまで答えてくれる
- 相性が合い、気兼ねなく話せる
- 職員の印象や診療所内が清潔であるなど、雰囲気が良い

《掛かり付け薬局も選びよう》

掛かり付け薬局で調剤してもらえば、同じ薬剤師が薬歴を管理できるため、複数の診療科を受診していても、同じ薬の二重処方や悪い飲み合わせを未然に防ぐことができます。

### 《生活習慣病予防個別相談》

保健師、栄養士が個別に相談に応じます。事前に市健康課へ申し込んでください。

とき＝ひまわりセンター：2月4日(月)・午前9時半～午後4時、綾歌保健福祉センター：2月13日(水)・午前9時半～午後4時、飯山総合保健福祉センター：2月19日(火)・午前9時半～午後4時

### 《胃がん・子宮がん・乳がん検診》

事前に市健康課へ申し込んでください。乳がんの予約は終了しました。

とき＝ひまわりセンター：2月14日(木)・午前9時～11時、綾歌保健福祉センター：2月7日(水)・午前9時～11時

### 《歩行プール夜間説明日》

前日の午前中までに市健康課へ申し込んでください。

対象＝40歳以上の人▷とき＝男性：2月7日(水)・午後6

時～7時、女性：2月8日(金)・午後6時～7時▷ところ＝飯山総合保健福祉センター

平日の午後も随時説明しています。詳しくは、市健康課へ。

## ●健康づくり講演会

血糖値が高い、おなかが出ているということはありませんか。最近話題の「メタボリックシンドローム」と健康づくりについての講演です。豊かな人生を送るために、健康づくりは大切なことです。この機会に、あなた自身の生活習慣を見直し、健康づくりについて一緒に考えてみませんか。

とき＝2月25日(月)・午後2時～3時半▷ところ＝ひまわりセンター4階研修会議室▷演題＝なぜメタボリックシンドロームか?今日の健康づくり▷講師＝多田羅浩三さん(放送大学教授)



今月のテーマ

## 掛かり付け医をもちましよう

健康課 橋本 千恵



# まちの話題

▶ 一生懸命飾りました



12.27~23

## 自分たちで作った正月飾りで新年を

豊作祈願の正月飾りとして作られる「柳もち飾り」を南条町自治会とふたば西保育園の園児らが飾り付けました。これは季節の風物詩として、市観光協会が毎年設置している物。年末年始の帰省客らに丸亀らしさを伝えました。

1.1

## ご来光で今年も良い年に

市内各地で恒例の初日の出を迎える会が開催され、丸亀城天守前広場にも多くの人が集まりました。来場者には「かわらけ」と富くじが用意され、一喜一憂。飯野山を望む東の空が明るむと、新年の誓いを胸に互いに喜び合いました。



◀ 日の出時刻に万歳三唱

▶ 地域防災の最前線



1.6

## 安全安心のまちを目指し全員集合

春を思わせる陽気の中、全消防団員・職員による新春恒例の消防出初め式が厳粛かつ盛大に開催されました。式では、消防部隊の一糸乱れぬ分列行進や放水訓練を披露。参加者は消防人として、お互いに精進することを誓い合いました。

# マインクラフト・ミュージアム

1.11

## 語学力を生かしてつかんだ栄冠

高円宮杯第59回全日本中学校英語弁論大会で6位に入賞した都築佑生恵さん(東中3年)が、市に結果報告に来てくれました。環境問題を「母からの贈り物」という題で熱弁。練習時の苦労や将来の抱負を語ってくれました。



◀ 日々の努力の成果

▶ 主催者も協力者も手ごたえ



1.12~13

## 若い感性で商店街ににぎわいを

飯山高校と藤井学園高校の生徒が企画したイベント「万華鏡2008スペース114」が開催されました。これは商店街と企業、学生らが社会貢献と地域活性化を図る産学支援事業の一環。学生らの熱気が会場周辺にまで伝わりました。

1.14

## 大人への旅立ちをみんなで応援

市民体育館で成人式が開催され、新成人らが決意を胸に大人の仲間入りを果たしました。多くの人でにぎわった式には、市内外から1,300人が参加。自らが企画・運営した式は、参加者全員で作る人文字や抽選会などで盛り上がりました。



▶ 笑顔でピース

## 香川丸亀

2月3日(日)

## ハーフマラソン大会

《走制限時間が3時間になりました》

みなさんの沿道での温かい声援をどうぞよろしくお願ひします。

### ●スタート時刻

ハーフマラソン 午前10時35分  
3<sup>rd</sup>ロードレース 午前10時45分

### ●生中継テレビ放送

OHK岡山放送  
午前10時半(予定)

### ●交通規制

県道33号線  
午前10時半~午後1時35分

※沿線住民のみなさんには、交通規制などでご迷惑をお掛けしますが、ご理解とご協力をお願いします。交通規制などについて詳しくは、広報1月号8頁をご覧ください。



## 図書館だより

### ベストリーダー5

1. ダイニング・アイ(東野 圭吾)
2. 摂氏零度の少女(新堂 冬樹)
3. 神書板刻(澤田ふじ子)
4. ホルモー六景(万城目 学)
5. 昭和30年頃の香川県(和田 仁監修)

### 2月の休館日

- ◆中央図書館 11日、25日、29日
- ◆綾歌・飯山図書館 4日、11日、18日、25日、29日

### ■ブックバンク

家庭で不要となった図書を持ち寄り、お互いに交換します。  
と き=2月17日(日)  
午前10時~午後2時  
ところ=中央図書館内

■ちょこっとかわいいおひなさま  
対象=幼児、小学生(市内在住)  
と き=2月9日(土)午後1時半  
ところ=中央図書館会議室  
定員=20人

### ■おはなし会

- 中央=2月23日(土)午後3時
- 綾歌=2月16日(土)午後2時
- 飯山=2月9日(土)午後2時

■「日本の美 浮世絵本展」  
と き=2月8日(金)~24日(日)  
午前10時~午後5時  
ところ=中央図書館児童コーナー

### ■ブックスタート

3か月児健康診査時にお薦めの絵本をお渡します。3か月児健康診査の日程は、15頁をご覧ください。

### ■CDの予約について

CDの予約貸し出しを行っています。ぜひ、ご利用ください。

中央図書館 ☎23746 / 綾歌図書館 ☎5915 / 飯山図書館 ☎2666

はくちょうこう

## 今日の移動図書館車

1日	垂水保育所 ひつじヶ丘保育園 川原自治会館 垂水コミュニティセンター東 垂水田井 城辰保育所	9:00~10:00 10:10~10:50 11:00~11:40 13:20~14:00 14:10~14:50 15:00~16:00	8日	城南保育所 山北八幡神社前 城東幼稚園 土器川古	9:30~10:30 10:40~11:40 13:20~15:20 15:30~16:00	19日	青木集会所 広島甲路 広島釜の越 広島茂浦 JA広島支店	10:50~11:40 13:10~13:50 14:00~14:30 15:00~15:30 15:40~17:00
5日	飯野保育所 JA飯野支店 田潮八幡神社 青ノ山保育所	9:30~10:30 10:40~11:40 13:30~14:50 15:00~16:00	12日	原田保育所 原田団地公園 JA城南原田出張所 金倉保育所	9:30~10:30 10:40~11:40 13:30~14:30 15:00~16:00	20日	綾歌栗熊保育所 綾歌富熊保育所 あやうた幼稚園 富熊コミュニティセンター	9:30~10:30 10:40~11:40 13:30~14:30 15:00~16:00
6日	郡家幼稚園 郡家郵便局前 三条中村 郡家八幡下	9:30~10:30 10:40~11:40 13:30~14:30 14:50~15:50	13日	平山保育所 塩屋北保育所 中津町徳行寺北 城坤幼稚園北 塩屋保育所	9:00~10:00 10:10~11:10 11:20~11:50 13:30~14:30 15:00~16:00	21日	広島町小手島内	13:00~16:00
7日	JA川西支店 ふたば乳児保育園 郡家大林下 郡家原 三船病院西	9:30~10:30 10:40~11:40 13:20~14:00 14:20~15:10 15:20~16:00	14日	丸亀城南虎岳幼稚園 丸亀ひまわり保育園 城辰幼稚園 土居保育所	9:30~10:30 10:40~11:40 13:30~14:30 15:00~16:00	22日	綾歌岡田保育所 岡山コミュニティセンター 飯山三谷団地 ゆうとびあ綾歌	9:30~10:30 10:40~11:40 13:30~14:30 15:00~15:50
			15日	生ノ浜海岸 福田海岸前 本島大浦・小阪 笠島海岸前 本島市民センター	9:10~9:30 9:40~10:00 10:10~10:40 13:10~13:50 14:10~15:00	26日	飯山南保育所 飯山亀山神社 飯山南幼稚園 上法軍寺児童館	9:30~10:30 10:40~11:40 13:30~14:30 15:00~16:00
						27日	飯山北第一保育所 ドルカス乳児保育所 飯山北幼稚園 飯山子育て支援センター	9:30~10:30 10:40~11:40 13:30~14:30 15:00~16:00

# bulletin board

## こんにちは!ハイ市役所です

市役所 〒763-8501 丸亀市大手町二丁目3番1号・☎2111(代表)

☎は綾歌市民総合センターを、  
☎は飯山市民総合センターを  
表します。



## 募集

### 市営住宅の入居者

住宅課 ☎248814

☎業務担当 ☎245551

☎業務担当 ☎247957

資格＝①市内に住居を必要としている②住宅に困っていない③市町村税などを滞納していない④同居の家族がいる(単身でも入居できる場合がある)⑤収入が基準の範囲内である⑥暴力団員でない▷募集住宅＝富士見団地、外浜団地、今津団地、原田団地▷申込期間＝2月1日(金)～7日(木)(土・日曜日を除く)▷選考方法＝申し込みが募集戸数を上回る場合は抽選▷抽選日＝2月12日(火)▷入居予定＝3月上旬▷入居条件＝敷金と連帯保証人一人が必要▷注意事項＝申込時には、申込書のみ提出。その他の必要書類は当選した人のみ提出。今回、応募がなかった募集住宅は、3月3日(月)～31日(月)までの間、申し込みを受け付けます(土・日曜日、祝日を除く)。

### 新春国際交流 クッキング教室

丸亀市国際交流協会 ☎241771

地域の日本人と外国人との交流促進を図るため、丸亀ユネスコ協会との共催でクッキング教室を開きます。料理は

外国料理など4品を予定しています。電話で受け付けます。

対象＝市内および近郊の日本人と外国人▷とき＝3月2日(日)・午前9時半～午後3時▷ところ＝ひまわりセンター3階調理講習室▷定員＝15人(申込順)▷参加料＝1,000円(材料費)▷持参する物＝エプロン、タッパー、筆記用具、ふきん▷締め切り＝2月26日(火)

### 放送大学公開講演会

飯山総合学習センター ☎243319

とき＝2月17日(日)・午後2時～3時半▷ところ＝飯山総合学習センター▷演題＝パラドックスの世界▷講師＝本田道夫さん(香川大学経済学部教授)▷定員＝100人▷受講料＝無料

申し込みなど詳しくは、飯山総合学習センターへ。



### 丸亀市PTA合同研修会 家庭教育セミナー

生涯学習課 ☎241392

丸亀市PTA連絡協議会と市の共催で家庭教育について考えるセミナーを行います。

なお、無料の託児があります(2月8日(金)までに申し込んだ人のみ)。

とき＝2月17日(日)・午前10時～11時半▷ところ＝まなびらんど3階ホール▷テーマ＝

子どもの声を聴こう!あったかい家庭愛で育む子育て・家庭の役割▷講師＝小柳晴生さん(放送大学客員教授・前香

川大学教授)▷参加料＝無料事前申し込みは不要です。詳しくは、市生涯学習課へ。

### 「美しい香川の景観」写真展

都市計画課 ☎248812

香川県とNPO法人「香川のみどりを育む会」が協働で、景観への関心を高めることを目的に、県内の良好な景観を募集しました。

その応募作品の中で、丸亀市の代表的な景観を紹介する写真展を開催します。

とき＝2月25日(月)～29日(金)▷ところ＝市役所本館1階ロビー

### 児童館へ行こう

丸亀市児童館 ☎241091

申し込みが必要です。

《おひなさま作り》

牛乳パックを使っておひなさまバッグを作ります。

対象＝幼児・小学生▷とき＝2月16日(土)、17日(日)・午後2時～3時▷定員＝各日10人▷参加料＝無料

《リズムであそぼ!》

さぬきこどもの国が児童館にやって来ます。踊りやパネルシアターなどで遊びます。

対象＝幼児と保護者▷とき＝2月24日(日)・午後2時～3時▷定員＝30組▷参加料＝無料

### 明るい選挙 啓発ポスター入選作品展

選挙管理委員会 ☎248825

県下の小・中・高校生による入選作品を展示します。

とき＝2月2日(土)～10日(日)▷ところ＝中央図書館会議室



## お知らせ

### 事業系一般廃棄物 処理業の許可申請

クリーン課 ☎247453

平成20・21年度の事業系一般廃棄物(ごみ)の収集・運搬業および処分業の許可(更新)申請を受け付けます。

対象範囲＝市内全域▷受付期間＝2月1日(金)～29日(金)・午前8時半～午後5時(土・日曜日、祝日を除く)▷ところ＝市役所本館1階クリーン課  
詳しくは、市クリーン課へ。

### 保険年金課から

保険年金課 ☎248842

●国民健康保険税の納め  
忘れはありませんか

市では、国民健康保険(以下、国保)税を滞納している人に、有効期限を定めた「短期被保険者証」を発行しています。

長期間滞納が続くと、被保険者証に代えて「資格者証」が交付され、医療費はいったん全額自己負担していただくこととなります。

国保税を納付していない人は、早目に納付してください。

●国民年金保険料の納め  
忘れはありませんか

国民年金保険料は、20歳から60歳までの40年間納めることになっています。保険料の納め忘れがあると、将来の年金額が減額になるだけでなく、障害や死亡といった事故の場合に給付を受けられなくなることがあります。

《口座振替が便利です》

口座振替なら、納め忘れることがなく便利です。また、前納により一括して保険料を納付すると、保険料が割り引かれます。口座振替の申し込み

は、社会保険事務所または金融機関の窓口でお願いします。

前納を希望する人は2月末までに申し込んでください。

口座振替手続きに必要な物

- ①年金手帳または納付書
- ②預貯金通帳
- ③預貯金通帳届け出印

《納付が困難な人は》

所得が少なく保険料を納めることが困難な人は、保険料免除・若年者納付猶予制度や学生納付特例制度があります。

●国民年金基金から

ゆとりある老後の生活を送るために、小さな掛け金からスタートできます。県内在住で、20歳以上60歳未満の第1号被保険者(自営業、農漁業、学生など)で、国民年金の保険料を納めている人が任意で加入できます。

●国民年金基金相談

とき＝2月5日(火)・午前10時～午後4時▷ところ＝市役所本館1階相談室

詳しくは、香川県国民年金基金(☎0120-65-4192)へ。

### ひとり親家庭へ 新入学お祝い金

児童課 ☎248808

4月に小・中学校に入学する市内在住のひとり親家庭のお子さんに、お祝い金が支給されます。対象者には通知書を送付していますが、まだ届いていない場合は、市児童課へお問い合わせください。

ただし3月14日(金)までにひとり親の認定を受けていることが必要です。

### 軽自動車税に関する手続き

税務課 ☎248804

☎総務担当 ☎242311

☎総務担当 ☎247950

農耕作業用のトラクターや

コンバインなどは、小型特殊自動車として軽自動車税の課税対象です(「地方税法」、「道路運送車両法施行規則」)。

これらを所有しながらまだ登録していない人は、早急に登録手続きをお願いします。

軽自動車税は賦課期日(4月1日)現在の所有者などに課されます。3月中は窓口が大変込み合いますので、早目に廃車・名義変更などの手続きをお願いします。また、県外の軽自動車検査協会で、軽四輪(香川ナンバー)の廃車・名義変更した場合は、市に届け出が必要です。

### 年度末・年度始めは 日曜日に開庁します

市では、市民サービスの一環として、住民異動の多い時期に合わせ、下記の日程で市民課ほか4課で開庁します。

ただし、国の機関や他市町への確認が必要な業務などは対応できない場合があります。

《開庁日および時間》

3月23日(日)、30日(日)、4月6日(日)・午前9時～正午、午後1時～5時

《開庁する課と業務内容》

●税務課 ☎248804

所得証明書、所得課税証明書の交付

●市民課 ☎248810

転入転居など住民異動手続き、住民票の写し・戸籍の謄抄本(全部事項・個人事項)交付など

●保険年金課 ☎248842

国民健康保険、国民年金、老人保健などに関する手続きなど

●児童課 ☎248808

乳幼児医療、児童手当、保育所入所申請の受け付けなど

●上下水道部営業課 ☎248818  
水道の開始・中止の受け付け

# 情報

お知らせ・募集・催し

## ネットワーク

### 権 高松法務局人権講演会

とき＝3月3日(月)・午後2時～3時半▷ところ＝アイレックス▷演題＝自分らしく生きる自由がある▷講師＝樋口恵子さん(婦人問題・高齢化問題評論家、東京家政大学名誉教授)▷定員＝300人▷参加料＝無料▷問い合わせ先＝市人権課(☎248811)

### 権 ひとり親家庭の 新入生お祝い会

対象＝(財)香川県母子福祉連合会丸亀支部の会員で、4月に小・中学校に入学する市内在住のひとり親家庭の子どもと保護者▷とき＝3月16日(日)・午後1時半▷ところ＝ひまわり

りセンター4階研修会議室3▷内容＝お茶会、お祝い品プレゼント、アトラクション▷締め切り＝2月28日(木)

新規会員(年会費500円)の申し込みなど詳しくは、市秘書広報課(☎248800)へ。

### 募集 瀬戸大橋開通20周年 記念事業橋上イベント参加者

とき＝4月13日(日)▷橋上イベントの内容＝健康マラソン、健康ジョギング、健康ウォーク▷締め切り＝2月8日(金)

各イベントには、参加料が必要です。申し込み方法など詳しくは、瀬戸大橋橋上イベントエントリーセンター(☎087-816-8001)へ。

### お知恵 香川県子ども女性相談 センターの電話相談

#### 《女性相談電話》

家庭内の不和や暴力など、一人で悩まないでご相談ください。

とき＝毎週月～土曜日・午前9時～午後9時(祝日、年末年始は除く)▷電話番号＝087-835-3211

#### 《子どもと家庭の電話相談》

子どもに関する悩み、心配事について、専任の相談員がお受けします。

とき＝毎週月～土曜日・午前9時～午後9時(祝日、年末年始は除く)▷電話番号＝087-862-4152



### お知恵 海外宝くじにご注意を

「海外から突然、宝くじに当選したかのような封書が届き、当選金を受け取る手続きとして、個人情報やクレジットカード番号を記載した請求用紙を返送したり、手数料数千円を振り込むことを求められたりしている」などといった苦情が寄せられています。

日本国内で海外宝くじの取り引きを行うことは、刑法に抵触するおそれがあり、また個人情報やクレジットカード番号などを安易に記載することはトラブルの原因となります。一切、かかわりをもたないようにしましょう。

消費生活に関する相談は、香川県消費生活センター(☎087-833-0999)、多重債務・ヤミ金融に関する相談は、専用電話(☎087-834-0008)へ。

### お知恵 エコ丸工場の休館

ごみ処理施設受変電設備の

点検・整備による全館停電のため、2月2日(土)、3日(日)は、エコ丸工房を休館します。

詳しくは、クリントピア丸亀(☎561144)へ。

### 募集 エコ丸工房へ行こう

《一般向けリサイクル講座》  
とき＝2月16日(土)＝端切れで作る玄米ダンベル▷17日(日)＝木工作・組み木(おひな様)▷自転車の整備点検体験(親子可)

《親子向けリサイクル講座》  
とき＝2月9日(土)＝牛乳パックで作る紙すき体験(一般可)

申し込みなど詳しくは、クリントピア丸亀(☎561144)へ。

### お知恵 自衛官採用試験

#### 《予備自衛官補》

対象＝自衛官未経験者(自衛官であった期間が1年未満の人を含む)▷試験日＝4月19日(土)～21日(月)のうち1日▷

締め切り＝4月14日(月)  
詳しくは、自衛隊丸亀地域事務所(☎236420)へ。

### お知恵 恩給欠格者、戦後強制抑留者、 引揚者のみなさんへ

いわゆる恩給欠格者、戦後強制抑留者、引揚者の「ご本人」に、内閣総理大臣名の「特別慰労品」を贈呈しています。

請求書は、市福祉課の窓口にあります。資格要件など詳しくは、独立行政法人平和祈念事業特別基金(☎0120-234-933)・月～金曜日・午前9時15分～午後5時15分)へ。

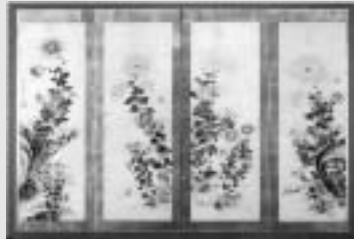
### お知恵 うつ病などで休職し、 職場復帰を考える人へ

香川障害者職業センターでは、うつ病などで休職中の人の職場復帰をスムーズに進める支援(リワーク支援)を実施しています。リワーク支援や相談の費用は無料です。

詳しくは、香川障害者職業センター(☎087-861-6868)へ。

### 資料館ガイド ☎25366

#### 郷土の書家 画人による「墨の美」展



村田筆岳「菊図」

とき＝2月17日(日)まで  
午前9時半～午後4時半  
ところ＝資料館1階展示室  
入場料＝無料  
休館日＝月曜日

#### 《資料館常設展示》

2階展示室＝「丸亀の歴史」  
民具展示室＝団扇・食・住・運搬用具

MIMOCA 丸亀市猪熊弦一郎現代美術館 ☎247755  
URL <http://mimoca.org>

### FOCUS2:エイヤ＝リーサ・アハティラ展

会期：2月3日(日)～3月23日(日)まで(会期中無休)



エイヤ＝リーサ・アハティラ (THE HOUR OF PRAYER)  
2005 14 min 12 sec  
DVD-installation for 4 projections, 4:3, sound DD 5.1  
original language English  
Courtesy of Marian Goodman Gallery, New York and Paris  
© 2005 Crystal Eye - Kristallisilmä Oy

同時開催 猪熊弦一郎展  
Confusion and Order [混乱と秩序]

#### ◆アーティスト・トーク

とき＝2月3日(日)・午後2時から  
ところ＝美術館2階ミュージアムホール  
講師＝エイヤ＝リーサ・アハティラ  
定員＝先着170人 ※逐次通訳付

#### ◆企画展キュレーターズ・トーク

とき＝会期中の日曜日・午後2時  
ところ＝美術館1階受付集合  
参加料＝無料(観覧券が必要)

#### ◆常設展キュレーターズ・トーク

とき＝2月23日(土)・午後2時  
ところ＝美術館1階受付集合  
参加料＝無料(観覧券が必要)

## イベント情報

市民会館 ☎24141 (火曜日休館)  
URL <http://www.marugame-hall.org/>  
アイレックス ☎6800 (水曜日休館)  
URL <http://www.marugame-ilex.org/>

### 市民会館 好評発売中

#### 第6回 まるがめクラシックギャラリーコンサート

指揮：柴田 謙さん

- とき＝2月10日(日)・午後2時開演
- プログラム＝交響曲第7番(ベートーヴェン)ほか
- 出演＝丸亀シティアフィル  
ハーモニックオーケストラ(MCO)
- 入場料＝一般2,000円  
学生1,000円(全席自由席)



### 市民会館 好評発売中

#### 丸亀市少年少女合唱団 ～第6回定期コンサート～

- とき＝3月23日(日)  
午後2時開演
- プログラム＝にっぽん昔ばなし  
にんげんっていいな ほか
- 指揮＝杉平公子さん、杉平まどかさん
- ピアノ＝川崎裕紀子さん
- 入場料＝1,000円(全席自由席)



### アイレックス

アイレックスには、1,086の客席、優れた音響設備を備えた大ホール、300人を収容するシアター方式の小ホールなどがあり、様々なイベントにご利用いただけます。

●2月のハイキング／とき＝2月17日(日)・午前8時市民会館前集合▷ところ＝堂山～六ツ目山(高松市)→

→▷参加料＝1,200円▷持ち物＝弁当、水筒、雨具▷締め切り＝2月13日(木)▷問い合わせ先＝市秘書広報課(☎248800)





写真(右上):丸亀駅を発車する高松行きSL客車(昭和39年2月)  
 (右下):旧線を橋で渡り、北側の高架新駅へ(昭和62年10月2日)  
 (左上):讃岐塩屋駅の東で高架が替わる直前の様子(昭和62年9月)  
 (左下):讃岐塩屋駅を通過する特急電車「しおかぜ」(平成20年1月)

# 丸亀とウオチンガ<sup>®</sup>

写真・文/石井 誠一

## 交通の発達<sup>⑪</sup>

### SLが消え 電車が高架駅に

戦後、本州では、大都市近郊や主要幹線の電化が進められたが、四国は北海道の札幌付近より十七年半遅く、今でも電化区間は高松―伊予市、多度津―琴平だけである。本州の東海道本線は、昭和三十一年十一月に全線が、山陽本線などの主要幹線も三十年代、四十年代初頭には電化された。鉄道の電化は、運転本数の多い線区に見られ、地方のローカル線は気動車の運転になっている。SLの時代には、途中の拠点駅で水や石炭の補給が

あり、停車時間が長く、駅のホームには洗面台が設置されていた。高松―松山が開通した時の最速列車は五時間三十五分。高松―高知間の最速は四時間であった。昭和二十七年一月、気動車の導入で、旅客は煤煙から解放され、所要時間も短縮された。そして、讃岐塩屋駅など無人駅が県内の予讃線に五駅新設されたが、停車列車はわずかだった。



未電化、地上ホーム時代の丸亀駅付近(昭和47年)



JR丸亀駅  
丸亀市猪熊弦一郎現代美術館  
丸亀市立図書館  
新駅は旧駅の北側に移設。多くの踏切がなくなる

旧線跡

昭和六十二年三月、四国で初めて高松―坂出、多度津―観音寺、多度津―琴平の電化が完成したが、坂出―多度津の電化・高架線への切り替えは、丸亀付近の高架工事のため、同年十月二日となった。同時に、宇多津駅付近も瀬戸大橋に接続する現路線に移設した。高松―多度津の複線化工事は、昭和三十六年四月に着工され、四十―四十五年間に坂出―丸亀以外の区間が完成した。平成五年に坂出―丸亀が複線化され、待ち時間がなくなり、所要時間が短縮された。

昭和六十二年三月、四国で初めて高松―坂出、多度津―観音寺、多度津―琴平の電化が完成したが、坂出―多度津の電化・高架線への切り替えは、丸亀付近の高架工事のため、同年十月二日となった。同時に、宇多津駅付近も瀬戸大橋に接続する現路線に移設した。高松―多度津の複線化工事は、昭和三十六年四月に着工され、四十―四十五年間に坂出―丸亀以外の区間が完成した。平成五年に坂出―丸亀が複線化され、待ち時間がなくなり、所要時間が短縮された。

昭和六十二年三月、四国で初めて高松―坂出、多度津―観音寺、多度津―琴平の電化が完成したが、坂出―多度津の電化・高架線への切り替えは、丸亀付近の高架工事のため、同年十月二日となった。同時に、宇多津駅付近も瀬戸大橋に接続する現路線に移設した。高松―多度津の複線化工事は、昭和三十六年四月に着工され、四十―四十五年間に坂出―丸亀以外の区間が完成した。平成五年に坂出―丸亀が複線化され、待ち時間がなくなり、所要時間が短縮された。

サービス拡大中!

## 車deトレイン

駅の駐車場が最大**2日間無料!!**

予約制 丸亀駅・琴平駅発着の鉄道利用社用タイプ乗車券  
 料金を一定額以上お支払いのお客様

※お一人様あたり乗車券額 2,000円以上... 1 日無料  
 ※お一人様あたり乗車券額 4,000円以上... 2 日無料  
 ※無料日数に際してはご利用料1,000円/1日(税込)

丸亀駅 TEL.0877-22-6131  
 琴平駅 TEL.0877-73-4171

3月15日(土)ダイヤ改正 N700系新幹線増発

## 四国ポリテックビジョン 2008

次代を支えるものづくり 四国からのメッセージ

入場無料

平成20年 2月29日(金) 10:00~16:30 → 3月1日(土) 10:00~15:00

記念講演 2月29日(金) 午後1時半~3時  
 テーマ 地雷撤去に挑む~豊かで平和な大地への復興~  
 講師 山梨日立建機(株) 代表取締役 雨宮 清氏

独立行政法人雇用・能力開発機構 四国職業能力開発大学校  
 〒763-0093 丸亀市郡家町3202 ☎24-6290(代表)

広告掲載について詳しくは、市秘書広報課(☎248800)または市ホームページでご確認ください。

この広報紙は、四国新聞販売(株)に委託し、市内の全世帯(※一部地域を除く)に配布しています。配布のお問い合わせは、同社(☎0120-494459)までご連絡ください。  
 ※城乾コミュニティ地区は同センター(☎01012)、綾歌町富熊地区はNPO法人かがわサンサン倶楽部(☎3162)へお問い合わせください。