

平成17年11月1日発行 通巻第8号 毎月1日発行 丸亀市役所☎0877②2111(代表)

広報 まるがめ

2005年

Municipal Newsletter Marugame

No.8



今月の主な内容

- 3 あやうたふるさとまつり
- 4 **特集** 平成16年度の
決算状況をお知らせします
- 6 予防接種のお知らせ
- 10 11月6日から12日までは年金週間
- 12 市民のひろば



あてやかな菊を眺めての焼肉パーティーや地元伝統芸能など、多彩なイベントが目白押し。
新「丸亀市」の秋を代表する祭りとして、みなさんのご来場をお待ちしております。



11月5日(土)・午前10時～午後8時

- 焼肉パーティー ○各種ステージイベント
- 文化協会作品展示、発表ほか

11月6日(日)・午前9時～午後2時15分

- 郷土芸能(岡田おどり、市内獅子組競演ほか)
- まるがめ婆娑羅太鼓、うらやすの舞
- 有福温泉子ども神楽団(島根県)
- 香川大学チアリーディング
- 陸上自衛隊第2混成団音楽隊
- ちんどんのいち(高知県野市町)

焼肉パーティー

■とき=11月5日(土)
午後1時～8時
■当日券
1枚=1,300円

※枚数に限りがあります
雨天の場合は、引き換えのみ

**あやうたふるさとまつり
菊花展 開催中**

■とき=11月2日(水)～7日(月)
大菊、傘菊、福助ほか
趣向を凝らした様々な菊の花を展示しています



青空市・バザーコーナー

■とき=11月5日(土)、6日(日)
うどん、焼きそば、
アイスクリームなど
フリーマーケット、
ゲームコーナーもあるよ!



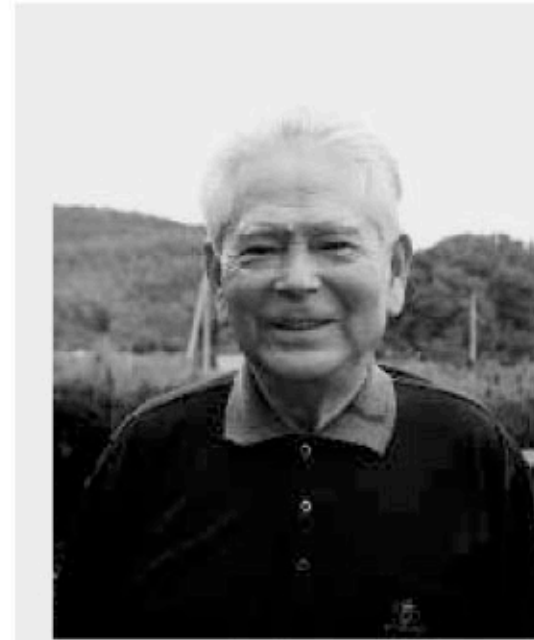
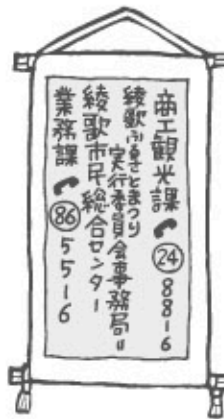
—お願い—

- ▶11月5日(土)の焼肉パーティーは、午後5時以降、大変な混雑が予想されますので、お早めにご来場ください
- ▶駐車場は数に限りがありますので、できるだけ乗り合わせてお越しください

二〇〇五 菊フェスティバル
**よざりだ
ふるさとまつり**

十一月五日(土)
六日(日)

会場
丸亀市綾歌総合文化会館
アイレックス



ふるさとへの思い 実を結ぶ

高島 包さん(本島町笠島)

本島町笠島地区の町並み保存と活性化の活動が評価され、県のポランテア大賞を受賞した高島さん。「笠島まち並保存協力会」副会長のほか、長年笠島人名人会会長を務めてきた。人名とは、近世に塩飽諸島で自治を認められた船方のこと。それを受け継ぐ高島さんだけに、ふるさとへの思いは深い。「自分の力だけで受賞できたわけではないので、心苦しいですよ」と話す高島さんだが、ふるさとのにぎわいはうれしい限り。「十一月の『笠島まち並ふれあい祭』には、盆正月にだけ帰省する人たちや地区外の人たちも集まってくれます。それはうれしいですね」と、笑顔で語ってくれた。

●市の人口(10月1日現在推計) 前月比
人口 110,356人(+51)
男 53,133人(+12)
女 57,223人(+39)
世帯数 41,298世帯(+64)

●市の面積 111.79km²

●交通事故(9月) ●救急出場回数
事故 137件 365回
死者 1人 ●火災の発生
負傷者 173人 2件

広報 **まるがめ**

11月のカレンダー

1・火
2・水
3・木 文化の日
4・金
5・土 あやうたふるさとまつり(～6日)(3日)
6・日
7・月 立冬
8・火
9・水 秋の全国火災予防運動(～15日)(8日)
10・木
11・金
12・土
13・日
14・月
15・火
16・水
17・木
18・金
19・土 バードウォッチング(18日)
20・日 第3回 本島町林野火災跡地植林(18日)
21・月
22・火 小雪
23・水 勤労感謝の日、笠島まち並ふれあい祭(8日)
24・木
25・金
26・土
27・日
28・月
29・火
30・水

表紙のことば

ふるさとの歳時記(田潮八幡神社)

秋たけなわ、市内各地域では秋祭りが真っ盛り。今年には11年ぶりの濁水で農作物の出来具合が心配されましたが、天の恵みにより上々の出来となりました。収穫に対する感謝と来年の豊作を祈願して、神輿を担ぐ手に力が入ります。

平成十六年度の決算状況をお知らせします

財政課 ☎8803

市では、「丸亀市財政状況の作成及び公表に関する条例」に基づき、毎年五月と十一月に財政状況を公表することとしています。また、条例の経過措置により本年十一月は、合併時における平成十六年度丸亀市、綾歌町、飯山町の財政状況を公表することになっております。しかし、合併に伴い、旧一市二町のすべての会計および構成市町に關係する飯糰消防組合や、桜谷聖苑などの一部事務組合の会計は、三月二十一日で打ち切り決算となり、新市に統合され引き継がれました。そこで今回は、平成十六年度の全体像を分かりやすくするため、旧一市二町分と新市分を合計した普通会計（綾歌町老人ホームおよび総合文化会館運営事業特別会計を含む）と特別会計の決算の状況をお知らせします。

歳入の状況

平成十六年度丸亀市の普通会計の歳入決算の総額は、約四百十八億七千万円で、平成十五年度旧一市二町の合算決算額と比較して、金額で約四十億八千万円、率にして一〇・八％の増加となりました。景気低迷などによる市税の減収（約一億七千万円）や競艇事業収入の増減（十億円）、また、国の三位一体改革と連動した地方交付税（臨時財政対策債を含む）の削減などにより一般財源が大幅に減少する中、財政調整基金や退職手当基金などの各種基金の大半を取り崩すこと（約五十一億三千万円）などにより財源不足に対応しました。

歳出の状況

歳出決算の総額は約三百九十五億九千万円で、平成十五年度旧一市二町の合算決算額と比較して、金額で約二十九億九千八百万円、率にして八・二％の増加となりました。



特別会計の状況

億八千万円の支出となりました。また、その他の経費では、物件費が合併準備経費の追加などにより約三億二千万円増加したものの、繰出金は公共下水道特別会計での資本費平準化債の発行などにより約四億二千万円の減額となっています。

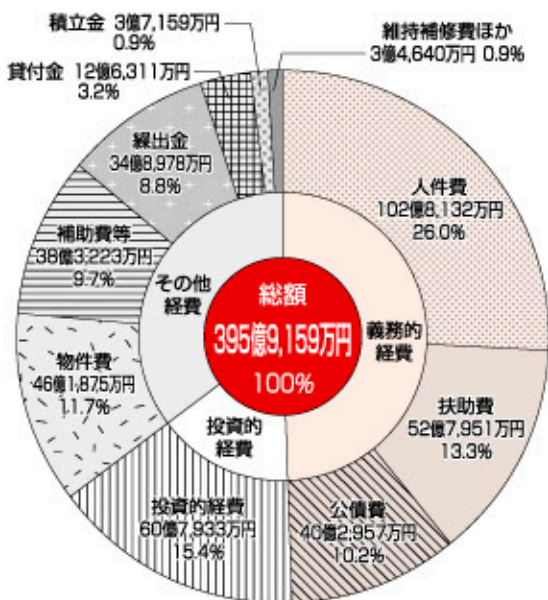
会計名	歳入総額	歳出総額
競艇特別会計	459億1,086万円	459億4,182万円
国民健康保険特別会計	95億726万円	91億6,705万円
国民健康保険診療所特別会計	1億5,595万円	1億5,485万円
公共下水道特別会計	37億8,785万円	37億8,144万円
駐車場特別会計	2億7,378万円	2億7,378万円
老人保健特別会計	117億987万円	117億3,170万円
介護保険特別会計	53億7,334万円	52億9,477万円
富熊財産区特別会計	3,696万円	3,602万円
農業集落排水特別会計	4億2,305万円	3億9,889万円
綾歌町老人ホーム特別会計	7,692万円	7,562万円
総合文化会館運営事業特別会計	6,006万円	5,843万円
合計	773億1,590万円	769億1,437万円

普通会計歳入決算

科目	金額
市税	126億9,718万円
地方譲与税	5億9,489万円
地方消費税交付金	10億9,542万円
地方特例交付金	4億3,471万円
地方交付税	65億9,746万円
分担金及び負担金	5億1,811万円
使用料及び手数料	13億2,703万円
国庫支出金	32億4,942万円
県支出金	23億5,269万円
財産収入	2億7,154万円
繰入金	51億3,492万円
諸収入	22億1,755万円
市債	37億9,464万円
その他	15億8,463万円
合計	418億7,019万円

普通会計歳出決算

科目	金額
議会費	5億1,441万円
総務費	73億4,487万円
民生費	108億6,602万円
衛生費	37億2,357万円
労働費	2億8,434万円
農林水産業費	12億3,198万円
商工費	7億8,352万円
土木費	37億6,358万円
消防費	13億7,963万円
教育費	54億1,569万円
公債費	40億2,957万円
災害復旧費	2億4,742万円
諸支出金	699万円
合計	395億9,159万円



次に、性質別決算の状況では、義務的経費については、公債費は約一億円減少したものの、人件費で退職手当の増加や対象者の増による扶助費の増加などを合わせると約十一億一千万円の増加となりました。

性質別決算の状況

一方、投資的経費については継続事業として、旧丸亀市で城乾小学校体育館の改築、旧綾歌町であやうた幼稚園の移転改築、旧飯山町で飯山総合学習センターの新設や合併準備の対応として、庁舎改修などが行われました。また、台風災害による復旧事業費が追加され、総額で前年度を約二十億七千万円上回る、約六十

市有財産などの状況

（平成十六年度末現在）

種別	保有量
土地	6,675,313㎡
（うち共有林）	1,030,444㎡
建物	495,785㎡
出資による権利	13億1,512万円
債権	38億6,260万円
基金	154億2,742万円
有価証券	2億8,127万円

市有財産のうち、土地・建物には市庁舎、消防施設、学校、幼稚園、公営住宅、公園、保育所、競艇場、山林などが含まれています。

出資による権利には、香川県信用保証協会出資金、丸亀市土地開発公社出資金、丸亀市水道事業会計出資金、中讃広域行政事務組合出資金などが含まれています。基金は、丸亀市土地開発基金、丸亀市教育文化体育基金などです。

基金（市の貯金）を市民一人当たりで計算すると、約十四万三千円になります。（平成十七年四月一日現在の人口 十一万二千四百人）

有価証券は、柳香川県中部流通センター株券、中讃ケーブルビジョン株券の株券などです。

財政の健全化

市税の減収や国の三位一体改革の進展による地方交付税の抑制措置などにより、歳入の縮小が避けられない厳しい財政環境ですが、行財政改革を断行し、限られた財源の重点的かつ効果的な配分に努め、将来を見据えた財政の健全性確保に向けた取り組みを積極的に進めていきます。

市債の状況

（平成十六年度末現在）

一般会計

区分	償還残高
土木債	85億5,283万円
教育債	57億9,083万円
総務債	18億9,122万円
民生債	18億5,403万円
衛生債	16億2,326万円
農林水産業債	7億2,689万円
消防債	6億5,790万円
減収補てん債	5,606万円
減税補てん債	30億4,003万円
臨時税収補てん債	4億6,663万円
臨時財政対策債	54億5,210万円
災害復旧債	6,385万円
合計	301億7,563万円

特別会計

区分	償還残高
公共下水道事業債	172億1,558万円
農業集落排水事業債	13億8,557万円
駐車場整備事業債	9億3,179万円
国民健康保険診療所事業債	5,850万円
老人ホーム事業債	1,938万円
合計	196億1,082万円

一般会計の市債残高は三百一億七千五百六十三万円、特別会計は百九十六億一千八百二十二万円です。一般会計の市債のうち約三〇％を占めている減収補てん債、減税補てん債、臨時税収補てん債、臨時財政対策債は、国の特例措置により発行されているもので、後年度に大部分が地方交付税に算入されます。

実施医療機関名簿

※事前に予約をしてください。

医療機関名	電話番号	医療機関名	電話番号
アイ眼科泌尿器科皮膚科医院	☎0099	西紋病院	☎5205
麻田総合病院	☎5555	ハヤシ外科医院	☎5115
石川整形外科クリニック	☎8100	広島診療所	☎2111
石田医院	☎4857	広瀬医院	☎1641
今田医院	☎7526	藤田耳鼻咽喉科医院	☎3311
岩本病院	☎6311	ふたご山クリニック	☎8000
大久保内科医院	☎1377	ほそだこどもクリニック	☎0111
おおつか内科医院	☎3667	本島診療所	☎7311
大西外科医院	☎5627	まつむら医院	☎7312
おかだ小児クリニック	☎0707	丸亀おのクリニック	☎3902
香川クリニック	☎2311	丸亀第一病院	☎7311
香川県立丸亀病院	☎2131	丸亀林病院	☎8181
香川労災病院	☎3111	三谷医院	☎4719
笠井外科胃腸科医院	☎4666	三船病院	☎2341
川井整形外科クリニック	☎4010	宮野病院	☎3171
岸川脳神経外科病院	☎2828	吉田病院	☎8101
岸本医院	☎5629	おおくぼ内科医院	☎6500
厚仁病院	☎2311	くすはら整形外科・外科医院	☎2340
こうの内科クリニック	☎1119	楠原内科医院	☎3005
こはし内科医院	☎6110	小林医院	☎3038
小山クリニック	☎4976	しげのぶ医院	☎6355
篠原記念病院	☎2205	和田内科医院	☎6161
柴田整形外科クリニック	☎2700	大西内科循環器科医院	☎2455
末永内科医院	☎8125	空本クリニック	☎7211
須崎内科医院	☎1030	竹川整形外科クリニック	☎2600
整形外科小児科安藤医院	☎5496	眞鍋外科胃腸科医院	☎8070
瀬戸内クリニック	☎1511	みさき眼科クリニック	☎7773
田村クリニック	☎8391	三崎耳鼻科クリニック	☎7696
辻松外科内科医院	☎6718	宮井内科医院	☎7007
中野外科胃腸科医院	☎2525	空保小児科医院	☎2010
中山クリニック	☎3000	吉馴医院	☎2012
中山病院	☎0231		

市では、高齢者の希望者に対し、インフルエンザの予防接種を行います。
〈申し込み資格〉
 ①丸亀市に住居票がある、接種日現在六十五歳以上の入
 ②丸亀市に住居票がある、接種日現在六十歳以上六十五歳未満の人で、心臓、じん臓もしくは呼吸器の機能またはヒト免疫不全ウイルスによる身体障害者手帳一・二級の人

〈実施期間〉
 十一月一日(火)から平成十八年一月三十一日(火)まで
〈実施場所〉
 市内の医療機関(別表)または県内の実施医療機関へ。市外での接種(十一月三十一日まで)希望の場合、事前に市健康課へお問い合わせください。
〈自己負担金〉
 千二百円(二回目以降は全額自己負担となります)※生活保護世帯の人については、申請により一回のみ自己負担金が免除となります。事前にひまわりセンター(☎8806)・綾歌保健福祉センター(☎6606)・0(・飯山総合保健福祉センター(☎1571)、本島市民センター、広島市民センターへ申し出てください。

〈持参する物〉
 上記、申し込み資格の上記、申し込み資格の①に該当する人健康保険証
 ②に該当する人健康保険証と市健康課で発行する証明書
〈申し込み方法〉
 事前に電話で医療機関へ予約してください。

高齢者インフルエンザ 予防接種のお知らせ

健康課 ☎8806

クリーン課からのお願い

種類 (サイズ)	価格 (1枚)
大 (幅650×高さ800 [㍉])	40円
中 (幅420×高さ760 [㍉])	30円
小 (幅320×高さ530 [㍉])	20円

ちよっと教えて! 違反ごみや不法投棄などの対応はどうしたらいいの?
 指定ごみ袋以外で出された場合は収集できません。市民のみなさんのご理解と協力をお願いします。

可燃ごみと不燃ごみは 指定ごみ袋で出してください
 クリーン課 ☎7453

家庭から出る「可燃ごみ」「不燃ごみ」は、必ず「丸亀市指定ごみ袋」で出してください。



平成18年度から麻しん・風しんの予防接種が変わります



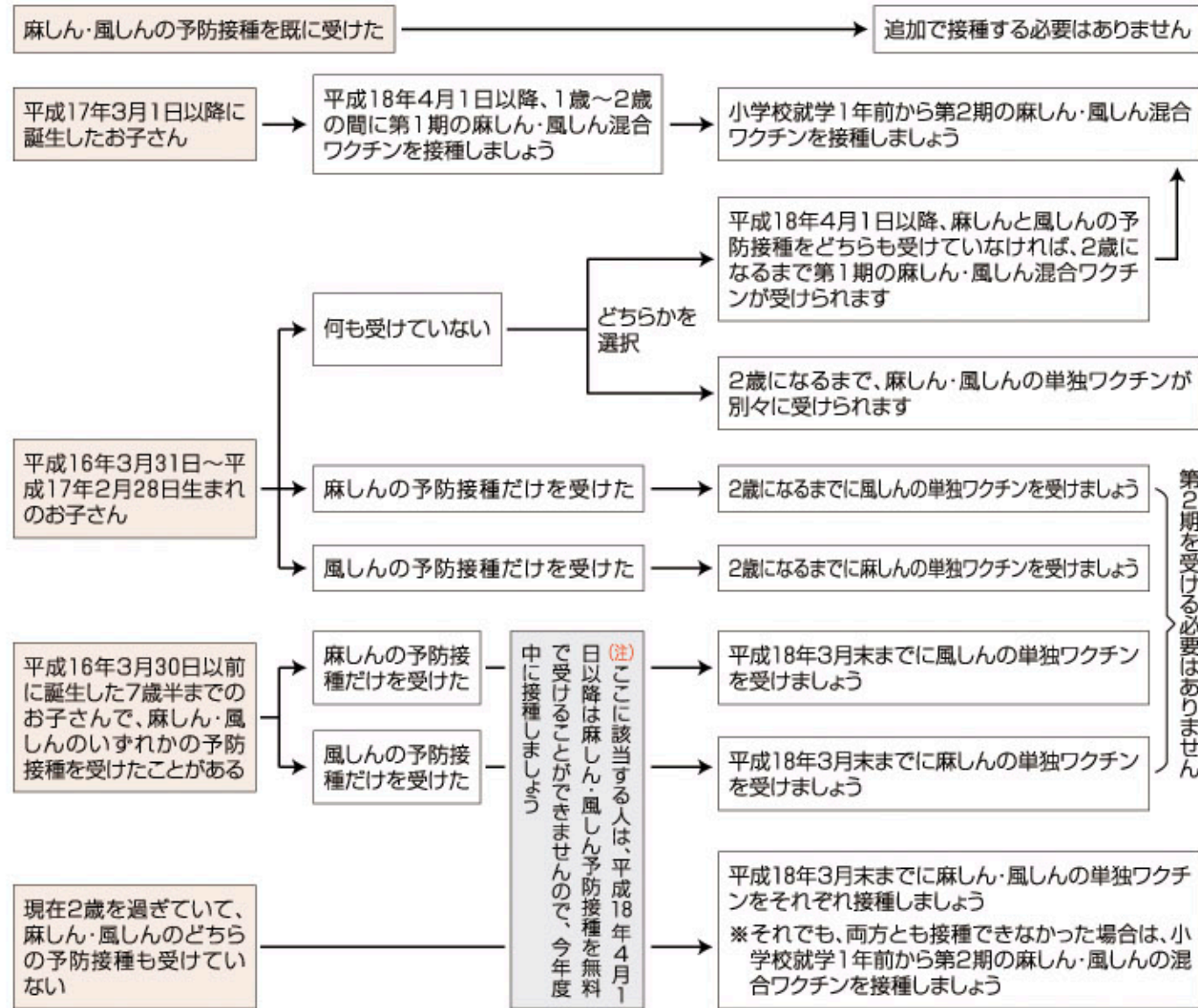
つよいぞ!!
 平成18年4月1日以降は、2歳を過ぎると無料で麻しん・風しんの予防接種を受けることができなくなります

健康課 ☎8806・綾歌保健福祉センター ☎6600・飯山総合保健福祉センター ☎1571

麻しん・風しんの予防接種は、生後12か月から7歳半になるまでにそれぞれ1回ずつ接種できることとなっていますが、平成18年4月1日から、麻しん・風しん混合ワクチンを用いての2回接種に変更されます(右記参照)。7歳半までのお子さんをお持ちの保護者は下記を参考に、麻しん・風しんの予防接種を受けるようにしましょう。

平成18年4月1日からは、麻しん・風しん混合ワクチンを2回接種
 第1期：生後12か月～24か月未満(平成17年3月生まれのお子さんも対象となります)の間に1回接種
 第2期：5歳以上7歳未満のお子さんで小学校就学始期の1年前から就学始期の前日までの間に1回接種
 ※現行の予防接種のいずれかを受けた人は、混合ワクチンを接種できません。いずれも接種していない人が対象です。

麻しん・風しんの予防接種の受け方



もう一度確認。暴力は許さない!

男女共同参画室
☎8839

11月12日から25日までは「女性に対する暴力をなくす運動」期間です

女性に対する暴力は、男女共同参画社会を形成していくうえで克服すべき重要な課題です。

女性に対する暴力には、ドメスティック・バイオレンス(夫や恋人などから振るわれる暴力)、性犯罪、売買春・人身取り引き、ストーカー行為(つきまといなど)、セクシュアル・ハラスメント(性的嫌がらせ)などがあります。

このような暴力をなくすためには、一人一人が暴力について正しく認識すること、また、被害者が相談しやすい環境をつくる必要があります。

「かがわ男女共同参画推進員」講演会
とき=11月19日(土)・午後1時半~3時半
ところ=飯山市民総合センター4階
テーマ=ドメスティック・バイオレンスの現状と課題

講師=正井礼子さん(ウィメンズネット・こうべ代表)

※だれでも自由に参加できます。就学前の子どもの対象に一時保育を行います。希望する人は、11月14日(月)までに市男女共同参画室へお申し込みください。

ドメスティックバイオレンス
我慢しないで! もし、あなたがDVに悩んでいたなら
あなた一人で悩まずに、信頼できる人や機関に相談してみましょう。
相談機関では、専門の相談員が秘密を厳守し、あなたと一緒に考えます。

相談窓口	電話番号	相談時間
◎緊急の場合は 110番		
市の相談窓口 ・児童課女性相談	☎2201	月~金曜日(祝日を除く) 9:00~16:00
県の相談窓口 ・香川県子ども女性相談センター(配偶者暴力相談支援センター) ・中讃保健福祉事務所 ・香川県男女共同参画相談室	087-835-3211 087-862-8861 ☎9961 087-832-3198	月~土曜日(祝日を除く) 9:00~21:00 24時間 月~金曜日(祝日を除く) 8:30~17:00 月~金曜日(祝日を除く) 8:30~17:00
警察の相談窓口 ・香川県警総合相談室 ・香川県警性犯罪被害者専用相談電話(ハートフルライン)	087-831-0110 フッシュ#9110 087-831-9110	24時間 月~金曜日(祝日を除く) 8:30~17:00

◆市有地を売却します◆

管財課
☎8840

市では現在分譲中の区画の価格を見直して、新たに分譲の申し込みを受け付けます

- 《申し込み資格》**
①指定用途に従って使用できる個人
②分譲代金を契約締結後20日以内に完納できる人(原則として全額一括払い)
《分譲の条件》
契約締結日からおおむね5年以内に建物の建設に着手してください(建物の建設が完了するまでは、第三者への譲渡はできません)。
《申し込み方法》
申し込みは、原則として1世帯1区画で、分譲申込書(市役所案内所と市管財課にあり)からダウンロードできます。丸亀市のホームページからもダウンロードできます。住民票謄本1通を添えて、市管財課まで申し込んでくだ

整理番号	所在地番	地積(m ²)	総額(円)
1-3	塩屋町五丁目596番14	180.54	10,489,735
1-8	// 596番7	180.52	11,016,774
1-9	// 596番8	180.82	11,035,082
2-2	富士見町一丁目997番469	156.90	8,434,787
2-3	// 997番470	157.52	8,468,117
2-4	// 997番471	155.19	8,174,788
2-5	// 997番472	155.01	8,165,306
3-1	塩屋町三丁目1585番5	200.16	12,465,764
4-1	今津町字中原99番4	135.20	6,992,138
4-2	// 99番5	130.17	7,403,418
10-2	北平山町二丁目211番6	180.60	13,405,576
10-4	// 211番27	200.62	14,891,621
12-1	山北町字道下732番20	213.93	14,910,065
13-1	土器町西四丁目607番3	222.46	14,108,413
13-2	// 607番4	222.54	15,160,314

※地目は、すべて宅地です

さい。ただし、郵送による申し込みはできません。

《注意事項》
市が所有権移転登記を行います。印紙税や登録免許税などは、別途個人負担となります。

《申込期間》
11月10日(木)~12月9日(金)

《選定方法》
希望する区画で申し込みが重複した場合は、公開抽選により選定します。なお、抽選日や抽選場所は、後日連絡します。



あなたです 火のあるくらしの見はり役

十一月九日~十五日

秋の火災予防運動

予防課 ☎4004

空気が乾燥して、火災が発生しやすい時期となりました。火の取り扱いは十分注意しましょう。

☆防火ボスター展
とき 十一月九日(木)~十五日(火)
ところ ひまわりセンター一階ロビー

☆火災防ぎよ訓練
とき 十一月十三日(日)・午前八時
ところ フジグラン丸亀(川西町南)
参加機関 消防署、消防団、自衛消防隊、県防災ヘリ

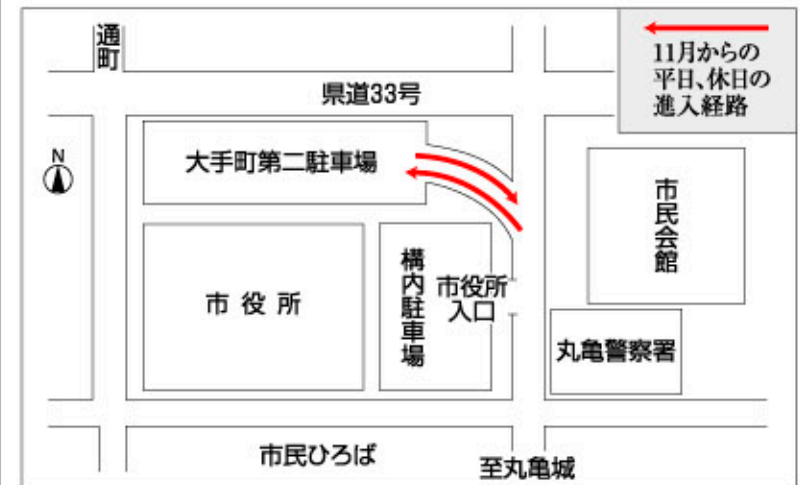


県知事賞受賞作品
平尾磨梨愛さん(城小3年)

大手町第二駐車場の運用変更

—11月1日(火)から適用します—

都市計画課
☎8812



市役所北側に隣接する大手町第二駐車場は、合併に伴い、市役所開庁日(平日)は、来庁者のための構内駐車場としてご利用いただきてきましたが、十一月からは合併前と同様、平日・休日ともに一般の有料駐車場としてご利用いただくことになりました。
利用時間は、午前七時から午後十時までとなります。市役所に用事のある人は、従来一時間無料でしたが、十一月からは二時間無料となります(これは大手町第一・大手町西の各駐車場も同様です)。

受章 おめでとうございます

平成十七年
自治功労者知事表彰

平池 豊(綾歌町富熊) (敬称略)

自治会功労者市長表彰

八月三十一日に平成十七年度自治会長研修会が開催されました。長年、自治会活動に尽くされたみなさんに、表彰状と記念品が贈られました。
(敬称略・順不同)
山田登(風袋町)・川崎智行(富士見町五丁目)・近藤節子(土居町一丁目)・大岡經

- 一(大手町三丁目)・藤原信雄(西本町二丁目)・木原賢一郎(今津町)・池内宏(中津町)・戸倉正(山北町)・山地利直(土器町東七丁目)・竹内喬廣(土器町東五丁目)・藤井三三男(川西町北)・宇野忠行(三条町)・河瀬謙(郡家町)・有澤敏夫(三条町)・宮本孝(本島町泊)・神原稔(広島町釜の越)・山本智(広島町釜の越)・竹原作太郎(飯山町東小川)・大林淺吉(飯山町真時)・若山光司(飯山町東坂元)

第五回笠島まち並み祭

今年も「第五回笠島まち並み祭」を開催します。ぜひご参加ください。
とき 十一月二十三日(木)・午前十時~午後五時
ところ 本島町笠島まち並み保存地区内ほかV内
並み保存地区内ほかV内
さん(大阪工業大学名誉教授)によるまち並み保存地区である笠島集落の説明
入江幸一さん(塩飽勤番所顕彰保存会会長)による塩飽文書「朱印状」の説明
③一絃琴演奏④太鼓道筋⑤笑える太

鼓「昇龍太鼓」◎本島よくばりハイキングの各種バザーV当日は、塩飽勤番所などが無料開放になります。
※丸亀へ本島間の旅客船の増便あり。
詳しくは、本島笠島まち並み保存協力会 ☎3222へ。



明日のあなたを考えると…年金はあなたが主人公です

—11月6日から12日までは年金週間—

社会保険庁では、11月6日から12日までを年金週間と定めています。市においても、年金制度の内容やしくみを理解してもらうために各種の事業や広報活動を行っています。
今回は、「種別変更の届け出」と「社会保険料控除証明書」についてお知らせします。

■こんなときは年金の届け出を忘れずに!

就職、退職、結婚などにより国民年金制度への加入の種別が変わることがあり、その都度種別変更の届け出が必要になります。届け出を忘れると、将来年金が減額されたり、受けられなくなる場合がありますので、必ず種別変更の届け出をしましょう。

第1号被保険者	こんなとき	加入の種類	届け出先	
 自営業・農林漁業・学生・無職などの人	20歳になったとき(厚生年金・共済組合の加入者は除く)	「第1号」に該当	市保険年金課 市民総合センター	
	会社などに就職したとき	本人 扶養される配偶者	「第1号」から「第2号」に変更 「第1号」から「第3号」に変更	勤務先 配偶者の勤務先を通じて
	任意加入するとき		「第1号」から「任意加入」に変更	市保険年金課 市民総合センター
	住所・氏名が変わったとき		「第1号」のまま	
第2号被保険者	こんなとき	加入の種類	届け出先	
 会社員・公務員(厚生年金や共済組合に加入している人)	会社などを退職したとき	本人 扶養されている配偶者	「第2号」から「第1号」に変更 「第3号」から「第1号」に変更	市保険年金課 市民総合センター
	会社を退職し、配偶者の扶養に入るとき(配偶者が第2号被保険者の場合のみ)		「第2号」から「第3号」に変更	配偶者の勤務先を通じて
第3号被保険者	こんなとき	加入の種類	届け出先	
 第2号被保険者に扶養されている配偶者	扶養されている配偶者が20歳になったとき	「第3号」に該当	配偶者の勤務先を通じて	
	会社などに就職したとき	「第3号」から「第2号」に変更	勤務先	
	配偶者が会社を変ったとき	「第3号」のまま	配偶者の勤務先を通じて	
	配偶者が会社を退職したとき	「第3号」から「第1号」に変更	市保険年金課 市民総合センター	
	配偶者の扶養から外れたとき	「第3号」から「第1号」に変更	配偶者の勤務先を通じて	
	住所・氏名が変わったとき	「第3号」のまま		

*届け出の際には、年金手帳・印鑑などが必要です。詳しくは香川社会保険事務局普通寺事務所(☎1126)、市保険年金課(☎8842)、綾歌市民総合センター市民生活課(☎5702)、飯山市民総合センター市民生活課(☎7954)でご確認ください。

■「社会保険料(国民年金保険料)控除証明書」の添付を!

所得税法の一部が改正され、平成17年分の所得の申告から、国民年金保険料を社会保険料控除として申告する場合、1年間に納付した国民年金保険料を証明する書類の添付や提示が義務付けられました。

このため、生命保険会社などから送付される保険料控除証明書と同様に、1年間に納付した国民年金保険料の額を証明する控除証明書(はがき)が、社会保険庁から11月上旬に送付されます。

証明内容は、本年1月から9月末日までに納付された国民年金保険料の額と、年内に納付が見込まれる場合の納

付見込み額です。年の途中から国民年金に加入した場合など、10月以降に本年初めて保険料を納付する人については、来年2月上旬に同様の証明書が送付されます。

年末調整や確定申告の手続きの際は、必ずこの証明書や領収証書が必要となりますので、申告を行うまで大切に保管してください。

なお、お問い合わせなどは、社会保険庁から送付される「社会保険料(国民年金保険料)控除証明書」に記載のあるお問い合わせ先または香川社会保険事務局普通寺事務所(☎1126)へお願いします。



▲社会保険料(国民年金保険料)控除証明書(見本)

職場紹介 ⑧ こんにちは! 保険年金課 です



保険年金課スタッフ(市役所本館1階)

保険年金課では、国民年金、国民健康保険、老人保健、広島・本島診療所に関する業務などを行っています。

- 《主な業務内容》
- ◇国民年金
 - ・国民年金に係る請求や各種届けの受け付けなど
 - ◇国民健康保険
 - ・国民健康保険被保険者証の更新、検認
 - ・出産育児一時金、葬祭費の受け付け、支給
 - ・療養費、高額療養費の申請の受け付け、支給
 - ・入院時食事代の減額申請の受け付け、認定証の交付 など
 - ◇老人保健
 - ・老人医療の受給資格認定や各種認定書の交付など



内海課長からひとこと

普段何気なく使っている医療費について、みなさんが関心を持ち、健康づくりに何か一つ挑戦しませんか。

TEL: ☎8842 FAX: ☎8832
Eメール: hokennenkin-k@city.marugame.lg.jp

電車の禁煙車で隣の座席の男性がたばこを吸い始めました。こんなときあなたは、どのようにしますか。「この車両は禁煙です。たばこは、遠慮ください」と注意しますか。あるいは、黙って我慢しますか。

前者の態度は、自分の気持ちを抑えることなくきつぱりと言っていますが、相手の気持ちが考慮されていないので、気まずい関係を生じることがあります。このような表現を「攻撃的な自己表現」と言います。

後者の態度は、自分の気持ちを抑えず自己を抑えて、結果と

して自分自身にストレスをためてしまいます。このような表現を「非主張的な自己表現」と言います。この二つのタイプだけでは、好ましい人間関係はなかなか生まれてこないと思います。

そこで、第三のタイプである「アサーティブな自己表現」を試してみようというか。

「アサーティブ(assertyve・英)断定的な、独断的

わたしたちの権利・同和問題 よい人間関係は、和やかな会話から

な などと和訳されるが、その日本語がアサーティブの本来の意味に少しそぐわないため、和訳せずアサーティブとそのまま言うことが多い。

アサーティブな自己表現とは、率直に自分の気持ちや考えを伝えますが、併せて相手のことも配慮することでお互いに歩み寄り、双方が納得いく結果を生み出そうとする表現です。

アサーティブな自己表現だと、冒頭の喫煙男性には、例えば、



▲東中2年 大久保果奈が「こんにちは、気持ち良かったを吸われているところ申し訳ありませんが、わたしはたばこが苦手なので、この禁煙車に乗りました。たばこを吸われるのでしたら、喫煙できる車両で吸われるとありがたいのですが」と、こんな言葉から会話が始まるのではないかと思います。



▲飯山開き鏡 三原いおな



▲飯山開き鏡 井上 愛也



▲飯野小6年 山本 高裕



▲城小2年 西本 朋薫



こんなに大きなサツマイモがとれたよ

コミュニティ情報通信! 環境部会野菜クラブ

川西コミュニティセンター



川西町南
平田 逸三さん

川西コミュニティは、老人から子どもたちまで隣近所の付き合いを大切に、気軽にあいさつができる住みやすいまちづくりを第一のスローガンに掲げ、地域の活性化に努力しています。まちづくりの一つとして環境部会の野菜クラブを紹介しします。平成三年にボランティア農園として川西町南平田逸三さんの田畑を開放していただき、親子でサツマイモなどを栽培したのが始まりで、平成十一年に、会員

十四人からなる野菜クラブが結成されました。六アールの田畑を利用してイチゴ、枝豆、サツマイモ、カボチャなどの野菜づくりを楽しみながら、水稲の体験学習も行いました。今年、野菜クラブと城辰幼稚園、城辰小学校二年生が、サツマイモの植え付けから収穫までを体験し、収穫したサツマイモをみんなで家庭へ持ち帰りおいしくいただきました。これからも八十二歳になる平田おじいちゃんの指導の下、子どもたちに作る喜びや自然の尊さを知ってもらい、思いやりのある人間づくりを、そして緑豊かな美しいまちづくりを目指してがんばっていきます。

水が可能と考えています。合計で千四百立方メートル取水できることから、およそ一戸が一日当たり一立方メートルを使用すると想定すれば、千四百戸分の水量に相当することになります。現在、この二つの水源については、渇水時などの予備水源として確保しているといった状況です。参考までに本市水道の一人一日当たりの平均給水量は、四〇リットルとなっています。

【経営課】



国土地理院発行5万分の1地形図「丸亀」を約88%に縮小

市民のひろば

市民参加のページです。



市への Q&A

Q 渇水に悩まされた今年、飯山町内に自己水源確保のため深井戸を二か所掘削しましたが、一日当たりの水量と戸分に相当する水量なのか教え

A 飯山町に掘削した二か所の深井戸は、前場深井戸が一日当たり八百立方メートル、下法軍寺深井戸が六百立方メートルの取

て下さい。
“声”をお寄せください
〈ひまわりボックス〉投書箱を、市役所本館・別館玄関ロビー、まなびらんど、各地区コミュニティセンターに置いてあります
〈Eメール〉himawari@city.marugame.lg.jp
〈ファクス〉☎8860

高木さんは、健康のために週三回は飯山総合保健福祉センターへ通っている。
「センターのみなさんには本当によくしてもらっています。ここに通っているおかげか、悪い所はほとんどないなあ。元気でですよ。」
にっこり笑顔の肌が本当にツヤやかで、健康

そのものだとはよく分かる。
「朝は観音さんに参りに行ってきました。今から帰って植木に水をやるかと思うんです」と、元気よく語ってくれた。



学園社 城北小学校 ふれあいコンサート

ぼくたち城北小学校では、「笑顔ほくほく、心ほくほく、元気ほくほく」をテーマにいろいろな活動を行っています。その中でも、毎年秋に行われる「ふれあいコンサート」は、ぼくたちも楽しみにしている行事の一つです。一年生から六年生まで各学年で決めた歌を生けんめい練習して、市民会館大ホールで発表します。家族や地域の人たちが見に来てくれると、ステージに上がると、広い客席とたくさんの人でとても緊張しますが、力いっぱい



▲城北小「和太鼓クラブ」

い歌い終えたときの満足感は何ともいえません。低学年の元気いっぱい歌声や高学年の高音と低音に分かれた合唱など、みんなが心を一つにして歌う歌はとても感動します。また、先生や保護者の人たちが参加して歌うPTAコーラスや東中学校コーラス部の人たちも、とてもきれいなハーモニーを聞かせてくれます。
そして、昨年から結成された「和太鼓クラブ」による演奏も素晴らしいです。現在、七人で

6年
山本 祐司くん

●「アイドル登場」募集／「広報まるがめ」にお子さんの写真を掲載してみませんか。対象は、市内在住の1歳半→

→以上3歳未満のお子さんです。申し込みは、市秘書広報課(☎8800)へ。

健康チャンネル

健康課 ☎98806

講演会 「輝くいのちのために」

とき=12月5日(月)・午後1時半~3時半
▷ところ=ひまわりセンター4階
研修会議室1・2▷講師=山本文子さん
(いのちの応援代表・助産師)

■ひまわりセンター

☎98806

- 会場はひまわりセンターです。
- 【3か月児健康診査】
対象=平成17年7月生まれの乳児▷
とき=11月8日(火)・25日(金)・午前9時
半~10時半
- 【1歳6か月児健康診査】
対象=平成16年4月生まれの幼児▷

11月の休日当番医	
3日	<ul style="list-style-type: none"> 内 大久保内科医院 土器 ☎1377 外 川井整形外科クリニック 天満 ☎4010 内 大西内科循環器科医院 飯山 ☎2455
6日	<ul style="list-style-type: none"> 内 県立丸亀病院 土器 ☎2131 外 石川整形外科クリニック 飯山 ☎8100 外 しのぶのぶ医院 綾歌 ☎6355 歯 すぎ歯科医院 舘野 ☎6480
13日	<ul style="list-style-type: none"> 丸亀第一病院 通 ☎7311 歯 金香歯科医院 舘野 ☎0282
20日	<ul style="list-style-type: none"> 内 まつむら医院 川西 ☎7312 外 中山病院 城西 ☎0231 歯 鈴木歯科医院 舘野 ☎0273
23日	<ul style="list-style-type: none"> 内 今田医院 垂水 ☎7526 外 整形外科・小児科安藤医院 福島 ☎5496 内 楠原内科医院 綾歌 ☎3005
27日	<ul style="list-style-type: none"> 香川労災病院 城東 ☎3111 外 吉訓医院 飯山 ☎2012 歯 阿賀歯科医院 舘野 ☎0391
12月4日	<ul style="list-style-type: none"> 岩本病院 郡家 ☎6311 皮 空本クリニック 飯山 ☎7211 歯 千代歯科医院 舘野 ☎0608

診療時間・午前9時~午後6時
※医科(綾歌、飯山)、歯科については、各医療機関へお問い合わせください。

＋ 救急医療機関

香川労災病院 ☎3111
麻田総合病院 ☎5555
中野外科胃腸科 ☎2525

とき=11月10日(休)、30日(休)・午後1時半~2時半

【3歳児健康診査】

対象=平成14年4月生まれの幼児▷
とき=11月17日(休)、24日(休)・午後1時半~2時半

【離乳食講習】

離乳食前期・中期を中心に講習します。お子さんと一緒に参加できますが、試食は保護者のみです。予約は不要です。

対象=3か月から1歳までの乳児の保護者▷とき=11月4日(金)、12月1日(休)・午前10時~11時半▷持参する物=母子健康手帳、筆記用具

【ちびっ子広場】

子育て中のお母さんの話し合いや、子ども同士のふれあいの場としてプレイルームを開放します。

とき=11月28日(月)・午前9時半~11時半

【プチかめ広場】

0歳児と保護者を対象に、親子の交流の場として遊び場を開放します。お子さんの身体計測も行います。

とき=11月14日(月)・午前10時~11時半

【亀っ子広場】

対象=乳幼児と保護者▷とき=11月29日(火)・午前10時~11時半▷内容=楽しい虫歯予防のお話

【赤ちゃんを迎える教室】

元気な赤ちゃんを産み育てるために、一緒に勉強しませんか。

受付時間は開始前20分間です。

対象=妊婦および家族▷とき=11月15日(火)・午後1時半~3時半、27日(日)・午前9時半~正午▷持参する物=母子健康手帳、筆記用具

【いきいき運動教室】

とき=11月21日(月)・午後1時半~3時▷内容=生活習慣病の予備軍の運動教室

【胃がん・子宮がん検診】

事前にひまわりセンターへお申し込みください。

とき=11月7日(月)・午前9時~11時

【生活習慣個別相談】

事前にひまわりセンターへお申し込み

小児救急電話相談

●土・日曜日、祝日、12月31日~
1月3日・午後7時~11時
●電話番号=087-861-2335

みください。
とき=11月1日(火)・午前9時~午後3時半

【がんばれ現役健康講座】

事前にひまわりセンターへお申し込みください。

とき=11月15日(火)・午前9時半~11時半▷内容=お城へ登ろう

■綾歌保健福祉センター

☎6600

会場は綾歌保健福祉センターです。

【2歳児健康診査(歯科)】

対象=平成15年5月~7月生まれの幼児▷とき=11月18日(金)・午後1時半~2時半

【乳幼児相談】

とき=11月22日(火)・午前10時~11時半

【プレイルームの開放】

対象=乳幼児と保護者▷とき=11月2日(休)、9日(休)、16日(休)、30日(休)・午前10時~正午

【親子遊び教室】

事前に綾歌保健福祉センターへお申し込みください。

対象=乳幼児と保護者▷とき=11月15日(火)・午前10時~11時半▷講師=入口邦子さん(香川県レクリエーション協会)

【栄養相談】

事前に綾歌保健福祉センターへお申し込みください。

とき=11月17日(休)・午後1時半~4時半

【健康相談(食生活相談&いきいき健康チェック)】

とき=11月10日(休)・午後1時~4時

【胃がん・子宮がん検診】

とき=11月11日(金)・午前9時~11時(要予約)

【乳がん検診】

とき=11月29日(火)・午前9時~11時、午後1時半~3時半(要予約)

【健康講座】

とき=11月9日(休)・午前9時半~11時▷内容=健康体操▷講師=市理療療法士

【こころの健康相談】

事前に綾歌保健福祉センターへお申し込みください。

とき=11月17日(休)・午後2時~5時

■飯山総合保健福祉センター

☎1571

会場は飯山総合保健福祉センターです。

【3か月児健康診査】

対象=平成17年6月~7月生まれの乳児▷とき=11月16日(休)・午後1時~1時半

【3歳児健康診査】

対象=平成14年4月~5月生まれの幼児▷とき=11月9日(休)・午後1時~1時半

【離乳食講習】

離乳食前期・中期を中心に講習します。お子さんと一緒に参加できますが、試食は保護者のみです。

対象=3か月から1歳までの乳児の保護者▷とき=11月24日(休)・午前10時~11時半▷定員=15人(申込順)▷持参する物=母子健康手帳、筆記用具▷申込期間=11月10日(休)~22日(火)▷申込先=飯山総合保健福祉センター

【乳幼児相談】

とき=11月16日(休)・午前9時半~11時半

【赤ちゃんを迎える教室】

受付時間は開始前20分間です。事前に飯山総合保健福祉センターへお申し込みください。

対象=妊婦および家族▷とき=12月7日(休)・午前9時半~11時半▷持参する物=母子健康手帳、筆記用具

【0さいクラブ】

対象=0歳児と保護者▷とき=11月2日(休)・午前10時~11時半▷内容=自由遊び、計測、交流、プチ育児教室など

【プレイルームの開放】

対象=乳幼児と保護者▷とき=11月7日(月)、14日(月)、21日(月)、28日(月)、12月5日(月)・午後1時~4時、11月10日(休)、17日(休)、24日(休)、12月1日(休)・午前10時~午後4時

【すこやかストレッチ教室】

動きやすい服装で参加してください。

とき=12月1日(休)・午前10時~11時▷内容=脳卒中について▷講師=理学療法士

【高血圧教室】

前編・後編とも参加できる人が対象です。

開催日の2週間前から二日前まで予約を受け付けています。飯山総合保健福祉センターへお申し込みください。

【前編】

動きやすい服装で参加してください。

とき=11月14日(月)・午前9時半~午後1時▷内容=高血圧について、適切な運動について▷持参する物=筆記用具、運動靴など

【後編】

とき=11月30日(休)・午前9時半~午後1時▷参加料=300円(材料費)▷内容=高血圧予防メニューをろう▷



持参する物=筆記用具、エプロンなど
【高脂血症教室(前編)】

動きやすい服装で参加してください。開催日の2週間前から二日前まで予約を受け付けています。飯山総合保健福祉センターへお申し込みください。

とき=12月1日(休)・午後1時半~3時半▷内容=高脂血症のしくみ、適切な運動について、体脂肪測定など▷持参する物=筆記用具、運動靴、ハンカチ

【からだの健康相談】

とき=11月11日(金)・午前9時半~11時半

【栄養相談】

血管老化度チェック、体脂肪測定もできます。

とき=11月9日(休)・午前9時半~11時半、30日(休)・午後1時半~3時半

【夜間歩行プール説明日】

前日までに、飯山総合保健福祉センターへお申し込みください。

対象=40歳以上の人▷とき=女性:11月9日(休)・午後6時~7時、男性:11月10日(休)・午後6時~7時▷定員=各日5人

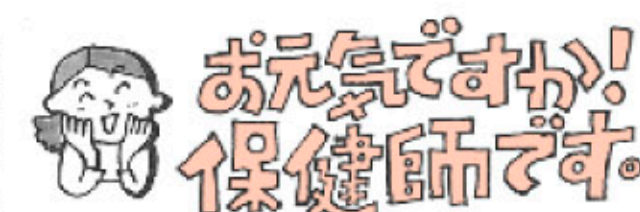
【胃がん・子宮がん検診】

事前に飯山総合保健福祉センターへお申し込みください。

とき=11月22日(火)・午前9時~11時

【応急手当講習会】

とき=12月1日(休)・午前10時半~正午▷内容=消防士による人工呼吸、心臓マッサージ実演など



今月のテーマ インフルエンザにご用心

健康課 三木 幸子

今年の冬もインフルエンザの流行に備えましょう。インフルエンザにかかると、急激な発熱や頭痛、関節痛、筋肉痛など全身に症状が現れます。併せて、鼻水やせきといった局所的な症状も出てきます。

インフルエンザは、ほとんどの場合、数日で治りますが、単なる風邪とは違い、危険性の高い病気であることを忘れてはいけません。特に乳幼児や高齢者、心臓病、腎疾患、呼吸器疾患などを患っている人は、肺炎患などの合併症を引き起こすこともあるので、十分な注意が必要です。

- ① 住まいの環境を整える
室内が乾燥していると、鼻やのどの粘膜が傷みやすく、ウイルスに冒されやすくなります。ウイルスは、乾燥した空気を好み、湿り気には弱いので、六七〇%の湿度を保ちましょう。ウイルスを室外に出すためにも、換気を心がけましょう。
 - ② 睡眠など休養をよく取り、栄養バランスに気をつける
 - ③ 手洗いがいをする
ウイルスは手を伝わって感染することが多いので、こまめに手を洗う習慣をつけましょう。
 - ④ マスクを着用する
冷たい乾燥した空気を一気に吸い込むことを防ぎ、のどを保護します。
 - ⑤ 人込みを避ける
 - ⑥ 早目に予防接種を受ける
 - ⑦ インフルエンザにかかったと思われる場合には、早目に診察を受ける
- わたしたちのちよっとした油断が感染を招きます。インフルエンザから身を守るため、普段から健康な生活を意識し、ウイルスに負けない体をつくっていきましょう。



まちの話題



▶新井市長に抱負を語るウナイさん

9.13~10.3 日本語習得を目指して研修生が来亀

丸亀市の姉妹都市・サンセバスティアン市（スペイン）から、語学研修生が来亀しました。研修生のウナイ・システアガ・エチャニスさんは、エンジニアを目指して勉強に励む22歳の大学生。日常会話程度の日本語は習得しており、3年ぶり2度目となる丸亀訪問では、さらなる語学力アップに意欲を燃やしていました。

9.18 消防操法大会で訓練の成果を披露

平成17年度香川県消防操法大会が、高松市生島町に新しくオープンした県消防学校で開催されました。小型ポンプの部に出場した丸亀市消防団丸亀第6分団は、団員が一丸となり操法技術向上のため厳しい訓練を重ねてきましたが、きん差で準優勝。合併して新しい組織になった消防団の活躍が今後ますます期待されます。



◀操法を終え、ホッと一息の消防団員



▶黄金色の稲穂を手にする関係者ら

9.19 実りの秋に感謝 新嘗祭穀田抜穂式

11月23日に皇居で開かれる新嘗祭に献納する米の抜穂式（収穫）が、綾歌町富熊の松永雪男さんの籾田で執り行われました。渾水に悩まされた今年ですが、松永さんの日々の管理により、病害虫の被害もなく出来は上々とのこと。県知事、市長をはじめ関係者により、たわわに実った稲穂が刈り取られ、収穫の秋到来を喜びました。

マイタウン・ニュース



▶記念式典で式辞を述べる新井市長

10.8 新しいまちづくりへの決意誓い合う

新丸亀市誕生記念式典が多くの来賓や市民を招いて開催されました。式典では、合併に尽力された旧1市2町の首長に対しての総務大臣表彰、市の木・花選定者の表彰の後、アトラクションとしておじよも太鼓、中府町三軒家六段獅子、岡田おどりを披露。式典を契機に新市の将来像の実現に向け決意を新たにしました。

10.8 張家港市と図書贈呈式で友好深める

図書の贈呈式が市の友好都市である、中国張家港市の楊副市長をはじめ両市の代表者が多数参加し、市立中央図書館で開催されました。平成14年から文化交流の一環として実施しているもので、現在までの寄贈図書数は、丸亀市から1,313冊、張家港市から993巻。今後も両市の交流をさらに深めていくことを誓い合いました。



◀終始和やかな雰囲気の中、図書贈呈式



▶コンサートのフナーリを飾る全書合唱団

10.9 新市誕生を祝って「丸亀讃歌」初演

新市の誕生記念コンサートで「丸亀讃歌」が丸亀シティフィルハーモニックオーケストラによって初披露されました。この曲は、市にゆかりのある三善晃さんが、新市誕生を祝って「塩飽盆踊唄」をオーケストラ用に編曲したものです。当日は、丸亀市民吹奏楽団、綾歌吹奏楽団、丸亀市少年少女合唱団の演奏も花を添えました。

和漢四季夢弦

～日本と中国の四季名曲コンサート～

二胡などの中国民族楽器と和楽器のコラボレーションをお楽しみに。全席自由席です。

とき 11月23日(祝) 午後2時
ところ 市民会館大ホール
入場料 一般1,500円(当日2,000円)
小・中学生、高校生500円
曲目 春江花月夜、空山鳥語、涙そうそう、蘇州夜曲ほか

第1回 西讃文化協会芸能発表会

とき 11月27日(日)
午前10時～午後2時半
ところ まなびらんど3階ホール
入場料 無料
詳しくは、文化協会(☎8822)へ。

図書館だより

ベストリーダー5
1. 東京タワー (リリー・フランキー)
2. 容疑者Xの献身 (東野 圭吾)
3. かたみ歌 (朱川 湊人)
4. おまけのこ (島中 恵)
5. 日本財団9年半の日々 (曾野 綾子)

11月の休館日
3日、7日、14日、21日、23日、28日、30日
*飯山図書館は、防災訓練のため、11月13日(日)午前10時から正午まで臨時休館します。

おはなし会
《図書館うさぎ》
とき 11月12日(土) 午後2時
ところ 飯山図書館おはなし室
《綾歌読み聞かせグループぶんぶん》
とき 11月19日(土) 午前9時半
ところ 綾歌図書館視聴覚室
《丸亀おはなしの会くれよん》
とき 11月26日(土) 午後3時
ところ 中央図書館おはなしのへや

読書講演会
とき 11月19日(土) 午後1時半
ところ 丸亀市猪熊弦一郎現代美術館
講師 那須正幹さん(児童文学作家)

ブックスタート
《ひまわりセンター》
とき 11月8日(火)、25日(金)
午前9時半～正午
《飯山総合保健福祉センター》
とき 11月16日(火)
午後1時半～2時半

市内小中学生読書感想文等入選作品展
《綾歌図書館》
とき 11月11日(金)～17日(木)
午前10時～午後5時
《飯山図書館》
とき 11月19日(土)～27日(日)
午前10時～午後5時

中央図書館 ☎3746 / 綾歌図書館 ☎5915 / 飯山図書館 ☎2666

1日		2日		4日		8日		9日		10日		11日		15日		16日		17日		18日		22日		24日		25日		29日	
垂水 保育所	9:00~10:00	J A 飯野 支店	10:40~11:40	郡家 幼稚園	9:30~10:30	J A 川西 支店	9:30~10:30	城南 保育所	9:30~10:30	原田 保育所	9:30~10:30	平山 保育所	9:00~10:30	丸亀城南虎岳幼稚園	9:30~10:30	生ノ浜 海岸	9:10~9:30	綾歌栗熊 保育所	9:30~10:30	綾歌岡田 保育所	9:30~10:30	飯山南 保育所	9:30~10:30	飯山北第一 保育所	9:30~10:30	青木 集会所	10:50~11:40	飯山北第一 保育所	9:30~10:30
ひつじヶ丘 保育園	10:10~10:20	田潮 八幡 神社	13:30~14:50	郡家 郵便局前	10:40~11:40	ふたば 乳児 保育園	10:40~11:40	城北 八幡 神社前	10:40~11:40	J A 城南原田出張所	10:40~11:40	塩屋 北 保育所	10:10~11:10	丸亀ひまわり 保育園	10:40~11:40	福田 海岸	9:40~10:00	綾歌富熊 保育所	10:40~11:40	岡田コミュニティセンター	10:40~11:40	上法軍寺 児童館	10:40~11:40	ドルカス 乳児 保育所	10:40~11:40	広島 甲所路	13:10~13:50	飯山北 幼稚園	10:40~11:40
川原 自治会 館	11:00~11:40	青ノ山 保育所	15:00~16:00	三条 中村	13:30~14:30	郡家 大林 下	13:20~14:00	土器 川古	13:20~15:20	金倉 保育所	13:30~14:30	中津町 神事場	11:20~11:50	城辰 幼稚園	13:30~14:30	本島大浦・小阪	10:10~10:40	あやうた 幼稚園	13:30~14:30	ゆうとび あ綾歌	13:30~14:30	飯山南 幼稚園	13:30~14:30	飯山北 幼稚園	13:30~14:30	広島 釜の越	14:00~14:30	飯山北 幼稚園	13:30~14:30
垂水コミュニティセンター	13:20~14:00			郡家 八幡 下	14:50~15:50	三船 病院 西	14:20~15:10	土器 川古	15:30~16:00		15:00~16:00	城辰 幼稚園	13:30~14:30	丸亀ひまわり 保育園	15:00~16:00	笠島 海岸 前	13:10~13:50	富熊コミュニティセンター	15:00~16:00	飯山三谷 団地	15:00~15:50	飯山亀山 神社	15:00~16:00	飯山北 幼稚園	15:00~16:00	J A 広島 支店	15:40~17:00	飯山北 幼稚園	15:00~16:00
垂水 田井	14:10~14:50							城辰 幼稚園	15:30~16:00		15:00~16:00	塩屋 保育所	15:00~16:00	城辰 幼稚園	15:00~16:00	本島大浦・小阪	13:10~13:50	あやうた 幼稚園	15:00~16:00	飯山三谷 団地	15:00~15:50	飯山亀山 神社	15:00~16:00	飯山北 幼稚園	15:00~16:00	J A 広島 支店	15:40~17:00	飯山北 幼稚園	15:00~16:00
城辰 保育所	15:00~16:00							城南 保育所	15:30~16:00		15:00~16:00	塩屋 保育所	15:00~16:00	丸亀城南虎岳幼稚園	15:00~16:00	笠島 海岸 前	14:10~15:00	富熊コミュニティセンター	15:00~16:00	飯山三谷 団地	15:00~15:50	飯山亀山 神社	15:00~16:00	飯山北 幼稚園	15:00~16:00	J A 広島 支店	15:40~17:00	飯山北 幼稚園	15:00~16:00

bulletin board

こんにちは! ハイ市役所です

市役所 〒763-8501 丸亀市大手町二丁目3番1号・☎2111(代表)

☎は綾歌市民総合センターを、☎は飯山市民総合センターを表します。



市職員の採用試験

職員課 ☎8802

平成17年度の職員採用試験を次のと

試験の種類	職種	人数	年齢	受験資格	など
上級試験	消防	2人程度	昭和53年4月2日から昭和59年4月1日までに生まれた人	学校教育法による4年制の大学を卒業した人または平成18年3月までに卒業見込みの人(同等の資格があると認める人を含む)	上級・中級ともに ●原則として丸亀市内(島しょ部は除く)に居住できる人 ●普通自動車(第1種)の運転免許証を持っている人または平成18年3月までに同免許証を取得見込みの人(A・T車限定を除く)
中級試験	消防	3人程度	昭和55年4月2日から昭和61年4月1日までに生まれた人	学校教育法による2年以上の短期大学または高等専門学校を卒業した人または平成18年3月までに卒業見込みの人(同等の資格があると認める人を含む)で、救急救命士の資格を有する人または平成18年3月までに同等資格取得見込みの人	

市民活動団体と市との協働事業にご参加を

企画課 ☎8839

丸亀市協働委託事業として、各種講座が開かれます。また、下記以外にも、「本島活性化のための民家民宿モデルプラン作成事業」が選ばれています。詳しくは、市企画課へ。

①子育てママのほっとたいむ講座

無料託児があります。
とき=11月11日(金)・午前10時~正午
▷ところ=まなびらんど

②子育て親育ちほっとステーション

「コムコムひろば」
とき=毎週火曜日(午前10時~午後

3時)▷ところ=土器町東五丁目515

③寝たきり予防スキルアップセミナー
とき=11月26日(土)・午前10時半~午後4時15分▷ところ=市民会館

とき=11月27日(日)・午前10時半~午後4時15分▷ところ=綾歌保健福祉センター

④専門職向け軽度発達障害セミナー
軽度発達障害についてのいくつかの誤解-軽度と障害-

とき=11月12日(土)・午前10時半~午後0時半▷ところ=ひまわりセンター

⑤一般向け軽度発達障害セミナー
学校と家庭はどのように変わるか-軽度発達障害と特別支援教育-

とき=11月26日(土)・午後1時半~3

時半▷ところ=ひまわりセンター

①~⑤の問い合わせ先

①・②=さぬきずくコムシアター(☎0691・Eメール:kgkagawa@io.ocn.jp)・③=転倒予防を考える会(☎1600・Eメール:tentou@417.co.jp)・④・⑤=地域は家族・コミュニケーション(☎2176・Eメール:keido@chiikiwakazoku.org)

臨時保育士

児童課 ☎8808

働く保護者の保育ニーズにこたえるため、臨時保育士を募集します。

対象=保育士資格を持つ人▷勤務先=市内の公立保育所

歌保健福祉センター…11月9日、飯山総合保健福祉センター…11月10日、午前9時~正午、生活相談☎ひまわりセンター…毎週水曜日、綾歌保健福祉センター…毎週水曜日、飯山総合保健福祉センター…毎週水曜日、午前9時~正午、介護相談☎安心でできる住まいづくり相談☎ひまわりセンター…11月15日・午前9時~正午ボランティア相談☎ひまわりセンター…祝日、日曜日を除く毎日・午前9時~午後5時
●少年相談 休日、土曜日を除く毎日・午前8時半~午後5時▷少年育成センター▷電話相談(☎012201734970)・(☎012201783079)
●子育て一泊相談 川西コミュニティセンター…11月27日
●人権相談 市役所…11月9日・午前10時~午後3時飯山総合保健福祉センター…11月2日・午前10時~午後3時
●障害者相談・障害児(者)地域療育相談 市役所…11月17日・午後1時半~4時半、☎…11月2日・午後1時半~4時、☎…11月2日・午前10時~正午
●難聴・言語障害児相談と訓練 偶数月に開催
●定例農家相談 時間は午前9時から正午まで。②2階会議室…11月1日・12月1日、栗原コミュニティセンター…11月8日、市役所…11月9日。詳しくは、農業委員会(☎826)へ。
●不動産無料相談 11月18日・午後1時~3時半▷市民会館第10会議室▷(別)県宅地建物取引業協会(☎087182312300)
●職業相談 ①業務課…毎月第3火曜日、栗原コミュニティセンター…毎月第3金曜日

「男女共同参画プランまるがめ」原案に対する意見

企画課 ☎8839

市ホームページなどで公表中の「男女共同参画プランまるがめ」原案に対する意見を募集しています。頂いた意見などを参考に、「男女共同参画プランまるがめ」の最終案を作成します。

●締め切り=11月15日(火)まで
詳しくは、市企画課へ。

バードウォッチング(探鳥会)参加者

環境課 ☎8836

一緒に野鳥を観察してみませんか?小学生以下の人は、保護者同伴で参加してください。

とき=11月19日(土)・午前9時~11時半(雨天の場合、11月20日(日)に順延)

▷ところ=土器川生物公園▷定員=50人(申込順)▷参加料=無料▷締め切り=11月16日(水)

丸亀うちの製造技術・技法講座

うちの港ミュージアム ☎7055

丸亀うちの作り方を、一度学んでみませんか。

とき=平成18年1月17日(火)~31日(火)・午前9時~午後5時▷ところ=うちの港ミュージアム▷部門=貼加工の部、骨製造の部▷定員=各10人程度▷参加料=無料▷締め切り=12月24日(土)▷申込先=うちの港ミュージアム

平成18年度市立幼稚園新入園児

学校教育課 ☎8821

入園先については、通園区に従って

旧丸亀市・綾歌町・飯山町それぞれの範囲内での入園となっています。

対象=1年保育:平成12年4月2日~平成13年4月1日生まれ、2年保育:平成13年4月2日~平成14年4月1日生まれ、3年保育:平成14年4月2日~平成15年4月1日生まれ▷受付期間=11月1日(火)~21日(月)・午前9時~午後4時半(土・日曜日、祝日を除く)

入園申込書は各幼稚園にあります。また、幼稚園の概要についても、各幼稚園と市学校教育課に備え付けています。幼稚園の様子について詳しく知りたい人は、電話または直接幼稚園を訪問して見学、ご相談ください。

- 西幼稚園 ☎4330
- 城北幼稚園 ☎6107
- 城坤幼稚園 ☎3901
- 城東幼稚園 ☎3582
- 城辰幼稚園 ☎7302
- 郡家幼稚園 ☎7116
- 本島幼稚園 ☎3416
- あやうた幼稚園 ☎3011
- 飯山南幼稚園 ☎4024
- 飯山北幼稚園 ☎4023

※本島・あやうた・飯山南・飯山北幼稚園は、1・2年保育のみの募集です。

第3回本島町林野火災跡地植林ボランティア

企画課 ☎8839

今回は本島町小阪地区約1ヘクタールで植林を実施します。台風などで船が出港できない場合は、11月27日(日)に順延します。

船賃(往復1,010円)、弁当、飲み物、作業服、雨具、駐車料金は各自ご負担ください。

とき=11月20日(日)・午前7時丸亀港合同待合所集合(午後2時50分に丸亀

港帰着予定)▷定員=250人程度(申込順)▷締め切り=11月10日(休)▷駐車場=市営港駐車場または福島駐車場(有料)▷申込先=市企画課
詳しくは、市企画課へ。

お知らせ

電話加入権の公売

税務課 ☎8856

市税、国民健康保険税の滞納で差し押さえた電話加入権を、入札により公売します。

とき=11月8日(火)・午前10時15分▷ところ=市役所本館2階第3会議室▷注意事項=①入札参加者は印鑑と現金を持参②代理人や未成年者は事前に問い合わせが必要③事情により当日公売を中止することがあります

なお、公売公告は市役所と市内11か所の掲示板に掲示しています。

生活習慣を見直そう

保険年金課 ☎8842

医療費が高くなる原因に生活習慣病があります。生活習慣病には、高血圧症、高脂血症、糖尿病などがあり、過食や運動不足など日常の生活習慣が原因で起こります。これらの疾患は、肥満、特に内臓に脂肪が蓄積した肥満が関係していることが分かってきました。

「肥満(内臓肥満)」の人で、軽度でも高血圧症、高脂血症、糖尿病といった生活習慣病を二つ以上持っている状態が「メタボリックシンドローム(代謝異常症候群、内臓脂肪症候群)」です。自覚症状はなく、個々の検査値が異常でなくても、相乗作用で動脈硬化や循環器病による突然死を引き起こすこともあります。

生活習慣を見直して健康長寿を目指しましょう。

みんなの相談室

●綾歌市民総合センター
●飯山市民総合センター
●弁護士無料法律相談 11月5日・午前9時~18時、午後1時20分、12月3日・午前9時~15時▷会場は後日連絡▷申し込み▷相談日直前の木曜日(11月5日)分の申し込みは11月4日・午前8時半~10時▷申込先▷市生活課
※多数の場合は抽選。相談は一人年度内1回限りです。

情報

ネットワーク

お知らせ・募集・催し

平成18年 丸亀市成人式

対象=昭和160年4月2日から昭和61年4月1日までに生まれた人▷とき=平成18年1月9日(祝)・午前10時開場▷ところ=ニューレオマワールド▷問い合わせ先=市生涯学習課(☎1392) 詳しくは、広報12月号でお知らせします。

アンナ・ゴウラリ ピアノ・コンサート

とき=11月12日(土) 午後7時半開演▷ところ=丸亀市猪熊弦一郎現代美術館2階ミュージアムホール▷入場料=前売り3,000円、当日3,500円、高校生以下1,000円▷問い合わせ先=丸亀市猪熊弦一郎現代美術館(☎7755)

生活設計情報教室 「くらしのセミナー」

とき=11月18日(金)・午前10時~11時半▷ところ=ひまわりセンター4階研修会議室▷演題=医学の立場から見た環境問題~今、人の体に起きつつあること▷講師=奥田俊洋さん(東京大学保健管理センター内科助手医学博士) 託児(1歳から小学3年生まで)を希望する人は、11月4日(金)までに申し込んでください。申し込みなど詳しくは、市生活課(☎8809)へ。

再就職準備 Re・Beワークセミナー

対象=出産や育児、介護などのために退職し、再就職を希望する人▷とき=11月15日(火)、16日(水)・午前9時半~正午▷ところ=飯山市民総合センター分館2階▷内容=再就職活動で役立つビジネスマナーの練習、インターネットを利用した求人情報、再就職情報の収集など▷定員=20人(申込順)▷参加料=無料

一時保育(満8か月から就学前までの子ども、定員7人)を希望する人は、11月8日(火)までに申し込んでください。申し込みなど詳しくは、財団法人香川事務所(☎087-822-2027)へ。

パートタイム 労働ガイダンス

雇用保険や社会保険、税金など、パートで働くときに知っておきたい基礎知識や情報について説明します。ガイダンス終了後、個別の労働相談もお受けします。 とき=11月15日(火)・午後1時~3時▷ところ=飯山市民総合センター分館2階▷定員=20人(申込順)▷参加料=無料▷申込先=財団法人香川事務所(☎087-822-2027)

家庭教育フェスタ2005

子育て中のお父さんやお母さんと、地域で子育てを応援してくれている人たちが力を合わせて実施する手作りのフェスティバルです。 とき=11月6日(日)・午前10時~午後4時▷ところ=さぬきこどもの国芝生広場(香南町)▷内容=ワークショップ、お楽しみ発表会、体験コーナー、バザーなど▷問い合わせ先=県生涯学習課(☎087-832-3774)

国際ソロプチミスト チャリティーバザー

とき=11月20日(日)・午前10時~午後4時▷ところ=市民会館▷内容=衣料、食品、花の販売、喫茶コーナー、絵手紙展▷問い合わせ先=市秘書広報課(☎8800)

児童館へ行こう

(天体観望会) 対象=どなたでも▷とき=11月12日(土)・午後7時~8時半(天候により、

中止の場合があります)▷ところ=まなびらんど屋上天体ドーム▷参加料=無料

親子でバス遠足

対象=幼児、小学生と保護者▷とき=11月19日(土)・午前9時半~午後3時▷ところ=さぬきこどもの国(香南町)▷定員=25人(申込順)▷参加料=一人500円(小学生以上) 申し込みなど詳しくは、丸亀市児童館(☎1091)へ。

四国リハビリテーション学院 学院祭

とき=11月6日(日)▷ところ=四国リハビリテーション学院(宇多津町)▷問い合わせ先=市秘書広報課(☎8800)

MIMOCAのイベント

丸亀市猪熊弦一郎現代美術館(☎7755) ワークショップ 「ミラクル・アート・ピザ」 対象=小・中学生▷とき=11月19日(土)・午前10時~午後2時▷ところ=丸亀市猪熊弦一郎現代美術館2階造形スタジオ▷定員=20人▷参加料=300円▷締め切り=11月4日(金) 「みんなでモデル ~自分のモノは皆のモノ~」 対象=小学3年~中学1年生の女子▷とき=12月10日(土)、11日(日)・午後1時~4時(全2回)▷ところ=丸亀市猪熊弦一郎現代美術館2階造形スタジオ▷講師=笠原恵実子さん(現代美術作家)▷定員=25人▷締め切り=11月25日(金) 申し込みなど詳しくは、丸亀市猪熊弦一郎現代美術館へ。

オープン・スタジオ

絵の具や土粘土で遊びましょう。申し込みは不要です。 対象=子ども、保護者▷とき=11月5日(土)・午前10時~11時半▷ところ=丸亀市猪熊弦一郎現代美術館2階造形スタジオ▷参加料=無料

募集 男性のための ナイスミドル講座

日	時間	内容	講師
12月1日(木)	13:30~15:30	生活習慣病ってなに?	医師
12月7日(水)	13:30~15:30	毎日の生活の中で継続できる運動を見つけよう	理学療法士
12月14日(水)	9:30~13:00	調理実習	栄養士
1月18日(水)	13:30~15:30	今までの経験を生かしてみませんか	シルバー人材センター
1月25日(水)	13:30~15:30	年金と医療費制度 介護保険制度	社会保険課 長寿課
2月1日(水)	13:30~15:30	色彩講座	カラーコーディネーター

対象=60歳代の男性▷ところ=ひまわりセンター▷定員=30人(申込順)▷参加料=300円(調理実習費)▷申込期間=11月14日(月)~18日(金) 申し込みなど詳しくは、市健康課(☎8806)へ。

丸亀市福祉ママ会議 チャリティーバザー

収益金は、市内の寝たきり老人などの福祉向上に役立てています。 とき=12月4日(日)・午前9時~午後2時▷ところ=ひまわりセンター4階研修会議室▷出品品=食品、衣料品、雑貨など▷問い合わせ先=丸亀市社会福祉協議会(☎25700)

MOA美術館 香川児童作品展

とき=11月5日(土)、6日(日)・午前10時~午後3時▷ところ=MOA美術館香川児童作品展(地域展)実行委員会(☎5657)

納付は便利な口座振替で
国民健康保険税/4期分
介護保険料/4期分
(普通徴収分)

納期●11月10日~30日

時~午後3時▷ところ=資料館▷入場料=無料▷問い合わせ先=MOA美術館香川児童作品展(地域展)実行委員会(☎5657)

労災病院 公開健康講座

とき=11月17日(木)・午後1時半~3時▷ところ=香川労災病院管理棟3階会議室▷演題=口腔外科ってどんなことをするところなの?「口の中にできる病気について」▷講師=森谷徳文さん(香川労災病院歯科口腔外科医師)▷受講料=無料▷問い合わせ先=香川労災病院庶務課(☎3111)

募集 カラオケ大会出場者

まるがめ競艇では、吉本興業のものまねタレント、太平マサヒコ司会の「よしもとカラオケ大会」を開催します。



出場者全員には記念品を、入賞者にはすてきな賞品をご用意していますので、奮ってご応募ください。 とき=12月11日(日)・午前10時~10時半▷ところ=丸亀競艇場イベント広場ステージ▷締め切り=11月30日(水) 申し込み方法など詳しくは、まるがめ競艇・宣伝担当(☎5141)へ。

募集 エコ丸工房へ行こう

(一般向けリサイクル実践講座) 11月5日(土)=古布で作る刺し子風バッグ▷12日(土)=古布で作る簡単表装▷19日(土)=古布で作るドレス型手ふきタオル▷20日(日)=廃木材で作るクリスマスのおもい入れ 持参する物が必要な講座があります。

申し込みなど詳しくは、クリントピア丸亀(☎1144)へ。

法務局くらしの相談所

とき=11月27日(日)・午前10時~午後3時▷ところ=ピコ丸亀(JR丸亀駅改札側)▷相談内容=登記、戸籍・国籍、供託、人権など▷相談料=無料▷問い合わせ先=高松法務局庶務課(☎087-821-6191)

まなびらんど 市民教養講座

とき=11月10日(木)・午後1時半~3時▷ところ=まなびらんど5階視聴覚室▷演題=高齢者の主張「君は夕日を見たか」ほか▷講師=大川俊夫さん(元城北小学校長)ほか▷参加料=無料▷問い合わせ先=市生涯学習課(☎1392)

備讃瀬戸海上交通センター 施設の一般公開

とき=11月6日(日)・午前10時~午後3時▷ところ=備讃瀬戸海上交通センター(宇多津町)▷問い合わせ先=備讃瀬戸海上交通センター整備課管理係(☎3366)

「都市再生街区基本調査」に伴う調査

調査に市民のみなさんの立ち会いは必要ありません。 対象地域=丸亀市の人口集中地区▷期間=11月~平成18年3月(予定)▷作業内容=公共基準点および官民境界杭などの状況を現地調査▷問い合わせ先=都市再生機構西日本支社都市再生企画部(☎06-6969-9585・平日の午前9時半~正午、午後1時~5時)

まるがめ競艇
*中継ケーブルビジョン38chで放送中

丸亀市議会議員杯
11/1(日) 2(月) 3(水) 4(木) 5(金) 6(土)
GI 開設51周年記念競走
宮島チャンピオンカップ(場外発売)
3(水) 4(木) 5(金) 6(土) 7(日) 8(月)
一般競走 10(日) 11(月) 12(金) 13(土)
GI 競艇キングカップ
開設53周年競走(場外発売)
12(土) 13(日) 14(月) 15(火) 16(水) 17(木)
SG 第8回 チャレンジカップ(場外発売)
22(土) 23(日) 24(月) 25(火) 26(水) 27(木)
JLCカップ 29(土) 30(日) (~12/4(日))

よしもとお笑い万年堂
11月のパフォーマンス

〈11月6日(日)〉
B&Bステージ
●午前10時
●第8R発売中
(イベント広場)

〈B&B〉

国税庁ホームページのご利用を

国税庁のホームページから、国税に関する申告手続き、質問など様々な情報が得られます。お気軽にご利用ください。

●**国税庁ホームページアドレス**
http://www.nta.go.jp/

防衛庁自衛隊採用試験

【自衛隊生徒】

資格=中学校卒業(見込みを含む)の人で、平成18年4月1日に15歳以上17歳未満の人▷第1次試験日=平成18年1月14日(土)▷受付期間=11月1日(火)~平成18年1月10日(火)▷問い合わせ先=自衛隊丸亀募集事務所(☎06420)

ドイツ兵俘虜の製作品

「丸亀ドイツ兵俘虜研究会」は、西本願寺塩屋別院、通称「御坊さん」に1914年から約2年半にわたって収容されていたドイツ兵俘虜約330人について研究しているグループです。

資料によれば、ドイツ兵俘虜たちが収容所内で作った作品の展示即売会が、1917年3月10日、11日に教覚寺で行われています。どなたか、ドイツ兵俘虜の製作品、または、ドイツ兵俘虜に関する品物や情報をお持ちの人はいませ

んか。何でも結構ですので、ぜひ、ご連絡ください。
●問い合わせ先=市秘書広報課(☎08800)

新丸亀市環境水フォトコンテスト

丸亀市役所ロビーに、応募作品を展示します。

応募規定=水をテーマにした環境写真で、丸亀市内で撮影した物▷作品サイズ=四つ切り▷締め切り=11月30日(水)

応募方法など詳しくは、丸亀ロータリークラブ(☎08300)へ。

飯野町誕生50周年記念ふれあいのまつり

とき=11月12日(土)・午前9時~午後4時、13日(日)・午前9時~午後3時▷ところ=飯野コミュニティセンター、飯野小学校、JA飯野支所▷内容=松尾香コンサート、芸能発表会など▷問い合わせ先=飯野コミュニティセンター(☎06397)

太極拳体験会

とき=11月12日(土)・午前9時半~11時半▷ところ=蓮池公園軽運動室
上靴が必要です。▷問い合わせ先=市秘書広報課(☎08800)

里山ハイキング

栗熊コミュニティ主催のハイキングです。ぜひ、ご参加ください。

とき=11月20日(日)・午前9時~11時半(小雨決行)▷集合場所=綾歌森林公園管理棟▷参加料=無料▷持参する物=帽子、手袋、水筒、タオルなど
申し込みなど詳しくは、栗熊コミュニティセンター事務局(☎06605)へ。

水墨画「丹頂クラブ」

墨一色で描く絵画の魅力を体験してみませんか。

とき=毎月第1、第3土曜日・午後1時~3時▷ところ=まなびらんど4階第2講座室▷会費=入会金1,000円、月額1,000円▷問い合わせ先=市秘書広報課(☎08800)

歩き遍路交流会 金毘羅街道一日ウォーク

とき=11月13日(日)▷行程=午前9時妙法寺(富屋町)集合、徒歩で金毘羅街道へ(途中で弁当昼食)→高燈籠、松尾寺(琴平町)→琴平駅、電車で丸亀駅へ(午後4時解散)▷定員=20人(申込順)▷参加料=無料(ただし、交通費は各自負担)▷持ち物=弁当▷問い合わせ先=市秘書広報課(☎08800)

資料館ガイド ☎5366

暮らしの記憶展
—昭和を語る道具たち—



三輪トラック アキツ号 (昭和24年製)

とき=11月3日(日)~12月11日(日)
午前9時半~午後4時半
ところ=資料館1階展示室
入場料=無料

【特別展】みちのくのこけし展

とき=11月13日(日)まで
ところ=資料館1階ロビー
※月曜日休館します。

MIMOCA 丸亀市猪熊弦一郎現代美術館 ☎7755
URL http://web.infoweb.ne.jp/MIMOCA/

花人 中川幸夫の写真・ガラス・書
—いのちのかたち—

会期：平成18年1月9日(祝)まで(12月25日~31日休館)



傾れ(ナダレ)/1991 中川幸夫

【企画展関連】
◆**子どもギャラリー・トーク 花仙人の小さな旅**
対象=小学生
とき=11月12日(土)・午後2時
ところ=美術館1階受付前集合(申し込み不要)
参加料=無料(保護者は観覧券が必要)
◆**キュレーターズ・トーク**
とき=会期中の日曜日・午後2時
集合=美術館1階受付
参加料=無料(観覧券が必要)
※市内在住で65歳以上の人は観覧料が無料です。老人手帳、免許証など住所と年齢を確認できるものを1階受付に提示してください。

●11月のサイクリング/紅葉を楽しみながら走りませんか。とき=11月13日(日)▷ところ=首山観音(高瀬町)▷集合→

石綿健康相談窓口をご利用ください

石綿による健康影響などについては、香川産業保健推進センター、香川労災病院に相談窓口を設置していますが、今回、集中相談日を設けますので、ご利用ください。

とき=11月18日(金)、12月16日(金)・午前10時~午後4時▷ところ=香川産業保健推進センター(高松市)▷問い合わせ先=香川産業保健推進センター(☎087 826 3850)

第2回 福祉機器展

展示している福祉機器は、実際に触

れて体験することができます。相談コーナーでは、理学療法士、作業療法士、言語聴覚士、社会福祉士、ケアマネジャー、建築士などリハビリテーション関連の専門家が相談をお受けします。
とき=11月20日(日)・午前9時半~午後3時半▷ところ=市民体育館サブアリーナ▷問い合わせ先=香川労災病院庶務課(☎03111)

市民会館 ☎4141

しゅうさえこファミリーコンサート& 忍たま乱太郎ショー

●とき=12月17日(土)
開演 ①午後1時半・②午後4時半
●入場料=子ども1,500円、大人1,800円
親子3,000円(全席自由席)



—好評発売中—

イベント情報

天童よしみコンサート



卓越した歌唱力と明るいキャラクターで人気の天童よしみがやって来ます。「珍鳥物語」、「人生しみじみ」、「夜明け」などのロングヒット曲や楽しいトークをお楽しみに。

●とき=11月19日(土)・午後2時 夜 午後6時
●入場料=SS席 7,500円(当日 8,000円)
S席 5,500円(当日 6,000円)
A席 3,000円(当日 3,500円)

—好評発売中—

アイレックス ☎6800

→=市役所前・午前8時半▷持ち物=手袋、帽子、水筒、雨具など▷問い合わせ先=市秘書広報課(☎08800)



早明浦ダムの貯水率が3分の1以下となり、出現した旧大川村役場（7月31日撮影）
香川用水から取水された原水は、県営中部浄水場から中讃地区へ：写真右下

ふるさとウォッチング®

写真・文/石井 誠一

上水道敷設

いつでもどこでも 水が使える

蛇口を捻るといつでも水が使える水道。普段何気なく使っている水が、使えなくなったらどうだろう。今年、梅雨時から降水量が少なく、四国の水瓶と呼ばれる高知県の早明浦ダムの貯水量が底をつくなど毎日のように貯水状況が報道されていた。昭和四十八年にダムが完成して、平成六年に続いて二度目の大渇水。貯水率がゼロとなったが、九月六日の台風十四号の大雨で早明浦ダムの貯水量は一気に満水となった。

市の水道の歴史と現状について考えてみよう。丸亀の上水道敷設は、明治四十五年の市会で可決され、土器川左岸の土居町南東端に浄水場が造られた。配水池を丸亀城二の丸に設け、大正十五年十月に待望の上水道が市街地に完成した。当時の計画給水人口は三万人で、一人一日当たり百十リットル程度だった。

水道の歴史と現状について考えてみよう。丸亀の上水道敷設は、明治四十五年の市会で可決され、土器川左岸の土居町南東端に浄水場が造られた。配水池を丸亀城二の丸に設け、大正十五年十月に待望の上水道が市街地に完成した。当時の計画給水人口は三万人で、一人一日当たり百十リットル程度だった。

丸亀の水問題を解決した。今では香川用水から県営水道として供給（平成十六年度丸亀二七・〇％、綾歌一六・八％、飯山五五・八％）を受け、当初は土器川の伏流水や深井戸から水を得たのに対し、多方面に水源を求めることにより、安定した水の確保ができるようになった。今では一人一日四百リットル近くの使用量が増えている。丸亀の水道料金は県内で最も安い。自由に水が使えなかったら……、限りある水資源を大切にしよう。



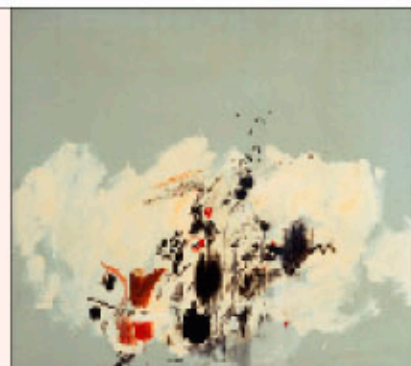
〔国土地理院発行5万分の1地形図「丸亀」を約83%に縮小〕

ろに水を入れていた。初めての水道が引けたとき、台所やふろ場の改造がどの家庭でも進み、併せて電気製品やガスも使われ始め、家事労働も楽になった。洗濯機や水洗トイレの普及とともに一人当たりの水需要は増加し、工業の発達・人口の増加により水道事業は次々と拡張されていった。丸亀地区の農村部では昭和三十年代前半に、綾歌地区や、飯山地区でも三十年代に上水道が普及し、一段と生活が便利で、衛生的になった。

猪熊ギャラリー

Sky Promenade 1957年作
油彩・カンヴァス

渡米後は、事象のイメージを画面全体に表した作品を制作しています。白黒が中心の色づかみや空間の広がりを意識した構図が東洋的な印象を与えます。



市のホームページをこ存じですか？
▼トップの「本日の丸亀市」コーナー。旧丸亀市から引き継がれたコーナーで、郷土にゆかりのある県外の人たちにも毎日のふるさとを伝えようというもの。意外と手間が掛かるので合併を機に見直す話もありましたが、県内外から励ましメールを頂き、幸か不幸か(?)存続に至っています。▼毎朝、担当者が頭を悩ませながら更新中。一度ご覧ください。(桐)