

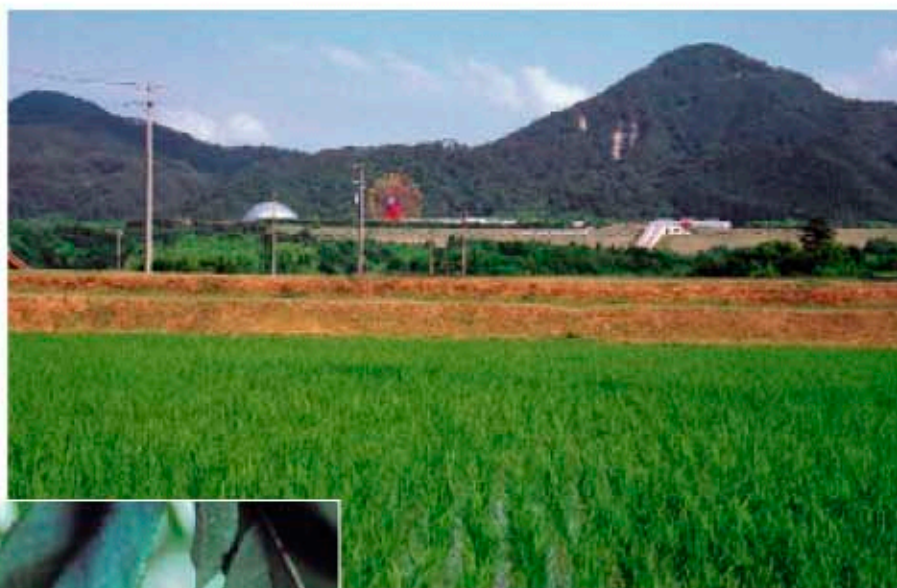
平成17年7月1日発行 通巻第4号 毎月1日発行 丸亀市役所☎0877②2111(代表)

# 広報 まるがめ

2005年

Municipal Newsletter Marugame

No.4



## 丸亀の夏を彩る風物詩

### 今月の主な内容

- 
- 3 **特集** 平成17年度予算関連
- 新井市長 市政方針
  - 限られた財源を重点的・効果的に
  - 重点施策の紹介
- 
- 8 まちづくりをみなさんと一緒に
- 
- 12 市民のひろば
- 

節水にご協力を

# 7月のカレンダー

1・金
2・土 半夏生
3・日 土器川クリーン作戦/土器川生物公園で自然と遊ぶ(21分)
4・月
5・火
6・水
7・木 小暑/七夕
8・金
9・土
10・日
11・月
12・火
13・水
14・木
15・金
16・土
17・日
18・月 海の日
19・火 土用
20・水 図書館サマータイム(～9月20日)(18分)
21・木
22・金
23・土 大暑
24・日
25・月 テレビ広報(中讃テレビ・～31日)
26・火
27・水
28・木 夏休み親子施設見学(19分)
29・金
30・土 来恋祭まつり(～31日/アイレックス)(23分)
31・日

### 表紙のことは

#### ふるさとの歳時記(7月)

「夏」から何を連想しますか? 暑さの中に 服の涼を呼ぶ伝統のうちわ。水田に緑のじゅうたんを敷き詰めたような 面の早苗。真っ赤に熟した甘さいっぱい桃。子どもたちにとっては、もうすぐ夏休み。今年も暑い夏の思い出をいっぱい作ってください。



## 笑顔で観光客をお出迎え

鷗岡美智子さん(丸亀市総合案内所)  
造田 聡子さん(丸亀市総合案内所)



JR丸亀駅にある丸亀市総合案内所で、丸亀にやって来た観光客に笑顔で接する鷗岡さんと造田さん。いわば観光丸亀の最前線。絶え間なく訪れる人たちの要望に、一つ一つ親切に対応する姿は、市のイメージアップに欠かせない。

「駅構内に案内所が移転してお客様も増えましたね。合併で案内所する範囲が広がりました。ここですべて対応できるわけではありませんが、できる範囲で精一杯やっています」と、顔を合わせてにっこり。その間にも訪れる観光客に「こんにちは」と、優しく出迎えていた。

丸亀のお土産に、二人の笑顔もぜひどうぞ。

●市の人口(6月1日現在) 前月比  
人口 110,209人(+47)  
男 53,073人(+47)  
女 57,136人(±0)  
世帯数 41,116世帯(+41)



●市の面積 111.79km<sup>2</sup>

●交通事故(5月) 事故 132件 死者 0人 負傷者 163人  
●救急出場回数 354回  
●火災の発生 2件



# 新「丸亀市」の発展と改革に全力

## 新井市長 市政方針で表明

新市の実質的なスタートである平成十七年度のまちづくり施策を議論する六月定例会市議会が一日から二三日まで開催されました。

議案の審議に先立ち、新井市長が、市政運営の基本となる「市政方針」を明らかにしました。そのあらましをお知らせします。

### 市政の基本に「丸亀生き生き構想」

市町合併は、地方分権の流れの中で、少子高齢化や地域経済の活性化、行財政改革などの行政課題に対して、次世代に向けた地方自治の姿はどうあるべきか、どう対応すべきかを見直す絶好の機会です。

このような地方自治の転換期においては、厳しい財政環境を克服し、新市建設計画の将来像、「自然と歴史が調和し、人が輝く田園文化都市」を目指した道

筋を明らかにしていくことが重要です。

そこで、市政に対する基本的な考え方として、「丸亀生き生き構想」を発信します。

この構想に基づき、日々の改革行動を通じ、限られた財源を有効に活用し、市政の無駄を省き、創意と工夫によって新「丸亀市」の発展と改革に全力を傾注します。

平成十七年度の市政運営に当たり、「丸亀生き生き構想」に掲げる次の五つの施策を重点的施策と位置付け、積極的に取り組めます。

第一 旧市町の融和と新市の一体的発展

- 循環バスなど生活環境のネットワーク化
- イベントの活用などにより連携と交流を促進し、新市の一体感を醸成

第二 行財政改革の推進

- 民間活力の活用、事務事業の

見直し、人件費総額の削減など徹底した改革への取り組み

●踏み込んだ定員管理目標の設定による行政のスリム化

●行政改革大綱、行財政改革推進計画の策定と情報公開の実施

第三 学校教育の充実と地域教育、家庭教育の推進

- 子どもが安心して健やかに育つことができる環境づくり
- 学校給食における「地産地消」の推進

第四 地域に根ざした福祉の充実

- 子育て環境の向上による少子化の解消
- 障害者や高齢者が生き生きと暮らせる環境づくり

第五 産業の活性化

- 農産物の「地産地消」を推進し、地場産業を育成・振興
- ベンチャー企業などの育成・支援

### 継続性の確保と一体感の醸成

平成十七年度は、新市にとつて、まちづくりへの大きな期待が寄せられる年です。

しかし、財政面では、市税の減収や三位一体改革の推進による地方交付税などの減額措置などにより、歳入の縮小は避けられず、歳出面では、扶助費の増加、さらに昨年の台風災害による公共施設の復旧事業に多額の財源を要するなど、厳しい予算編成を強いられています。

予算編成については、合併協議を踏まえ、「継続性の確保」と「新市の均衡ある発展と住民の一体感の醸成」を最重点課題として、「新市建設計画」に基づく新しいまちづくりに重点的かつ効果的に配分しました。

「新市建設計画」に掲げられます七つのまちづくりの基本方針

針は次のとおりです。

- ①自然との共生
  - ②生活環境の整備
  - ③産業の振興
  - ④教育・文化の振興
  - ⑤健康・福祉・安心の確保
  - ⑥行財政の改革
  - ⑦コミュニティの活性化
- なお、それぞれの重点事業については、6・7頁で紹介しています。以上が平成十七年度の市政の方針と施策の概要です。

### 市長の決意

わたしは、市民の目線に立ち、「市民の声を市政に反映すること」を信条としてまいりました。これからも、様々な機会を通じて、市民のみなさんの考えを肌で感じながら、「決断」と「行動力」をもって、十一万市民のみなさんと共に、新「丸亀市」発展のために取り組んでまいります。

■平成17年度の主な新規・臨時事業

(単位:千円)

環境保全率先実行計画データ整理システム改善委託	420	丸亀港開港30周年記念事業	1,000
飯山地区循環バス運行業務委託	13,200	不審者対策学校巡視員配置事業	2,619
外浜団地外壁等改修事業	46,600	防犯防護用具購入事業	773
丸亀城内見返り坂便所改修事業	2,500	学校インターネット合併関連ネットワーク整備事業	18,487
指定ごみ袋、粗大ごみ用シール作成及び販売業務委託	53,500	子ども安全パトロール事業	678
墓地管理システム変更事業	2,500	米飯給食炊飯加工賃補助金	14,503
青ノ山墓地公園内園路等舗装事業	11,279	資料館1階多目的便所設置事業	4,460
城南共葬墓地施設整備事業	7,890	2歳児歯科健診委託事業	2,079
桜谷聖苑法面補強防災事業	34,000	人間ドック委託事業	18,395
浜町公衆便所改修事業	4,950	手話通訳者派遣委託事業	500
江の浦港待合所改築事業	11,951	郡家青い鳥教室整備・空調設備新設工事(5教室)	43,651
献穀田実施助成事業	3,000	国民保護法関連事業	666
いきいき農業振興資金融資預託事業	20,000	消防通信システム整備事業	8,355
フルーツの里づくり基礎調査業務委託	730	統計調査統合管理システム委託事業	2,036
第36回放魚祭負担金	350	飯山南・北コミュニティセンター施設整備事業	2,000
産学支援等事業補助金	750	岡田コミュニティセンター改築事業	437,000
丸亀TMO運営等補助金	800	地域ICT未来フェスタinかがわ参加事業	3,500
新丸亀市の鳥獣図作成委託料	3,000	市の木、市の花選定事業	1,000
合併記念お城まつり開催事業	34,000		

※ICTとは、Information and Communications Technologyの略で、これまでの「IT(情報通信技術)」に「Communication(コミュニケーション)」を加えた概念。

■一般・特別・水道事業会計の規模

会計	予算額
一般会計	378億8,000万円
特別会計	
競艇	511億3,000万円
国民健康保険	102億2,830万円
国保診療所	1億4,730万円
公共下水道	39億 630万円
駐車場	2億7,400万円
老人保健	111億6,930万円
介護保険	58億7,470万円
農業集落排水	4億6,870万円
養護老人ホーム	3億1,420万円
水道事業会計	35億 529万円

加えて、競艇事業収入については、平成十六年度に引き続き収入は見込めない状況となっており、新市の財政環境は極めて厳しいものがあります。

**歳出** 義務的経費のうち人件費は、合併効果により議員・委員報酬をはじめ特別職および一般職の給与が、人員減や一般職管理職手当の改正などで、前年度予算額と比較し、約四億七千万円の減額となっています。公債費についても償還ピークを過ぎたことから、前年度予算額と比較し、約一億九千万円の減額となっています。

一方、扶助費は、旧二町分の生活保護費や児童扶養手当に係る県の事務が新市に移管されたこと、さらには合併協議に基づき市民サービスの維持拡大などにより、市民の健康福祉に係る関係経費が増加し、前年度予算額と比較し、約七億三千万円の増額となっています。また、物件費や補助費などについては、

特別会計については、競艇事業をはじめ九会計の総額は、八百三十五億二千二百八十万円で前年度予算と比較して六・〇%の減額となっており、このうち競艇事業会計については、売り上げの低迷を受け、率にして約一〇・五%の減額となっています。

以上、平成十七年度予算については、合併協議内容を十分踏まえて限られた財源を重点的かつ効果的に配分し、新「丸亀市」のスタートがスムーズにいくよう、編成しました。

市民のみなさんのご理解とご協力をお願いします。

平成17年度 一般会計 本予算 378億 8,000万円

新市が直面する財政環境については、まず、歳入面では市税の減収や国の三位一体改革の推進による地方交付税などの減額措置などにより縮小は避けられません。

一方、歳出面では、扶助費の増大はもとより、一市二町の継続事業の推進や昨年の台風災害による公共施設などの復旧作業に多額の財源を要し、歳出に見合う歳入を確保することは困難な状況にあります。

このため、新市の実質的なスタートとなる平成十七年度予算編成については、

これまでの合併協議会での調整や事務事業の一元化作業などをしっかりと踏まえ、「継続性の確保」と「新市の均衡ある発展と住民の一体感の醸成」を最重点課題としました。具体的には、限られた財源の重点的かつ効果的な配分に努めるとともに、不足する財源については、合併効果による内部事務経費の圧縮や経常経費のさらなる削減によりねん出することに努めました。

今年度の一般会計の予算規模は、三百七十八億八千万円となっています。平成十六年度の一市二町当初予算合計

は、合併による事務事業の見直しにより約四億円の経費削減を図り、各特別会計への繰出金については、経費圧縮や特別会計での地方債の発行などにより前年度予算額より約五億三千万円の減額となっています。

次に投資的経費については、総額で約四十七億円を確保し、厳しい財政環境ではありますが、新市のスタートとして継続事業のほか合併関連事業や防災対策事業などを中心に、限られた財源の重点的かつ効果的な配分に努めました。その他の事業については、財源確保が極めて困難な状況を踏まえ、既設公共施設の安全確保と整備改善を第一に、道路や学校などの市民サービス根幹施設の改修や補修に限定することとしました。

限られた財源を重点的・効果的に 合併協議を踏まえ配分

■一般会計予算・歳入・構成比

区分	予算額	構成比(%)
市税	120億 291万円	31.7
繰入金	27億5,973万円	7.3
地方交付税	69億2,000万円	18.3
市債	31億9,910万円	8.4
国庫支出金	34億5,259万円	9.1
諸収入	23億2,406万円	6.1
県支出金	18億6,178万円	4.9
地方消費税交付金	10億 円	2.6
使用料・手数料	9億4,097万円	2.5
分担金・負担金	6億4,832万円	1.7
地方特例交付金	4億4,150万円	1.2
地方譲与税	7億9,110万円	2.1
財産収入	7億 505万円	1.9
自動車取得税交付金	2億 400万円	0.5
利子割交付金	7,300万円	0.2
その他	5億5589万円	1.5
歳入合計	378億8,000万円	100.0

■一般会計予算・歳出・目的別構成比

区分	予算額	構成比(%)
議会費	3億6,130万円	1.0
総務費	57億 29万円	15.1
民生費	116億5,067万円	30.8
衛生費	42億 236万円	11.1
労働費	2億4,256万円	0.6
農林水産業費	8億5,041万円	2.2
商工費	7億5,896万円	2.0
土木費	45億5,723万円	12.0
消防費	13億4,510万円	3.6
教育費	42億1,049万円	11.1
公債費	39億 62万円	10.3
諸支出金	5,001万円	0.1
予備費	5,000万円	0.1
歳出合計	378億8,000万円	100.0

■一般会計予算・歳出・性質別構成比 (単位:%)



◆平成17年度予算から

# 重点施策を紹介します

平成十七年度予算は、新市の将来像「自然と歴史が調和し、人が輝く田園文化都市」の創造に向け編成されました。豊かな自然や文化、都市基盤などを最大限活用しながら、限られた財源を重点的・効果的に配分する「全庁的な改革運動と運動した予算づくり」に努めています。ここでは、平成十七年度の重点施策を紹介いたします。

## 自然との共生

環境への負荷が少ない都市の実現のため、環境基本条例に基づいた環境基本計画の策定を目指します。

また、クリーンエネルギーの導入促進と市民の環境意識の高揚を図るため、住宅用太陽光発電システムの設置を支援し、地



住宅用太陽光発電システム

## 生活環境の整備

道路の整備は、市民生活の利便性の向上に加え、交流の促進や観光施設、公共施設のネットワーク化、都市機能や防災機能を確保するために必要です。

このため、さぬき浜街道の四車線化や国道32号バイパス事業の推進など幹線道路の整備を進めるとともに、国道・県道などを結ぶアクセス道や生活道路の整備に努めます。

下水道の整備は、より良い水環境をつくり出すうえで必要不可欠なものであり、また、浸水災害を防ぐ重要な役割も果たしています。このため、公共下水道、流域関連公共下水道事業、農業集落排水事業の施設整備を計画的に取り組みとともに、合併処理浄化槽の設置促進についても積極的に推進します。

## 産業の振興

桃をはじめ、イチゴ、ハッサクなど本市の特産物を全国に発信していく拠点として、「フルーツの里」づくりの調査研究を行うとともに、認定農業者への支援強化など農業施設の整備や「地産地消」の推進に取り組みます。

農道、水路、ため池などの土地改良施設は、農業生産を支える大切な施設であると同時に、生活の基盤施設として、また環境保全などの役割を担っています。今後とも計画的に整備を行うとともに、維持管理などの支援を行います。



三谷地区農業集落排水事業 污水処理施設 完成予想図(飯山町東板元)

## 教育・文化の振興

校舎、屋内運動場などの学校施設については、災害発生時における地域の避難所にもなり得るので、順次耐震診断を行い、耐震補強や改修を進めます。国道438号の道路拡幅に伴い、岡田小学校運動場を整備すると共に、老朽化している西中学校



快天山古墳(綾歌町栗原東)

の跡地については、現在の市民ひろばと一体化した公園として整備に着手します。

## 平成17年度の重点事業

(単位:千円)

<b>■新市の均衡ある発展と住民の一体感の醸成</b>	
・総合計画策定費	10,745
・行政改革大綱策定費	1,334
・都市計画マスタープラン策定費	6,000
・環境基本計画策定費	1,050
・新市誕生記念式典開催費	3,860
・新市発足記念コンサート開催費	5,000
・香川丸亀ハーフマラソン記念事業開催費	10,000
・市民ひろば整備事業費	909,281
・保健福祉センター駐車場拡張事業費	131,000
・土器川生物公園ゲートプラザ整備事業費	115,260
<b>■子どもたちの教育環境整備</b>	
・小・中学校、幼稚園の施設整備および耐震診断事業	88,063
・保育所改修および保育園新設補助金	78,460
<b>■環境対策の推進</b>	
・住宅用太陽光発電システム設置事業補助金	47,044
・公共下水道および農業集落排水施設建設	3,078,611
・合併処理浄化槽設置推進事業補助金	256,706
・本島町林野火災跡地森林再生事業	2,730
<b>■生活基盤施設の整備</b>	
・道路整備事業	886,995
・土地改良事業補助金	146,679
<b>■防災対策の推進</b>	
・地域防災計画策定費	8,484
・土器川ハザードマップ作成費	6,000
・防災用物資および備品等購入	8,605
・総合防災訓練実施費(4地区)	1,602
<b>■丸亀城保存整備</b>	
・史跡丸亀城石垣修復事業	38,925
・史跡快天山古墳整備事業	50,250

の全面改築に向け計画を策定するなど、緊急度に応じた教育施設の改築、改修を行います。

近年、子どもたちを巻き込んだ犯罪が多発しており、不審者対策が改めて問われています。このため、各小学校の下校時間に地域のボランティアや巡視員を配置するとともに、小中学校などに防犯防護用具を配備するなど、子どもたちの安全対策に取り組みます。

快天山古墳については、古墳時代前期に築かれた巨大前方後円墳として、昨年国の指定を受けました。今後、その貴重な史



丸亀市保健福祉センター(ひまわりセンター)

跡の保存と活用に向けた整備を進めます。丸亀城については、後世に伝える文化財として、傷みの激しい三の丸、南西櫓跡の石垣を修復します。また、「香川丸亀ハーフマラソン」については、新市誕生後の最初の大会として、また、六十回記念大会として、丸亀市を全国に発信できる魅力ある大会となるよう努めます。

## 健康・福祉・安心の確保

市民の健康づくりの基本となる「ヘルスプラン」を策定するとともに、基本健康診査の個人負担金については、対象者全員を、

丸亀市保健福祉センターの駐車場用地を拡張するなど、より利用しやすい施設を目指します。

また、金倉保育所の大規模修繕など保育所の施設整備に取り組み、受け入れ環境の充実を図ります。放課後留守家庭児童会については、那家校区の児童数の増加により、那家北・南青い鳥教室を一体の施設として、近接地に移転します。

センターについては、地域の窓口としてサービスの確保に努めます。

## コミュニティの活性化

旧丸亀市の地域では、既に各小学校区単位でコミュニティ組織が活発な活動を行っており、本年四月には、綾歌町の地域においてもコミュニティが設立されました。今後、飯山町の地域においても、地域住民と共に、コミュニティの組織化に取り組みます。また、コミュニティ施設の整備については、国道32号バイパス事業に関連し、岡田地区のコミュニティセンターを移転、新築すると共に、飯山町においても既存公共施設を利用した施設整備に向けて取り組んでいきます。

行政改革を断行していく中で、長期的な展望をもって、經常収支比率の改善に努め、中・西讃地域の核都市にふさわしい行政基盤の確立と自治能力の強化に取り組みます。

また、「市民にやさしい市役所づくりのため、窓口サービスの向上を図るとともに、市民総合



岡田コミュニティセンター

# まちづくりをみなさんと一緒に

市では、様々なまちづくりの計画の策定や条例の制定を進めています。計画などの策定に当たっては、市民のみなさんの声を市政に反映させるため、審議会やワークショップに参画していただきたいと考えています。新市の未来とまちづくりについて一緒に考えてみませんか。

## 総合計画を策定します

新市のまちづくりの指針となる「丸亀市総合計画」の策定に取り掛かります。今回は、計画の概要や策定方針をお知らせします。

策定に当たっては、いろいろな機会を設けて市民のみなさんご意見を伺いたいと考えています。

**計画の概要**

- 総合計画とは
  - ・市の最上位計画で、まちづくりの基本方針を示すものです。
  - 総合計画は、「基本構想」や「基本計画」などで構成します。
- 基本構想
  - ・十年後の将来都市像を描くもので、策定に当たっては、議会の議決が必要です。
- 基本計画
  - ・基本構想で示す将来都市像を実現するための施策や主要な事業を定めます。

**策定方針**

- 計画策定期間
  - ・平成十八年九月を目標とします。
- 計画対象期間
  - ・基本構想は、平成十九年度から平成二十八年度までの十年間とします。

とします。

- ・基本計画は、平成十九年度から平成二十三年度までの五年間とします。

**○基本的考え方**

- ・合併協議の中で策定した「新市建設計画」を基本に策定します。
- ・市民アンケート、まちづくり懇談会、市民ワークショップなど多様な手法により、広く市民のみなさんの意見を伺いながら策定します。
- ・「機能する総合計画」を目指して、計画策定後の進捗管理手法を構築します。

**「丸亀市総合計画審議会」委員を募集します**

「丸亀市総合計画審議会」は、総合計画策定に関する市長の諮問機関で、市議会議員・学識経験者・公共的団体の構成員など二十人で組織されます。市では、市民参画による計画策定に向けた新たな取り組みとして、市民委員を公募します。



## 行政改革大綱を策定します

財政状況が極めて厳しい状況にある中、市民のみなさんへの行政サービスを確保し、市役所として期待される役割を果たしていくためには、市民本位、成果重視の視点で、行政運営の安定化を図る必要があります。そのため、本年度に「丸亀市行政改革大綱」を策定し、また、行政改革を緊急に推進することから、「丸亀市行政改革推進計画」を策定します。

**「丸亀市行政改革推進委員会」の委員を募集します**

市の行政改革をより一層推進するため、行政改革推進委員会委員を一部公募し、市民のみなさんのご意見をお聴きします。

## 男女共同参画プランを策定します

市では、男女共同参画社会の形成に向け、男女がともに生き生きと暮らせるまちづくりを進めています。その実現までには、まだまだ多くの課題が残されています。

また、旧丸亀市の施策の行動

## 自治基本条例を策定します



市では、市民参画のまちづくりを進めています。このようなまちづくりを実現するためには、自治の基本的な事項を定め、市民や市のそれぞれの権利や責務を明確にし、住民自治の仕組みを制度化する「自治基本条例」の制定が必要です。

旧丸亀市においては、公募の

指針である「男女共同参画プラン」が、合併により効力を失い、改めて作り直さなければならなくなっています。

**「丸亀市男女共同参画審議会」の委員を募集します**

男女共同参画に関する重要事項などについて、みなさんの意見をお聴きし、今後の市政に反映させるため、男女共同参画審議会委員の一部を公募します。

市民らによる「自治基本条例を考える会」を組織し、調査・研究を行い、市民にとって必要なまちづくりの基本原則についての提言を頂きました。

**「ワークショップメンバー」を募集します**

市では、新たに市民によるワークショップを開催し、住民自治についての意見などを頂き、先の提言も参考にしながら、自治基本条例に反映させたいと考えています。

※ワークショップとは  
参加者が、体験や討論などの協働作業を通して、お互いの考えや立場の違いを学び合いながら、提案などをまとめる手法のことです。



## 協働のまちづくりを目指して(モデル事業を募集!)

市では、地域市民活動団体の持つ知識や情報、ネットワークなど様々な特性を生かし、行政だけでは対応できない地域のニーズや社会的課題の解決、きめ細やかな公的サービスの提供など、よりよい地域社会を創造する新たな協働のまちづくり実現の第一歩として、協働事業の企画提案を募集し、公益性や効果の高い事業として選考された事業を委託する「提案公募型協働事業」を実施します。

※地域市民活動団体とは＝NPO(法人の有無は問いません)やボランティア団体、地域コミュニティなど、社会貢献活動を主体とする団体をいいます。

- ▷委託事業費 上限100万円
  - ▷応募資格 市内を中心に活動する、活動歴1年以上の市民活動団体で、委託事業を的確に遂行できると認められるもの
  - ▷応募方法 実施要領に基づく事業の企画案を提出していただきます
  - ▷締め切り 8月12日(金)
  - ▷選考など 提案された事業は選考委員会により選考し、提案者へ委託します。
- 詳しくは、市企画課(☎8839)または市のホームページをご覧ください。

### 「提案公募型協働事業」選考委員会委員を募集します!

提案公募型協働事業を実施するに当たり、地域市民活動団体より提案された企画案が協働にふさわしい事業かどうかを審査していただく選考委員会委員の一人を公募します。

- ・対象 地域市民活動や主体的なまちづくりを実践している人
- ・締め切り 7月29日(金)

## 委員などの応募方法

申し込み・問い合わせ:市企画課 ☎8839 FAX8874

委員の名称	総合計画審議会委員	行政改革推進委員会委員	男女共同参画審議会委員	自治基本条例ワークショップメンバー
対象	市内在住の20歳以上の人で、行政運営に深い関心のある人。平日の昼間の会議に出席できる人	市内に在住または勤務している人で、男女共同参画の推進や自治基本条例に関心のある人	市内に在住または勤務している人で、男女共同参画の推進や自治基本条例に関心のある人	市内に在住または勤務している人で、男女共同参画の推進や自治基本条例に関心のある人
募集人数	3人	3人	3人以内	30人以内
任期	平成17年7月から計画策定まで	2年間	2年間	8月から10月の間に5回程度を予定
開催回数	年3回程度	年7回程度	年5回程度	8月から10月の間に5回程度を予定
応募方法	応募用紙(市役所企画課または各市民総合センター総務課に置いています。ホームページでも入手可能です)に必要事項を記入して提出してください。			
添付する書類		「行政改革推進委員会委員に応募する理由」の作文(1,000字程度)	「男女共同参画について」の作文(1,000字程度)	
Eメール	kikaku-k@city.marugame.lg.jp	gyokaku@city.marugame.lg.jp	danjo@city.marugame.lg.jp	shinshi@city.marugame.lg.jp
締め切り	平成17年7月15日(金)	平成17年7月25日(月)	平成17年8月1日(月)	平成17年7月20日(水)
選考方法	構成者の地域性や男女比率などを考慮して選考します。		応募用紙と作文の記載内容を総合的に審査して選考します。	

## 婆娑羅ダンス参加者募集!

**■踊り連**  
事業所、学校、同好会など、チーム編成は自由で、7人以上となります。複数の団体での重複参加は、ご遠慮ください。個人参加ができるチームも用意しています。  
参加費は無料です。

**■衣装・小道具について**  
衣装・小道具などは、基本的に自由です。手に何かを持って(鳴子、うちわなど)踊ることが条件になります。

**■募集締め切り**  
7月15日(金)

以下の日程で合同踊り練習会も行います。みなさん一緒に踊りませんか!



## 合同踊り練習会日程

▶7月14日(木)・午後7時半  
▶7月28日(木)・午後7時  
各日、西中学校体育館で練習しますので一度見に来てくださいね。



中心市街地活性化と、みなさんとの感動の共有を目指し、今年で6回目の開催となります。元気都市丸亀の新しいイメージも浸透してきたのではないのでしょうか。これから個性的なイベントとして、県内外からたくさんの人に来ていただけるよう取り組んでいきたいと思ひます。



### 婆娑羅ダンス

と き=8月27日(土)・28日(日)  
ところ=JR丸亀駅周辺 および商店街

### 花火大会「婆娑羅花火」

と き=8月27日(土)・午後8時~  
(雨天順延)  
ところ=丸亀港周辺



※申し込みなど詳しくは、丸亀商工会議所(☎2371)、婆娑羅準備室(☎1239、午後1時~5時)へ。

●婆娑羅まつりホームページ  
<http://www.marugame.or.jp/basala/>

## 「クリーン課からのお知らせ」

クリーン課 ☎7453

ごみの減量と資源化をより一層推進するため、市が収集している家庭ごみのうち、「可燃ごみ」と「不燃ごみ」が有料化になります。十月一日から可燃・不燃ごみは、「丸亀市指定ごみ袋」で出してください。市民のみなさんのご理解とご協力をお願いします。

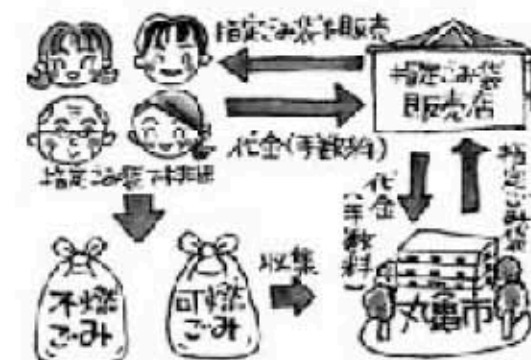
### 市指定ごみ袋で排出

十月一日から「可燃ごみ」と「不燃ごみ」は市に登録しているスーパー、コンビニ、小売店などの指定販売店で、購入した指定ごみ袋に入れて出してください。指定ごみ袋以外の場合、指定ごみ袋以外で出された場合は収集できません。なお、九月には、指定ごみ袋の無料「おためし袋」を各家庭に配布する予定です。

### 市指定ごみ袋の種類と仕組み

十枚一組での購入になります。ごみの出す量に応じて処理費用の一部を負担していただくことになります。出す量が少なければ負担が少なく、出す量が多ければ負担が大きくなり、ごみの発生抑制やリサイクルの推進が図られると考えられます。この指定ごみ袋は可燃・不燃ごみの

## 家庭ごみの有料化 10月1日から始まります!



家庭ごみ収集の仕組み

### 《指定ごみ袋の種類》

大	45ℓ相当 (幅:650×高さ:800 <sup>φ</sup> )
中	30ℓ相当 (幅:420×高さ:760 <sup>φ</sup> )
小	20ℓ相当 (幅:320×高さ:530 <sup>φ</sup> )

どちらにも使えますが、出すときは分別してそれぞれ指定された日に出してください。

## 職場紹介 ④ こんにちは! 企画課 です



企画課は、市の総合的な施策を企画・調整する業務などを行っています。また、三つの室では、新市建設、行政改革、男女共同参画を推進しています。

### 《主な業務内容》

- 総合計画、行政評価に関すること
- 市民活動団体・NPO法人など市民活動の普及
- ▶新市建設室
- 新市の一体化の推進と新市建設計画の進行管理
- ▶行政改革推進室
- 行政改革大綱の策定と行政改革の推進
- ▶男女共同参画室
- 男女共同参画に関する施策の総合的な企画と推進



山岡課長からひとこと

総合計画や自治基本条例の策定など新「丸亀市」のまちづくりを市民参画の下、進めていきます。

TEL: ☎8839 FAX: ☎8874  
e-mail: kikaku-k@city.marugame.lg.jp

誕生したときから盲導犬になることを運命付けられたラブラドル・レトリバー。その一生の裏話に基づき、親代わりの人々や目の不自由な人との笑いの日々を優しく描いた感動的なドラマ「盲導犬クイールの一生」が二年前ほど前にNHKテレビで放映されました。視聴したり、関係者書を読んだりした人も多いかと思ひます。

盲導犬は、道路上の看板などの障害物を避けたり横断歩道や曲がり角、階段などでは立ち止まったりするなど、目の不自由な人の安全歩行の補助をします。

盲導犬のほかにドブチャイム、目覚まし時計、電話やクラクション、赤ちゃんの鳴き声などを耳の不自由な人に代わって聞き分け、本人に教えたりする聴導犬、手や足の不自由な人に代わ

## わたしたちの人権・向和問題

身体障害者補助犬を知っていますか

つて物を拾ったり、ドアを開閉したり、着替えを手伝ったりする介助犬。これらを総称して身体障害者補助犬と言ひます。身体障害者補助犬は、身体障

害者の自立と社会参加を補助する役目をしており、言い換えると、身体障害者の人権保障の一端を担っていると言ひます。以前はペットと同様に扱われ電車やバス、またホテルやレストラン、デパートなどで補助犬同伴の出入りが拒否されることもありました。二〇〇三年からは、「身体障害者補助犬法」により認定され補助犬同伴の出入りを拒否してはいけないことになりました。



厳しい訓練で養成される補助犬は数不足のため、丸亀では見掛けることはほとんどありません。もし見掛ければ、迷惑がたり拒否したりせず、さりげなく触るに当た

## ちっちゃな美術食館



柳原那奈子

放送

城南小6年 東條 真弥

塩屋北谷焼 今田 潤

塩屋北谷焼 竹森 有花



写真左:西汐入川での清掃活動



写真右:お城まつり、時代絵巻に参加

## コミュニティ情報通信! ふれあい城坤 城坤コミュニティセンター



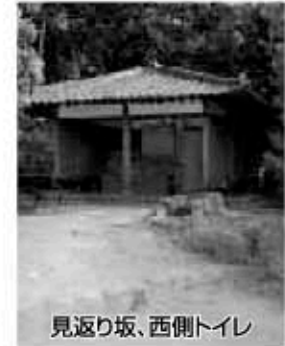
城坤コミュニティ会長  
物部 善久さん

城坤地区は明治初め、今津塩屋、津森新田、上金倉、下金倉の六か村が合併してできた六郷村に由来があり、現在の城坤コミュニティセンターを「六光センター」とも呼んでいます。当センターは、平成六年の創立以来、地域住民のふれあいの場として活動を続け、その活動例として

- 河川、主要道路の清掃⇒平成十三年、県と「香の川パートナーシップ」を協定し、約二百人が年三回、河川の清掃などを実施

状です。丸亀城は国指定の史跡であり、文化財保護の観点から新設や大規模な改修には法的な制限と多額の費用が掛かります。当面は、より快適に利用できるよう、文化財に影響しない程度の補修を行うということで、今年度は見返り坂西トイレの補修を予定しています。

また、トイレ清掃も毎日2回行い、お城まつり期間中は従業員を増員していますが、故意にごみなどを流す利用者がいて、



見返り坂、西側トイレ

〔河川公園課〕

●子どもの見守り特別委員会⇒最近の危険な地域事情からSOS設置場所の見直しや子どもの安全確保に重点を置き活動

- 防災活動⇒昨年の台風災害など、自分たちの生命、財産を守るため各自自治会が主体となり、防災活動を展開
- その他⇒ふれあい新聞の発行、交通キャンペーン、子どもたちの体験・野外活動、春秋のふれあい祭り、各種教室などが挙げられます。

また今年、新「丸亀市」発足後、初のお城まつりに協賛として大名行列にも参加。今後も城坤コミュニティを、地域住民の語らいの場として大いに活用していきたいと思えます。

# 市民のひろば

市民参加のページです。



## 市へのQ&A

**Q** 今年もお城まつりを楽しませていただいたのですが、毎年思うのが、丸亀城内のトイレが汚れていて、狭いということ。観光地としてトイレはきれいにしてほしいです。

**A** 丸亀城の丸山公園内には七か所のトイレがあり、設置後約三十年がたち、外観を含め汚れが目立っているのが現状です。

「声」をお寄せください  
〈ひまわりボックス〉投書箱を、市役所本館・別館玄関ロビー、まなびらんど、各地区コミュニティセンターに置いてます  
〈Eメール〉himawari@city.marugame.lg.jp  
〈ファクス〉☎8860

中塚さんは元大工職人。年齢を感じさせない身のこなしから、これまでの活躍が想像できる。柔和な笑顔で世間話をする一方、建築の話では熱い思いが入る。

「職人は、気を大きく持って思い切ったやるくらの気概が必要」と、厳しい修業時代を思い起こしながら静かに語ってくれた。

第一線を退いた今も、中塚さんを頼ってくる人がいる。児童に職人気質、本物の職人とはこういう人というのだと感じた。

中塚 久さん  
(手島町・86歳)

おじいさん  
おばあさん



4

## 学園が+ 4 大手前中学校 伝統的なスポーツ行事

「大手前は勉強ばかりで部活動も体育もない」と信じている人がまだいるそうです。実は、大手前中学校では勉強以外の行事も活発なのです。部活動はもちろんのこと、例を挙げると運動会をはじめとして、臨海学校、山の家庭間学校、各種のクラスマッチ、冬のマラソン大会など、年間を通じ、季節や体力に合わせた伝統的な運動行事が計画的に実施されています。

中でも、特に印象深いものは、中学一年生の夏に行われる小豆島



▲小豆島、臨海学校での一場面

での二泊三日の臨海学校です。大手前中学・高等学校は普通科創設以来今年で五十五年になりますが、聞くところによると、場所は違っても臨海学校の行事はその当時からあったそうです。半世紀以上も続いている大手前の伝統行事と言えます。しかも、今日まで無事故というのも驚きです。

二年前にわたしもこの臨海学校に参加しましたが、宿舍の前のきれいな砂浜と澄んだ青い海に感動しました。三日間、仲間

3年  
小谷 彩華さん

と一緒に思う存分、水泳やレクリエーションを楽しむことを通じて、健康な体づくりや友情を深め合うことができました。

わたしたち大手前の生徒は、勉強することと併せて、スポーツのおもしろさや大切さを実感し、日々積極的に取り組んでいます。

●「アイドル登場」募集 / 「広報まるがめ」にお子さんの写真を掲載してみませんか。対象は、市内在住の1歳半→

→以上3歳未満のお子さんです。申し込みは、市秘書広報課(☎8800)へ。

# 健康チャンネル

健康課 ☎8806

## ●献血にご協力を

本人確認のため、身分証明書などをご持参ください。

とき=7月5日(火)・午前9時半~11時半、午後0時半~4時半▷ところ=市役所本館1階玄関ロビー

## ●母と子の歯の健康診査

### 《妊婦歯科健康診査》

妊娠中に1回、無料で歯の健診が受

7月の休日当番医		
3日	内末永内科医院 評山 ☎8125 外大西外科医院 縣 ☎5627 産東産婦人科医院 区分 ☎087-874-2881 産山下整形外科医院 綾南 ☎087-877-2272 産古川歯科医院 坂出 ☎0696	
	10日	内おくだ小児クリニック 祇原 ☎0707 外川井整形外科クリニック 天満 ☎4010 小全保小児科医院 飯山 ☎2010 内陶病医院 綾南 ☎087-876-1185 産武部歯科医院 坂出 ☎1800
	17日	内小山クリニック 金倉 ☎4976 外香川クリニック 天満 ☎2311 外高島病院 区分 ☎087-874-3131 産宮崎歯科医院 坂出 ☎2478
18日	内ほそだこどもクリニック 今津 ☎0111 外石川整形外科クリニック 霞 ☎8100 内松本内科胃腸科医院 綾南 ☎087-877-0520 産みさき眼科クリニック 飯山 ☎7773	
	24日	内こうの内科クリニック 土器 ☎1119 外東田整形外科クリニック 川西 ☎2700 内宮井内科医院 飯山 ☎7007 産さくら吉田クリニック 綾南 ☎087-870-8000 産石川歯科医院 坂出 ☎3008
31日	香川労災病院 東東 ☎3111 産タカオ整形外科医院 区分 ☎087-870-6700 産岩田歯科医院 坂出 ☎5028	
	8月7日	内ふたご山クリニック 川西 ☎8000 外中山病院 城西 ☎0231 外吉訓医院 飯山 ☎2012 産瀧宮総合病院 綾南 ☎087-876-1145 産あさきデンタルクリニック 坂出 ☎1184
診療時間・午前9時~午後6時		

●節水にご協力を/水不足のため、6月21日に丸亀市漏水対策本部が設置されました。漏水情報は、市のホームページで→

## + 救急医療機関

香川労災病院 ☎3111  
麻田総合病院 ☎5555  
中野外科胃腸科 ☎2525

けられます。妊娠届をした際にお渡しする受診票と母子健康手帳を持って、市内の歯科健康診査実施医療機関で受診してください。妊娠中は、虫歯や歯周病になりやすい時期です。歯医者さんでのチェックをお勧めします。

### 《2歳児健康診査(歯科)》

2歳6か月から3歳の誕生日前日までの子どもを対象に歯の無料健診を行っています。対象者には受診票を郵送します。受診票と母子健康手帳を持って、市内の歯科健康診査実施医療機関で受診してください。ただし、飯山町、綾歌町の人は、各保健福祉センターで集団健診を行いますので、ご注意ください。乳歯が生えて間もない時期の子どもの歯は、虫歯になりやすいことが分かっています。この大切な時期に健診を受けて、虫歯を予防しましょう。

## ■ひまわりセンター

☎8806

会場はひまわりセンターです。

### 《3か月児健康診査》

対象=平成17年3月生まれの乳児▷とき=7月5日(火)、15日(金)・午前9時半~10時半

### 《1歳6か月児健康診査》

対象=平成15年12月生まれの幼児▷とき=7月7日(木)、21日(木)・午後1時半~2時半

### 《3歳児健康診査》

対象=平成13年12月生まれの幼児▷とき=7月14日(木)、28日(木)・午後1時半~2時半

### 《ちびっ子広場》

とき=7月11日(月)、19日(火)・午前9時半~11時半

### 《プチかめ広場》

対象=0歳児と保護者▷とき=7月25日(月)・午前10時~11時半

### 《生活習慣個別相談》

とき=7月1日(金)・午前9時~午後4時(要予約)

### 《胃がん・子宮がん・乳がん検診》

とき=7月8日(金)・午前9時~11時(要予約)

### 《離乳食講習》

予約は不要です。対象=3か月~1歳までの乳児の保護者▷とき=7月6日(水)・午前10時~11時半▷持参する物=母子健康手帳、

## 小児救急電話相談

●土・日曜日、祝日、12月31日~1月3日・午後7時~11時  
●電話番号=087-861-2335

筆記用具

### 《赤ちゃんを迎える教室》

対象=妊婦および家族▷とき=7月12日(火)・午後1時半~3時半、31日(日)・午前9時半~正午▷持参する物=母子健康手帳、筆記用具



### 《機能訓練》

対象=機能訓練登録者▷とき=7月23日(土)・午前9時~10時半

### 《がんばれ現役健康講座》

とき=7月15日(金)・午後1時半~3時半▷内容=心豊かに生きるため自分とうまく付き合うには▷講師=小柳晴生さん(放送大学教授)

### 《いきいき運動教室》

とき=7月11日(月)・午後1時半~3時▷内容=生活習慣病の予備軍の運動教室▷講師=森愛華美さん(国保・運動指導士)

## ■綾歌保健福祉センター

☎6600

会場は綾歌保健福祉センターです。

### 《3歳児健康診査》

対象=平成13年12月~平成14年2月生まれの幼児▷とき=7月15日(金)・午後1時半~2時半

### 《プレイルームの開放》

対象=乳幼児と保護者▷とき=7月6日(水)、13日(水)、20日(水)、27日(水)、8月3日(水)・午前10時~正午

### 《健康相談(食生活相談&いきいき健康チェック)》

とき=7月7日(木)、8月4日(木)・午後1時~4時

### 《栄養相談》

とき=7月21日(木)・午後1時半~4時半(要予約)

### 《こころの健康相談》

とき=7月21日(木)・午後2時~5時(要予約)

### 《乳幼児相談》

とき=7月12日(火)・午前10時~11時半

### 《運動教室》

とき=7月5日(火)、8月2日(火)・午前9時半~11時

### 《親子遊び教室》

事前に綾歌保健福祉センターへお申し込みください。とき=7月19日(火)・午前10時~11時半

## ■飯山総合保健福祉センター

☎1571

会場は飯山総合保健福祉センターです。

### 《3か月児健康診査》

対象=平成17年2~3月生まれの乳児▷とき=7月20日(水)・午後1時~1時半

### 《2歳児健康診査(歯科)》

対象=平成14年12月~平成15年1月生まれの幼児▷とき=8月2日(火)・午後1時~1時半

### 《3歳児健康診査》

対象=平成13年12月~平成14年1月生まれの幼児▷とき=7月13日(水)・午後1時~1時半

### 《0さいクラブ》

対象=0歳児と保護者▷とき=7月6日(水)・午前10時~11時半

### 《プレイルームの開放》

対象=乳幼児と保護者▷とき=7月4日(月)、11日(月)、25日(月)、8月1日(月)・午後1時~4時、7月7日(木)、14日(木)、21日(木)、28日(木)・午前10時~午後4時

### 《乳幼児相談》

とき=7月20日(水)・午前9時半~11時半

### 《離乳食講習》

事前に飯山総合保健福祉センターへお申し込みください。

対象=3か月~1歳までの乳児の保護者▷とき=7月28日(水)・午前10時~

11時半▷定員=15人(申込順)▷持参する物=母子健康手帳、筆記用具▷申込期間=7月14日(水)~26日(火)

### 《栄養相談》

とき=7月13日(水)・午前9時半~11時半、27日(水)・午後1時半~3時半

### 《すこやかストレッチ教室》

とき=7月7日(水)・午前10時~11時

### 《からだの健康相談》

とき=7月8日(金)・午前9時半~11時半

### 《夜間歩行プール説明日》

前日までに、飯山総合保健福祉センターへお申し込みください。対象=40歳以上の人▷とき=女性:7月13日(水)・午後6時~7時、男性:7月14日(木)・午後6時~7時▷定員=各日15人

### 《若返り筋トレ教室》

対象=①市内在住の40歳以上の人②現在、介護認定を受けていない人③平成17年度の基本健康診査を受けた人④教室に週2回参加できる人▷とき=9月5日の週より1年間(月~金曜日・午前9時~正午、午後1時~5時の間で、各自週2回自由に選択できます)

▷ところ=飯山総合保健福祉センター▷内容=筋力トレーニングなど▷定員=50人(多数の場合は抽選)▷参加料=年会費3,000円、歩数計・テキスト代6,000円(申し込み時に医療機関での診断書が必要なので、別途診断書代が必要)

申し込みは、7月15日(金)までに、飯山総合保健福祉センターへ。

### 《転倒予防教室「ころぼんぞお〜教室」》

対象=市内在住の40歳以上の人で、軽い体操ができ、4回とも参加できる人▷とき=午前9時半~11時半▷コース=A(木曜)コース:7月14日(水)、28日(水)、8月11日(水)、25日(水)、B(水曜)コース:9月14日(水)、28日(水)、10月12日(水)、26日(水)、C(火曜)コース:11月1日(火)、15日(火)、29日(火)、12月13日(火)▷ところ=飯山総合保健福祉センター▷内容=転びやすさチェック、ストレッチ体操など▷定員=各コース10人▷受け付け=7月6日(水)から▷申込先=飯山総合保健福祉センター

## ●日本脳炎予防接種の一時中止について

現在使用されている日本脳炎ワクチンがADEM(急性散在性脳脊髄炎)を発症させる恐れが認められたことにより、より慎重を期するため、積極的な接種勧奨を差し控えることになりました。これに伴い、日本脳炎予防接種を一時中止します。

しかし、日本脳炎に感染する恐れが高い場合には、今回の措置並びに日本脳炎ワクチンの効果および副作用を医師から説明を受け、同意書に署名したうえで、現行の日本脳炎ワクチンの接種を行うことは差し支えありません。詳しくは、市健康課へ。



## お元気ですが! 栄養士です。

健康課 黒川 由果

## 今月のテーマ 食中毒から家族を守りましょう

◆生卵  
卵は、サルモネラによる汚染の可能性がります。十分加熱して食べると安全です。ひびが入った卵や割れた卵は、外部の細菌に汚染されている可能性があります。十分注意しましょう。

◆生かき  
生食用といえども、ノロウイルスを持っている危険性があります。子どもには十分加熱して食べさせましょう。

◆はちみつ  
はちみつの中には、ボツリヌス菌の種のような物が入っていることがあります。これは、通常の加熱では死滅しません。一歳未満の子どものには食べさせないようにしましょう。

◆魚介類  
魚介類には、腸炎ヒバリオという食中毒菌が付いている可能性があります。乳幼児には、加熱調理して食べさせましょう。乳幼児は病原菌に対する抵抗力が弱いので、大人の食事より注意が必要ですが、ちよつとした心掛けで、食中毒を防ぐことができます。

正しい知識で、お子さんをお守りしましょう。

◆生肉  
生肉には、腸管出血性大腸菌サルモネラ、カンピロバクターなどの食中毒菌が付いていることがあります。ハンバーグなどは、中までしっかり火を通しましょう。生焼けは危険です。

食中毒は、以前は夏場に集中していましたが、最近では、一年を通して起きています。また、飲食店などで集団発生するものだと思われがちですが、意外と家庭でも起きています。場合によっては重症化することもありますので、子どもや高齢者がいる家庭は特に注意が必要です。次の食品には気をつけましょう。

◆魚介類  
魚介類には、腸炎ヒバリオという食中毒菌が付いている可能性があります。乳幼児には、加熱調理して食べさせましょう。乳幼児は病原菌に対する抵抗力が弱いので、大人の食事より注意が必要ですが、ちよつとした心掛けで、食中毒を防ぐことができます。

◆生肉  
生肉には、腸管出血性大腸菌サルモネラ、カンピロバクターなどの食中毒菌が付いていることがあります。ハンバーグなどは、中までしっかり火を通しましょう。生焼けは危険です。



→ご覧ください▷問い合わせ先=水道部経営課(☎8846)



# まちの話題



▶落成式には約三百五十人が参加

## 5.18 城乾小の新体育館は地域の防災拠点

昨年6月から建て替え工事が進められていた城乾小体育館が完成し、落成式が行われました。新体育館は、延べ床面積約1,477平方メートルのバリアフリー構造で建設。新体育館は災害時に避難場所となるため、浸水被害に備え備蓄倉庫を2階に設けるなど、地域防災にも配慮した施設になっています。

## 5.20 鮮やかな出来栄のサツキ勢ぞろい

丸亀さつき愛好会による「第32回丸亀さつき展」が、市民会館で開催されました。この展示会は、会員が丹精込めて育てたサツキの美しさを競い、互いの栽培技術向上を目指して続けられてきたもの。今回は「新丸亀市誕生記念」として、大小200点あまりのサツキで市章を表した大作もあり、注目を集めていました。



▶色とりどりのサツキがお出迎え



▶知識を身に付け迅速な行動を

## 5.24 災害時に備え水防技術を学ぶ

土器川河川敷(垂水町)で、市消防団員や市職員を対象に水防技術講習会が開催されました。参加者は、防災エキスパートの山本邦一さんから水防の基礎を学んだ後、災害時に必要なロープの結び方や土嚢づくりなどを早速練習。いざというときのために水防技術の知識を体得しようと、参加者は受講していました。

# マイタウン・ニュース



▶心地良い汗でみんなさわやか

## 5.25 はつらつ笑顔でシニアスポーツ大会

高齢者にスポーツを通して体力増進と仲間づくりを図ってもらおうと、丸亀シニアスポーツ大会が市民体育館で開催されました。懐かしい音楽に合わせ、スプーンレースなどの7種目を懸命にプレー。審判の体育指導員までもが参加者と一緒に大きな歓声をあげ、コートの中は一体感に包まれていました。

## 6.2 感謝の気持ちを込め花束プレゼント

ふたば乳児保育園の5歳児25人が、日ごろお世話になっている人たちにお花を届ける「花の日」訪問を行いました。雨の中、園児たちは市役所を訪れ、家から持ち寄ったコリヤカスミソウなどで作った花束を市長らに贈呈。市長からお礼の言葉を掛けられた園児たちは、次の訪問先の丸亀警察署へ、元気に出掛けて行きました。



▶「すみ見守り」してくれてありがとう



▶伝統ある踊りに観客も注目

## 6.11 香川用水水口祭で坂本念仏踊り奉納

讃岐路に田植えシーズンの到来を告げる水口祭が香川用水記念公園で行われ、坂本念仏踊りが奉納されました。小雨模様の中、「ナムアミドレー」の地うたに合わせ、恵みの雨に感謝の舞。踊りに参加した人と見物客が一体となって豊作を祈願したので、今年も秋の実りが楽しみです。

## 市政モニターを委嘱

秘書広報課 ☎8800

平成17年度の市政モニターは、次のみなさんです。(敬称略・順不同)

城乾校区	田中久美子
城坤校区	山根 榮
城北校区	山路 尚美
城西校区	高木 英二
城南校区	藤川タカ子
城東校区	松浦 孝仁
城辰校区	岩崎 順子
本島校区	西山 幸三
郡家校区	香川小夜子
飯野校区	尾池 和代
垂水校区	白川 美廣
広島校区	向井 朝市
富熊校区	岩崎 忠平
栗熊校区	熊谷 佳美
岡田校区	稲毛 章
岡田校区	本川サチ子
飯山南校区	高木 勤
飯山北校区	徳山 正大

## 図書館だより

### ベストリーダー5

1. 辰巳八景 (山本 一力)
2. 魂 萌え! (桐野 夏生)
3. 何があっても大丈夫 (櫻井 良子)
4. 警察内部告発者 (原田 宏二)
5. 藩医宮坂涼庵 (和田はつ子)

### 7月の休館日

4日、11日、18日、25日、31日

### ブックスタート

(ひまわりセンター)  
と き=7月5日(火)、15日(金)  
午前9時半~正午  
(飯山総合保健福祉センター)  
と き=7月20日(水)  
午後1時半~2時半

中央図書館 ☎3746 / 綾歌図書館 ☎5915 / 飯山図書館 ☎2666

### おはなし会

《図書館うさぎ》  
と き=7月9日(土)午後2時  
ところ=飯山図書館おはなし室  
《綾歌読み聞かせグループぶぶん》  
と き=7月16日(土)午前9時半  
ところ=栗熊コミュニティセンター  
《丸亀おはなし会くれよん》  
と き=7月23日(土)午後3時  
ところ=中央図書館おはなしのへや

### ベストセラーで見る戦後

と き=7月30日(土)~8月18日(木)  
ところ=中央図書館会議室

### ブックバンク

と き=7月17日(日)午前10時~  
午後2時(毎月第3日曜日)  
ところ=中央図書館内

## 今月の移動図書館車

1日	垂水 保育所 9:00~10:00 ひつじヶ丘 保育園 10:10~10:20 川原自治会館 11:00~11:40 垂水コミュニティセンター東 13:20~14:00 垂水 水田井 14:10~14:50 城辰 保育所 15:00~16:00	8日	城南 保育所 9:30~10:30 山北八幡神社前 10:40~11:40 城東 幼稚園 13:20~15:20 土器 川古 15:30~16:00	19日	広島町 小手島内 青木集会所 10:50~11:40 広島 甲路 13:10~13:50 広島 釜の越 14:00~14:30 JA 島茂 浦 15:00~15:30 JA 広島支店 15:40~17:00
5日	飯野 保育所 9:30~10:30 JA 飯野支店 10:40~11:40 田湖八幡神社 13:30~14:50 青ノ山 保育所 15:00~16:00	12日	原田 保育所 9:30~10:30 原田 団地公園 10:40~11:40 JA城南原田出張所 13:30~14:30 金倉 保育所 15:00~16:00	20日	綾歌 栗熊 保育所 9:30~10:30 綾歌 富熊 保育所 10:40~11:40 あやうた 幼稚園 13:30~14:30 富熊 研修センター 15:00~16:00
6日	郡家 幼稚園 9:30~10:30 郡家 郵便局前 10:40~11:40 三条 中村 13:30~14:30 郡家 八幡下 14:50~15:50	13日	平山 保育所 9:00~10:30 塩屋北 保育所 10:10~11:10 中津町 神事場 11:20~11:50 城坤 幼稚園北 13:30~14:30 塩屋 保育所 15:00~16:00	21日	綾歌 岡田 保育所 9:30~10:30 岡田 研修センター 10:40~11:40 ゆうとび あ綾歌 13:30~14:30 飯山 三谷 団地 15:00~15:50
7日	JA 川西支店 9:30~10:30 ふたば乳児 保育園 10:40~11:40 郡家 大林下 13:20~14:00 郡家 原 14:20~15:10 三船 病院西 15:20~16:00	14日	丸亀城南虎岳幼稚園 9:30~10:30 丸亀ひまわり保育園 10:40~11:40 城辰 幼稚園 13:30~14:30 土居 保育所 15:00~16:00	22日	飯山南 保育所 9:30~10:30 上法軍寺 児童館 10:40~11:40 飯山南 幼稚園 13:30~14:30 飯山 龜山 神社 15:00~16:00
		15日	生ノ浜 海岸前 9:10~9:30 福田 海岸前 9:40~10:00 本島大浦・小飯 10:10~10:40 笠島 海岸前 13:10~13:50 本島市民センター 14:10~15:00	26日	飯山北第一 保育所 9:30~10:30 ドルカス乳児 保育所 10:40~11:40 飯山北 幼稚園 13:30~14:30 飯山子育て 支援センター 15:00~16:00

▶「青少年健全育成講演会」/と き=7月22日(金)午後1時半▶と ころ=まなびらんど3階ホール▶ 講師=平川洋児→

→さん▶ 入場料=無料▶ 問い合わせ先=少年育成センター(☎8886)

# bulletin board

## こんにちは! ハイ市役所です

市役所 〒763-8501 丸亀市大手町二丁目3番1号・☎2111(代表)

☎は綾歌市民総合センターを、◎は飯山市民総合センターを表します。

### 募集

#### 夏休み親子施設見学

秘書広報課 ☎8800

市内の施設を見学してみよう。  
対象=小学3・4年生と保護者▷とき=7月28日(木)・午前10時半~午後3時▷コース=消防署→クリントピア丸亀▷定員=12組(申込順)▷参加料=無料▷持参する物=弁当、水筒など▷申込期間=7月1日(金)~20日(水)▷申込先=市秘書広報課

### お知らせ

#### 国民健康保険 高齢受給者証の更新

保険年金課 ☎8842

◎市民生活課 ☎5510

◎市民生活課 ☎7953

国民健康保険加入者のうち、昭和7年10月1日から昭和10年7月1日までに生まれた人(老人保健該当者を除く)にお渡ししている高齢受給者証の有効期限は、平成17年7月31日(日)となっています。

新しい高齢受給者証は、7月31日までに郵送します。古い受給者証は、市保険年金課④番窓口または、◎・◎市民生活課へ返却してください。

#### 老人保健を受給している人へ

保険年金課 ☎8842

◎市民生活課 ☎5510

◎市民生活課 ☎7953

老人保健の医療受給者証を持つ人で、平成15年中の所得額から平成16年中の所得額に変更のあった人は、平成17年8月1日(月)から医療費の負担割合が変更になる場合があります。該当する人には、はがきで連絡します。また、住

#### 老人保健受給者の 自己負担限度額

一定以上の所得がある人	外来の限度額	入院および世帯ごとの限度額		食事代(1日当たり)
		72,300円+(総医療費-361,500円)×1%	食 事 代	
一 般	40,200円	72,300円+(総医療費-361,500円)×1%	780円	
住民税非課税世帯の人	8,000円	90日まで	650円	
		91日以上	500円	
		15,000円	300円	

#### 農業用軽油免税証の申請

農林水産課 ☎8845

◎業務課 ☎5516

◎業務課 ☎7956

とき=7月6日(水)、7日(木)・午前9時~午後4時▷ところ=市役所南館1階会議室▷持参する物=印鑑、耕作証明書(市農業委員会で発行。ただし市外にも田などがある人は、その市町発行の耕作証明書)、使用者証(新規の場合は、購入店発行の機械の型式、馬力などが分かる証明書)、県証紙代400円(新規、更新の場合)、使用実績書、「免税軽油の引き取り等に係る報告書」(軽油購入のときの納品書を添付のこと)

民税非課税世帯の人には、「老人医療の限度額適用・標準負担額減額認定証」をお渡しします。

現在利用されている人も、更新の手続きが必要となりますので、7月15日(金)から8月31日(水)までの間に、認め印鑑を持って、市保険年金課④番窓口または、◎・◎市民生活課で手続きをしてください。

なお、老人保健受給者の自己負担限度額(月額)は次のとおりです。

免税証の有効期間は、1年間です。1月に申請した人は今回の申請は必要ありません。なお、◎・◎業務課では、前述の日程にかかわらず、随時申請を受け付けています。

#### 晴れの受賞 おめでとうございます

長年の功績により、次の行政相談委員の人たちが晴れの栄誉を受けられました。(敬称略・順不同)

◇全国行政相談委員連合協議会会長表彰

平尾 通博(綾歌町岡田西)

◇四国行政評価支局長感謝状

大西 綾子(土器町西八丁目)

#### 国民年金保険料免除の申請

保険年金課 ☎8842

◎市民生活課 ☎5702

◎市民生活課 ☎7954

自営業など第1号被保険者の方で、保険料を納めることが困難なときは、保険料が免除される制度があります。

免除の申請をして国(社会保険事務所)から承認(本人・配偶者および世帯主の前年所得から判断)されると、その年度の保険料の納付が全額または半額免除されます。

また、20歳代の方は納付猶予制度(本人・配偶者の前年所得から判断)があります。

免除を受けた期間の老齢基礎年金額は、全額免除・半額免除・納付猶予の場合、ともに減額されます。

なお、免除の申請は毎年必要で、7月から翌年6月までです。ご注意ください。

詳しくは、印鑑をご持参のうえ、市保険年金課または、◎・◎市民生活課でご相談ください。

#### 福祉医療制度の改正

福祉課 ☎8805

児童課 ☎8808

福祉医療制度が県の制度改正に併せて、平成17年8月診療分から次のとおり変更になります。

【重度心身障害者等医療・母子家庭等医療・乳幼児医療】

入院時食事療養費の標準負担額(食材費など)に対する医療費助成が廃止され、患者本人負担になります。

【母子家庭等医療】

制度の対象となる児童の年齢が、原則として満18歳に達した日の年度末までになります。

詳しくは、市福祉課・児童課へお問い合わせください。

#### 図書館サマータイム 7月20日(水)~9月20日(火)

市内図書館では、期間中、午前9時半から入館できます。貸し出しは、これまでどおり午前10時からです。(図書館関連情報は16、17ページにも!)



#### 国民健康保険税の 不均一課税について

税務課 ☎8857

◎総務課 ☎2311

◎総務課 ☎7950

平成17年度の国民健康保険税は、合

併前の旧丸亀市・綾歌町・飯山町の税率を適用して計算します。今年度中に税率の見直しを行い、平成18年度から統一します。平成17年度の国民健康保険税率は下表のとおりです。

詳しくは、市税務課、◎・◎総務課へお問い合わせください。

区分	医療分	介護分	
旧丸亀市	(1)所得割	課税所得×7.3%	課税所得×0.88%
	(2)資産割	固定資産税額×20%	固定資産税額×4.5%
	(3)均等割	加入者数×26,100円	加入者数×5,800円
	(4)平等割	1世帯につき26,400円	1世帯につき3,500円
	(5)最高限度額	530,000円	80,000円
綾歌町	(1)所得割	課税所得×7.1%	課税所得×0.51%
	(2)資産割	固定資産税額×30%	固定資産税額×3.83%
	(3)均等割	加入者数×30,000円	加入者数×5,600円
	(4)平等割	1世帯につき28,000円	1世帯につき3,500円
	(5)最高限度額	530,000円	80,000円
飯山町	(1)所得割	課税所得×5.6%	課税所得×0.53%
	(2)資産割	固定資産税額×34%	固定資産税額×3.7%
	(3)均等割	加入者数×25,000円	加入者数×5,600円
	(4)平等割	1世帯につき25,500円	1世帯につき3,400円
	(5)最高限度額	530,000円	80,000円

#### 平成17年度介護保険料

税務課 ☎8857

◎総務課 ☎2311

◎総務課 ☎7950

綾歌町および飯山町にお住まいの65

歳以上の人の介護保険料が、平成17年4月から旧丸亀市の保険料(基準月額3,100円/第3段階)と同額になりました。

各所得段階別年間保険料は下表のとおりです。

所得段階	対象となる人	平成17年度(年間保険料)
第1段階	生活保護者 市民税非課税世帯に属する老齢福祉年金受給者	18,600円
第2段階	本人・世帯とも市民税非課税の人	27,900円
第3段階	本人が市民税非課税で世帯に市民税課税者がいる人	37,200円
第4段階	本人が市民税課税で、合計所得金額が200万円未満の人	46,500円
第5段階	本人が市民税課税で、合計所得金額が200万円以上の人	55,800円

●ふれあい相談 法律相談(要予約) 〇ひまわりセンター 〇7月12日、綾歌保健福祉センター 〇7月13日、飯山総合保健福祉センター 〇7月14日、山総合保健福祉センター 〇7月15日、午前9時~正午、生活相談 〇ひまわりセンター 〇毎週火曜日、綾歌保健福祉センター 〇毎週水曜日、飯山総合保健福祉センター 〇毎週木曜日、午前9時~正午、介護相談 〇安心できる住まいづくり相談 〇ひまわりセンター 〇7月19日、午前9時~正午、ボランティア相談 〇ひまわりセンター 〇7月19日、午後9時~正午、1・祝日、日曜日を除く毎日・午前9時~午後5時

●少年相談 休日、土曜日を除く毎日・午前8時半~午後5時▷少年育成センター▷電話相談(☎0120-01734970)、(☎0120-01783079)

●子育て一泊相談 7月24日▽城北コミュニティセンター

●人権相談 市役所 〇7月13日、午前10時~午後3時、飯山総合保健福祉センター 〇7月6日、午前10時~3時、障害者相談・障害児(者)地域療育相談 市役所 〇7月21日、午後1時半~4時半、◎ 〇7月6日、午後1時半~4時、◎ 〇7月6日、午前10時~正午

●難聴・言語障害児相談と訓練 偶数月に開催

●定例農家相談 市役所 〇7月8日、午前9時~正午、◎ 〇2階会議室 〇7月1日、午前9時~正午、詳しくは、農業委員会(☎8826)へ。

●不動産無料相談 7月15日、午後1時~3時半▽市民会館第10会議室▽(市街地建物取引業協会)(☎0871-82312300)

●職業相談 〇業務課 〇毎月第3火曜日、栗熊コミュニティセンター 〇毎月第3金曜日

●第55回 社会を明るくする運動/7月は「社会を明るくする運動」の強調月間です。みなさんの優しい思いやりと協力で、→

●ふれあい相談 法律相談(要予約) 〇ひまわりセンター 〇7月12日、綾歌保健福祉センター 〇7月13日、飯山総合保健福祉センター 〇7月14日、山総合保健福祉センター 〇7月15日、午前9時~正午、生活相談 〇ひまわりセンター 〇毎週火曜日、綾歌保健福祉センター 〇毎週水曜日、飯山総合保健福祉センター 〇毎週木曜日、午前9時~正午、介護相談 〇安心できる住まいづくり相談 〇ひまわりセンター 〇7月19日、午前9時~正午、ボランティア相談 〇ひまわりセンター 〇7月19日、午後9時~正午、1・祝日、日曜日を除く毎日・午前9時~午後5時

●少年相談 休日、土曜日を除く毎日・午前8時半~午後5時▷少年育成センター▷電話相談(☎0120-01734970)、(☎0120-01783079)

●子育て一泊相談 7月24日▽城北コミュニティセンター

●人権相談 市役所 〇7月13日、午前10時~午後3時、飯山総合保健福祉センター 〇7月6日、午前10時~3時、障害者相談・障害児(者)地域療育相談 市役所 〇7月21日、午後1時半~4時半、◎ 〇7月6日、午後1時半~4時、◎ 〇7月6日、午前10時~正午

●難聴・言語障害児相談と訓練 偶数月に開催

●定例農家相談 市役所 〇7月8日、午前9時~正午、◎ 〇2階会議室 〇7月1日、午前9時~正午、詳しくは、農業委員会(☎8826)へ。

●不動産無料相談 7月15日、午後1時~3時半▽市民会館第10会議室▽(市街地建物取引業協会)(☎0871-82312300)

●職業相談 〇業務課 〇毎月第3火曜日、栗熊コミュニティセンター 〇毎月第3金曜日



→子どもも大人も夢のある明るい社会を築きましょう。(法務省、丸亀地区保護司会、綾歌地区保護司会、丸亀更生保護女性会)

# 情報

## ネットワーク

お知らせ・募集・催し

### 結核・肺がん検診

健康課 ☎8806  
平成17年4月から、結核予防法の一部改正により、39歳以下の人は、市が行う結核・肺がん検診は受けられませんのでご注意ください。気になる症状があれば、早目に医療機関で受診しましょう。  
対象=結核検診：丸亀市に住居のある65歳以上の人、肺がん検診：丸亀市に住居のある40歳以上の人▷料金=胸部レントゲン検査：無料(40~69歳の喀痰検診該当者のみ500円、ただし、生活保護世帯の人は検診料が無料になりますので、事前に受診票を持って、最寄りの保健福祉センターへ来てください)▷持参する物=結核・肺がん検診受診票

### ●飯山地区

	検診受付時間	検診会場
7月6日(水)	9:45~10:30 10:45~11:30 13:30~14:00 14:15~15:00	飯山南公民館 株屋根国男様宅 城山自治会会場 三谷団地大集会場
7日(木)	9:30~10:15 10:45~11:30 13:30~14:15 14:30~15:15	岡崎屋 滝坂うどん店 飯山中央公民館 大原自動車
8日(金)	9:30~10:30 10:45~11:30 13:30~14:00 14:15~15:15	中落正勝様宅 三好建材店 抜井鉄工所 楠見出荷場
11日(月)	9:45~10:30 10:45~11:30 13:30~14:15 14:30~15:30	宮地牛乳販売店 三谷中自治会会場 飯山市民総合センター(旧役場) 飯山総合保健福祉センター
14日(木)	9:30~10:15 10:30~11:30 13:30~15:00	藤原石材 樋の口会場 五反地自治会館
15日(金)	9:30~10:45 11:00~11:30 13:30~14:15 14:30~15:15	川井自治会館 東原自治会会場 河内自治会会場 青石自治会館
19日(火)	9:45~10:30 10:45~11:30	龜山団地自治会会場 久米氏自治会館

	検診受付時間	検診会場
7月21日(水)	9:30~10:30 10:45~11:30 13:30~14:00 14:15~15:00	飯峰亭駐車場 徳永数男様宅 立花建設 高柳出荷場
22日(金)	9:30~10:30 10:45~11:30 13:30~14:15 14:30~16:30 17:30~20:00	香川銀行飯山支店 達坂商店 県営住宅中央会場 飯山総合保健福祉センター 飯山総合保健福祉センター
24日(日)	9:30~11:30	飯山総合保健福祉センター

### ●綾歌地区

	検診受付時間	検診会場
7月25日(月)	9:30~11:30 13:00~13:30 13:45~14:15 14:30~15:00	畑田・重光公民館 西新田公民館 赤坂公民館 琴電岡田駅
26日(火)	9:30~10:00 10:15~11:30 13:00~15:00	北原自治公民館 岡田研修センター 岡田研修センター
27日(水)	9:30~10:00 10:15~10:45 11:00~11:30 13:00~14:15 14:30~15:00	西沖公民館 本村公民館 大原公民館 ゆうとびあ綾歌 奥川内公民館
28日(木)	9:30~11:30 13:00~13:30 13:45~14:15 14:30~15:00	富熊研修センター 東行末公民館 JA香川栗栗支店 住吉公民館
29日(金)	9:30~11:30 13:00~14:00 14:30~15:00 17:00~19:00	栗熊研修センター 勝福寺 綾歌保健福祉センター 綾歌保健福祉センター

### 募集 水辺の教室

小学生以下のお子さんは、保護者と一緒に参加してください。  
対象=小・中学生▷とき=7月26日(火)・午前9時~正午(雨天の場合は7月29日(金))▷ところ=西汐入川、金倉川▷定員=20人(申込順)▷参加料=無料▷締め切り=7月22日(金)▷申込先=市環境課(☎8836)

### 募集 星空探検隊 (スターウォッチング)

小学生以下のお子さんは、保護者と一緒に参加してください。  
とき=8月2日(火)・午後7時半~9時半(雨天の場合は8月4日(木))▷ところ=土器川生物公園▷定員=50人(申込順)▷参加料=無料▷締め切り=7月29日(金)▷申込先=市環境課(☎8836)

### 催し 土器川クリーン作戦

土器川の美しい自然を守るために、清掃ボランティア活動を実施します。  
とき=7月3日(日)▷ところ=土器川河川公園、土器川公園：午前6時半、飯山土器川公園：午前7時、綾歌土器川公園：午前7時半、土器川生物公園：午前8時▷問い合わせ先=市河川公園課(☎8843)

### 催し 土器川生物公園で自然と遊ぼう

対象=幼児、小学生▷とき=7月3日(日)・午前8時▷ところ=土器川生物公園▷内容=クリーン作戦、七夕飾り作り、魚のつかみ取りなど▷問い合わせ先=市河川公園課(☎8843)

### 催し 健康づくり講演会

《生活習慣病の予防》  
とき=7月7日(水)・午後1時半~3時▷ところ=飯野コミュニティセンター  
《葉の正しい飲み方について》  
とき=7月15日(金)・正午~午後1時▷ところ=川西コミュニティセンター▷詳しくは、市健康課(☎8806)へ。

### 募集 シャンソン同好会

とき=毎月第2、第4金曜日・午前10時~11時半▷ところ=まなびらんど5階▷講師=別府葉子さん▷会費=1万2,000円(半年分)▷問い合わせ先=市秘書広報課(☎8800)

●7月のハイキング / とき=7月29日(金)~31日(日)▷ところ=仙丈岳(長野県)▷参加料=3万5,000円▷説明会=→

この夏にかけろ!!

## サマーチャンポ宝くじ発売!!

【抽せん日】8月12日(金)

【開籤日】7月15日(金)~8月2日(火)

この宝くじの収益金は市町村の若く住みよい街づくりに使われます。宝くじのご購入は香川県内の売場です! (財)香川県市町村連合会

### 募集 土用げいこ

対象=小学生以上の武道経験者(弓道は高校生以上)▷とき=7月5日(火)~9日(出)▷種目と時間=なぎなた：午後5時10分~6時10分、弓道、空手道：午後5時半~7時、剣道：午後6時20分~8時50分、柔道：午後7時10分~8時50分▷参加料=300円  
申し込みは、開始日までに参加料を添えて県立丸亀武道館(☎34098)へ。

### 募集 シルバー囲碁・将棋大会

対象=市内在住の60歳以上の人▷とき=8月11日(木)・午前9時▷ところ=まなびらんど2階大広間▷締め切り=7月20日(水)▷申込先=市長寿課内老人クラブ事務局(☎8831)

### 募集 料理教室

《親子料理教室》  
対象=小学3年生以上の子どもと保護者▷参加料=一人につき300円▷持参する物=一人につき米半合、エプロン、三角きんまたは給食用帽子、筆記用具  
●ひまわりセンター(☎8806)  
とき=7月29日(金)・午前9時半~午後0時半▷定員=25組(申込順)▷申込期間=7月8日(金)~22日(金)  
●綾歌保健福祉センター(☎6600)  
とき=8月12日(金)・午前9時半~午後0時半▷定員=15組(申込順)▷申込期間=7月22日(金)~8月5日(金)  
●飯山総合保健福祉センター(☎1571)  
とき=7月29日(金)・午前9時半~午後0時半▷定員=15組(申込順)▷申込期間=7月8日(金)~22日(金)  
《小・中学生料理教室》  
対象=小学4年生以上、中学生▷参加料=300円▷持参する物=米半合、エプロン、三角きんまたは給食用帽子、筆記用具  
●ひまわりセンター(☎8806)  
とき=8月10日(水)・午前9時半~午後0時半▷定員=30人(申込順)▷申込期間=7月20日(水)~8月3日(水)  
●綾歌保健福祉センター(☎6600)  
とき=8月18日(木)・午前9時半~午後0時半▷定員=20人(申込順)▷申込期間=7月28日(水)~8月11日(水)  
●飯山総合保健福祉センター(☎1571)  
とき=8月4日(木)・午前9時半~午後0時半▷定員=20人(申込順)▷申込期間=7月14日(水)~28日(水)  
申し込みは、各保健福祉センターへ。

納付は便利な口座振替で

## 固定資産税/2期分 国民健康保険税/1期分 介護保険料/1期分 (普通徴収分)

納期●7月10日~8月1日

後0時半▷定員=25組(申込順)▷申込期間=7月8日(金)~22日(金)  
●綾歌保健福祉センター(☎6600)  
とき=8月12日(金)・午前9時半~午後0時半▷定員=15組(申込順)▷申込期間=7月22日(金)~8月5日(金)  
●飯山総合保健福祉センター(☎1571)  
とき=7月29日(金)・午前9時半~午後0時半▷定員=15組(申込順)▷申込期間=7月8日(金)~22日(金)  
《小・中学生料理教室》  
対象=小学4年生以上、中学生▷参加料=300円▷持参する物=米半合、エプロン、三角きんまたは給食用帽子、筆記用具  
●ひまわりセンター(☎8806)  
とき=8月10日(水)・午前9時半~午後0時半▷定員=30人(申込順)▷申込期間=7月20日(水)~8月3日(水)  
●綾歌保健福祉センター(☎6600)  
とき=8月18日(木)・午前9時半~午後0時半▷定員=20人(申込順)▷申込期間=7月28日(水)~8月11日(水)  
●飯山総合保健福祉センター(☎1571)  
とき=8月4日(木)・午前9時半~午後0時半▷定員=20人(申込順)▷申込期間=7月14日(水)~28日(水)  
申し込みは、各保健福祉センターへ。

## まるがめ競艇

\*中継ケーブルビジョン38chで放送中

日刊スポーツカップ  
7/1 2/3 (6/28~)  
GI 龍胆周年(ナイター・海外発売、本場・BIP開催のみ)  
4/5  
GI 福門周年(海外発売)  
7/8 9/10 11/12  
サンケイスポーツカップ  
13/14 15/16 17/18  
GI 徳山周年(海外発売) 16/17 18  
一般競走 21/22 23/24  
SG 第10回 オーシャンカップ  
(ナイター・海外発売、本場・BIP開催のみ)  
26/27 28/29 30/31

## よしもとのお笑い万年堂

### 7月のパフォーマンス

《7月31日(日)》  
月亭八方ステージ  
●午後1時半~  
●第8日発売中

★ウルトラマンマックスショー  
7月30日(土)・午後4時、6時

★よしもとカラオケ大会Part2  
8月14日(日)の出場者を募集しています。  
詳しくは、まるがめ競艇(☎5141)へ。

### 情報 ネットワーク

### 募集 児童館へ行く

《七夕飾り》  
対象=幼児、小学生▷とき=7月2日(土)、3日(日)・午後2時~3時(全2回)▷定員=20人  
《親子でセミの観察会》  
対象=幼児、小学生と保護者▷とき=7月23日(土)・午後7時半まなびらんど1階ロビー集合▷定員=20組  
《さぬきこどもの国がやって来る》  
対象=幼児と保護者▷とき=7月24日(日)・午後2時~3時▷定員=20組  
参加料は無料です。申し込みなど詳しくは、丸亀市児童館(☎1091)へ。

### 2005夏 MIMOCA オープン・ワークショップI

《ねんど★ランド》  
粘土と小物でオブジェを作ろう。  
対象=子ども、一般▷とき=7月17日(日)~24日(日)・午前10時~正午、午後1時半~3時半▷定員=各回50人▷参加料=300円▷問い合わせ先=丸亀市猪熊弦一郎現代美術館(☎7755)

### 催し ドイツ観光ポスター展

とき=7月22日(金)~24日(日)・午前9時~午後6時(24日(日)は午後4時まで)▷ところ=まなびらんど1階ギャラリー▷内容=ドイツ各地の写真ポスターパネル約80点を展示  
▷問い合わせ先=市秘書広報課(☎8800)

→7月11日(日)・午後7時市民会館第6会議室▷締め切り=7月15日(金)▷問い合わせ先=市秘書広報課(☎8800)

### 国民年金基金相談

とき=7月25日(月): 飯館商工会綾歌支所2階会議室、26日(火): 飯山市民総合センター1階東会議室、27日(水): 市役所本館1階相談室  
時間は、いずれも午前10時から午後4時までです。詳しくは、県国民年金基金(☎0120 65 4192)へ。

### まなびらんど 市民教養講座

とき=7月7日(木)・午後1時半~3時  
ところ=まなびらんど4階講座室1  
演題=新「丸亀市」までの歩みとまちづくり  
講師=山岡義國さん(市企画財政部参事)  
参加料=無料  
詳しくは、市生涯学習課(☎1392)へ。

### 夏休み 親子下水道見学会

対象=小学生と保護者  
とき=8月1日(月)~5日(金)  
ところ=大東川浄化センター(宇多津町)  
定員=1日20組  
申込先=大東川浄化センター(☎2016)

### ちびっこ冒険学校

対象=小学3年生以上中学2年生以下

下の子ども  
とき=7月30日(土)、31日(日)(一泊二日)  
ところ=浦山川(愛媛県)  
定員=20人(申込順)  
参加料=5,000円(食費、交通費を含む)  
7月9日(土)・午後7時から、普通寺市勤労者総合福祉センターで説明会を行います。  
お問い合わせ先=市秘書広報課(☎8800)

### ソフトテニス教室

とき=7月6日からの毎週水、金曜日(全10回)・午後7時~9時  
ところ=総合スポーツセンターテニスコート  
参加料=3,000円  
申し込みなど詳しくは、=丸亀市体育協会(☎6251)へ。

### セタロビーコンサート

とき=7月7日(木)・午後3時~4時  
ところ=香川労災病院1階外来ロビー  
お問い合わせ先=香川労災病院庶務課(☎3111)

### 夏休み リサイクル大作戦

〈小学生親子向け〉  
7月27日(水)=クラフト教室・コルクボード  
28日(木)=廃食油で作る石けん  
31日(日)=木工教室・アイデア貯金箱、ペットボトルで作る風車

申し込みなど詳しくは、クリントピア丸亀(☎1144)へ。

### ガールスカウト 香川県第9団

対象=就学前1年から高校3年生まで(成人の参加も可)  
ところ=栗熊コミュニティセンター  
お問い合わせ先=市秘書広報課(☎8800)

### おてんばくらぶ いん あやうた

夏休みの宿題を材木屋で作ろう。  
とき=7月24日(日)・午前10時~午後4時  
ところ=山一木材(綾歌町)  
参加料=材料代のみ、実費が必要  
小さなお子さんは、保護者と一緒に参加してください。詳しくは、熊谷佳美(☎5151)または、山一木材(☎2007)へ。

### 第7回 来恋祭まつり

「まちづくりは、ひとづくり」をテーマにボランティアで行っている祭りで、みなさんも参加しませんか。  
とき=7月30日(土)・正午~午後9時、31日(日)・午前10時~午後4時  
ところ=アイレックス  
内容=文化交流展、夏休み宿題コーナー、丸亀愛媛まつり踊り、リアル虫キング大会など  
お問い合わせ先=市秘書広報課(☎8800)

### 国家公務員採用試験

〈大学卒業程度〉  
航空管制官: 第1次試験日=9月25日(日)  
受付期間=7月19日(火)~8月2日(火)  
〈高校卒業程度〉  
刑務官: 第1次試験日=9月18日(日)  
受付期間=7月19日(火)~8月2日(火)  
入国警備官、皇宮護衛官、航空保安大

学校学生、海上保安学校学生: 試験日=9月25日(日)  
受付期間=7月19日(火)~8月2日(火)  
詳しくは、人事院四国事務局第二課試験係(☎087-831-4765)へ。

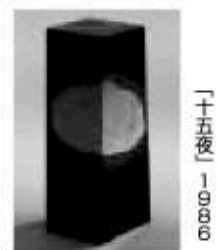
### 自衛官採用試験

〈航空学生〉  
第1次試験日=9月23日(金)  
受付期

間=8月1日(月)~9月8日(木)  
〈一般曹候補生・曹候補士〉  
第1次試験日=9月17日(土)  
受付期間=8月1日(月)~9月8日(木)  
〈2等陸・海・空士〉  
試験日=女子: 9月25日(日)、26日(月)、男子: 受付時に通知  
受付期間=女子: 8月1日(月)~9月8日(木)、男子: 随時  
詳しくは、自衛隊丸亀募集事務所(☎36420)へ。

### 資料館ガイド ☎5366

#### 「空筆」藤本良和展



とき=7月6日(木)まで  
午前9時半~午後4時半  
ところ=資料館1階展示室  
入場料=無料 ※月曜日休館

資料館主催の展示もぜひどうぞ!  
2階展示室=「丸亀の歴史」  
民具展示室=団扇・食・住・運搬用具

### MIMOCA

丸亀市猪熊弦一郎現代美術館 ☎7755  
URL <http://web.infoweb.ne.jp/MIMOCA/>

#### ニューヨーク近代美術館〔MoMA〕巡回建築展 谷口吉生のミュージアム

会期: 7月10日(日)~9月25日(日) (会期中無休)



ニューヨーク近代美術館/2004年 Photo©Timothy Hursley

#### 〈レクチャー〉

聴講料は無料で、定員は先着170人です。美術館2階ミュージアムホールで行います。

●とき=7月10日(日)・午後2時  
講師=谷口吉生さん、加藤源さん(日本都市総合研究所代表取締役)、白川洋二(丸亀市猪熊弦一郎現代美術館副館長)

●とき=7月24日(日)・午後2時  
講師=植松由佳(担当キュレーター)

#### 〈キュレーターズ・トーク〉

とき=7月17日(日)、18日(月)、31日(日)・午後2時  
集合=美術館1階受付  
参加料=無料(観覧券が必要)

### 市民会館 ☎4141

#### 夏川りみ コンサート



●とき=7月28日(木)・午後6時半開演  
●入場料=5,250円(全席指定席)

愛・地球博公認ソング「ココロツタエ」や「涙そうそう」などのヒット曲をお楽しみください。

—好評発売中—

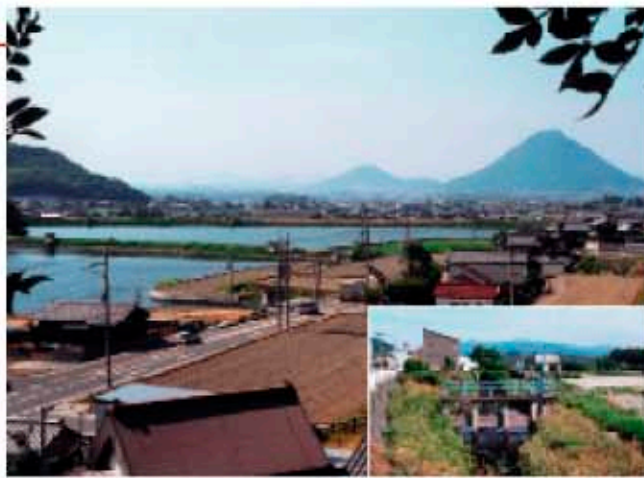
### イベント情報



#### —陸上自衛隊 第2混成団音楽隊— 第2回 あやうた サマーコンサート

●とき=7月16日(土)・午後7時開演  
●入場料=無料(整理券が必要)  
曲目は、「アルルの女」・「バイレーツ」・「オプ・カリピアン」ほか多数。入場整理券が必要ですが、定員をオーバーしたときは入場をお断りすることがあります。お早めにお越しください。

### アイレックス ☎6800



打越上池・下池により開かれた岡田の台地  
土器川右岸に水を分ける大川堰・写真右下

## ふるさとウォッチング④

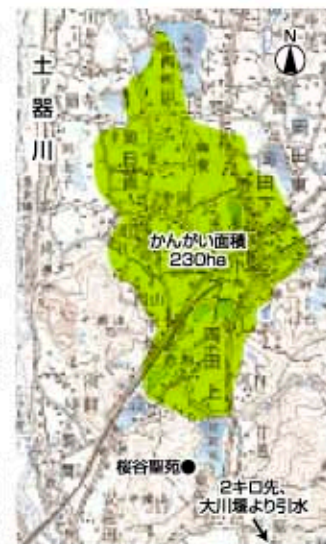
写真・文/石井 誠一

### 打越池

## 土器川の水で 台地を開墾

満濃町炭所東の大谷川と大井手川の合流点に寛永八年(一六三二)、鶴足郡大庄屋岡田久次郎が那珂郡大庄屋岩崎平蔵の協力を得て、西島八兵衛のさい配により亀越池の築造に取り掛かり、寛永十年八月に貯水量九五・八万<sup>ト</sup>、かんがい面積五四三<sup>ト</sup>の池を完成させた。この池の水を、いったん炭所大橋のすぐ上手で土器川本流に流入させ、長庚小学校西側

国道438号を飯山町から綾歌町に向かって進んでいると、南消防署(旧飯綾消防署)の南一<sup>ノ</sup>付近で道路は大きく右にカーブして坂道を上り、やがて平坦な台地上に出る。この台地上は新田・新開など新しく開発された近世起源の地名が見られる岡田地区となる。岡田地区は標高が三〇〇〜八〇〇<sup>ト</sup>の洪積台地で、水利の便が悪く低地の平野部に比べて開発が遅れ、水田化も遅れた。岡田地区の開拓は、ため池を築造することによって進められた。



(国土地理院発行5万分の1地形図「丸亀」を約77%に縮小)

の札の辻井堰(大川頭首工)大川堰)で三割を左岸の満濃町吉野に分水し、残り岡田水路に取り入れ、亀越池とほぼ同時期に築造された打越池(上池)に貯え、

岡田地区にかんがいで、水田が台地上に開かれた。打越下池は文政十二年(一八二五)に大庄屋木村甚三郎によって築造されたもので、貯水量は二四・九万<sup>ト</sup>で打越上池の一・九・四万<sup>ト</sup>を大きく上回っている。大きな川のない岡田地区の水源は、土器川からの水を池に貯えて利用する以外に、古くから川の両岸で水争いが絶えなかった。近年では、昭和三十年八月に土器川からの取水口である札の辻井堰で左岸の吉野側と水争いが起きた。両側から川床を掘り進み、表流水を取り入れようとして農民がにらみ合いとなり、警察官が出動し、事態を終結させた。高松地裁丸亀支部で調停が行われ、両者間で協定書が交わされた。そして昭和三十三年大川堰が完成し、三十七年に県知事、丸亀市長代理、土器川右岸土地改良区連合理事長、満濃池土地改良区理事長による分水についての「覚書」が交わされた歴史がある。

の札の辻井堰(大川頭首工)大川堰)で三割を左岸の満濃町吉野に分水し、残り岡田水路に取り入れ、亀越池とほぼ同時期に築造された打越池(上池)に貯え、

## 猪熊ギャラリー

Rainbow Z 1976年作  
アクリル・カンヴァス

色とりどりの線が画面を彩り、ときおり引かれた水平や斜めの線が変化を生み出しています。まるで空に見立てたカンヴァスに猪熊が虹を架けたようです。



今年も暑い夏がやってきました。つて来ました。▽わたしの実家は飯山の桃農家で、毎年この時期は桃の出荷作業で大忙し。手間の掛かる桃作りですが、農家の人たちは、とても元気で、みんなに喜ばれるおいしい桃を楽しみながら作っているからでしょう。▽やはり何事も楽しみながらやるのが一番。そんなことを改めて感じながら、この夏は、仕事? や趣味に、そして桃の手伝いにも、汗を流そうかと思えます。(健)

●この広報紙は、丸亀急配・ポストイン事業部に委託し、市内の全世帯に配布しています。配布についてのお問い合わせは、同社 ☎3202までご連絡ください。