

# 2

平成29年  
(2017)

## 第71回 香川丸亀国際ハーフマラソン大会

土器川における減災対策への取り組み

平成29年度市県民税申告のお知らせ

平成29年丸亀市成人式

2016年の  
年間天守入城者数が  
初の11万人を突破!




丸亀再発見②

私たちの城下町 その1



**玄関先御門・番所・長屋**  
(県指定有形文化財)

藩主京極氏の屋敷の表門です。この門に接して番所・長屋があります。




**大手一の門・二の門(国指定重要文化財)**

内堀の北側中央部に位置し、城内側の櫓門が一の門、堀端の高麗門が二の門です。一の門には太鼓があって、城下には太鼓を知らせたことから太鼓門とも呼ばれ、今も正午に打たれています。



**見返り坂**

大手門から山上に向かう坂道。三の丸まで長さ約200m。途中高浜虚子の句碑があります。「稲むしりあり 飯の山あり 昔今」



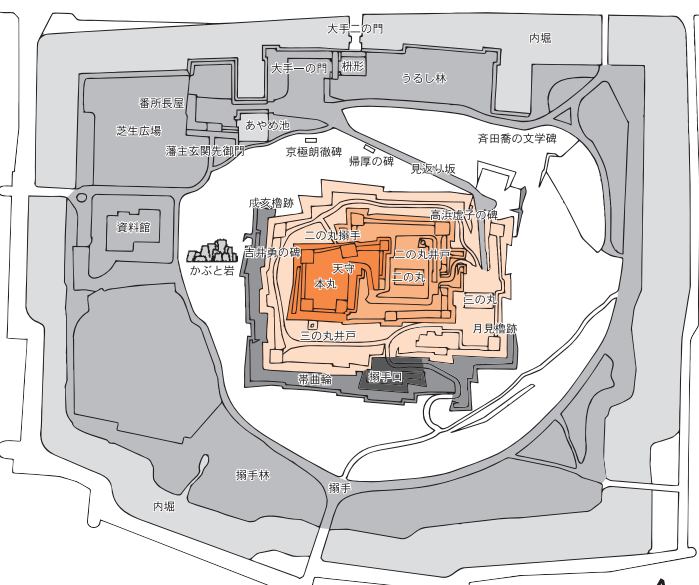
**かぶと岩**

岩嶺と呼ばれ、通路の火成岩(安山岩)が浸食され、円柱状に固まったものです。



**二の丸井戸**

丸亀城で最高所にある井戸です。今も水を湛え、絵地図によると深さは36間(約65m)あります。


**搦手口**

生駒、山崎氏のときはこちらが大手でした。1670年ごろ大手門は今の位置に移りました。



**扇の勾配**

「石の城」と称される丸亀城。三の丸北側は、高さ20m級の石垣が続きます。算木積みされた美しい曲線美は「扇の勾配」と呼ばれています。




**丸亀城天守**  
(昭和18年国指定重要文化財)

1660年に完成した日本一小さな3層3階の現存木造天守です。高さ約15m、1階北側には、石落や狭間があります。

その一つに、お城で行う「おもてなしイベント」を年々増やしています。5月3・4日の「丸亀お城まつり」は

**今年も 月1回 お城でイベントを開催**

月/曜日	イベント名
2/12(日)	バレンタイン大作戦
3/12(日)	ホワイトデー大作戦
4/9(日)	スプリングフェスタ
5/3(祝)・4(祝)	お城まつり
6/18(日)	涼風フェスタ
7/23(日)	納涼フェスタ
8/27(日)	サマーフェスタ
9/24(日)	シルバーフェスタ
10/29(日)	ハロウィン
11/26(日)	キャッスルフェスタ
12/23(祝)	クリスマスフェスタ
平成30年	
1/8(祝)	新春フェスタ
2/12(祝)	バレンタイン大作戦
3/11(日)	ホワイトデー大作戦

また、城内では毎日、散策、ランニングなどの市民の皆さんが訪れています。また、毎日曜日、ボランティアガイドの人たちも笑顔で案内してくれています。さらに最近では、大学生や市内・外の歴史愛好家、「ミニユニティ」などでお城を研究する人たちも増えています。

私たちの誇り、心の支えとなっている「丸亀城」を末永く愛して、市民の皆さんと一緒にまちづくりを進めていきたいと思えます。

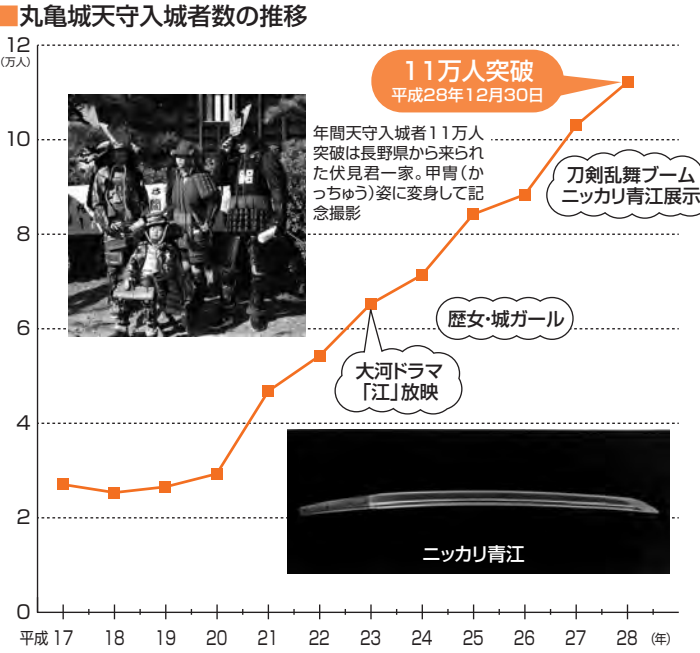
**城下町らしさを大切に**

**丸亀再発見② 私たちの城下町 その一**

丸亀市は、生駒親正、一正父子が丸亀城築城を着手して以来400余年、城下町として栄えてきました。特集「丸亀再発見」私たちの城下町その一」として、今月は丸亀城の歴史と魅力を紹介します。


近年の歴史ブームの追い風も受けて、去年12月30日、年間天守入城者数が、過去最高の11万人を突破しました。

今後も、より多くの観光客などが訪ねてくれるよう企画・PRに努めていきます。



**「刻印」を探してみよう**

石垣のところどころに、「△」「田」などのマークが刻まれています。これは「刻印」と呼ばれています。目的は諸説ありますが、石垣工事現場の場所割り、石を持ち込んだ者の判別などに使われたと言われています。丸亀城の石垣にもたくさんの「刻印」があります。散策しながら探してみるとおもしろいですよ。



高精細CGでかつての丸亀城を体験しよう

**丸亀城 VR (バーチャルリアリティ) 無料体験会**


かつて天守を含め12の櫓が山上に建っていた、在りし日の丸亀城の雄姿を高精細CGで体験

日時 2月12日(日)、3月12日(日)

いずれも午前10時~午後3時

場所 丸亀城大手一の門内

対象年齢 13歳以上。7歳以上13歳未満は保護者の同意が必要。7歳未満は不可



**丸亀城年表**

1597(慶長2)	生駒親正・一正父子丸亀築城に着手する
1615(元和元)	一國一城令で丸亀城廃城となる
1641(寛永18)	天草郡、富岡城主山崎家治、西讃岐5万石余の領主となる
1643(寛永20)	山崎家治、当年の参勤交代を猶予され、幕府から銀300貫を得て、丸亀城を再築する
1658(万治元)	京極高和、丸亀藩主となる。石高6万67石
1660(万治3)	丸亀城天守完成する。
1670(寛文10頃)	丸亀城大手門を南から北の現在地に移す。城内屋敷の建設
1688(貞享5)	下倉村の海浜、中洲へ京極家別館をつくる。(現中津万象園)
1694(元禄7)	高或3代藩主となり、庶兄高通に多度津1万石を分ける
1948(昭和23)	外堀の埋め立てが始まる
1950(昭和25)	丸亀城天守が国指定重要文化財となる
1953(昭和28)	丸亀城跡が国指定史跡
1963(昭和38)	丸亀城玄関先御門等が県指定文化財となる。大手門の修理が完成する
1976~78(昭和51~53)	第一次石垣修理工事
1991(平成3)	第二次石垣修理工事が始まる
1997(平成9)	築城400年祭行われる
2016(平成28)	三の丸櫓跡石垣修理工事が始まる

**さあ！みんなで まちづくり**

**お城の魅力を全国に**

猪熊画伯デザインのハッピーを着た「お城のガイド」です。6年前から会員(25人)と一緒に、主に県外のお客さん(年間約4500人)にお城の魅力を案内しています。また、県内の小学生などの遠足では、子どもたちが真剣にメモを取る姿に癒やされます。楽しくて有意義な毎日です。

さて、最近では歴史ブームもあってか、女性、若い人、外国人が増えています。とても良いことだと思います。市民の皆さんも、お城でガイドのハッピーを見かけたら気軽に声を掛けてください。みんなでお城の魅力を共有し、市を愛して、まちを盛り上げていきましょう。

市文化財観光案内会 会長 森 美正さん



平成27年9月の関東・東北豪雨や平成28年8月の北海道、東北地方などの豪雨によって家屋が流され尊い命が奪われました。このように、**これまで経験したことのないような大規模な水害は全国で発生する可能性があります。**

このような大規模な水害が発生したとき、少しでも被害を少なくするための様々な対策を検討するために、「土器川大規模氾濫に関する減災対策協議会」が設立されました。この協議会は、丸亀市長を含む3市4町の市長・町長、そして、香川県、高松地方気象台、国土交通省香川河川国道事務所、アドバイザーとして香川大学の白木教授で構成され、平成28年8月には、「土器川の減災に係る取組方針」を取りまとめました。

この「取組方針」に、さらに住民の視点からの内容を検討し実行していくため、「土器川における水害に強いまちづくり検討会」も開催しています。平成28年11月23日と平成29年1月15日には、土器町の住民や県防災士会の皆さんによるワークショップを開催し、**住民が行うべき自助、地域コミュニティが協力して行う共助、国・県・市町が行う公助の3つの役割**で、それぞれが行うべき内容や課題などを抽出することにより、「犠牲者ゼロ」「社会経済被害の最小化」を目指しています。



土器川出水状況(平成16年10月)  
丸亀市では、土器川の支川が氾濫し家屋浸水(床上75戸、床下142戸)が発生



土器川における水害に強いまちづくり検討会

以下のウェブサイトでご本取組に関する情報を公表しています。

- ◆「土器川における水害に強いまちづくり検討」  
<http://www.skr.mlit.go.jp/kagawa/river/daikibosuigai/index.html>
- ◆「水防災意識社会再構築ビジョン」  
<http://www.skr.mlit.go.jp/kagawa/river/mizubousaivision/index.html>



QRコード(検討)



QRコード(ビジョン)

## 丸亀市長選挙および丸亀市議会議員選挙 立候補予定者説明会

選挙管理委員会 ☎24-8825

4月16日(日) 執行予定の丸亀市長選挙および丸亀市議会議員選挙の立候補予定者を対象に、届け出手続きなどの説明会を開催します。

**日時** 2月15日(水) 午後1時半  
(受け付けは午後1時から)

**場所** ひまわりセンター 4階 研修会議室1・2

**その他** 説明会出席者は、立候補予定者1人につき3人以内でお願いします。



平成28年度明るい選挙啓発ポスター  
香川県最優秀作品  
南中学校3年 綾井 華さん



第71回

# 香川丸亀国際ハーフマラソン大会

～さあ、この記録がスタートライン～



香川丸亀国際ハーフマラソン大会  
組織委員会 ☎24-6274

<http://www.km-half.com/>

**2月5日(日)**  
**10:35スタート!**

テレビ生中継  
(OHK・BSフジ)  
2月5日  
10:30～11:50予定

## 世界レベルの走りを体感!

熱戦の舞台となる同大会のコースは、国際陸上競技連盟(IAAF)から「シルバーラベル」の認定を受けたフラットな高速コース。沿道の応援が、ランナーの力になります。応援よろしくをお願いします。



ユニス・キルワ選手  
(バレーン)  
2016  
リオ五輪マラソン  
2位



アツセド・ツェガエ選手  
(エチオピア)  
2015  
世界クロスカントリー  
7位



シャロン・フラナガン選手  
(アメリカ)  
2016  
リオ五輪マラソン  
6位



カラム・ホーキンス選手  
(イギリス)  
2016  
リオ五輪マラソン  
9位



岩出 玲亜選手  
(ノーリツ)  
2016  
ベルリンマラソン  
4位



大迫 傑選手  
(Nike ORPJT)  
2016  
リオ五輪10000m  
17位

## コミュニティバスの運休迂回のお知らせ

【運休する便】

丸亀西線	城西高校方面	労災病院11:00発と13:00発	塩屋橋方面	労災病院10:00発と12:00発
丸亀東線	三谷団地前行	宇多津駅北口11:00発	宇多津駅北口行	三谷団地10:30発と12:20発
レオマ 宇多津線	NEWレオマ ワールド行	宇多津駅北口12:45発		NEWレオマワールド10:40発

【変更または迂回する便】

丸亀 垂水線	右回り	丸亀港9:26発の便⇒10:24丸亀通町着で 終点となります。	左回り	丸亀港10:36発⇒10:44丸亀通町発に変更、 11:32丸亀通町着で終点となります。
		丸亀港11:01発の便⇒11:09丸亀通町発に変更、 11:59丸亀通町着で終点となります。		丸亀港12:01発⇒12:09丸亀通町発に変更、 12:57丸亀通町着で終点となります。
		丸亀港13:16発の便⇒13:24丸亀通町発に変更		
綾歌 宇多津線	綾歌市民総合 センター・湯舟 道行	宇多津駅南口10:50発⇒10:58労災病院発に変更 宇多津駅南口13:15発⇒13:23労災病院発に変更 (宇多津駅南口・丸亀駅からは出発致しません)	宇多津駅 南口行	湯舟道10:05発⇒11:10労災病院着で終点となります。 湯舟道12:20発⇒13:23労災病院着で終点となります。 (丸亀駅・宇多津方面へは運行致しません)
丸亀東線	三谷団地前行	宇多津駅北口13:40発⇒14:01丸亀駅発に変更 (宇多津北口からは出発致しません)		

### ◆臨時バス停留所◆

丸亀通町(四国電力東口前)・蓮池公園(現「蓮池公園」)バス停より東へ300m)交通規制時間帯(10:25～14:00)は、両臨時バス停留所間を迂回運行します。設置場所は、各バス停に掲示している「お知らせ」をご確認ください。

### ◆休止バス停留所◆

丸亀駅前・丸亀高校・宇多津駅北口・南口・オークラホテル前ほか  
【問い合わせ】  
琴参バス株式会社 ☎22-9191



### 香川県警察からのお願い

ランナーや応援する皆さんの安全安心を確保するため、香川県警察ランニングポリス隊が参加者と共に走り、警戒します。ご協力をお願いします。



## 交通規制にご協力お願いします 2月5日(日) 10:25～14:00

国道11号、県道33号線 Pikaraスタジアム(県立丸亀競技場)～坂出市京町  
★大会期間中、会場や沿道での小型無人機「ドローン」の飛行は自粛してください。



# 申告相談会日程表

◆2月15日(水)～3月15日(水)の下記日程で、市県民税申告相談会を開催します。各申告会場では、市県民税の申告と、所得税の確定申告(譲渡所得・青色申告を除く)を受け付けます。

なお、市役所税務課窓口で確定申告の受け付けはできません。確定申告が必要な人は、地区ごとの会場にお越しください(税務課窓口では市県民税の申告のみ受け付けます)。



綾歌地区	地区	場所・受付時間
2月15日(水)	岡田上	【場所】 栗熊コミュニティセンター 3階 多目的ホール  【受付時間】 午前9時～ 午後4時
2月16日(木)	岡田西	
2月17日(金)	岡田東	
2月20日(月)	岡田下	
2月21日(火)	栗熊東	
2月22日(水)	栗熊西	
2月23日(木)	富熊(富士見坂以外)	
2月24日(金)	富熊(富士見坂)	

飯山地区	地区	場所・受付時間
2月15日(水)	上法軍寺	【場所】 飯山市民総合センター 4階 多目的ホール  【受付時間】 午前9時～ 午後4時
2月16日(木)	下法軍寺	
2月17日(金)	東小川	
2月20日(月)	西坂元、真時	
2月21日(火)	川原	
2月22日(水)	東坂元	
2月23日(木)		
2月24日(金)		

本島地区	地区	場所	受付時間
2月27日(月)	小阪、大浦、福田、尻浜、生ノ浜	本島市民センター	午前9時～正午
	泊、甲生、笠島		正午～ 午後4時半
	牛島	牛島集会場	午前9時～ 11時半

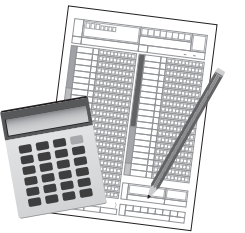
広島地区	地区	場所	受付時間
2月27日(月)	市井、青木、甲路、釜の越	広島市民センター	午前10時半～ 午後1時
	江の浦、立石、茂浦		午後1時～ 5時
	小手島	小手島漁民シンボウム	午前9時半～ 11時半
	手島	手島自然教育センター	午後1時半～ 4時半

旧丸亀地区	地区	場所	受付時間
2月28日(火)	郡家、三条	JA丸亀支店	午前9時～ 午後4時
3月 1日(水)	垂水	垂水コミュニティセンター	
3月 2日(木)	飯野	飯野コミュニティセンター	
3月 3日(金)	川西	川西コミュニティセンター	
3月 6日(月)	津森、今津、中津	市役所別館 5階会議室	
3月 7日(火)	土器		
3月 8日(水)	山北、柞原、田村、原田		
3月 9日(木)	城西、金倉		
3月10日(金)	城北、新田		
3月13日(月)	城坤、城乾、原田団地	市内全域	
3月14日(火)			
3月15日(水)			

※市役所別館が申告会場の日は、構内駐車場の混雑が予想されます。満車の場合は、市営駐車場(2時間無料)をご利用ください。

# 平成29年度 市県民税申告のお知らせ

税務課市民税担当  
☎24-8857



申告が必要な人は、左ページの日程表を確認し、忘れずに申告してください。  
※平成29年度の申告からマイナンバー関連書類が必要です。(詳しくは「申告相談に必要なもの」をご覧ください。)

## 申告が必要な人

平成29年1月1日現在、丸亀市に住所があり、勤務先から給与支払報告書が提出されている人や、年金の支払元から公的年金等支払報告書が提出されている人、また、税務署に所得税の確定申告書を提出する人を除く、下記の人は申告が必要です。

- ◆農業、営業、不動産などの収入がある人  
※給与や公的年金以外の所得が20万円以下の場合、所得税の確定申告は不要ですが、市県民税の申告は必要です。
- ◆生命保険や損害保険などの保険金を受け取った人
- ◆社会保険料や医療費など、各種控除を受ける人
- ◆国民健康保険、後期高齢者医療保険制度などの加入者で所得のない人  
※所得の有無にかかわらず申告が必要です。
- ◆各種手続きのため、所得証明書などが必要な人
- ◆非課税所得のみの人(遺族年金、障害年金、失業保険の受給者など)  
※年金収入400万円以下で所得税の確定申告が不要の人も、市県民税の算定に影響するため、各種控除を申告してください。

## こんな人も忘れずに申告してください

- 住宅借入金等特別控除の適用を受ける人で、年末調整で控除していない人は、3月15日までに確定申告をしてください。
- ふるさと納税で、ワンストップ特例を利用予定の人が確定申告をする場合、同特例が適用されませんので、確定申告で寄付金控除の申告をしてください。

## 申告相談に必要なもの

- ◆印鑑
- ◆マイナンバー(個人番号)関連書類
  - マイナンバーカードをお持ちの人……同カード
  - マイナンバーカードをお持ちでない人……番号確認書類(通知カードまたはマイナンバーの記載のある住民票など)+本人確認書類(運転免許証、健康保険証、障害者手帳など)
 ※市の申告会場で確定申告書を提出する人は、番号確認書類と本人確認書類の写し(コピー)の添付が必要です(マイナンバーカードの写しは表と裏の両面必要)。ただし、市県民税の申告のみの場合は、番号・本人確認書類は提示のみでかまいません。
- ◆所得金額が分かる資料
  - 給与、年金の源泉徴収票
  - 保険金、個人年金の支払明細書
  - 農業、営業、不動産などの収入金額と必要経費がわかる資料(領収書、収支内訳書、減価償却計算資料など)
- ◆控除を受けるための資料
  - 国民健康保険税や介護保険料、後期高齢者医療保険料などの控除証明書や領収書
  - 国民年金保険料の控除証明書
  - 平成28年中に支払った医療費の領収書
  - 個人年金、生命・地震保険料などの控除証明書
  - 障害者手帳、療育手帳など
  - 住宅借入金等特別控除を受ける人は、登記事項証明書、借入金年末残高等証明書、工事請負契約書や売買契約書の写し

## ◆その他必要なもの

- 所得税の振替納税や還付を受ける人は、申告者本人の通帳と届出印
- 税務署から届いた案内はがき
- 昨年申告をした人は、その申告書・収支内訳書の控え
- 扶養者のマイナンバー(個人番号)が分かるもの



## 丸亀税務署からのお知らせ

◆確定申告会場の開設期間は、下記のとおりです。

期間	場所	受付時間
2月8日(水)～3月15日(水) (土・日曜、祝日を除く)	丸亀税務署	午前8時半～午後4時 (相談開始午前9時)

◎期間中、税務署の駐車場は大変混雑しますので、できるだけ公共交通機関をご利用ください。

## ★申告にはマイナンバー!

平成28年分の申告から、「マイナンバーの記載」+「本人確認書類の提示または写しの添付」が必要です。詳しくは国税庁ホームページ(<http://www.nta.go.jp>)をご覧ください。

問い合わせ：丸亀税務署 ☎23-2221(代表)



## HOTサンダルプロジェクト展 in東京 入場無料

**日時** 2月18日(土)~26日(日) 午前10時~午後6時

**場所** 銀座洋協ホール 東京都中央区銀座6-3-2  
ギャラリーセンタービル6階

毎年夏季に東京の美術大学生を市内の島々に受け入れ、島内で美術制作活動を行っている「HOTサンダルプロジェクト事業」が、今年度で5年目を迎えたことを記念して、東京・銀座で過去の参加者の作品展を開催します。また、同時期に「丸亀の物産展」(新橋・秋葉原)も開催していますので、ぜひお立ち寄りください。

### 東京2か所で物産展も開催!(新橋・秋葉原) 「HOTサンダルプロジェクト展 in東京 開催記念 丸亀フェア」

**日時** 2月20日(月)~26日(日) 午前10時~午後4時  
**場所** 香川・愛媛せとうち旬彩館  
(港区新橋2-19-10 新橋マリンビル1F)

**日時** 2月23日(木)~26日(日) 午前11時~午後5時  
**場所** 日本百貨店しょくひんかん  
(千代田区神田練堀町8-2 CHABARA内)

【問い合わせ】文化観光課 ☎24-8822

## 平成28年度 若手芸術家支援事業 森かおり作品展 入場無料

indeed... indeed... | うべなるかな

**日時** 2月26日(日)~3月5日(日)  
午前10時~午後6時

**場所** 猪熊弦一郎現代美術館 2階 造形スタジオ

ニュージーランドやイギリスで活躍した森かおりの作品展を開催します。丸亀では初の個展となり、平面・立体・インスタレーションなど約30点を展示します。

#### 森かおり経歴

香川県出身。1999年単身ニュージーランドへ渡り、高校卒業後、美術大学へ進学。在学中より現地のアートシーンで高い評価を得て、個展・グループ展を多数開催。カンタベリー大学大学院で、コミュニケーション障害学、脳神経学と心理学を学ぶ。イギリスに渡り、2011年ロンドン大学でアートサイコセラピー修士号を取得。アーティストとして活動すると同時に、アートサイコセラピストとして医療機関でも活躍中。

【問い合わせ】文化観光課 ☎24-8822



**日時** 2月26日(日) 開場：午後1時半 開演：午後2時

**場所** まんのう町町民文化ホール (旧仲南町役場隣)

【主催】こんぴらさんへの道しるべ協議会(丸亀市・善通寺市・琴平町・まんのう町)

【問い合わせ】文化観光課 ☎24-8816

#### あらすじ

今日、私はお父さんと一緒に「こんぴら街道」という所へやってきました。「こんぴら街道って何？」と聞いたんだけど、お父さんの説明は退屈で……。と、その時!突然地面が大きく揺れて……。お父さんと私は離れ離れに!そして私は……「裏こんぴら街道」に迷い込んでしまったのです!

●ゲストダンサー M.YouDance (地元キッズダンサー)  
丸亀、まんのう、財田から多くの子どもたちがダンスを習っている地元ダンスサークルです。「裏こんぴらさん」の世界の住人「タヌキ」たちを熱演します。



## 「じゃんごジャンゴ Django」

今年もやります丸亀じゃんご月1回の  
新ネタライブ!

今回はなんと大阪から同期のよしもと  
芸人を1組招き、漫才とゲームコー  
ナーでお届けする1時間!

見たことのある人も、初めて見てくだ  
さる人も絶対に楽しめるライブになっ  
ています! ぜひともお越しください!

**日時** 2月25日(土) 午後5時  
**場所** 生涯学習センター2階大広間

入場  
無料

## 第68回 丸亀お城まつり フリースタイル 丸亀おどり総おどり大会 出場団体募集 文化観光課 ☎24-8816

今年も新緑の下、ゴールデンウィークに開催される丸亀お城まつりの「丸亀おどりフリースタイル」と「丸亀おどり総おどり大会」に出場を希望する団体を募集します。地域や職場の仲間と踊って、ゴールデンウィークの楽しい思い出をつくってみませんか。

◆丸亀おどりフリースタイル  
**日時** 5月3日(祝) 午後5時頃(予定)

◆丸亀おどり総おどり大会  
**日時** 5月4日(祝) 午後6時(予定)

申込方法：はがきに、チーム名(ふりがな)、人数、代表者の氏名、住所、電話番号、「フリースタイル」「総おどり」の別を記載して事務局へ送付してください。

## 観光親善大使を募集!

市内外で行われるイベントに参加し、観光都市丸亀のイメージアップのお手伝いをさせていただく「丸亀市観光親善大使」を募集します。

募集人数：若干名

任期：5月3日~平成30年5月3日(1年間)



## 「丸亀城バレンタイン大作戦」

市観光協会  
☎22-0331

**日時** 2月12日(日)  
午前10時~午後3時

**場所** 丸亀城内



- ・お笑い芸人による おもてなしステージ
- ・丸亀城鉄砲隊砲術実演披露
- ・大道芸人ゲリラパフォーマンス など

詳しくは市観光協会  
ホームページをご覧ください。  
<http://www.love-marugame.jp/>



締め切り：2月23日(木)必着  
注意事項：1チーム10人以上でお申し込みください  
(フリースタイルは、あおり・旗振りを除く人数)  
定員になり次第、締め切りとさせていただきます  
ので、お早めにお申し込みください。

送付先：〒763-8501  
丸亀市大手町二丁目3番1号 丸亀市文化観光課内  
お城まつり協賛会事務局あて  
問い合わせ：事務局 ☎24-8816

応募資格：市内在住または市内に勤務する18歳以上で、任期中の各種行事に参加できる人。ただし、高校生や芸能プロダクションなどと専属契約している人は除く。

応募方法：応募用紙に必要事項を記入し、3か月以内に撮影した写真(全身・上半身)を同封して郵送か直接持参。

応募用紙は観光協会・文化観光課・市民総合センターなどに設置。市ホームページからもダウンロードできます。

締め切り：3月22日(水)必着

選考日：4月10日(月)

その他：応募時に提出した写真などは返却しません。  
賞状と副賞(10万円の旅行券など)を進呈。

申し込み：〒763-8501  
丸亀市大手町二丁目3番1号 文化観光課内  
丸亀市観光協会事務局 ☎24-8816



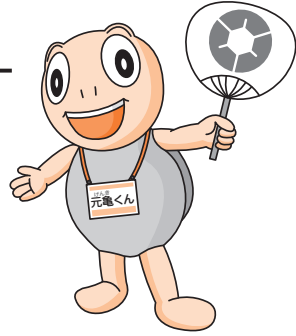
# 第5回 健やかまるがめ 21フェスタ

健康課 ☎24-8806

## 「良い生活習慣を身につけよう」

2/25(土) 午前9時～午後0時半  
(受け付け:午前8時半)  
場所/ひまわりセンター

スタンプラリーも実施♪  
スタンプ3つ以上で景品と交換



心の健康 ⇒ 笑いヨガ/丸亀どこでもMIMOCA

運動 ⇒ ノルディックウォーキング  
(当日整理券発行・先着順)

食事 ⇒ パネル展示/クッキー試食

健康管理 ⇒ けんこうすごろく  
歯科衛生士の話&相談



ノルディックウォーキング



笑いヨガ

## まかせて会員養成講座開催!

受講料無料

同養成講座を右のとおり開催します。  
受講修了後は、まかせて会員として活動  
することができます。

日時: 2月17日(金)・20日(月)・21日(火)・28日(火)  
午前9時半～午後3時40分  
場所: ひまわりセンター4階会議室2  
定員: 30人  
締め切り: 2月10日(金)

託児あり  
(要予約)

### まかせて会員とは?

対象	<ul style="list-style-type: none"> <li>● 市内在住・在勤で心身ともに健康で子育ての援助を行いたい人</li> <li>● 自宅で子どもを預かることのできる人</li> <li>● 「まかせて会員養成講座」を修了した人</li> </ul>	
活動内容	<ul style="list-style-type: none"> <li>● 一時的な子どもの預かり</li> <li>● 保育所などへの送迎 など</li> </ul>	
報酬 (1時間あたり)	月曜～金曜/午前7時～午後7時	700円
	月曜～金曜/上記以外の時間 土・日・祝日、年末年始(12/29～1/3)	800円

問い合わせ: 社会福祉協議会  
ファミリー・サポート・センター(☎22-5700)

### まかせて会員へのインタビュー

- ★どうしてまかせて会員に?
- ゆったりした気持ちで子育てできるように何か手助けしたいからです。
  - 県外にいたとき、助けてくれる人も頼れる人もおらず、香川に帰ってきたときは困っている人の役に立ちたいと思ったからです。
- ★養成講座はどうでしたか?
- 身近なものを使った遊びが役立ちました。最近の子育て情報が盛り込まれた養成講座をもう一度受講したいと思うくらいです。
  - これまでの子育ての再確認ができ、命を預かる大切さを学びました。
- ★子育て中の人へ応援メッセージを
- そんなにがんばらなくても大丈夫。みんなが助けてくれますよ。
  - 親以外の第三者だからこそお願いできる、言えることもあると思います。



#### 【ミニ情報】

- 現在197人がまかせて会員、676人が依頼会員に登録(両会員24人)
- マッチング(依頼会員とその子ども、まかせて会員、同協議会との顔合わせ)済みで、まかせて会員の都合があれば当日のお願いにも対応可能!

## 必見! スキルアップ研修会の開催!

子どもの不慮の事故を防ぐための研修です。

日時: 3月3日(金) 午前10時～正午  
場所: ひまわりセンター4階研修会議室3  
対象: ファミサポ会員、子育てに関心のある人  
定員: 60人  
内容: 日本赤十字社香川県支部・藤原淳子事業推進課長による『子どもの安全を守る』  
締め切り: 2月24日(金)

託児あり  
(要予約)

受講料無料

## 高齢者への虐待を防ぐには

高齢者虐待は、高齢者に対する重大な権利侵害です。虐待の主な種類は「身体的虐待」「心理的虐待」「性的虐待」「経済的虐待」「介護・世話の放棄・放任」の5つが法律で定められています。

特別な環境や人だけに起こることではなく、要因に「虐待者の介護疲れ」や「高齢者本人の認知症の言動」などが指摘され、介護に追い詰められて虐待にいたるケースもあります。

多くの場合はエスカレートし、被害が大きくなりますので、地域の見守り、協力、連携が不可欠です。

虐待の「おそれ」がある時点で、高齢者虐待を受けた人は届け出を、発見した人は通報してください。連絡した人が特定されないよう、秘密は必ず守ります。介護に悩んでいる人もまずご相談ください。



【問い合わせ】  
● 地域包括支援センター ☎24-8933  
● 南部センター ☎85-3350

## スポーツホームタウン丸亀

スポーツホームタウン丸亀フェイスブック  
<https://www.facebook.com/MarugameSportsPark>  
ホームタウン推進室 ☎35-8200

## 『プロ野球オープン戦』 北海道日本ハムファイターズ VS 東北楽天ゴールデンイーグルス

日時: 3月11日(土) 午後1時試合開始(予定)  
場所: 四国Cスタ丸亀  
※詳しくは、広報丸亀3月号をご覧ください。

## 『第2回丸亀なでしこスマイル★ サッカー交流大会』

日時: 2月11日(祝)・12日(日)  
午前10時～午後3時(両日とも)  
場所: 市総合運動公園 (陸上競技場、多目的広場)  
内容: 女子小学生対象のサッカー交流大会  
※この活動は、スポーツ振興くじの助成金を受けて行っています。



## 「続・スマホ世代の子どもたちへ 今、大人ができること・すべきこと」

市PTA連絡協議会事務局 ☎24-8821

## 丸亀市PTA連絡協議会合同研修会 (家庭教育セミナー)

日時: 2月18日(土) 午前9時半～正午 (午前9時受け付け)  
場所: ひまわりセンター4階研修室  
対象: どなたでも  
内容: 県男女参画・県民活動課 安富行美さんによる講演会「青少年のインターネット利用にかかる犯罪被害防止等について～知っとる? 青少年のインターネット利用に潜む危険!～」、市PTA連絡協議会・十河靖典会長による学習会「クイズで学ぼう! ネットモラル」

参加無料

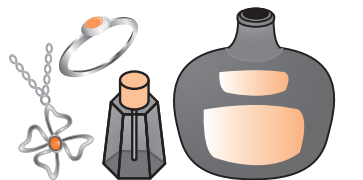


その他: 託児あり(市内在住の人のみ先着10人)  
※2月9日(木)までに要申込

## 葬斎場「桜谷聖苑」の使用

桜谷聖苑 ☎86-1200

- 火葬の申し込み  
市民課・綾歌・飯山市民総合センター(閉庁時は、各守衛室)で受け付けます。  
申し込みには、死亡診断書・届出人の印鑑・火葬場等使用料が必要です。
- 霊きゅう車・待合個室・祭壇などの利用  
火葬申し込みの時に確認しますので、希望される場合はお申し込みください。会葬者が20人を越える場合は、待合個室の利用をご案内しています。
- 出棺時刻  
原則として、午前9時～午後2時です。
- 副葬品の注意  
下記の物は、火葬時間が長引いたり、爆発などによって遺骨を傷めたりします。また、火葬炉の故障の原因となりますので、注意してください。  
ガラス製品、不燃物、貴金属類、スプレーや缶類などの危険物、医療機器、石油化学製品など







# 永久平和を願って 次世代に戦争体験を語り継ぎたい

私の戦争体験談 10

秘書広報課  
☎24-8801



はじめに  
戦後70年、戦争体験者も高齢となり、「戦争」が風化されつつある今日、「広報丸亀」の「戦争体験談募集」の記事を見て、この機会を逃してはいけないと思います。

て、終戦、引き揚げ……。そして、今年92歳を迎えます。  
**荒野の行軍**  
**戦闘そして行軍**

入隊して、2週間で転属命令を受ける。日々厳しくなる戦況の中でどこに行くかは誰も知らない。軍装は、防寒具のみ、銃はほとんど無いまま閩釜連絡船に乗船。列車で朝鮮半島（当時日本領）を北上、さらに中国国境（山海関）を越える。太陽が東の地平線から昇り、西の地平線に沈む。南京・上海方面へ。

## 昭和19年秋、19歳で「赤紙」 大陸での青春時代3年間

土居町 今田武二良

執りました。「ミッドウェイ海戦」で、海軍の主力空母と優秀な飛行機搭乗員を失った日本は、転進（撤退）や玉砕を余儀なくされていたころ（当時私たちには知るよしも無かった）、昭和19年11月11日、私が19歳になったばかりの秋、丸亀西部32部隊入隊の召集令状「赤紙」が届きました。この日から私は約3年間青春時代の真ん中、一人の初年兵、皇軍戦闘員として戦った。

き、空はゆっくり白んでくる。行軍に次ぐ行軍、梅雨時はずぶ濡れになり、炎天下は避けて、夜間の行軍。暗闇の中、睡魔と過労との戦い。忘れられない戦いがある。白石峠の戦いである。撤収のため、上

32キロを担いでの行軍。ふらつきと怒鳴られる。弾薬は馬に乗せての移動。暗くなるまで、分解、組み立ての訓練が続く。暗くなれば歩哨、不寝番にも立たなければいけない。敵襲はいつあるか知れない、匪賊も出る。そんなある日、久しぶりに屋根の下で寝られると、集落で靴を脱いでくつろいでいた。日が山の稜線に差し掛かったとき、頭上に重迫撃砲の一斉放火。「敵襲！」優秀なチェコ製の敵の機関銃が火を噴いた。この戦闘で、何人も犠牲が出て、味方の重機関銃小隊は破壊された。隊は編成し直された。誰一人文句を言う者も無く粛々と移動。戦争という悲しさとむなしさを、大陸の荒野が吸い込んでい



筆者行動経路  
出典：戦史叢書に補筆

「この作戦で戦野に散った戦友のご冥福を心からお祈り致します  
合掌」

夜間は、機雷に触れる危険から、朝日とともに出港。田端義夫の

何日か経ったある日、水牛を使って水車を回している子どもたちを見つけた。我々が、少し覚えた中国語で近づいていくと話し返してくれる。笑顔がとてもかわいい。「名古屋に行ったことがある」「日本に行きたい」という子もいた。やがて、父親たちも連れてくる。日中友好・親善の平和なひと時だった。なんで戦争なんてするのだろう。

「かえり船」だ。玄界灘から博多港に入港。いよいよ上陸。「生きて祖国に帰って来れた」と実感した。港は、復員兵や迎えの人たちで混雑している。MPたちが、我々にDDTを噴きかける、背中からスポンの中まで真っ白だ。宇野から、連絡船で高松に着いた。「あつ」と驚きで、一瞬息が止まったような気がした。港から紫雲山まで焼け野原。「空襲があったとは聞いていたが、これほど無残な光景を眺めるとは。さぞ多くの犠牲者が出ただろう」丸亀駅に着いて、家族との再会。全員無事で元気な姿で会えた。嬉しさの上無し。



懐かしい故郷へ陣中で手紙を書く兵士 提供：平和祈念展示資料館

待ちかねた「かえり船」  
感無量。家族との再会  
終戦後半年も経つと、「いつ帰れるか」と、皆そればかりの思いである。「もう近々帰れる」と聞い

ては何度も延びてきたが、今度は確かなようだ。「立つ鳥跡を濁さず」宿舎をみんなできいに掃除する。いよいよ乗船1000トンの船は、客室もデッキも人でいっぱい。

海へ向けて北進する日本軍は、中国の正規軍や匪賊、馬賊などから見れば手負いの獲物に見えるのだろうか……。待ち伏せに合った。敵の弾が、頭や身の回りに、ブスブスと突き刺さる、小さな石でも弾避けに頭の前に置いたりもした。多くの犠牲者が出た。また、ある日の早朝、大きな城壁に差し掛かったとき、突然城壁の上から「パンパン」という銃声がした。突然の敵襲。味方重機が火を噴いた。大砲は城門を打ち破る、すると、軍刀をかざして将校が突入、兵隊たちも歓声を上げてそれに続く、「歩兵の本領」とでもいうか凄まじいものを見た。潜んでいた多くの敵兵は、1キロ先の城門の一角から逃げ出て土蔵に入って行くのを確認。それを重機関銃で狙い打つ。土蔵には大砲をぶち込む。土蔵が傾いた。これが戦争。殺るか殺られるか……。

### 子どもたちの笑顔と水牛 なんで戦争するんだろ

上海近郊に到着。上海に軍曹と出張に出掛ける。街は賑わい果物やパンがたくさん並んでいる。浴衣姿の日本人女性が優雅に見える。映画館でエノケンの映画を観た。その時ニュースを見て驚いた。B29の空襲、新型爆弾（原子

### あとがき

荒廃したあの時代、生き抜いてきた人たちがまた、不幸にして犠牲になられた人たちが、築き上げて来てくれた今日の日本。中国の偉人曰く「国敗れて山河あり、城春にして草木深し」の詩のごとく、都市も荒廃から四季が巡り、草木が茂り、緑となし、花は咲き、人々に生きる希望と復興の力を与えてくれた。資源の乏しい日本が、今日の経済大国として列国に準じて来れたのは、平和な中で、医療、科学、資源の開発等技術立国として、世界に貢献できるように頑張ってきた賜物と思う。

2度と戦争はしない日本、平和で緑豊かな暮らしができますよう、これからの方々にぜひお願い申し上げます。  
※筆者は、昨年末他界されました。ご冥福をお祈りします。

### 用語の説明

- 歩哨 陣地などの要所に立って警戒、監視にあたること
- 機雷 多量の爆薬を入れ、水面下や海底に敷設し、艦船がふれたら、近づいたときに爆発して、破壊、沈没させる水雷
- MP アメリカ陸軍の憲兵（軍隊内の警察活動をする兵隊）
- DDT 農薬の一種



# 2月

# 暮らしのカレンダー

## 《夜間の救急電話相談》

午後7時～翌朝8時

発熱など急病のときの対応について、看護師が電話で相談に応じます。

一般：☎087-812-1055

小児：☎#8000 か ☎087-823-1588

当番医は変更することがあります。内容などは、「医療ネットさぬき」で確認できます。QRコード



## 休日当番医

5日(日)	小林医院 にしし小児科内科医院 中山病院	☎86-3038 ☎21-1515 ☎23-0231
11日(祝)	石田医院 城南皮膚科医院	☎22-4857 ☎24-8626
12日(日)	麻田総合病院 空本クリニック	☎23-5555 ☎59-7211
19日(日)	ふたご山クリニック 小笠保小児科医院 整形外科・小児科 安藤医院	☎24-8000 ☎98-2010 ☎22-5496
26日(日)	丸亀おのクリニック はら皮膚科	☎22-3902 ☎28-1611
<b>【歯科】</b> 診療時間 午前9時～正午		
5日(日)	嶋田歯科医院(琴平町)	☎75-4172
12日(日)	うつみ歯科医院(琴平町)	☎75-4182
19日(日)	塩田歯科医院(琴平町)	☎75-3497
26日(日)	前田歯科医院(琴平町)	☎75-3873

## 健康行事

●こころの健康相談 (要予約 ☎24-8806)		
23日(木)	飯山総合保健福祉センター	午前9時半～11時半
●栄養相談 (要予約 ☎24-8806)		
6日(月)	ひまわりセンター	午後1時半～3時半
27日(月)	綾歌保健福祉センター	
●理学療法士による相談		
14日(火)	飯山総合保健福祉センター	午前9時半～11時半
●歩行プール夜間説明日 (前日午前中までに要予約 ☎24-8806)		
14日(火) 男性	飯山総合保健福祉センター	午後6時～7時
17日(金) 女性		
●すこやか体操教室(筋力アップ)		
8日(水)	ひまわりセンター	午前10時～11時半

## 母子保健行事

●マイナス1歳から始まる子育て講座《プレバママ編》		
12日(日)	飯山総合保健福祉センター	午前9時半～11時半
●マイナス1歳から始まる子育て講座《プレバママ・シニア世代編》		
26日(日)	飯山総合保健福祉センター	午前9時半～11時半
●離乳食講習		
23日(木)	ひまわりセンター	午前10時～11時半
●3か月児健康診査		
21日(火)	ひまわりセンター	午前9時半～10時半
24日(金)	飯山総合保健福祉センター	
28日(火)	ひまわりセンター	
●1歳6か月児健康診査		
1日(水)	ひまわりセンター	午後1時半～2時半
9日(木)		
●3歳児健康診査		
2日(木)	綾歌保健福祉センター	午後1時半～2時半
8日(水)		
16日(木)	ひまわりセンター	
23日(木)		

※乳幼児健診の対象者には、個別案内します。

2月の市税など  
納付は便利な口座振替で  
固定資産税/4期分 国民健康保険税/8期分  
後期高齢者医療保険料/8期分  
(納期は2月10日～28日)

## 暮らしの相談

●人権相談		
8日(水)	市役所	午前10時～午後3時
●行政相談		
6日(月)	市役所 飯山市民総合センター	午前10時～正午
17日(金)	栗熊コミュニティセンター	
●行政書士相談 (予約可 ☎087-866-1121)		
16日(木)	市役所	午前9時～正午
●定例農家相談		
6日(月)	市役所	午前9時～正午
10日(金)	栗熊コミュニティセンター	
27日(月)	飯山市民総合センター	
●身体障がい者相談員による相談 (要予約 ☎24-8805)		
16日(木)	飯山市民総合センター 栗熊コミュニティセンター	午前10時～正午
●発達障がい児個別相談 (要予約 ☎85-6613)		
2日(水)	市役所西館2階 こども未来部分室	午前9時～正午
13日(月)		午後1時～4時
22日(水)		

	相談日(祝日を除く)	相談場所	時間
市民相談 (電話相談不可)	月～木曜、第5金曜日	市役所	午前9時～正午・ 午後1時～4時
	第1・3金曜日	栗熊コミュニティセンター	
	第2・4金曜日	飯山市民総合センター	
交通事故相談	火曜、第5金曜日	市役所	午前9時～正午・ 午後1時～4時
	第1・3金曜日	飯山市民総合センター	
	第2・4金曜日	栗熊コミュニティセンター	
問い合わせは、市民相談室 ☎35-8891			

## ■その他の相談

- 無料税務相談＝毎週月曜(午後1時～3時)・四国税理士会丸亀支部 ☎22-0041
- 少年相談＝平日・少年育成センター ☎0120-734970
- 家庭児童相談・女性相談・母子自立支援相談＝平日・子育て支援課 ☎24-8808
- ボランティア相談＝平日・丸亀市社会福祉協議会 ☎22-5700

2017.February

日	月	火	水	木	金	土
			1	2	3	4
5	6	7	8	9	10	11
12	13	14	15	16	17	18
19	20	21	22	23	24	25
26	27	28				

## ●障がい者(児)相談(要予約 ☎24-8805)

16日(木)	市役所	午前9時半～11時半
--------	-----	------------

## ●よろず丸亀サテライト(無料経営相談所) (要予約 ☎24-8844)

23日(木)	ひまわりセンター	午前9時～午後5時
--------	----------	-----------

## ●弁護士無料法律相談 (要予約 ☎35-8891) 受付開始

4日(土)	ひまわりセンター	午前9時～午後0時20分	
17日(金)		午後1時20分～4時40分	2/6から

次回3月4日(土)の相談は、2月20日(月)から受付開始

## ●無料法律相談 (要予約 ☎22-5700)

9日(木)	飯山総合保健福祉センター	午前9時～正午 【定員:各回6人】
14日(火)	ひまわりセンター	
15日(水)	綾歌保健福祉センター	

## ●司法書士相談 (要予約 ☎22-5700)

28日(火)	ひまわりセンター	午前9時～正午
--------	----------	---------

## ●介護相談 (要予約 ☎22-5700)

8日(水)	ひまわりセンター	午前9時～正午
-------	----------	---------

## ■問い合わせ・申し込み

健康行事 母子保健行事	健康課 ☎24-8806
行政相談 弁護士無料法律相談	市民相談室 ☎35-8891
行政書士相談	県行政書士会 ☎087-866-1121
無料法律相談 司法書士相談	社会福祉協議会 ☎22-5700
介護相談	
障がい者(児)相談	福祉課 ☎24-8805
人権相談	人権課 ☎24-8811
定例農家相談	農業委員会 ☎24-8826

## 資料館だより ☎22-5366

### 資料館移転のお知らせ

※資料館は、耐震補強工事などのため、工事完了まで休館しています。現在、資料館事務所は旧平山保育所(北平山町2丁目1-25)に移転しています。

展示以外の業務＝月曜～金曜の午前8時半～午後5時15分(祝日を除く)

**BOAT RACE まるがめ**

BOATRACE まるがめホームページ  
www.marugame-kyotei.jp

まるがめポート 検索

2月	1	2	3	4	5	6	7	8	9	10	11	12	13	14	15	16	17	18	19	20	21	22	23	24	25	26	27	28
	水	木	金	土	日	月	火	水	木	金	祝日	日	月	火	水	木	金	土	日	月	火	水	木	金	土	日	月	火
丸亀開催(ナイター)	スカパーJL杯				ボートレース24周年誌				大阪スポーツカップ																			
モーニング	徳山				唐津				戸田				徳山				徳山											
場外発売	GI浜名湖				GI中国地区徳山				GI中国地区徳山				GI中国地区徳山				GI中国地区徳山											
	GI尾鷲オールレイス				GI中国地区徳山				GI中国地区徳山				GI中国地区徳山				GI中国地区徳山											
	大村 平和島 戸田				戸田				戸田				戸田				戸田											
ナイター	桐生				住之江				住之江				住之江				住之江											

※1=GI宮島 ※2=GI戸田 ※3=GI戸川ルキー ※日程は変更になる場合があります。

まちづくりのお手伝い!! ～ボートレース事業の収益は、住民福祉の向上に役立てています～

●医療機関の適正な受診にご協力ください。→

→受診時には、保険証・医療証の提示もお忘れなく!



12.23



**スペース114  
さよならコンサート**

本町商店街のスペース114で、県内外で活躍中の演奏家3人による「さよならコンサート」が開催されました。同施設は、昭和3年に百十四銀行丸亀支店として建設された歴史的な建物で、支店移転後も様々なイベントを開催。建物の老朽化により12月28日をもって閉館が決定したため、別れを惜しむ約80人がコンサートに駆けつけ、ジャズ演奏に酔いしれていました。



12.20~2.5



**柳もち飾りで帰省客や  
観光客らをお出迎え**

JR丸亀駅構内で、五穀豊穡や健康を願う冬の風物詩「柳もち飾り」が行われました。

15回目となる今年は、ふたば西保育園の4・5歳児36人が飾り付けに参加。完成した柳の枝は、約3mの一番高い竹に加えられ、園児たちによる「お正月」の歌が元気に歌われました。

1.14

**平成28年度 丸亀市文化振興賞授与式**



**丸亀市文化振興賞を受賞**

丸亀市を広く国内外に発信する5本のショートムービーの総監督を務めた本広克行さんと、猪熊弦一郎の画業を調査・研究するなど、丸亀市猪熊弦一郎現代美術館の活動に尽力している荒井茂雄さん(代理)が、同賞を受賞しました。

1.8



**合同公売会開催**

市税などの滞納で差し押さえた財産(動産)を、入札により売却する「合同公売会」が飯山北小学校体育館で開催されました。動産の合同公売会は県下でも初開催であり、また、入札にタッチパネルを採用することも中四国地方では初の試み。売却代金の約60万円は滞納市税などに充当し、滞納額の削減になりました。

**青少年の  
健全育成に貢献**

西村治夫さん(土器町)が少年サッカークラブで長年指導を続け、青少年の健全育成に貢献していることが評価され、一般社団法人日本善行会から「善行銅章表彰」を受けられました。



**みんなでクリックマンDVD録画**

5月と12月の「歴史探訪ウォーク」、8月の「防災訓練」、11月の「コミニティまつり」、年間を通しての「クリックマン見守り」「クリックマン見守り隊」、月刊広報紙「さんさん快天」などに取り組んでいます。特に「クリックマン」は、ロゴマークの募集、マスコットキャラクターの制作、応援ソング「みんなのクリックマン」の作成、クリックマンダンスの発表とCDやDVDの作成を行いました。さらに、「栗熊の子どもたちは栗熊の大人で守ろう」と、クリックマン見守り隊を結成し、クリックマンの歌を流しながら車で巡回する「青パト隊」、子どもたちと一緒に下校する「散歩立哨隊」、農作業をしながら子どもたちに手を振り声掛けをする「農作業部隊」を編成し、7か所に防犯看板も設置しました。

平成17年4月1日丸亀市との市町村合併により誕生した栗熊コミュニティは、「歴史を尊ぶまち」をシンボルテーマとして、活動を行ってきました。

**歴史を尊ぶまち栗熊**



**いいね! コミュニティ**

栗熊コミュニティ  
会長 松岡 繁さん



田んぼの中からも声掛け

**審議会等委員 募集**

**丸亀市総合計画  
審議会委員**

締め切り  
2/15(水)

皆さんの意見を市政に活かしてみませんか?

委員の 任 務	第2次総合計画策定にかかる審議および 答申
応募資格	市内在住または通勤・通学している20歳以上の人。 ※市議会議員、市職員、2つ以上の審議会に委嘱されている人は除く。
任 期	諮問に係る答申まで
募集人員	2～3人程度
応募方法	応募用紙に必要事項を記入し提出(郵送、 ファクス、メール、持参)。
応募用紙 資料の 設置場所	市役所案内所、政策課、市民総合センター、市民センター、コミュニティセンターに設置。 市ホームページでも入手可。
問い合わせ	政策課(☎24-8839、FAX 24-8860) メールアドレス(seisaku-k@city.marugame.lg.jp)

**いつも  
笑顔で!**



143 ● 渡邊 十三日さん  
(西平山町・83歳)

格子戸を開けると、赤いサザンカとメダカそして、笑顔が迎えてくれます。17年前会社を退職。

「毎日が日曜、何かしなければ」と、城乾コミュニティのセンター長をしながら「地域の人づくり」をと、子どもたちと松ぼっくりでフクロウや、わらで亀などを作ったり、ハイキングに出掛けたりと忙しい毎日。また、プロ並みのマジシャンとしても知られ、施設などを慰問して喜ばれています。「自然の中、まっすぐに悠々と」「いいですね(中年男)」

**せんとう 法律事務所**  
女性弁護士がご相談に対応致します。

要予約 TEL0877-85-6070  
相談料/1時間あたり1万円+税

香川県弁護士会所属  
弁護士 仙頭 真希子  
弁護士 芳地 美希



# 行政情報便

時日時 場所 対象 定員 内容  
 料金 他 その他 申 申し込み 問 問い合わせ  
 ㊦=綾歌市民総合センター  
 ㊧=飯山市民総合センター  
 ㊨=コミュニティセンター

## 募集

### 市営住宅の入居者

資格=①市内に住居が必要②住宅に  
 困窮③市町村税などの完納④同居  
 の家族がいる(単身でも入居でき  
 る場合あり)⑤収入が基準の範囲  
 内⑥暴力団員を除く⑦持ち家など  
 固定資産を所有していない  
 募集住宅=富士見、城南、十番丁、  
 外浜、今津の各団地  
 申込期間=2月1日(水)~7日(火)  
 選考方法=申し込みが募集戸数を上  
 回る場合は2月9日(木)に抽選  
 入居予定=3月上旬  
 入居条件=敷金と連帯保証人1人  
 注意事項=申込時は申込書のみ(要  
 印鑑)提出。その他必要書類は当  
 選者のみ提出。

※3回以上連続して抽選に落選した  
 人は、優遇措置の対象になります。  
**《特定公共賃貸住宅の入居者》**  
 中堅所得者向け住宅(富士見団地  
 の一部、平山ハイツ)は随時募集中。  
 ㊦公共施設管理課 ☎24-8814、㊧業務担当  
 ☎86-5516、㊨業務担当 ☎98-7957

### 青い鳥教室支援員

保護者が共働きなど留守家庭の児  
 童のために、小学校の余裕教室など  
 を利用して放課後に遊びや生活の場

**市の動き** 1月1日現在(前月比)

人口	110,065人(-44)
男	53,253人(-34)
女	56,812人(-10)
世帯数	44,341世帯(-31)

**交通事故** (12月)

事故	51件
死者	1人
負傷者	64人

**救急・火災件数** (12月)

救急出動	459件
火災の発生	2件

**ひとり親家庭の新入生お祝い会** ㊦3月5日(日)午後1時半  
 ㊧ひまわりセンター3階 ㊨2月13日(月)までに、母子寡婦福祉連合会  
 丸亀支部・青木さん(☎090-7621-4656)

を提供している青い鳥教室で、支援  
 員を募集しています。  
 ㊦(公財)福祉事業団放課後留守家庭  
 児童会事務局 ☎23-1178

## 「地域塾」地域ブランド アスパラの魅力を探ろう!

時 2月19日(日)午後2時  
 所 ひまわりセンター3階調理実習室  
 定 20人(申込順)  
 内 生産者からアスパラの魅力と調理  
 方法などを学ぶ  
 講師=あすばら屋しげ 鈴木茂昌さん  
 料 無料  
 締め切り=2月13日(月)  
 ㊦市観光協会 ☎22-0331

## 催し

### 地域包括ケアシステム推進講演会

●その人らしく生きるために  
 ~幸せな人生の最終章とは~  
 時 2月11日(金)午後1時~3時半  
 所 生涯学習センター3階ホール  
 講師=國森康弘さん  
 (写真家・ジャーナリスト)  
 料 無料  
 ㊦地域包括支援センター ☎24-8933

### 飯山総合学習センターから

●おはなし会&バルーンアート  
 時 2月19日(日)午前10時半~正午  
 所 同センター2階研修室  
 内 四国学院保育士養成コースの学生  
 によるおはなし、バルーン・K主宰白  
 井享子さんによるバルーンアート  
 ㊦同センター ☎98-3319

### 東小川児童センターから

●豆まきをしよう  
 時 2月3日(金)午前10時半~11時半

### 幼児と保護者

定 20組  
 料 無料  
 ●マザーグース~英語であそぼ~  
 「バレンタイン! 大好きなあなたへ」  
 時 2月4日(土)午後1時半~2時半  
 内 幼児と保護者  
 講師=中田真紀さん  
 定 15組  
 料 無料  
 ㊦同センター ☎56-8778



### 生涯学習センターから

●渡辺えり講演会「夢みる力」  
 時 2月12日(日)午後1時半~3時  
 所 同センター3階ホール  
 料 500円  
 ●ここにもあった、丸亀の謎 Part2!  
 ガイドブックには載っていない丸亀や香  
 川の「エー?!」や「ヘー?!」を紹介  
 時 2月25日(土)午後1時半~3時  
 所 同センター4階講座室1  
 料 無料(要申込)  
 講師=シニアネットかがわ  
 ●第4回子どもたちへの音楽会  
 ピアノ名曲アルバムと音楽劇 白雪姫  
 時 3月4日(土)午後2時~3時、  
 5日(日)午前11時~正午  
 所 同センター3階ホール  
 内 ピアノ: 田村真穂さん、劇: 四国  
 学院演劇コース学生  
 料 前売り 子ども100円 大人300円  
 当日 子ども200円 大人500円  
 ●シニアのスマホ教室  
 時 3月4日(土)、18日(土)の2日間コース  
 午前9時半~正午、午後1時半~4時  
 所 同センター会議室  
 対 おおむね60歳以上  
 料 1000円(2日分教材費など)  
 講師=シニアネットかがわ  
 ㊦同センター ☎23-1091

### 児童館から

●バルーンをつくろう!  
 時 2月5日(日)午後2時~3時  
 内 幼児・小学生  
 定 20人(要申込)  
 料 無料  
 ●そうさく絵本読み聞かせ  
 時 2月9日(木)午前10時半~11時10分  
 内 幼児親子  
 料 無料  
 ●おひなさまづくり  
 時 2月12日(日)午前9時~午後4時  
 内 幼児・小学生  
 定 15人(先着順)  
 料 無料  
 ㊦同館 ☎23-1091



### クリントピア丸亀から

●掘り出し物をゲットしよう!  
 屋内フリーマーケット開催  
 時 2月26日(日)午前9時半~午後1時  
 内 約30店舗の屋内フリーマーケット  
 やリユース図書コーナー、リサイ  
 クル小物、ガラス製品の販売  
 ★2月25日(土)は臨時休館  
 ●牛乳パックで作る紙すき体験  
 時 2月18日(土)午前10時~11時半  
 定 5組(親子向け、一般も可)  
 料 3枚まで無料  
 ●ガラスで作る赤ちゃんの足型  
 時 2月12日(日)、19日(日)(要予約)  
 内 足のサイズが12cm以下の赤ちゃん  
 料 8000円  
 ●入園・入学お助け講座  
 時 事前予約・要相談  
 内 手提げ袋、上靴入れなど手作りし  
 たい人にアドバイスします  
 ●リユース品無料募集  
 再利用可能な学生服、着物、ネク  
 タイ、陶磁器類、おもちゃ、家具、

自転車などを無料でお譲りいただけ  
 ませんか(要事前予約)。  
 ㊦クリントピア丸亀 ☎56-1144

### 文化協会から

●県文化協会西讃支部美術展覧会  
 時 2月15日(水)~26日(日)午前10時~  
 午後6時(月曜休館、最終日は午後  
 3時閉館)  
 所 善通寺市美術館  
 内 絵画・書道・写真の展覧会  
 ●市文化協会主催展覧会  
 第33回日本の自然  
 時 2月27日(月)~3月5日(日)午前10時  
 ~午後5時(最終日は午後3時まで)  
 所 生涯学習センター1階ギャラリー  
 内 写真コンテストの入賞・入選作品  
 を展示  
 ㊦文化協会 ☎24-8822

## お知らせ

### うちの港ミュージアムから

うちわ作り体験料金を4月1日か  
 ら値上げします。  
 料 500円(税込)→700円(税込)  
 ㊦同ミュージアム ☎24-7055

### 国保の新年度用保険証送付

4月1日から使える国民健康保  
 険被保険者証は、3月下旬頃に送付す  
 る予定です。平成28年度国民健康  
 保険税を2月28日(火)(最終納期限)  
 までに完納していない場合は、有効  
 期限の短い保険証(短期証)が送付  
 されることになります。  
 3月1日(水)以降に完納された場合  
 も有効期限が1年間の保険証は送付  
 されません。税務課窓口で短期証延  
 長の手続きが必要となりますので、  
 2月28日(火)までの完納をお願いし

ます。  
 ㊦保険課 ☎24-8842、税務課 ☎24-8856

### 国民年金保険料の納付は口座振替で

国民年金保険料の納付期限は納付  
 対象月の翌月末日ですが、口座振替  
 を利用することで納め忘れを防ぐこ  
 とができます。振替方法には、通常  
 の翌月末振替のほか、当月末振替・  
 6か月・1年・2年前納があり、前  
 納すると通常の翌月末振替や現金納  
 付よりも割安になります。  
 平成29年度保険料の前納を希望  
 する人は、年金手帳または納付書、  
 通帳および通帳届出印を持参し、2  
 月末までにお申し込みください。  
 また、クレジットカード納付につ  
 いても割安な6か月・1年・2年前  
 納がご利用できます。詳しくはお問  
 い合わせください。  
 ㊦善通寺年金事務所 ☎62-1662、  
 市民課年金担当 ☎24-8945、㊧  
 ☎86-5510、㊨☎98-7953

### 「避難行動要支援者名簿」の開示の同意

災害対策基本法の改正により、自  
 治体に同名簿の作成が義務付けられ  
 ました。在宅で、災害が発生した場  
 合などに自力で避難することが難し  
 く、特に支援が必要な人を名簿に登  
 録しています。本人の同意を得たう  
 えで、平常時に、消防機関や民生委  
 員などの避難支援者に情報提供をし  
 ます。該当者には、1月に郵便で申  
 請書を送付しましたので、意思表示  
 をしていない人は趣旨をご理解のう  
 え、同意していただけますようお願い  
 します。  
 提出期限: 2月10日(金)  
 ㊦福祉課 ☎24-8848、☎24-8873、  
 高齢者支援課 ☎24-8831

四国ブロックポリテックビジョン2017 “人、技、創の融合”

## ものづくり研究発表会

のご案内

入場 無料

**日程・会場**  
 平成29年  
**2/18(土)・19(日)**  
 10:00~15:30

**発表・展示**  
 学生の日頃の教育  
 訓練成果について  
 発表・展示を行いま  
 す。

**記念講演**  
 【テーマ】  
 「新幹線の技術動向  
 ~東海道・山陽・九州新幹線と  
 北陸新幹線~」  
 【日付】2/19(日)  
 【受付】13:00~ 【講演】13:30~15:00  
 講演者/ 則直 久氏  
 西日本旅客鉄道株式会社 鉄道本部 車両部 車両設計室長

独立行政法人高齢・障害・求職者雇用支援機構 香川支部  
**四国職業能力開発大学校** 【お問合せ先】ポリテックビジョン事務局  
 〒763-0093香川県丸亀市郡家町3202 TEL0877-24-6298 FAX0877-24-6291

医療法人社団 秀聡会  
**こはし内科・耳鼻咽喉科**  
 KOHASHI  
 丸亀市郡家町234番地  
 TEL:(0877)28-6110

診療時間	月	火	水	木	金	土
午前8:30~12:00	●	●	●	/	●	●*
午後2:30~6:00	●	●	●	/	●	/

※土曜は午後1:30までの診察です  
 木曜、日、祝祭日は休診です

**丸亀テニスクラブ** 宇多津インドア  
 テニスクラブ  
 スクール生募集中!

広報持参で「体験無料」  
 入会後に特典あり!  
 さらに、体験当日入会者は  
 入会金(3,240円)無料!  
 ※特典は丸亀店にてご利用ください。

**単発シニアクラス**  
 毎週水曜日10:00~10:40  
 1回 **540円**(税込)  
 60歳からのテニス教室!!  
 ※1回ずつの申し込み。詳しくは当クラブまで。

**丸亀 テニス** でネット検索! ※期間 H29/2/28まで

**エアコン付き! インドアコートで日焼けなし!**  
 インドアコート3面・アウトコート9面  
 丸亀市川西町南2 **TEL&FAX 0877-28-7219**



# みんなの 掲示板

時日時 場所 対応資格対象  
定員 内容 料金 他その他  
申し込み 問い合わせ

## お知らせ

### 香川運輸支局から

年度末は窓口が混雑します  
で、自動車の検査、廃車、名義  
変更などは、早めの手続きをお  
願います。

問 同局検査関係 (☎087-8  
821-3355)、同局登録関  
係 (☎050-554012  
075)

### 産業別最低賃金をチェック

4業種ある香川県特定(産業  
別最低賃金が改正されました。  
詳しくは、香川労働局のホー  
ムページ ([http://kagawa-rou  
doukyokujiste.mhw.go.jp/](http://kagawa-rou<br/>doukyokujiste.mhw.go.jp/))  
をご覧ください。

問 同局賃金室 (☎087-81

1-8919)

### 節電の協力をお願いします

3月までの期間は、エネルギー  
消費が増加する季節です。暖房  
中の室温を適切に調整するなど、  
省エネルギー対策を実践し、無  
理のない範囲で節電をお願いし  
ます。

問 四国経済産業局 (☎087-  
811-8535)

### 未来につながる相続登記

大切な財産である土地や建物  
の相続登記はお済みですか？自  
分の権利を守るとともに、次世  
代の子どもや孫のため、未来に  
つなぐ相続登記をしましょう。  
申請は、対象となる不動産を  
管轄する法務局に不動産登記申  
請書・相続を証する書面などを  
提出する必要があります。

なお登記相談は予約制です。  
問 高松法務局丸亀支局 (☎23-  
0226)

## 試験

### 平成29年度 県立農業大学校学生 (一般入試後期)

時 2月23日(木)午前9時  
定 担い手養成科5コース計45人  
受 付期間 2月9日(木)～15日(水)  
(当日消印有効)  
問 同校 (☎75-1114)

### 予備自衛官補試験

① 技能公募  
試験日 4月15日(土)  
対 18歳以上で技能を有する人  
② 一般公募  
試験日 4月16日(日)  
対 18歳以上34歳未満の人  
所 ①・②ともに善通寺駐屯地(善  
通寺市)  
締 め切り 4月7日(金)

問 申込方法など詳しくは、自衛  
隊丸亀地域事務所 (☎23-  
6420)

### 四国学院大学から

● 一般入学試験 (B日程)  
試験日 2月17日(金)  
所 同校(善通寺市)  
試 験科目 国語(古文・漢文は  
除く)  
願 書受付期限 2月14日(火)まで  
(消印有効)  
問 同校入試課 (☎012014  
591433)

### 四国職業能力開発大学校 平成29年度自己推薦入試

試験日 3月12日(日)  
対 高校を卒業した人および平成  
29年3月卒業見込みの人  
試 験科目 小論文、数学I、面接  
募 集科 生産技術科、電子情報  
技 術科、電気エネルギー制御  
科、住居環境科

## 催し

### さぬきこどもの国 モデル児童館事業

● 行きませーさぬきこどもの国  
うごん県巡業！  
時 2月12日(日)午後2時開演  
所 三豊市文化会館マリンウエー  
内 音楽、サイエンスショーなど  
問 さぬきこどもの国 (☎087-  
879-0500)

### 四国医療専門学校「健康教室」

時 2月16日(木)午後2時～3時半  
所 同校附属治療院・接骨院(宇  
多津町)  
内 冷え性対策の健康講座、お灸  
体験  
料 無料  
問 同校 (☎41-2345)

### 相続登記はお済みですか月間 司法書士無料相談会

時 2月4日(土)午前10時～午後3時  
所 市民会館  
内 相続登記、遺産分割、遺言など  
の相続の相談  
料 無料(予約不要)  
他 2月18日(土)要予約の相談会あり  
問 香川県司法書士会事務局 (☎  
087-8211570)

### お酒で悩んでいませんか

時 ①2月16日(木)午後6時②2月  
19日(日)午後1時半③2月25日  
(土)午後2時  
所 ①ひまわりセンター②県立丸  
亀病院③三船病院(杵原町)  
対 お酒で悩んでいる人や家族  
他 近隣の市・町でも開催  
問 中讃保健福祉事務所 (☎24-  
99003)、(公社)県断酒会仲  
多度支部古市さん (☎86-  
3675)

### 坂出無料調停相談会

時 2月16日(木)午前10時～午後3時  
所 坂出市勤労福祉センター2階  
内 土地建物、夫婦関係、相続など  
料 無料  
問 丸亀調停協会 (☎23-52  
70)

### 第41回全国育樹祭記念行事 満濃池森林公園冬の野鳥観察会

時 2月5日(日)午前9時～正午  
所 同公園(まんのう町)  
内 日本野鳥の会香川県支部の専  
門家が案内する観察会  
料 無料  
問 同公園管理事務所 (☎57-  
9520)

### 香川短期大学 社会人学校見学会

時 2月23日(木)、3月6日(月)午前

## 募集

### 四国学院大学から

● 学生による演劇公演S.A.R.P.Vol.12  
時 2月5日(日)～10日(金)  
所 同校ノトスタジオ(善通寺  
市)  
内 工藤千夏さん書き下ろしの新  
曲戯曲を上演  
料 学生600円、一般1200  
円(予約の場合は学生500

10時半～11時半

対 介護福祉士に関心のある社会  
人

内 社会人優遇制度説明、キャン  
パス見学、個別相談など  
申 不要(当日同校へ)

問 同校 (☎49-8702)

### 第5回善行表彰式特別講演 「あなたはずっと何を遺せますか」

時 3月11日(土)午後1時半(善行  
表彰式)、午後2時半(特別講  
演、パネルディスカッション)  
所 猪熊弦一郎現代美術館2階  
ミ ニ ジ ャ ム ホール  
定 170人(先着順)  
内 「はなちゃんのみそ汁」著者の  
安武信吾さんによる講演など  
料 無料(受講証が必要)  
締 め切り 2月15日(水)  
問 申込方法など詳しくは、丸亀  
ロータリークラブ (☎23-  
8300)

## 募 集

### かがわ長寿大学西校受講生

時 4月～平成31年3月(2年制  
の年間26日間、1日2時間  
1時間90分)①午前10時半～  
正午、②午後1時～2時半  
所 ひまわりセンターほか  
対 県内在住で、4月1日現在60  
歳以上の「かがわ長寿大学」  
を受講したことがない人  
定 102人(多数の場合抽選)

### やまぐちヨーガ療法

時 毎週金曜午後7時半～8時45分  
所 城乾コミュニティセンター  
対 社会人(保護者同伴の場合、  
学生も可)  
料 大人月額2000円(月4回)  
学 生 月 額 1000円  
他 無料体験あり  
申 開催日に直接会場へ  
問 山原さん (☎090-571  
414319)

### 「居合道」会員

時 毎週火曜午後7時～9時  
所 那家コミュニティセンター  
対 どなたでも  
料 無料  
申 丸亀居合道研究会・多田羅さ  
ん (☎0800-392013  
450)

料年間2万5000円

受 付 期 間 2月1日(水)～28日(火)  
(当日消印有効)

申 往復はがきに住所、氏名(ふ  
りがな)、生年月日、年齢、  
性別、電話番号、「かがわ長  
寿大学西校受講希望」と記入  
し、郵送で申し込み

問 かがわ健康福祉機構・長寿  
社会部 (☎087-8631  
0222)

### 親子の絆つくりプログラム

時 3月1日(水)、8日(水)、15日(水)、  
22日(水)午前10時～正午  
所 生涯学習センター2階和室  
対 第一子で生後2～5か月の赤  
ちゃんと、そのお母さん  
定 10組(4日間コース)  
内 初めて子育てするお母さんと、  
赤ちゃんのための仲間・絆つ  
くり・学びのプログラム  
料 無料(テキスト付き)  
問 NPO法人さぬきつづコムシ  
アター (☎25-0691)

### お楽しみ手芸講座 「こぼり袋」

時 2月16日(木)午前10時～正午  
所 シルバー人材センタークラブ室  
定 15人  
料 650円  
他 裁縫道具持参  
申 吉田さん (☎0800-566  
110913)

花輪・寝台車・葬式一式(会館葬)  
**(有)花輪のよした**  
〒763-0082 丸亀市土器町東6丁目195  
寝台車受付 24時間(0877)23-5500  
Fax(0877)23-7890

---

**吉田葬祭会館**  
〒763-0082 丸亀市土器町東7丁目153  
TEL・FAX(0877)21-5045

下水道 接続工事 点検・清掃 浄化槽  
廃棄物 収集・運搬 パイプのつまり 高圧洗浄

エアコン・エコキュートの施工  
四国化成グループ  
**シコク環境ビジネス** 丸亀市を応援します。  
☎0120-28-8308

■内科・胃腸内科・内視鏡内科・腎臓内科・透析内科

**宮野病院**  
丸亀市中府町4-13-28 TEL22-3171  
<http://www.miyano-hp.com>

●特別養護老人ホーム 青の山荘  
●特別養護老人ホーム 宝樹リノ  
●介護老人保健施設 あおのやま  
●養護老人ホーム 綾歌荘  
●グループホーム あやうたま  
●デイサービス くりくま

関連施設

「毎日換水」「毎日清掃」で清潔。

徳し効果たっぷり  
**「ミスト岩盤浴」**  
あたたかな湯で、心身のコリがほぐれます。

ミスト岩盤浴とドライサウナは1日交代制  
奇数日は 女性が岩盤浴 男性がサウナ  
偶数日は 男性が岩盤浴 女性がサウナ

リラクゼーションコーナー  
●ボディケア 15分 1,000円・60分 3,000円  
●フットケア 25分 1,900円・45分 2,900円

入浴料 大人一般 620円

健康長寿温泉 **あま** 天然温泉  
TEL 0877-28-2525  
丸亀市郡家町1555-5  
備伊藤スイミングスクール



# 図書館へ行こう!

- おはなし会  
綾歌=2月18日(土) 午前10時半  
飯山=2月18日(土) 午後2時  
中央=2月25日(土) 午後3時
- ブックバンク(本の交換会)  
飯山=2月12日(日)、26日(日)  
両日ともに  
午前9時半~午後2時  
綾歌=2月19日(日)  
午前9時半~午後2時  
中央=2月19日(日)  
午前10時~午後2時
- ブックスタート  
(3か月児健康診査時)  
ひまわりセンター=  
2月21日(火)、28日(火)  
飯山総合保健福祉センター=  
2月24日(金)
- 「英語のおはなしを楽しもう」  
日時=2月11日(祝) 午後1時半  
場所=中央図書館  
対象=幼児・小学生  
定員=20人  
講師=タイラー・ボイヴィン
- 「リユース図書販売」  
日時=2月26日(日)  
午前9時半~午後1時  
場所=クリントピア丸亀
- 「四国学院大学生によるおはなし会&ワークショップ」  
日時=2月19日(日) 午前10時半  
場所=飯山総合学習センター2階研修室  
講師=四国学院大学保育士養成コース学生

2月の休館日 ●中央図書館(☎22-3746)  
13日、27日、28日

## 今月のおすすめ本

### 「誰も知らない世界のことわざ」

エラ・フランシス・サンダース(著)/創元社  
「ロバにスポンジケーキ」「あなたのレバーをいただきます」……世界には、こんなにも風変わりな美しい表現方法がたくさんある。世界のユニークなことわざや慣用語を51語集め、感性あふれる文と絵で紹介した一冊。



### 「うおいちば」

安江リエ(ぶん) 田中清代(え)/福音館書店  
きよは、家族が働く魚市場へやって来た。早朝から全国の色々な魚が運び込まれ、せりにかけられ買われていきます。きよは、おばあちゃんの好きな金目鯛を探することに……。魚市場の様子をいきいきと描く絵本。

### 「スパイ学」

アンディ・ブリッグス(著)/今人舎  
映画やテレビに登場するスパイ。暗号・変装・秘密の道具!知られざるスパイの世界をのぞいてみよう。この本はシリーズで「ドラゴン学」や「恐竜学」の本もあります。



●綾歌図書館(☎86-5915) 6日、13日、27日、28日  
●飯山図書館(☎98-2666) 6日、20日、28日

多目的トイレのことを知っていますか。障がい者だけでなく、高齢者や子ども連れなど、性別を問わずだれもが利用できるトイレのことです。多目的トイレには、様々な利用者のために、大きな扉開閉ボタン、広いスペース、各種手すり、シャワーヘッド付きの流し台、乳幼児用ベッド、ベビーチェアなどの設備が備え付けられており、多機能トイレとも呼ばれています。例えば、広いスペースや鏡は、車いす使用者が車いすを回転させるために。手すりは、車いす使用者や高齢者が便器に移動するために。シャワーヘッド付きの流し台は、日本に約30万人いるといわれている「オストメイト(人工肛門等保有者)」が、腹部に装着している袋を洗って清潔に保つために欠かせません。そのほかにも、男女別トイレに入りづらい場合も多目的

ホットコラム  
多目的トイレはだれのため?  
人権課 ☎24-8811

●昭和3年設立の「スペース114」が閉館。最後の日となった12月28日も、たくさんの人でにぎわっていました(凜)●丸亀城の年間天守入城者数は、ここ数年うなぎのぼりに上昇。目指せ15万人!(てん)●成人式のスライドショーに感動。実行委員会の皆さんお疲れさまでした(S)●寒月に思いを馳せるベンガル湾、幾星霜越えて奉じん城下町(中年明)



消防本部にある多目的トイレ

トイレが必要となります。このように、多目的トイレを様々な理由で必要としている人がいることを考えてみてください。残念ながら、多目的トイレの数は十分に足りていないとは言えません。一般のトイレを利用できる人が、多目的トイレを長時間使用することは控えましょう。

事前相談 随時開催中  
一目一家族様全館貸し切り  
邸宅型家族葬ホール  
丸亀セレモホール 花水木  
丸亀市郡家町3151-1 まごころ はなみずき  
☎0120-056-873

母さん、見て、英語98点!  
★グループ指導(1クラス5名)  
・中学生 英語と数学  
★個別指導(1対2)  
・国私立中学生  
・小学生エリートコース等  
パイナポー!  
ただ塾  
丸亀市田村町1365-2(丸亀第2団地内)  
TEL(0877)25-2815

# M arugame Bulletin Board

## みんなの掲示板

### 募集

#### 香川短期大学 地域交流センターから

- お花でタペストリー講座  
時 2月25日(土) 午前10時~正午  
所 同大学1階講義室  
対 小学4年生以上  
定 20人  
料 5000円  
他 雑巾、筆記用具持参  
締め切り 2月20日(月)  
申 同大学地域交流センター(☎49-55500)



#### ノルディックウォーク体験会

- 時 ①2月26日(日) ②3月26日(日) 午前9時~11時  
所 土器川生物公園  
対 どなたでも  
定 40人  
料 2000円  
他 ポールのレンタルあり  
申 ①2月22日(木) ②3月22日(木) までに、テルベまるがめ・廣岡さん(☎98-00338)



#### 丸亀ジュニアソフトテニス スポーツ少年団員

- 時 土曜 祝日の午後1時~4時  
所 運池公園・丸亀総合運動公園 テニスコート  
内 ペテランコーチやお父さん、お母さんコーチと、男女学年関係なく練習しています。まずは、無料体験レッスンへ。  
問 大山代表監督(☎24-10003)

#### 平成29年度土器川「河川愛護モニター」

- 任期 4月1日から1年間  
対 土器川に接する機会が多く、河川愛護に関心があり、モニター活動を積極的にこなせる20歳以上の  
定 5人程度  
手 当月額2800円程度

#### 申請 2月28日(火)までに、建設課(☎24-8813) または、香川河川国道事務所土器川出張所(☎22-8318)

#### かかりつけ医普及啓発講演会

- 時 3月4日(土) 午後1時半~4時半  
所 市民会館大ホール  
定 1300人  
内 西川ヘレンさんによる特別講演「大家族、支え愛、見守り愛、励まし愛」  
料 無料(入場整理券が必要)  
締 締め切り 2月20日(月) 必着  
申 往復はがきが必要事項を明記し、〒763-0033 丸亀市中府町5-1-3 丸亀市医師会「講演会 申し込み係」あてに送付  
問 同医師会(☎22-48009)

#### 平成29年度県政モニター

- 内 県政に関するアンケートに回答(任期は4月から1年間)  
申 住所、氏名(ふりがな)、性別、生年月日、職業、電話番号をはがきなどに記入し左記へ  
※インターネット回答希望者は、県ホームページからの申し込みが必要  
締 締め切り 3月13日(月) (消印有効)  
詳 詳しくは、県ホームページまたは〒760-8570 香川県広聴広報課広聴グループ(☎087-832-3021)

#### アイレックス、市民会館から

- うたごえ喫茶開催  
時 2月18日(土) 午前10時~正午  
所 アイレックス  
定 50人(申込順)  
内 団塊世代向けの愛唱歌など  
料 1200円(ドリンク1杯、貸し歌詞集)  
申 アイレックス(☎86-6800)
- ピフティス教室受講生  
時 3月9日までの毎週木曜 午前10時半~11時半(全7回)  
所 市民会館  
定 20人(申込順)  
料 5000円(受講料)  
申 同館(☎23-4141)

#### 冬野菜のおいしさ再発見 プロのコツ 勉強しちゃう教室

- 時 2月21日(火) 正午~午後2時  
所 オークラホテル丸亀12階エメラルド会場  
内 同ホテルの料理長が考えた冬野菜料理の試食会  
料 5000円  
申 申込方法 往復はがきに「参加者全員の氏名・住所・電話番号」、「試食会参加希望」と記載して、〒763-0083 土器町北2-13 香川県中部地方卸売市場へ送付  
締 締め切り 2月10日(金) 必着  
問 同市場(☎22-8111)

三浦内科  
みちこ小児科  
●内科・消化器内科・循環器科・リハビリテーション科  
●小児科・アレルギー科  
丸亀市土器町東七丁目886 ☎0877-22-7311

サービス付高齢者向住宅  
はなみずき 土器町 入居者募集中  
さくら デイサービス 空室わずかです!  
丸亀市土器町東七丁目886 ☎0877-22-8833

引越しは日通  
0120-154022  
With Your Life  
日本通運 NIPPON EXPRESS  
丸亀支店 丸亀市蓬萊町28番地3号





成人代表のことば  
濱本さん(左)と窪田さん



# 祝 成人 おめでとう

## 1159人が大人の仲間入り



京極発幸舞連による祝の舞



1月8日(日)、平成29年丸亀市成人式が、市民会館で開催されました。今年の対象者は、平成8年4月2日から平成9年4月1日までに生まれた人で、男女あわせて1159人がめでたく大人の仲間入りを果たしました。当日出席した919人は、あでやかな振り袖やスーツに身を包み、仲間との再会を喜び合っていました。

今年のテーマは「19+1」。19歳から20歳への「+1」に意味を込めたいという気持ちから決定されました。新成人を代表して窪田脩志さんと濱本紀樹さんが「決意と希望を持った飛躍の1年にしたい」と語りました。

式典後には成人式実行委員会が企画したアトラクションが行われ、特にスライドショーでは、新成人らの思い出の写真が映し出されるたびに歓声があがり、会場は温かな雰囲気になっていました。



アトラクションを企画・運営した渥美会長(左端)他 実行委員



スライドショーの最後には実行委員らが「恋ダンス」を披露



丸亀じゃんごの漫才



豪華景品が当たる抽選会

丸亀のいいところを、セカイへ発信 #marucamera

### マルカメラ



公式サイト

投稿募集

マルカメラ

マルカメラに掲載された写真を、不定期で紹介します。

ハッシュタグ「#marucamera」または「#マルカメラ」をつけて、InstagramかTwitterで、どんどん投稿してください!

問い合わせ:文化観光課 ☎24-8816



photo by shinjinaka32



なかにし ゆい なちゃん  
中西結愛ちゃん  
(H27.2.18生)  
郡家町

2歳のお誕生日おめでとう♡ 姉妹仲良く元気で優しい女の子に育ってね

### わが家の アイドル

★1歳から3歳までのお子さんを紹介します!  
★申し込みは、秘書広報課 ☎24-8801へ

募集

