

特集

リノベーションまちづくりで暮らしを豊かに  
市職員の給与状況をお知らせします  
年末年始の業務案内  
人権週間



まるがめ  
みちあかりプロジェクト  
×<sup>いち</sup>  
おしろのまちの市 夜市

11月3日(祝)・4日(土)、富屋町  
商店街周辺で空き店舗な  
どを利用して様々なお店  
がお目見えする中、手作り  
のあかりを灯し、来場者  
は幻想的な雰囲気を楽し  
みました。



参加者 野津 靖生さん

不動産業に携わっています。職業柄、周囲に空き家・空き地・空き店舗が急激に増えていく姿を目の当たりにし、まちの灯が次々に消えていくような危機感、そして自分に何かできないかと考えていました。そんな折、ふと手にした市の広報がキッカケで、同スクールに参加しました。中心市街地を散策し、同じ志を持つ仲間とのやり取りや夜通しの議論が、多くの気づきと学びを与えてくれました。改めて自分の住むまちに活気やにぎわいを取り戻したい、また地元で不動産業に携わる人間として、自社の経営理念「ひと・まち・くらしを輝かせる」を具現化していきたいと思っています。

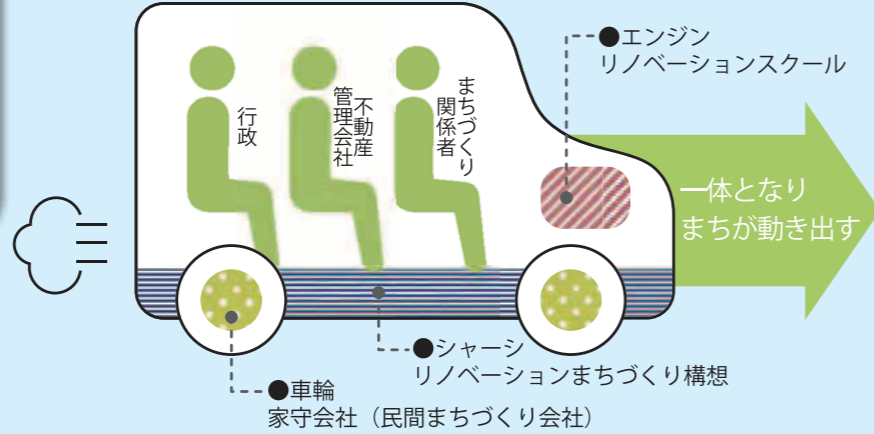
公開プレゼンテーションはYouTubeで視聴できます!

リノベーションスクール@丸亀市

検索

## リノベーションスクール@丸亀市

市では、昨年11月に四国初となる「リノベーションスクール@丸亀市」を開催しました。実在する空き物件について、具体的な事業計画を作り、オーナーにプレゼンテーションを行うものです。そこは、学びの場であると同時に実践の場であり、『リノベーションまちづくり』のエンジンに例えられます。



## 丸亀市リノベーションまちづくり構想検討会議



市内・市外で新しい暮らし方や働き方を実践している人を中心に、毎回異なるテーマでトークセッションを行います。それを踏まえ、丸亀で「こんな暮らしがしたい」という想いを実現するための道しるべとなる構想を参加者で考える、どなたでも参加できる会議です。



委員 高木 智仁さん

丸亀市は四国の玄関口として立地や環境がとても恵まれていて、本当にポテンシャルが高いと思います。まちづくりは人づくりだと思うので、やる気のあるプレーヤーを創出できる仕組みがあれば、どんどん活性化されていくと思います。第1回の検討会議では、たくさんの方が集まっていてまちづくりへの関心の高さが伺えました。参加者からもっと活発な意見が出て、情報共有ができるとうれしくなると思います。今後の取り組みにとっても期待しています!

リノベーションまちづくり@丸亀市

検索

## 第2回「教育と子育てと公共空間の活用」

日時：12月20日(水) 午後6時~9時

料金：無料 ※詳しくはFacebookをご覧ください。https://www.facebook.com/renovation.marugame/

### ●空き家・空き店舗はまちの宝物

現在、増え続ける空き家や空き地が社会問題化しています。しかし、『リノベーションまちづくり』では、それが大切な資源となりえます。

「遊休不動産はすべて、そのまちのポテンシャル」そう考えると、ものの見方が変わってきます。

『リノベーションまちづくり』では、都市課題とされている空き家や空き地を使って、人と人、人と仕事、人とまちといった様々な関係性を構築していきます。マイナスと捉えられがちな遊休不動産も、見方によっては無限の可能性を秘めているのです。

## みんなで楽しくリノベーション!!



市内の空き物件をリノベーションして、「ブリューパブ」といわれる、小規模なビール工場と飲食店を併設した店舗をオープンします。パブにはパブリック(公共)という意味があるので、ビールが好きな人にもそうでない人にも、交流や雰囲気を楽しんでもらえる空間づくりを第一に考え、いろいろな世代の人が集まる「社交場」として地域に溶け込める存在を目指します。

写真の  
リノベーション物件の  
事業主  
岩城 知明さん

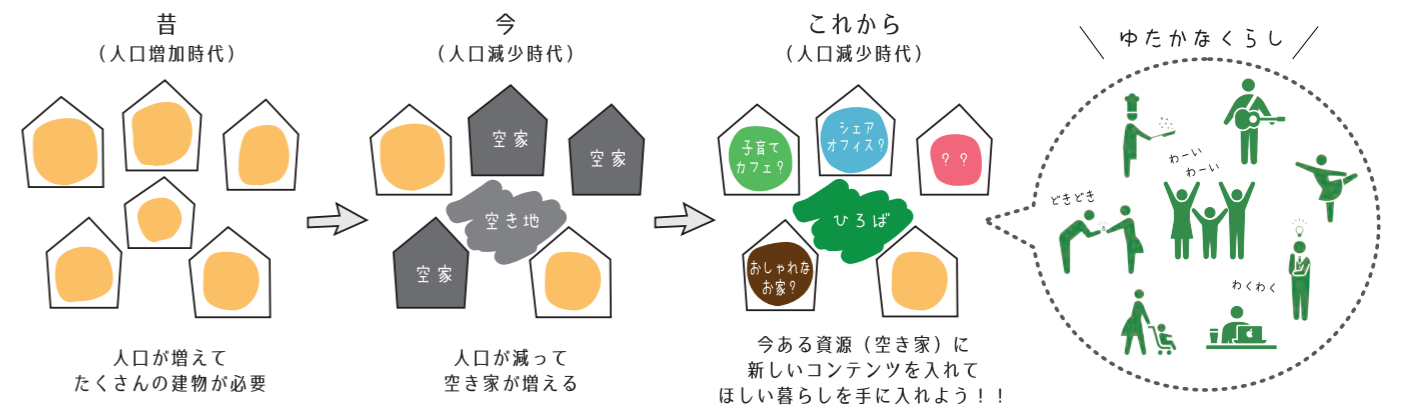


## リノベーションまちづくりで暮らしを豊かに

都市計画課 ☎24-8812

最近、建物の「リノベーション」ってよく耳にするようになりました。新しい使い方をするための改修を加えるという意味の言葉ですが、その「リノベーション」と「まちづくり」を掛け合わせた『リノベーションまちづくり』という取り組みを知っていますか?

市では、昨年度から、今の時代に合った新しいまちづくりの手法といわれている『リノベーションまちづくり』を推進しています。これまでの行政主導のまちづくりから、ここに暮らすみんなが「ほしい暮らし」を自分の手で創り出す「まちづかい」への転換、新たな挑戦が始まっています。



### ●リノベーションまちづくりって?

『リノベーションまちづくり』とは、今あるもの(空き家や空き地など)を使って、新しいコンテンツを生み出し、自分たちの望む暮らしを自分たちで創り出していこうという取り組みです。

遊休不動産のリノベーションという手法を用いることで、初期投資を抑えられ、実行までの期間も短く、収益を上げやすいという利点があります。

こういっただれもがチャレンジしやすいプロセスを重ねることで、徐々にまちに変化の兆しが生まれ、それが波及して、まちが本当に変わっていく。何かドキドキ、ワクワクしませんか?

一人ひとりの思いが実を結び、結果として、まちを素敵に変えていく。それが『リノベーションまちづくり』です。

# 丸亀ゆかりの全国物産展

市観光協会 ☎22-0331

日時：12月2日(土)、3日(日) 午前10時～午後5時  
 場所：ポートレースまるがめ  
 内容：●丸亀市の「食」の特産品、お菓子などの販売  
 ●北海道京極町、青森県弘前市、秋田県由利本荘市、石川県七尾市、福井県小浜市・坂井市、島根県松江市、愛媛県東温市・今治市などの特産品販売  
 ●ワークショップ(有料)  
 和三盆糖の製作、うちわバッチなど  
 ●丸亀じゃんでおもてなしステージ  
 料金：午後2時までは無料、午後2時以降は100円(未成年の人は保護者同伴で入場可)

じゅうじゅうも来るよ!!



## 行ってみて/遊んでみて/体験してみよう! ポートレースまるがめ施設内 まち歩き見学会

日時：12月3日(日) 午後2時～5時半  
 場所：2階入場ゲート前集合  
 対象：20歳以上の女性  
 定員：20人(要申込、先着順)  
 内容：●普段は入れないピットや有料指定席の見学  
 ●ナイターレースにチャレンジ  
 料金：500円  
 参加特典：スイーツ+お茶、ワークショップ、おみやげ  
 申し込み：12月2日(土)までに市観光協会 ☎22-0331

女性限定

# 丸亀城クリスマスフェスタ

丸亀城からクリスマスプレゼントいっぱいのフェスタ! 天守入城で豪華景品が当たるBINGO大会に参加できたり、城内おみやげショップにて500円以上お買い上げで、空クジ無しのスピードくじが引けたりと、イベント満載です! 他にも、丸亀城初開催のアームレスリング大会やクリスマスワークショップが楽しめます。

クリスマス色に染まった丸亀城が皆さんをお待ちしています。ぜひお越しください!

日時：12月23日(祝)  
 午前10時～午後3時  
 場所：丸亀城大手門広場  
 内容：●クリスマスBINGO大会  
 ●じゅうじゅう感謝祭  
 ●丸亀城初! アームレスリング大会  
 ●ご当地アイドルクリスマスステージ  
 ●クリスマスワークショップ 他

問い合わせ：市観光協会 ☎22-0331



# 丸亀ドイツ兵俘虜楽団の足跡を辿る音楽フェスト開催10回記念 2017まるがめ第九演奏会

ドイツ兵俘虜楽団の足跡を辿って……  
 響け、歓喜の歌

日時：12月10日(日) 午後2時開演  
 場所：アイレックス  
 指揮：松岡 究  
 演奏：瀬戸フィルハーモニー交響楽団  
 独唱：三宅彩雅(ソプラノ)、中島千春(アルト)、吉見佳晃(テノール)、牛野亮介(バリトン)  
 料金：一般 2000円(当日2500円)  
 高校生以下 1000円(当日1300円)  
 (全席自由)



## 2017まるがめ第九プレコンサート

日時：12月3日(日) 午後2時開演  
 場所：本願寺塩屋別院(塩屋町)  
 内容：ドイツ兵俘虜に関する講演、MCOのミニコンサート、ソリストとまるがめ第九合唱団による合唱、ドイツ兵俘虜のパネル写真展  
 料金：無料  
 その他：駐車場はありません  
 問い合わせ：丸亀ドイツ兵俘虜楽団の足跡を辿る会事務局(アイレックス内) ☎86-6800

# 市民座談会 参加者募集!

市では、猪熊弦一郎現代美術館を多くの市民の皆さんに活用していただけるよう、座談会を開催します。これまでに美術館を利用したことのない人や、文化芸術による明るく心豊かなまちづくりを考えている人などの意見を幅広く募集します。座談会は、20人程度で開催する予定です。参加希望者は、文化観光課へお申し込みください。

締め切り：12月13日(水)

## 第1回座談会

日時：12月18日(月) 午後1時半  
 場所：市役所本館2階第3会議室



こんなことを話し合ってみませんか?

- アートによる“まちづくり”をしよう!
- 美術館を活用して出来る事ってなに?
- 心豊かな生活を送りたい!
- 明るいまち“まるがめ”をつくりたい!
- 身近な公共施設で文化芸術活動をしたい!
- もっと市民が利用しやすい美術館にしたい! など

問い合わせ：文化観光課 ☎24-8822

# スポーツホームタウン丸亀

スポーツホームタウン丸亀フェイスブック  
<https://www.facebook.com/MarugameSportsPark>



## スポーツで交流

「毎回テーマを決めて曲を流すのが楽しい。」  
 現在開催中の「オータムナイトラン」は、四国Cスタ丸亀のグラウンドを開放し、ナイター照明の下、音楽を聴きながら誰でも自由にランニングを楽しむことができるイベント。このイベントを担当しているのが室島さん。  
 石川県で生まれ県外の大学を卒業後、七尾市役所入庁。税務や農政の仕事を経て、今年4月から3人目の人事交流派遣職員として、スポーツ推進課で勤務している。スポーツイベント全般を担当し、チラシの作成やフェイスブックでの情報発信、カマタマーレ讃岐の試合では、ア



親善都市・石川県七尾市派遣職員 室島 耕祐さん

ひと・クロースアップ

ウェイでのシテイセールスにも力を入れている。「慣れない中戸惑うこともあったが、職場の人が温かく接してくれるので、今では業務のおもしろさを感じています。」  
 休みの日はうどん屋巡り。骨付き鳥や四国の地酒も嗜む。丸亀市役所の陸上部に入り、こんぴら石段マラソンにも参加した。  
 2月には香川・丸亀国際ハーフマラソン大会が控えている。「準備などで忙しくなるが、いろんな人と交流したい。七尾市にはスポーツに特化した部署がないので、丸亀で体験したことを生かして、スポーツ全般に携わる仕事ができればと思っています。」  
 派遣期間は残り4か月。スポーツを通じた交流は続いていく。

## オータムナイトラン in 四国Cスタ丸亀

四国Cスタ丸亀 ☎35-8200

野球場で音楽を聴きながら走りませんか。

日時：12月1日、8日、15日、22日  
 (毎金曜日)

各日午後6時～8時半(雨天中止)  
 場所：四国Cスタ丸亀グラウンド内  
 (外周の人工芝部分)

対象：どなたでも(ただし、高校生以下は保護者同伴)

その他：球場内のロッカールームとシャワー室の利用ができます。グラウンド内での飲食は不可。



参加無料

## 丸亀城石垣ライトアップ

日時：平成30年2月4日まで毎日  
 午後5時～午前0時  
 問い合わせ：市観光協会 ☎22-0331

## ウィンターイルミネーション開催中!

平成30年2月4日まで毎日  
 午後5時～10時  
 場所：JR丸亀駅南口広場  
 問い合わせ：市観光協会 ☎22-0331

※写真はイメージです。

●級別職員数の状況

区分	1級	2級	3級	4級	5級	6級	7級	8級	計
標準的な業務内容	主事、技師	副主任	主任	主査	副課長、担当長 副主幹	課長 副課長	部長、課長	部長	
職員数	159人	137人	155人	217人	204人	67人	33人	3人	975人
構成比	16.3%	14.0%	15.9%	22.3%	20.9%	6.9%	3.4%	0.3%	100%

(29.4.1現在)

●職員手当の状況

■期末・勤勉手当(29年度支給割合)

区分	期末手当	勤勉手当
6月期	1.225月分	0.85月分
12月期	1.375月分	0.85月分
計	2.6月分	1.7月分

(注)期末・勤勉手当は国に準じて職制上の段階、職務の級などによる加算措置をしています。勤勉手当の支給割合は、標準のものです。人事院勧告などにより、今後変更の場合があります。

■退職手当

区分	自己都合	勤奨・定年
勤続20年	20.445月分	25.55625月分
勤続25年	29.145月分	34.5825月分
勤続35年	41.325月分	49.59月分
最高限度額	49.59月分	49.59月分

●特別職の報酬などの状況

区分	月額	期末手当(29年度支給割合)
市長	97万1000円	6月期…1.55月分 12月期……1.7月分 } 3.25月分
副市長	76万5000円	
教育長	69万1000円	
モーターボート競走事業管理者	64万0000円	
議長	58万6000円	6月期…1.55月分 12月期……1.7月分 } 3.25月分
副議長	51万2000円	
議員	45万7000円	

(29.4.1現在)

(注)人事院勧告などにより、今後変更する場合があります。



## 市職員採用試験のお知らせ

職員課 ☎24-8802

職種	採用予定人数	第一次試験日	受付期間
土木(職務経験者)	2人程度	平成30年 1月14日(日)	12月1日(金)~15日(金)
建築(職務経験者)	2人程度		

■試験案内は、市役所案内所、綾歌・飯山市民総合センター、ハローワーク丸亀で配布します。受験資格など詳細は、試験案内をご覧ください。

## 災害にそなえて

危機管理課 ☎25-4006



南海トラフ巨大地震などの大きな災害が発生すると、避難所へ支援物資を届ける仕組みが必要です。市では、すでにトラック協会と協定を結び、態勢を整えています。しかし、ひとたび災害が起きると幹線道路の通行止めも予想されることから、市は小回りのきく車両を多く保有する赤帽香川県軽自動車運送協同組合と、「災害時における物資等の輸送の協力に関する協定」を締結しました。

災害時には、市は赤帽に対し必要な車両数や人員、場所などを指定し、また赤帽は輸送中に入手した災害情報を市に提供します。

## 食生活改善事業功労で 山本さんに厚生労働大臣表彰

健康課 ☎24-8806



このほど、市食生活改善推進協議会の会長・山本久美子さん(飯山町)が、昭和59年から地域の食生活改善活動に積極的に取り組み、市民の健康増進に大いに寄与した功績が認められ、厚生労働大臣から表彰されました。

市食生活改善推進協議会には、現在279人の推進員がいます。子どもからお年寄りまでの幅広い世代が、健全な食生活を実践できるように食育活動に取り組み、食事バランスガイドの普及、郷土料理や行事食を通じた食文化の継承など、きめ細かな活動を行っています。

# 市職員の給与状況をお知らせします

職員課 ☎24-8802

市職員の給与は、人事院勧告やほかの地方自治体との均衡を考慮して、条例で定められています。ここでいう給与には、基本給である給料のほか、期末・勤勉手当、扶養手当、住居手当、通勤手当などがあります。

## 1 職員数の状況

●職員の状況

■部門別職員数の状況

(各年4.1現在)

区分	職員数		
	平成28年	平成29年	増減数
一般行政部門	7人	7人	0人
議会	135人	134人	△1人
総務	37人	35人	△2人
税務	228人	232人	4人
民生	90人	93人	3人
衛生	0人	0人	0人
労働	28人	28人	0人
農林水産	17人	20人	3人
商工	52人	53人	1人
土木	594人	602人	8人
小計	130人	133人	3人
特別行政部門	120人	119人	△1人
教育	250人	252人	2人
消防	844人	854人	10人
小計	33人	33人	0人
普通会計	14人	14人	0人
水道	28人	29人	1人
下水道	44人	45人	1人
モーターボート	119人	121人	2人
その他*	963人	975人	12人
小計			
合計			

\*その他：国保事業、介護保険事業など

■職員の採用状況(29年度)

職種	採用者数	前年度退職者数(参考)
行政事務	9人	10人
消防	2人	3人
土木	0人	1人
建築	0人	1人
社会福祉士	2人	0人
保育士・幼稚園教諭	10人	9人
保健師	2人	0人
調理員	4人	5人
衛生清掃員	2人	3人
用務員	1人	0人

(注)再任用職員などを除く

■年齢層別職員数の状況

(29.4.1現在)

年齢層	職員数(975人)
56歳~	139人
52歳~55歳	82人
48歳~51歳	94人
44歳~47歳	138人
40歳~43歳	131人
36歳~39歳	65人
32歳~35歳	68人
28歳~31歳	99人
24歳~27歳	101人
20歳~23歳	55人
20歳未満	3人

## 2 職員の給与状況

●人件費の状況(普通会計決算)

区分	住民基本台帳人口 (平成28年3月31日現在)	歳出額(A)	人件費(B)	人件費率(B/A)
28年度	113,586人	399億4451万円	68億2192万円	17.1%

(注)人件費には、特別職に支給される給料、報酬などが含まれています。

普通会計とは：一般会計と特別会計のうち、水道及びモーターボート競走事業会計などの公営事業会計を除いた会計を言います

●職員給与費の状況(普通会計決算)

区分	職員数(A)	給与費				一人当たり給与費(B/A)
		給料	職員手当	期末・勤勉手当	計(B)	
28年度	844人	30億7311万円	5億3759万円	11億8558万円	47億9628万円	568万円

(注)職員手当には、退職手当は含まれていません。

●職員の初任給の状況

(29.4.1現在)

区分	全職種	初任給
市	大学卒	18万4800円
	高校卒	15万500円
国	大学卒	17万8200円
	高校卒	14万6100円

●経験年数・学歴別平均給料月額

(28.4.1現在)

区分	経験年数	経験年数	経験年数	
	10~15年	15~20年	20~25年	
一般行政職	大学卒	277,400円	335,100円	377,600円
	高校卒	229,500円	304,300円	346,200円
技能労務職	高校卒	—	307,000円	337,500円

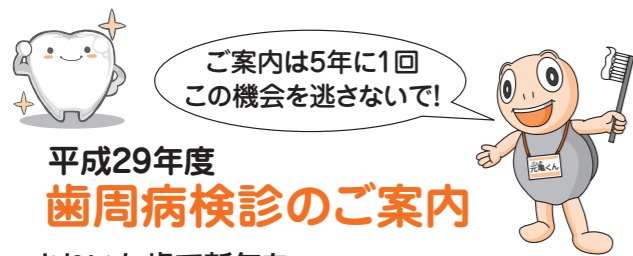
(注)100円未満を端数処理(四捨五入)した値です。

●職員の平均給料・給与月額および平均年齢の状況

(29.4.1現在)

区分	平均給料月額	平均給与月額	平均年齢
全職員	31万3957円	37万2569円	41.9歳
一般行政職	32万5370円	38万6849円	43.5歳
技能労務職	33万3180円	37万7546円	46.7歳

(注)内訳の職種は代表的なものであり、全職種ではありません。



ご案内は5年に1回  
この機会を逃さないで!

## 平成29年度 歯周病検診のご案内

～きれいな歯で新年を迎えませんか?～ 健康課 ☎24-8806

40歳以上の約8割が「歯周病」に罹っていると言われています。

歯周病は痛みなどの自覚症状がなく進行し、やがて歯が抜けてしまう原因になります。また放っておくと、歯周病菌などが毛細血管から血流にのって体中をめぐる、糖尿病のほか、肺炎、心臓病、脳卒中など全身の病気を引き起こすリスクを高めることが分かっています。

この機会に、市内歯科医院でぜひ受けておきましょう。

**対象者**：平成29年度に30・35・40・45・50・55・60・65・70歳になる人  
※対象の人には5月末に受診券をお送りしています。紛失した人は健康課で再発行の手続きをしてください。  
**実施期間**：平成30年3月31日(診療時間内)まで  
**自己負担**：無料  
※ただし検診の結果、さらに詳しい検査や治療をする場合などは自己負担となります。

## のんびりゆっくり落語会

～落語の世界へようこそ! 笑う門には福来たる～

生活や仕事をしていると、イライラ、もやもやした気持ちになることって多いですね。

気持ちに『ゆとり』ができるとすっきりした気分を取り戻せます。大きな声で腹から笑う『落語』と一緒に楽しみませんか?

**日時**：12月9日(土)  
午後1時半～3時(開場:午後1時)

**場所**：猪熊弦一郎現代美術館  
2階ミュージアムホール

入場  
無料  
予約不要

※車でお越しの方は、JR丸亀駅前地下駐車場が2時間無料です。ご利用ください。

(ホール入口にて駐車券をご提示ください)

※当日は展示替え期間中のため展示会は開催していません。また、ミュージアムショップ、カフェレストMIMOCAもご利用いただけません。



社会人落語家  
いさづりていけんく  
家造亭艶九さん



社会人落語家  
かすがや  
春日家みつちさん

問い合わせ：健康課(☎24-8806)

## 早期発見・早期治療が大切です。

2人に1人はがんになり、3人に1人ががんで亡くなる可能性があります。

がんを早期に発見する  
切り札は、がん検診です

がん患者の3人に1人が働く世代  
(20～64歳)



がんは高齢者だけの疾患ではありません!  
働く世代の死因ランキング上位3位にがんが入っています!

### 年代別死因ランキング

40～64歳 死因 第1位  
30～39歳 死因 第2位  
20～29歳 死因 第3位

出典:平成26年人口動態統計  
(資料提供 香川県)

早期のがんは症状が出にくいので、早い段階で発見するためには、検診を受けることが重要です。まだ検診を受けていない人は、ぜひ受けましょう。

医療機関でのがん検診は12月末(診療時間内)  
集団がん検診は現在予約受付中です。

健康課 ☎24-8806

## 年末年始の業務案内

市役所代表  
☎23-2111

### ■主な施設の業務案内

施設名	年末12月	年始1月	施設名	年末12月	年始1月
市役所			資料館	8日(金)まで (資料整理のため)	4日(木)から
本島・広島市民センター			エコ丸工房	27日(水)まで	5日(金)から
綾歌・飯山市民総合センター			市民体育館		
ひまわりセンター			飯山総合運動公園	27日(水)まで	4日(木)から
綾歌保健福祉センター	28日(木)まで	4日(木)から	サン・ビレッジ土器川		
飯山総合保健福祉センター			中央図書館・飯山図書館	28日(木)まで	5日(金)から
入浴施設・歩行プールは 12月27日(水)まで、1月5日(金)から			ミモカ(美術館)	24日(日)まで	1日(祝)から
生涯学習センター・児童館			アイレックス	28日(木)まで	4日(木)から
東小川児童センター			湯舟道	30日(土)まで	2日(火)から
飯山総合学習センター					

市役所の業務は、年末は12月28日(木)まで、年始は1月4日(木)からです。ただし、出生・死亡・婚姻など戸籍の届け出は、市役所・市民総合センターの守衛室で受け付けます。

## 年末年始 ごみ収集・し尿くみ取りの業務案内

クリーン課  
☎58-7453

年末は12月29日(金)まで、年始は平成30年1月4日(木)から

### 燃えるごみの収集

収集地区	12月最終	1月最初
月・木コース地区	28日(木)	4日(木)
火・金コース地区	29日(金)	5日(金)
本島・広島地区	27日(水)	4日(木)

※29日(金)は特別収集します。

### クリーンセンター丸亀(川西町南)への持ち込み ☎58-7453

ごみの種類	年末年始	持込時間
資源ごみ	12月29日(金)まで 1月4日(木)から	午前9時～正午 午後1時～4時
可燃・不燃ごみ ※特別持ち込み	12月29日(金)	

※分別した家庭ごみを可燃・不燃ごみに分けて指定ごみ袋に入れてください。資源ごみは透明・半透明の袋で持ち込みできます。

### クリントピア丸亀(土器町北)への持ち込み ☎56-1144

ごみの種類	年末年始	持込時間
可燃・不燃ごみ 粗大ごみ	12月29日(金)	午前9時～11時 午後1時～4時
	1月4日(木)から	午後1時～4時

※分別できていない場合は、持ち帰っていただくこともあります。分別のうえ、可燃・不燃ごみは透明・半透明の袋に入れ、車には可燃・不燃・粗大ごみの順に積み込んでください。

※軽トラックより大きいトラックで持ち込む場合は、搬入許可書が必要です。クリーン課(☎58-7453)にお問い合わせください。

### 粗大ごみ収集の受け付け 専用電話 ☎58-7455

年内に収集を希望する人は、12月20日(水)までにお申し込みください。

### し尿くみ取りの受け付け ☎58-7453

年内にくみ取りを希望する人は、12月20日(水)までにお申し込みください。

※締切日までにお申し込みの人は12月28日(木)までのくみ取りとなります。締切日を過ぎて申し込まれた人は来年年始以降のくみ取りとなりますので、申し込みの日付にはご注意ください。

## 12月10日～平成30年1月10日

## 年末年始の交通安全県民運動

丸亀市交通対策協議会  
(環境安全課内) ☎24-8836

年末年始は、帰省・初詣などに伴って交通量が増え、交通事故の多発が予想されます。交通ルールを守り、正しい交通マナーを実践して交通事故を防ぎましょう。

### ドライバーの皆さん! 運転に集中していますか?

- 前方をよく見て、道路状況や交通状況をきちんと認識しましょう。
- 速度は控えめに、車間距離は広めに、安全確認は念入りにしましょう。
- シートベルトやチャイルドシートは、全席で正しく着用しましょう。

### 自転車に乗る皆さん! 自宅付近での事故が多発しています!

- ライトはきちんと点灯しましょう。
- 通り慣れた道でも油断せず、必ず安全を確認しましょう。
- スマートフォンや携帯電話を見ながらの運転はやめましょう。

### 歩行者の皆さん! 夜は気をつけていますか?

- 夕方以降の外出は、明るい服装で必ず反射材を着用しましょう。
- ライトや反射グッズで見せる工夫をしましょう。
- 家族が事故に遭わないように、みんなで声を掛け合しましょう。

## 第49回 交通安全ポスター展

年末年始の交通安全県民運動期間中、市内の小・中学生が描いたポスターの入賞作品を展示します。

期間 ◆12月11日(月) 午後～  
平成30年1月10日(水)

場所 ◆ゆめタウン丸亀 2階  
緑のエスカレーター南側

交通安全



# 「子育て」と「働く」を考える

人権課男女共同参画室  
☎24-8823

「仕事が忙しいから、子どもと関わる時間がない」というパパ。「子育てしながら働くのは大変」というママ。「従業員が働きやすい職場環境を改善したい」という企業の人。家庭も仕事もうまくいくヒントがきっとあります。一緒に考えてみませんか?

**日時** 平成30年**2月17日(土)** **参加無料**  
午後1時半～4時(開場/午後1時)

**場所** アイレックス 大ホール  
子育て応援グッズが当たる抽選会開催!  
託児あり ※先着20人1歳以上  
要約筆記あり

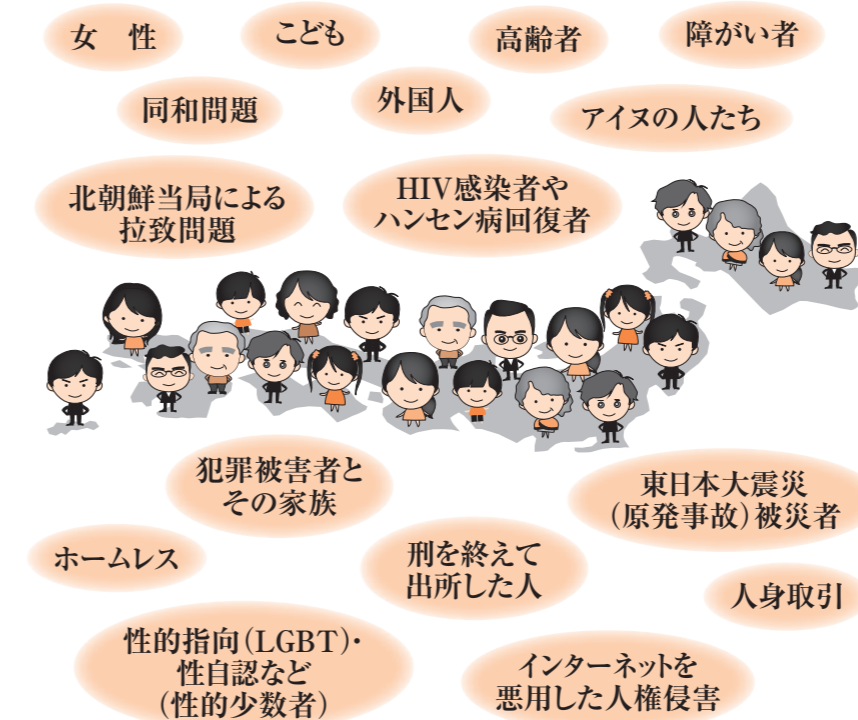
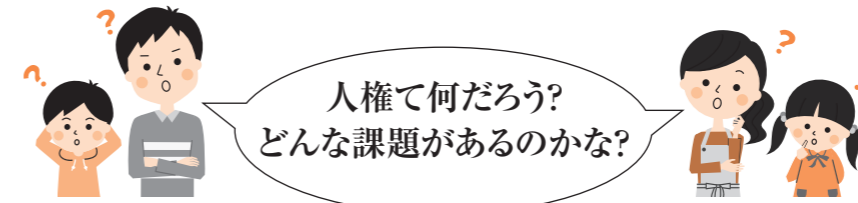
- 定員：1000人(要申込・先着順)
- 申込期間：12月1日(金)～平成30年2月13日(火)
- 申込方法：①参加者全員の名前②事業所名と所在地/個人の場合は代表者の住所③代表者の電話番号④託児希望の場合は、子どもの名前と年齢を記入して、ファクス、はがき、メールで申し込んでください。  
受付後2週間を目途に整理券を送付します。
- 申込先：人権課男女共同参画室  
〒763-8501 丸亀市大手町二丁目3番1号  
ファクス 0877-23-4073  
メール danjo@city.marugame.lg.jp

## ～スケジュール～

- 開会 主催者あいさつ 午後1時半～1時40分  
総合司会 香川県住みます芸人 梶剛さん
- 第1部 男女共同参画川柳コンテスト表彰式 午後1時40分～1時55分
- 第2部 よしもとパパ芸人による子育てトークショー 午後2時～3時  
『家族力UPのコミュニケーション術 ～パパの子育て、ママの気持ち～』



- 第3部 パネルディスカッション(企業による事例発表) 午後3時10分～4時  
『「働く」について社長も従業員も考えました ～丸亀発の働き方改革とは～』  
コーディネーター：多田やす子さん(中小企業診断士)  
パネリスト：池田卓也さん(株式会社池田工務店)  
和泉清憲さん(丸亀シティーサービス協同組合)  
馬場健輔さん(株式会社馬場建設工業)



**12月4日～10日は人権週間です**  
～みんなで作ろう人権の世紀～  
私たちの社会には左の図のようにたくさんの人権課題があります。1995年(平成7年)、国連は人権教育や、人権啓発について世界各国に「国内行動計画の策定」を求めました。日本では、これを受けて2002年(平成14年)、「人権教育・啓発に関する基本計画(2011年(平成23年)改訂)」を策定しました。  
それぞれの人権課題を細かくみてみると「子ども」については、虐待、いじめ、児童ポルノ

人権課 ☎24-8811

被害などがあり、「高齢者」には、虐待や振り込め詐欺の被害などのほか、社会参加が困難であることや、認知症に対する無理解など、高齢という避けられない事態に對しての人権侵害があります。「同和問題」では、偏見に基づいた結婚差別や就職差別、差別発言などが見られます。  
今日、世界は「多様性を認めよう」という方向にあります。最近になって認知され始めている人権課題に、LGBTなど「性的少数者」の問題があります。性的指向や性同一性障害の人たちについても、当事者の気持ちに寄り添い、受け入れていける社会が求められています。  
それぞれの人権課題を抱える人たちのことを理解し、その課題解決のために私たち一人ひとりが取り組むことは、全ての人の幸せにつながります。  
「人権週間」を機に身近な人権課題について地域や家族で話し合ってみましょう。

### 市コミュニティ協議会連合会だより まちづくり大賞は「垂水地区」に

市内には、小学校区ごとに17のコミュニティがあり、地域の人々が協力して、より良い地域社会を実現できるよう地域性を活かした様々な事業で独自のまちづくりを行っています。  
連合会では、地域の活性化や課題解決に向けての活動で、特に優れた取り組みをしたコミュニティに対して、28年度から「まちづくり大賞」を贈呈しています。今年度の受賞コミュニティは次のとおりです。

●まちづくり大賞  
やすらぎと生きがいのある町たるみをつくる会「垂水町誌」

おめでとう!  
やすらぎと生きがいのある町たるみをつくる会

- ### 知恵出し合って、みんなで楽しく地域づくり
- 優秀賞 飯山南コミュニティ協議会 「法の郷健康づくり推進事業」
  - 敢闘賞 港、ふれあいのまち城乾 「認知症予防活動を通して、絆を深め、健康で暮らせる安全・安心なまちづくり」
  - 川西地区地域づくり推進協議会 「共助社会に参画しよう」
  - 岡田コミュニティ 「住み続けたいまち(Ⅱ)への第一歩」
  - コミュニティではこんな活動をしています。
  - 広報事業 コミュニティ広報誌の発行、ホームページでのPR
  - 福祉 高齢者慰問、介護予防事業、居場所づくり事業
  - 健康 健康講演会、各種料理教室
  - 防災・防犯 防犯パトロール、地域防災訓練
  - 環境美化 清掃活動
  - 地域の交流事業 ふれあいまつり など

## 12月3日～9日は「障害者週間」です。

福祉課 ☎24-8805

すべての人がお互いの人格と個性を尊重しあいながら生活できる共生社会をつくっていくためには、皆さん一人ひとりが障がいについて理解し、障がい者にとってどんな困りごとや差別が生じているかに気づくことが必要です。

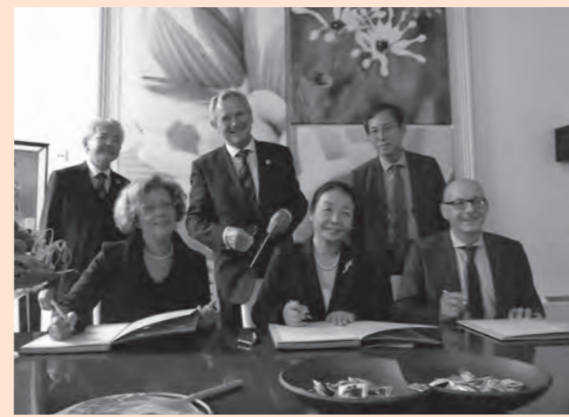
- 障がい者等用駐車スペースなどが空いていても必要の無い人は駐車しないというマナーを守りましょう。
- 点字ブロックの上に自転車をとめていませんか? 視覚障がい者の通行を妨害するような駐輪はやめましょう。
- 障がい者によっては電車やバスなどで乗り降りや移動に時間がかかる人もいます。無理に急がせるような注意はやめましょう。
- 順番待ちなどで障がい者が優遇されている場合は、必要な配慮として理解を示しましょう。

これ以外にも私たちにできる「心づかい」を積極的に行い、誰もが心豊かな生活を送れる社会を、ともにつくっていきましょう。



国境を越えて友好関係を築きました

**姉妹校で世界とつながる**  
 学校法人藤井学園（新浜町）が、今年9月19日にドイツ・ヴィリッヒ市にある聖ベルンハルト・ギムナジウムとの姉妹校提携を締結しました。  
 平成24年5月に、藤井学園の藤井睦子理事長・伊澤肇一常務理事（当時）が、ヴィリッヒ市にてピアノリサイタルとドイツ人俘虜収容所にまつわる日独交流に関する講演会を開催したことから、同市との縁が始まりました。そして、このたびヴィリッヒ市の市庁舎



調印式の様子

であるネールゼン城にて、両学園が姉妹校提携を締結しました。  
 調印式は、ピアニストでもある藤井理事長のピアノ演奏から始まりました。厳かで格調高い雰囲気の中にあふれた2階小広間で、マルグレット・ペーターズ校長と藤井理事長の両学園代表者が、ヨーゼフ・ハイエス市長、水内龍太在デュッセルドルフ日本国総領事の立ち会いのもと、協定書に署名しました。挨拶の中で、距離9200km、時差7時間という空間的・時間的隔たりを越えた友好関係を築く礎となる姉妹校提携を祝福する言葉が並びました。来年3月から、両学園は生徒を相互に派遣し、文化・芸術などを通して、若い世代での日独交流を図る予定です。



ヴィリッヒ市の市庁舎・ネールゼン城

**聖ベルンハルト・ギムナジウム……**  
 1946年創立。ドイツ・ヴィリッヒ市（デュッセルドルフから西に車で20～30分程度）にある中等教育学校。生徒数1003人、教職員数約90人。  
**ヴィリッヒ市……**  
 人口約5万2000人。面積約68km<sup>2</sup>。欧州最大級の面積を誇るヴィリッヒ工業団地を抱える一方、白アスパラガスなどの農産物や欧州各地のサッカー場に供給されている芝が名産品。親日家のヨーゼフ・ハイエス市長のもと、日系企業が多く進出していることが特徴的。

**せんとう 法律事務所**  
 女性弁護士がご相談に対応致します。  
**要予約 TEL0877-85-6070**  
 相談料/1時間あたり1万円＋税  
 香川県弁護士会所属  
 弁護士 仙頭 真希子  
 弁護士 芳地 美希

**医師 伊坂 聡子（整形外科学会専門医）**  
**※骨粗しょう症検診 始めました**  
**三浦内科 小児科**  
 ●内科・消化器内科・循環器科 ●整形外科・リハビリテーション科  
 ●小児科・アレルギー科  
 丸亀市土器町東七丁目886 ☎0877-22-7311  
 サービス付高齢者向け住宅  
**はなみずき 土器町**  
**さくら デイサービス**  
**入居者募集中**  
 ☎0877-22-8833



**永久平和を願って  
 次世代に戦争体験を語り継ぎたい**

私の戦争体験談 ⑬

秘書広報課 ☎24-8801



逃げる漁船から見た高松空襲

昭和20年7月の初め、空襲警報で目を覚まし、急いで土器川の土手に上って東を見れば、我が家の東にある青ノ山の南のふもとが燃えているように見えた。それから数日後、同じ警報で起きてみると今度は、青ノ山の北のふもとが燃えているように見えた。それが高松と岡山が空襲で焼けた炎だった。  
 8月になって間もなく、広島に新型爆弾が落とされたが、これは熱や光が強いので、白い物を頭からかぶっておれば助かると言われて

ていた。それが原子爆弾だったと後でわかった。  
 話は少しさかのぼるが、土器国民学校の生徒だった私たちは、勉強はそちのけで、運動場を掘り返してサツマイモを植えた。味は良くないが、たくさん収穫できる「護国」という種類のイモだった。みんなで懸命に植えたサツマイモだったが、台風で土器川が大水になり、運動場が水浸し、水が引いた後急いで掘り出したが半分以上はだめだった。また、それぞれの集落ごとに、空き地の開墾を学校から言い渡され、私たち上分地区の子どもたちは、土器川の土手の下の砂地を見つけて、そこを掘り返し畑にした。肥料には馬糞を集めることにした。稲ワラで織った直径80cm、深さ40cmぐらいの「ふご」と呼ばれる袋を2

**土器国民学校での思い出**

土器町 西池 一美さん

人で担いで拾い集めた。現在のよいうな車社会ではないので、大八車と呼ばれる馬車や、兵隊さんが乗った馬などがよく通るので、いたるところに馬糞が落ちており、「ふご」に半分くらいはすぐに集めることができた。それを畑に撒き、耕して野菜の種を蒔いて世話をした。それから土器川の土手に生えている「チガヤ」や「チョマ」を刈り取りしていた。チガヤは乾燥して、チョマは皮をむいて学校で集めて供出した。また、たんぼのあぜ道に生えている彼岸花の球根を掘って集めて供出した。  
 た。現在のようにはコンクリート化していない時代なので、あぜを掘り返して農家の人に叱られながらの仕事だった。  
 後になってわかったことだが、チガヤは兵隊さんが使う「ミノガサ」になり、チョマは繊維を取って軍服を作る材料に。彼岸花の球根はアメリカ本土を直接攻撃する風船爆弾を作るための糊の材料だったそうだ。  
 今でも目の底に残っている風景は、鉄砲も持たず、ミノガサを着



「戦争という言葉は2度と聞きたくない」

とぼとぼと雨の中を進んで行く兵隊さんの列だった。  
 戦時中、学校は男女別々だった。戦争が終わって男女共学になった。それまでは、小学校高専科1年、2年が一緒になり、男女別の教室を使っていたが、学年別男女共学となり、教室内が急に華やいだことを思い出す。  
 あれから数十年が過ぎたが、今でも忘れることができない、ある意味で、懐かしい思い出でもある。  
**用語の説明**  
 供出 国民や民間の物資を、政府に提供すること。戦時下では、金属、毛皮、宝石なども提供した。  
 絵：高松空襲を子どもたちに伝える会発行「えほん高松空襲」より





# 行政情報便

時日時 場所 対象 定員 内容  
料料金 他 その他 申 申し込み 問 問い合わせ  
②=綾歌市民総合センター  
③=飯山市民総合センター  
④=コミュニティセンター

## 募集

### 国際交流クッキング参加者

時 12月17日(日)午前10時～午後2時  
所 ひまわりセンター3階調理講習室  
料 1000円(材料費)  
他 エプロン、タッパー、筆記用具、ふきん持参  
申 丸亀ユネスコ協会 ☎090-1172-2057、市国際交流協会 ☎56-1771

### 臨時保育士

市内の公立保育所で働きませんか?  
期間：今年度または来年度  
対 保育士資格を持つ人  
他 実際に現場で保育を体験できる、1日保育士体験も実施しています(今後資格の取得を考えている人も大歓迎)  
問 幼保運営課 ☎35-8892

### ガーデンセミナー「正月の寄せ植え」

時 12月17日(日)午後1時半～3時45分  
所 坂出市番の州公園管理事務所  
定 15人(申込順)  
内 青竹の器で正月用の寄せ植え作りと、園芸相談会  
料 2500円(材料費)  
問 申込方法など詳しくは、坂出緩衝緑地管理事務所 ☎45-6820

**市の動き** 11月1日現在(前月比)

人口	109,972人(-51)
男	53,352人(-25)
女	56,620人(-26)
世帯数	44,760世帯(-52)

※平成27年国勢調査結果から集計しています。

**交通事故** (10月)

事故	78件
死者	0人
負傷者	95人

**救急・火災件数** (10月)

救急出動	438件
火災の発生	1件

## 催し

### 児童館から

●クリスマス会  
時 12月10日(日)午前10時半～11時半

対 幼児・小学生  
定 60人(要申込)  
料 無料

他 演劇ユニットうちんく企画、SISTER & ESSキッズダンス多度津が出演  
●そうさく絵本読み聞かせ

時 12月13日(水)午前10時半  
対 幼児親子(申込不要)  
他 講師は平岡様さん

●ポンポンの千支マスコット  
時 12月17日(日)午前9時～午後4時  
対 幼児・小学生  
定 15人(申込不要・先着順)

内 戌のマスコットづくり  
料 無料  
問 同館 ☎23-1091

### 飯山総合学習センターから

●フリーアナウンサーふたりがおくる朗読会XXXIII

時 12月16日(土)午後1時半～2時半  
所 同センター2階研修室  
内 中井今日子さんと藤澤翼さんによる朗読

料 無料(申込不要)  
●講談社のお話会

『おはなし隊』のキャラバンカーが550冊以上の絵本を載せて登場

時 12月17日(日)  
①キャラバンカーで絵本の自由閲覧 午後2時半～3時  
②絵本の読み聞かせ 午後3時10分～3時40分

所 ①同センター南玄関前  
②同センター2階研修室

他 ①②の両方に参加した子どもにプレゼントあり

問 同センター ☎98-3319

### 東小川児童センターから

●ハンドメイド

時 12月9日(土)午後3時～4時  
対 幼児と保護者、小学生  
定 15人

内 クリスマステコスイーツを作る  
料 1人100円  
他 講師は伊藤早代さん

●講談社「全国訪問おはなし隊」

時 12月16日(土)午前10時半～11時半  
対 幼児と保護者、小学生  
内 キャラバンカー見学と読み聞かせ  
料 無料

申 同センター ☎56-8778

### 県多重債務者無料相談会

時 12月16日(土)午前10時～午後2時15分  
所 県弁護士会館(高松市)

定 12人(予約制、先着順)  
申 12月7日(木)までに、県くらし安全安心課 ☎087-832-3175

### 生涯学習センターから

●ぼくたち、わたしたちの秘密基地大作戦 みんなで協力して秘密基地を作ろう

時 12月17日(日)午後2時  
所 同センター2階大広間  
対 小学生  
定 30人

料 100円  
申 同センター ☎23-1091

### お酒で悩んでいませんか

時 ①12月17日(日)午後1時  
②21日(木)午後6時半  
③23日(祝)午後2時

所 ①県立丸亀病院②ひまわりセンター③三船病院(柞原町)

対 お酒で悩んでいる人や家族  
問 (公社)県断酒会仲多度支部 ☎28-0385、中讃保健福祉事務所 ☎24-9963

### クリントピア丸亀から

●古布講座

①縁起物『くなんさる(九頭・南天の木・猿)の置物』を作ろう  
②「ふくろうのぬいぐるみ」

時 ①12月6日(水)午前10時～正午  
②12月9日(土)午前10時～正午  
以後完成まで複数回受講が必要

対 一般  
定 ①10人②5人  
料 ①300円②500円  
他 裁縫道具持参

●木工講座「干支の置物を作ろう」

時 12月10日(日)午前9時半～11時半  
対 一般  
定 10人  
料 300円から(大きさによる)

●牛乳パックを使って紙すき体験「年賀状を作ろう」

時 12月16日(土)午前10時～正午  
対 一般・親子  
定 5人(5組)  
料 3枚まで無料

他 牛乳パック2個、千代紙、折り紙持参  
●ガラスで作る赤ちゃんの足型  
時 12月17日(日)、24日(日)(要予約)

対 足のサイズが12cm以下の赤ちゃん  
料 8000円

●リユース品無料募集  
再利用可能な子ども用品、スポーツ用品、自転車、家具類、陶磁器類、着物、学生服などを無料で譲りいただけます(要事前予約)。

●リサイクル品展示販売  
皆さんから提供いただいた家具、雑貨などを販売しています。

問 クリントピア丸亀 ☎56-1144

### 市福祉ママ会議連合会チャリティバザー

収益金は、在宅高齢者の友愛訪問や障害者・高齢者・児童福祉施設への訪問奉仕活動など、地域福祉の向上に役立っています。

時 12月3日(日)午前9時～午後1時  
所 ひまわりセンター4階研修会議室  
内 食料品・衣料品・日用雑貨などを

出展  
問 市社会福祉協議会 ☎22-6974

## お知らせ

### 学校給食物資納入業者登録申請の受け付け

平成30年度の学校給食物資納入業者の登録申請を受け付けます。なお、今回の登録で30年度・31年度の2年間有効となります。

対象=①信用状況、衛生状況、供給能力などの条件を満たしている業者  
②給食で使用できる野菜を相当規模で作っている農家

受付期間=平成30年1月4日(休)～19日(金)(土日、祝日を除く)午前9時～午後4時

午後4時  
申請書=給食会または、市ホームページでダウンロード

問 中央学校給食センター内 市学校給食会 ☎98-1275

### 市民課から

マイナンバーカードが日曜日にも受け取れます。

時 12月10日(日)、平成30年1月14日(日)午前8時半～午後4時  
所 市民課  
他 予約優先。詳しくは交付通知書で確認のこと。

問 市民課マイナンバー専用ダイヤル ☎35-7211(平日午前8時半～午後5時)

### お城の落ち葉を差し上げます

丸亀城内の清掃で集めた落ち葉を配布します。

時 平成30年1月末まで 午前8時半～午後4時半(なくなり次第終了)  
所 丸亀城内からめて林周辺

他 からめて門から30m先右手に、袋に詰めて置いてありますので、ご自由にお持ち帰りください。期間中は配布場所まで車の進入可能。

問 都市計画課 ☎24-8843

### ネット通販でのトラブル

「インターネット通販で商品注文し、指定された個人名義の口座へ代金を振り込んだが商品が届かない」などのトラブルが報告されています。

ネット通販はサイトの信用性をよく見極めて利用しましょう。困ったときは県消費生活センターへご相談ください。

問 同センター ☎087-833-0999

司法書士・土地家屋調査士・行政書士

## 高橋誠事務所

当事務所は皆様の身近な法律家です。お客様を全力でサポート致します!

丸亀市土居町二丁目6番5号

(0877) 58-4144

- 売買・相続・贈与による名義変更
- 遺言・会社設立
- 破産・債務整理
- 土地境界確定
- 土地測量・分筆・建物登記
- 農地申請・建築業許可

法律相談受付中!(要予約)

医療法人社団 秀聯会

## こはし内科・耳鼻咽喉科

丸亀市郡家町234番地  
TEL:(0877)28-6110

診療時間	月	火	水	木	金	土
午前8:30～12:00	●	●	●	/	●	●*
午後2:30～6:00	●	●	●	/	●	/

\*土曜は午後1:30までの診察です  
木曜、日、祝祭日は休診です

## 丸亀テニスクラブ

宇多津インドアテニスクラブスクール生募集中!

広報持参で「体験無料」  
入会後に特典あり!

さらに、体験当日入会者は  
入会金(3,240円)無料!  
※特典は丸亀店にてご利用ください。

**1期(2カ月)受講料 半額!!**

土日平日ナイター 24,408円(税込)  
※時間帯に応じて金額が変わります。  
※2期(4カ月)継続の方に限ります。  
※P+S40、KD、Jr強化クラスは対象外。

丸亀 テニス でネット検索! ※期間 H29/12/29まで

エアコン付き! インドアコートで日焼けなし!  
インドアコート3面・アウトコート9面  
丸亀市川西町南2 TEL&FAX 0877-28-7219

JINJUKAI 医療法人 仁寿会

## 吉田病院

内科 胃腸内科 循環器内科 整形外科  
老年精神科 脳神経外科 リハビリテーション科

歯科(平成29年11月診療開始)

認知症診療、内科等と連携した歯科診療

TEL: 0877(22)8101  
https://yoshida-hp.jimdo.com/(丸亀駅東4分)

# みんなの掲示板

時日時場所 対応募資格対象  
 定員 内容 料金 金 他 その他  
 申し込み 問い合わせ

## お知らせ

冬の道路の通行は、出発前の準備をしっかり！

四国の道路も、冬期は積雪や凍結によりスリップ事故や車の立ち往生が発生し、重大な事故・渋滞につながる可能性があります。



お出かけ前の情報収集と、冬用タイヤやチェーンの準備をしておきましょう。

問道の相談室 (☎087・811・8460)・国土交通省四国地方整備局道路管理課 (☎087・851・8061)

## 常設的財産相談室

日本弁理士会四国支部では、

特許・商標の出願・訴訟・調査など、知的財産権全般について弁理士が相談に応じています。所同会四国支部(高松市) 料無料  
 問同支部 (☎087・822・9310)



## 平成30年は明治50年

明治元年から起算して満150年に当たる平成30年。政府では、「明治50年」関連施策として、地方公共団体や民間も含めて全国で取り組みを推進しています。詳しくはホームページ (http://www.kantei.go.jp/singi/meiji50/portal/) をご覧ください。

## 全国一斉「生活保護ホットライン」

時12月11日(月)午前10時～午後1時  
 電話番号 (☎0120・158・794) ※相談日のみ開設  
 問香川県弁護士会 (☎087・822・3696)

## 香川労働局から

①最低賃金を改定  
 10月1日から香川県最低賃金が「時間額766円」に改定されました。業種によっては、別に特定最低賃金が定められているものがあります。

②石綿(アスベスト)の被害者および遺族の皆さんへ  
 労災保険法では、業務上で死亡した労働者の遺族補償給付の請求権は5年が時効です。しかし、石綿による健康被害で業務上死亡したときは、5年以上経過しても石綿救済法の特例により、平成34年3月27日まで特別遺族給付金の請求ができます。

③一人でも雇ったら、労働保険の加入手続きが必要で  
 労働者(パート・アルバイトを含む)を1人でも雇えば、原則として業種・規模を問わず、事業主は労働保険(労災保険・雇用保険)の加入手続きを行い、労働保険料を納付しなければなりません。

問①同局労働基準部 (☎087・811・8919) ②丸亀労働基準監督署 (☎22・6244) ③同局労働保険徴収室 (☎087・811・8917)

## 国有地一般競争入札(第35回期間入札)

四国財務局では、国有地を一般競争入札で売却します。個人法人どちらでも購入できます。売払物件 塩屋町四丁目338番9  
 受付期間 12月12日(火)～21日(水)  
 開札日時 平成30年1月10日(水)

午前10時から  
 開札場所 高松サンポート合同庁舎南館1階中会議室  
 他各物件の資料は、窓口で無料配布しているほか、ウェブサイト (http://shikoku.mof.go.jp/) へ。

問同局管財部統括国有財産管理官 (☎087・811・7780)

## 香川大学から

平成30年4月に学部学科を新設・再編します。  
 ●工学部では、「創造工学部」を新設し、次世代の工学系人材を育成します。  
 ●経済学部では、グローバル化や地域創生ニーズに対応し、1学科5コース制に変更します。  
 ●医学部では、「臨床心理学科」を新設し、「公認心理師」にも対応した人材育成を進めます。

問同大学広報室 (☎087・832・1027)

## 試験

## 准看護学生入学試験(第2次試験)

時平成30年1月10日(火)、11日(水)  
 所市医師会附属准看護学院  
 内学科試験、面接試験  
 受付期間 12月1日(金)～25日(月)  
 問同学院 (☎22・4809)

問せんとつ法律事務所 (☎85・6070)

## キッズテニス教室

時平成30年1月7日(日)午前10時～正午、午後1時～3時  
 所市民体育館  
 内日本テニス協会公認指導員などによる、スポンジボールなどでのふれあい(ラケット・ボールは協会準備)  
 料無料  
 定100人程度  
 締め切り 12月22日(金)必着  
 申県テニス協会事務局 (☎・FAX ともに、087・861・3643)



## 募集

## 「身につくパソコン基礎科」で色々なお仕事に役立てませんか

●求職者支援訓練  
 時平成30年2月2日(金)～5月1日(火)午前9時～午後4時10分  
 所(有)アクセス(土器町東)  
 定15人  
 料無料(テキスト代は実費必要)  
 申事前にハローワークへ相談後、平成30年1月4日(木)までに申込書を同社へ持参  
 問同社 (☎22・0121)



## 催し

## 丸亀市民吹奏楽団 第44回定期演奏会

時12月17日(日)午後2時開演  
 所ユーラザつた(宇多津町)内クラシックアレンジ曲、アニメ映画のテーマ曲などを演奏  
 料大人1000円、中学・高校生500円、小学生以下無料  
 問同楽団事務局 (☎090・8285・5345)



## 自衛隊丸亀地域事務所から

《陸上自衛隊高等工科学校生徒》  
 時平成30年1月20日(土)  
 所香川県内  
 対15歳以上17歳未満の男子  
 申1月9日(火)までに、同所 (☎23・6420)

## 四国学院大学から

●クリスマスイルミネーション  
 時12月25日(月)まで  
 所同大学清泉礼拝堂広場ほか  
 問リエゾンセンター (☎62・2208)

## 第41回メサイア演奏会

時12月2日(土)午後5時半  
 所同大学清泉礼拝堂  
 内恒例のヘンデル「メサイア」を全曲演奏  
 問国際オフィス風折 (☎62・)

## ●人権週間講演会

時12月5日(火)午後3時10分～4時40分  
 所同大学711教室  
 内京都大学総長・山極寿一さんの講演「野生の思考と未来の人材育成」ゴリラに学ぶ  
 問同大学CHCセンター (☎62・2111)

## 四国医療専門学校「健康教室」

時12月21日(木)午後2時～3時半  
 所同校附属鍼灸治療院・接骨院(宇多津町)内肩凝りについての講座、お灸体験など  
 料無料  
 問同院 (☎41・2345)

## 「古事記を学ぶ会」講習会

時12月19日(火)午後1時半～3時  
 所中央図書館会議室  
 定30人  
 講師 高松市文化協会会長・平井二郎さん  
 料無料(予約不要)  
 問NPO法人讃岐京極会事務局 (☎22・4564)

## (公財)砂原児童基金平成30年度校外教育スポーツ奨学金事業

対県下の小・中学生、高校生  
 内経済的な理由などで学校外教育(塾やスポーツ教室など)育(塾やスポーツ教室など)

## 子どもの安全を考へる勉強会

時12月15日(金)午後6時～8時半  
 所トップモード  
 内オカダ2階遊心夢楽(通町) 子どもものが、事故・犯罪防止に関心のある人  
 定20人(先着順)  
 講師 弁護士・仙頭真希子さん、大阪大学大学院特任研究員・岡まゆみさん  
 料2000円  
 申件名を「12月15日申し込み」にして、氏名、電話番号を記載の上、(tanjo@sento-law.com)へメールを送信



を十分に受けられない児童・生徒への助成として、月謝などを支払う給付型奨学金事業 締め切り 平成30年1月15日(月) (必着)  
 問砂原児童基金 (☎087・837・2230) または、ホームページ (http://sidoekin.or.jp)

## 県司法書士総合相談センター

時12月16日(土)(要予約)  
 所生涯学習センター4階講座室4  
 内一般相談(登記・法律相談)、法テラス相談、成年後見相談  
 料30分無料(法テラス相談の受付優先)  
 申前日までに県司法書士会 (☎087・821・5701)

短期水泳教室

寒さに負けない元気なカラダをつくるスイミング

丸亀校日程	4日間コース 12/25(月)～12/28(木)
レディネススポーツクラブ日程	5日間コース 12/25(月)～12/29(金)

※時間・料金などは、各校へお問い合わせください。

伊藤スイミングスクール・レディネススポーツクラブ

丸亀校 丸亀市土器町東6丁目441 | レディネススポーツクラブ 丸亀市郡家町1556-1

☎0120-25-0450 | ☎0120-28-6811

■内科・胃腸内科・内視鏡内科・腎臓内科・透析内科

# 宮野病院

丸亀市中府町4-13-28 TEL22-3171  
 http://www.miyano-hp.com

●特別養護老人ホーム 青の山荘  
 ●特別養護老人ホーム 宝樹リノ  
 ●介護老人保健施設 あおのやま  
 ●養護老人ホーム 綾歌荘  
 ●グループホーム あやうた  
 ●デイサービス くりくま

関連施設

花輪・寝台車・葬式一式(会館葬)

(有)花輪のよしだ

〒763-0082 丸亀市土器町東6丁目195  
 寝台車受付 24時間(0877)23-5500  
 Fax(0877)23-7890

# 吉田葬祭会館

〒763-0082 丸亀市土器町東7丁目153  
 TEL・FAX(0877)21-5045

ジイちゃん、「しっくい」って妖怪?

★中3生 「冬のスパート講習」 個別指導1:2

★小6生 「中学上位めざして」 進行中

ノー! おしろのかべ

# ただ塾

丸亀市田村町1365-2(丸亀第2団地内)  
 TEL(0877)25-2815

募集

ノルディックウォーク体験会



時①12月24日(日)②平成30年1月28日(月)午前9時〜11時
所丸亀城内
対どなたでも
定各40人
料4000円
他ボールのレンタルあり
申①12月20日(水)、②平成30年1月24日(木)までに、廣岡さん(☎98・0338)

香川短期大学 地域交流センターから

●楽しくイタリアン!
時12月16日(土)午前9時半〜午後0時半
所同大学調理実習室
対小学4年生以上
定30人
料10000円
他筆記用具、エプロン、手拭きタオル持参
締め切り12月8日(金)
申同センター(☎49・5500)

やさしいヨガ療法

時①毎週水曜午前9時〜10時15分②毎週金曜午後7時半〜8時45分③毎週木曜午後7時45分〜9時
所新明倫館(通町)
対小学1年生〜中学1年生
定15人(申込順)
料無料
講師 平川さん(東大卒・日本)

所①土器コミュニティセンター
②城乾コミュニティセンター
③川西コミュニティセンター
内体調不良改善ヨガ
料月額2000円(4回分)
体験1回5000円
岡山原さん(☎090・5714・4319)

お楽しみ手芸講座 「正月かざり」

時12月21日(木)午前10時〜正午
所シルバー人材センター(塩屋町)
定15人
料700円
他裁縫道具持参
申吉田さん(☎080・5661・0913)

郡家剣道少年団員

時毎週月・土曜午後6時〜8時
所郡家小学校新体育館
対幼児〜大人
料月額2000円
他稽古日は自由見学可
問堀家さん(☎28・8800)

冬休み宿題塾

時12月25日(月)〜27日(水)午前10時〜正午
所新明倫館(通町)
対小学1年生〜中学1年生
定15人(申込順)
料無料
講師 平川さん(東大卒・日本)

工業大学教授、三野さん(神戸大学・元小学校教諭)
申三野さん(☎090・7623・2389)

県立高等技術学校 丸亀校から

●Jword講習(活用)
時平成30年1月18日〜30日の毎週火・木曜の午後6時〜9時(4日間)
所同校(港町)
対在職者
定15人
料2000円
申平成30年1月4日(木)までに、同校(☎22・2633)

満濃池森林公園から

①クリスマスリース作りと古楽器演奏②剪定教室と剪定道具手入れ教室
時①12月10日(日)午前9時〜正午②12月23日(祝)午前9時〜正午
所同公園学習展示館
定25人
料8000円
申12月8日(金)までに同公園管理事務所(☎57・6520)
放送大学平成30年度4月生
テレビなどの放送やインターネットを利用して授業を行う通信制の大学です。
他出願期間は、3月20日(火)まで。

資料などの無料送付あり。
問同校香川学習センター(☎87・837・9877)

お悩み解決します!!
不要品回収・清掃サービス
通院介助・外出介助の相談
生前・遺品整理
ご葬儀・納骨・お墓の相談
相続・遺言・エンディングノートの相談
各種保険の見直し
介護サービスの相談
無料 キャンペーン実施中 0120-2794-37

シニア支援相談窓口
within
ウィズイン株式会社
〒7630033 香川県丸亀市中府町2-7-8
TEL:0877-432116 FAX:0877-856701

住まいの壁を自然素材でDIY!
四国化成
はじめてませんか。ローラーで簡単リフォーム!
内装材 外装材
テンダートップけいそう RoCo-Wall
ぬるもり
四国化成工業株式会社
お問い合わせは ☎0120(212)459



いいね! コミュニティ

本島コミュニティ
会長 白井 壽一さん



貴重なふれあいの場「朝市」

本島コミュニティでは、毎年「塩飽水軍朝市」を開催しています。朝市の目玉は何と言っても新鮮な瀬戸内の魚です。本島漁協の協力で、サワラ、鯛、イカなど、旬の魚がとれる狭しと並びます。他にも、地元で採った野菜を使った天ぷらなど、思い思いの品を持ち寄って販売しています。そして、この朝市にかかせないのが更生保

本島の絆を実感する「塩飽水軍朝市」



かつての島民もふれあいを求めて

護女性会による「うどん」です。ゴールデンウイークに帰省してきた人は、まずこのうどんに舌鼓。まるで昔の宇高連絡船を思い出させる懐かしい味に故郷へ帰ってきたことを実感します。
私たちはこの行事を単なる「朝市」ではなく、貴重なふれあいの場と考えています。今も本島に住んでいる住民のふれあいというだけでなく、「かつての島民」との久しぶりの再会に顔もほころび、至るところで昔話に花を咲かせる光景に、本島の「絆」をあらためて感じます。過疎、高齢化で運営も厳しくなっている面もありますが、できる限り続けていきたいと思います。

この朝市にかかせないのが更生保

いつも笑顔で!



海山 憲三さん (土器町・87歳)

を退職後、老人クラブの役員を13年間。「親から引き継いだこの庭の手入れの毎日です。柿の木4本、サクランボ、アンズ、ビワ...: チェーンソーも買いました」四季折々の旬の食を楽しめる。合併前に「市政モニター」になって市政を真剣に考え提案したのはいい思い出。読者の皆さんに一言「心と体の健康のため何か始めましょう」「はい」(中年明)

丸亀創生塾 新明倫館

第3期・塾生募集

市が母体となって運営する丸亀創生塾・新明倫館が、来年度の塾生を募集します。志ある市民の皆さんの応募をお待ちしています。

- 受講期間 平成30年4月〜平成31年3月の1年間
■受講内容
①実践的な創業スキルを身に付けるための、専任教授による講義科目
②丸亀市の情報や経営の実体験を知るための、ゲスト講師による講義科目
③創業に導くための専任教授による個別指導
■受講料:個人/12万円、企業派遣/24万円(年間)
■募集期限:平成29年12月22日(金)
■応募資格:年齢・性別不問
■応募方法:メール(shinmeirinkan@gmail.com)またはFAX85-5778
■選抜方法:面接●面接時期=平成30年1月(予定)
■ホームページ:「新明倫館」で検索してください
■問い合わせ・申し込み:政策課 ☎24-8839



# 図書館へ行こう!

- おはなし会  
飯山=12月9日(出) 午後2時~
- ブックバンク (本の交換会)  
飯山=12月10日(日)、24日(日) 午前9時半~午後2時  
中央=12月17日(日) 午前10時~午後2時
- ブックスタート (3か月児健康診査時) ひまわりセンター=  
12月12日(火)、26日(火)  
飯山総合保健福祉センター=  
12月22日(金)
- 「サンタといっしょにあそぼう」  
日時=12月16日(出) 午後1時半~

場所=中央図書館  
おはなしのへや  
講師=おはなしの会  
くれよん  
定員=80人  
対象=幼児・小学生



## 今月のおすすめの本

### 「本が好き」

安野 光雅(著)/山川出版社

子どもの頃から本が好きだった著者が、読みあさってきた書物の中から70冊あまりを厳選して、著者の人生と共に紹介します。気になるものから読んでみませんか。



### 「冬眠のひみつ」

近藤 宣昭(監修)/PHP研究所

寒い冬、生きものはどう過ごしているのでしょうか。体温が下がり、生きるためのからだのはたらきが低下して、普段とは違う状態になる「冬眠」。イラストや写真で「冬眠」や「冬ごし」について詳しく説明しています。身近な生きものを探してみましよう。



### 「さらじいさん」

はせがわ はっち(著)/ブロンズ新社

おじいちゃんにもらった古いお皿に描かれている男の人を「さらじいさん」と呼んでいる女の子。ある日、飾りだけだったそのお皿にドーナツを乗せると、皿の中から手が伸びてきて……。



## 12月の休館日

- 中央図書館(☎22-3746) 11・25・29~31日
- 綾歌図書館 休館中です。
- 飯山図書館(☎98-2666) 4・18・29~31日



「ウワー、ちょっとこわそう」

このほど、地域の人から「子どもたちの学習に」と生きた化石・カプトガニのはく製をいただきました。早速、3年生の子どもたちに見せると、熱心に話を聞いてくれました。「恐竜の時代よりもはるか昔の2億年前から細々と生き続けて、今も瀬戸内海にいる」「名前にカニとあるので、カニの仲間だと思いかもしいが、実はカニではなく、クモの仲間に近い」には、「うそー」と驚きの声が上がりました。また、波静かで遠浅の



皆さんからの投稿を募集しています。文化、健康、安全など身近なテーマについてのご意見やご提案をお寄せください。詳しくは、秘書広報課(☎24-8801)まで。

## 「生きた化石」がやって来た!

城北小学校長 白井 邦彦さん



「ほんまのカプトみたいや」

海岸があり、水もきれいで魚類も豊富な瀬戸内海はカプトガニにとつて素晴らしいすみかだったのに、私たち人間が生活排水や工場排水を海に流して汚してしまったことや、埋め立てをして、生き物たちのすみかを奪ってしまったことで、今では絶滅の危機にあることを知ると、とても残念そうな顔をしていました。恐竜たちを絶滅に追いやった氷河期も乗り越えて、今日まで生き続けてきたカプトガニ。今は、氷河期よりもっと厳しい時代なのかも知れません。しかし、生きた化石・カプトガニを本場の化石にしてしまっただけではありません。カプトガニの出会いを通して、子どもたちに自然や環境について考える機会をいただき、ありがとうございました。

## まちのアルバム event & topics

11.12



### クリントピア丸亀20周年 壁画お披露目

クリントピア丸亀で毎年恒例のリサイクルフェアが開催され、リサイクル品販売や体験コーナー、フリーマーケットなど多くの人でにぎわいました。また、今年は同施設の開設20周年を記念して、地元子ども会や福祉施設、養護施設の協力のもと描かれた壁画も披露されました。

11.4.5



### 「あやうた」の秋を満喫

綾歌町のアイレックスで、「あやうたふるさとまつり」が行われました。富熊小学校のマーチングバンド、大正琴、民謡などが披露され、館内では、菊花展、お茶席などで「古里の秋」を満喫。また、恒例の「焼肉パーティー」では、秋晴れの下笑顔が集っていました。

11.11

### 商店街にバル通りを再現

丸亀市と姉妹都市で、美食の街として有名なスペイン・サンセバスティアン市のバル通りをイメージしたグルメイベント「丸亀バルフェスティバル」が、富屋町商店街で開催されました。希少なスペイン産のワインなどを楽しみながら、来場者は会話を弾ませました。

10.11



### ありがとう福祉ママ

昭和42年に設立された丸亀市福祉ママ会議連合会の創設50周年記念式典が、ひまわりセンターで開催されました。記念事業として、各地区コミュニティへのテント寄贈を行い、出席した約170人の会員らは、地域の福祉の担い手として更なる活躍を誓い合いました。

10.31

### 園児・高校生らが新しい船を見学

榎菅原ジェネラリスト(港町)が新しい船「美鍛丸」を建造し、丸亀港でお披露目式が行われました。将来を担う人材に船を見てもらい、海運に夢や希望、関心を持ってもらおうと、同社は地元の幼稚園児・高校生らを招待。訪れた園児や生徒らは、興味深そうに船を見学していました。



## こんにちには皆さん

市長 梶 正治

### 中心市街地の活性化につなげよう

寶月堂南館は、大正7年に建てられた3階建てで、当時の商店建築の貴重な遺構として、今回国の登録有形文化財に答申されました。丸亀市内では、重元果物店以来、11年ぶりとなります。今回の答申では、飯山町の讀留霊王(さるれお)神社の幣殿・玉垣・鳥居の3件と併せた4件が香川県内の答申で、すべて丸亀市でした。



寶月堂南館正面(東から見る)

改めて本市が、歴史と文化を大事に伝承しているまちであることを誇りに感じます。特に中心市街地には、重元果物店や寶月堂南館以外にも、歴史的建築物がありますが、これらを次世代に繋いで行かなければ、空き家となりやがて過去のものとなってしまいます。このままでは、負の遺産になりにかねないお宝を、有益な資産に生まれ変わらせる取り組みが、「リノベーション」です。商店街にも、シャッターアートや新規開店の店舗、ホテルができれば、よりよい街になります。歴史的な文化財と新しい快適な空間とが共存し、再び人が集まるエリアになれば、と希望が大きく膨らみます。



●2・3頁のリノベーション特集は、今まで作成した記事で一番苦労しました。ぜひ読んでみてください(てん) ●第九演奏会の記事を見ると、年末が近づいたと感ずります。もうひと踏ん張り(S) ●読者から嬉しい電話。読んだ人の記憶に残る広報を目指します(いのっち) ●23頁「生きた化石」と子どもたちの顔と顔。来年も世界に丸亀を発信(中年明)



ひろげよう!

笑顔咲く子育ての輪

第5回

# 子育てフェスタ & にこにこひろば

日時 **12月10日(日)** 午前10時～午後3時 場所 **飯山総合保健福祉センター**



親子で楽しめるおもちゃ作りや、身体を動かすゲーム遊び、ママたちの健康や仕事に関する相談会など、様々なブースを用意しています。

手作り雑貨や食べ物の販売コーナーもあります♪ぜひ家族みんなで遊びに来てください!

**入場無料**

【問い合わせ】 まるがめ子育てフェスタ実行委員会事務局  
社会福祉法人浩福会 子育てひろば  
あかちゃんうさぎ ☎64-9883  
子育て支援課 ☎24-8808



## 丸亀市ファミリー・サポート・センター

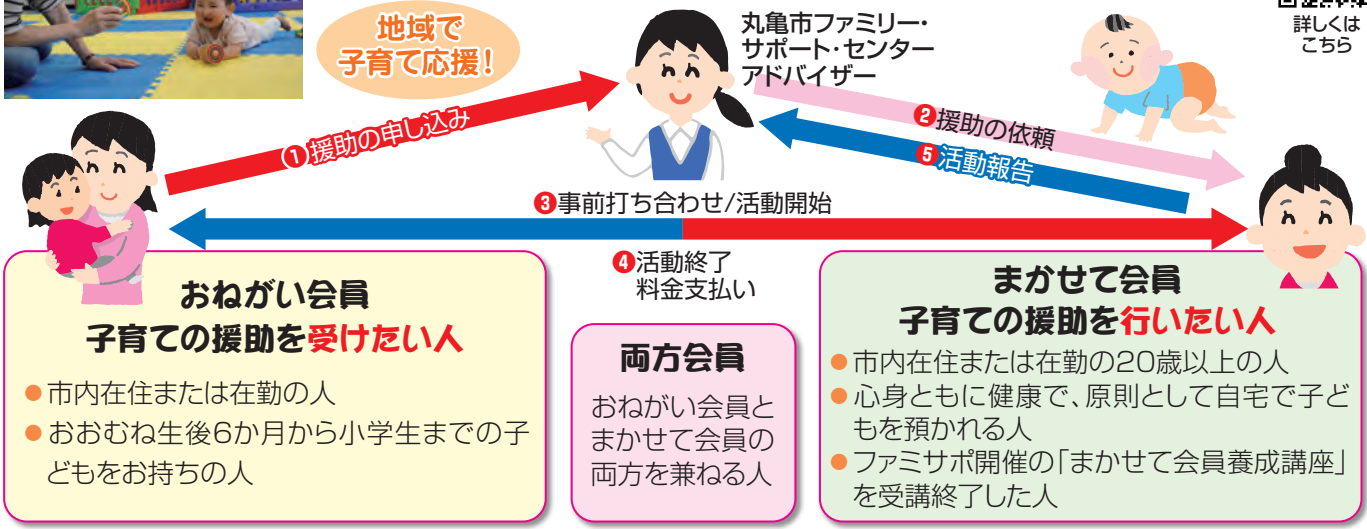
問い合わせ ● 市社会福祉協議会、同サポート・センター ☎22-6974



子育て中、「ほんの少しの間でいいから助けてほしい」と思うことはありませんか? ファミサポは、子育ての援助をしてほしい人と援助をしたい人が会員となって、一時的に子育てを助け合う有償ボランティア組織です。



詳しくはこちら



丸亀のいいところを、セカイへ発信 #marucamera

### マルカメラ

マルカメラに掲載された写真を紹介します。  
ハッシュタグ「#marucamera」または「#マルカメラ」をつけて、InstagramかTwitterで、どんどん投稿してください!

問い合わせ: 文化観光課 ☎24-8816



photo by shinji.iomori



なかむらひかりちゃん  
(H26.9.21生)  
田村町  
かわいすぎる光里ちゃん♡  
すくすく育ってね!

### わが家のアイドル

募集

★1歳から3歳までのお子さんを紹介します!  
★申し込みは、秘書広報課 ☎24-8801へ

丸亀市役所市長公室秘書広報課  
〒763-8501 丸亀市大手町二丁目3番1号

TEL23-21111(代)  
ホームページ: https://www.city.marugame.lg.jp



四国新聞販売所に委託し、市内の全世帯(※一部地域を除く)に配布しています。配布のお問い合わせは、同社(☎0120-494459)までご連絡ください。  
※城乾地区は同コミュニティセンター(☎21-0012)へお問い合わせください。