

豊かで暮らしやすいまち

## 広報まるがめ

島の恵みに感謝。

特集

この島と  
共に生きる。

## ●COVER

幻の唐辛子といわれる「香川本鷹」を塩飽諸島で唯一出荷する手島の高田さん夫婦。収穫後、ござの上で天日干ししています。詳しくは8ページに掲載。

# 特集

## この島と共に生きる。

このままでは島は沈んでしまうー。  
島に住むある人は言いました。

丸亀市には、有人離島が5島あります。

どの島でも人口減少が進み、平成17年と比較すると、半分近くまで減ってしまいました。

また、高齢化も進んでいます。

増える空き家。

消えていく集落。

減り続ける人口ー。

島の未来は暗いのでしょうか。

島は大きな問題を抱えています。

陸地部にはない魅力であふれています。

その魅力は、5島それぞれで

違った特色を持っています。

また、それぞれの島に「島をどうにかしたい」、

「島のために何かしたい」と活動している

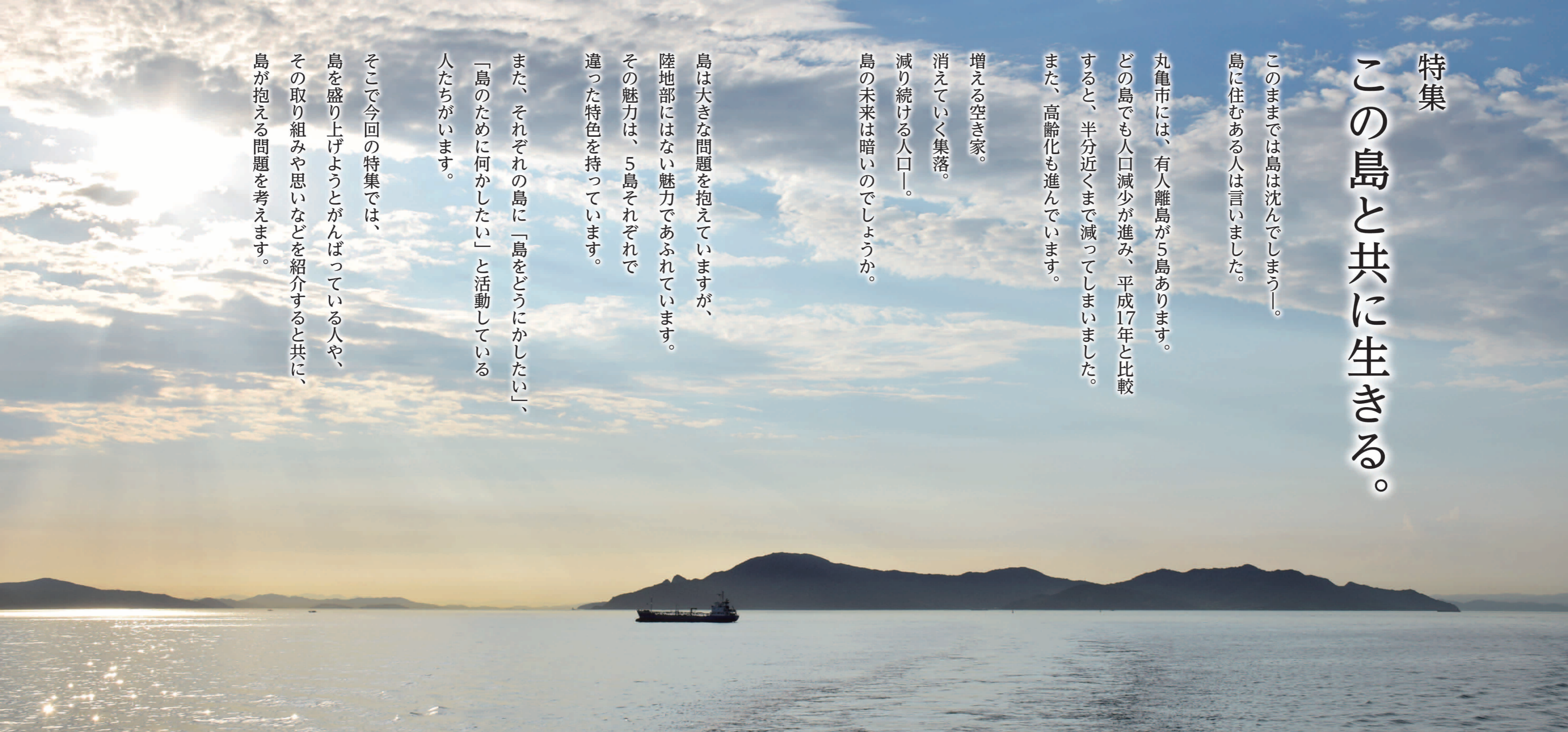
人たちがいます。

そこで今回の特集では、

島を盛り上げようとがんばっている人や、

その取り組みや思いなどを紹介すると共に、

島が抱える問題を考えます。



各島の観光情報や船の時間など詳しくは、ホームページをご覧ください。



まるがめせとうち島旅ノート

検索



各島の人口推移表（平成12年までは各地域ごとの人口）

	本島・牛島	広島・小手島	手島
昭和35年	2,484	2,286	553
昭和45年	1,619	1,643	300
昭和55年	1,347	1,293	176
平成2年	1,070	927	117
平成12年	786	549	72

	本島	牛島	広島	小手島	手島
平成17年	624	17	375	56	58
平成22年	491	17	332	48	39
平成27年	402	11	248	38	31
平成30年	326	8	195	32	18

〈各島の掲載ページ〉

- 牛島 4-5ページ
- 本島 6-7ページ
- 手島 8-9ページ
- 広島 10-11ページ
- 小手島 12-13ページ

丸亀市の有人離島と航路



# 世界26か国から旅人が訪れる小さな島で かつて繁栄していた島の記憶を伝えたい

人口8人程の静かな牛島は、商店も自動販売機もありませんが、手付かずの豊かな自然が残り、時間が止まったような感覚に浸ってしまう心落ち着く島です。

そんな牛島で、唯一の宿泊施設であるゲストハウスを経営し、牛島写真展を開いているのが、横山敬子さん。横山さんは牛島で生まれ、小学校まで牛島で暮らしました。その後、島の外の学校に通い、社会人時代には海外で暮らし、戻りましたが、平成12年頃に牛島へ戻りました。

## 世界とつながるゲストハウス

横山さんは、約20年前から夫婦でゲストハウスを経営しています。最初は友達に牛島へ来てほしいと思ひ、友達が宿泊できる施設を作りました。それが口コミで広がり、メディアに取り上げられた

ことをきっかけに、一般の人に

料で貸すように。現在は2棟のゲストハウスを運営しています。今までにアメリカ、フランス、ブラジル、オーストラリアなど26か国の人々が訪れました。夏は毎年100人以上、各国の人が宿泊します。

人気の秘密は、一棟貸切型のスタイルで、夏はバーベキューを楽しんだり、冬は鍋を囲んだり、自分で持ち込んだ食材で島暮らし体験ができることです。※食事の提供はありません。

自然や風景など魅力が多い牛島ですが、課題もあります。横山さんは「牛島を訪れて、気に入ってくれる人は多いです。中には本気で移住を考える人もいますが、インターネットの通信状況が悪いため、移住を諦める人がいます。移住者を増やすには、ネット環境の整備が必要です」と話します。



ゲストハウス・アイランドガール2号館。自然豊かで広い庭があり、家族や友人とバーベキューを楽しめます  
問い合わせ：横山さん ☎0877-27-3818



築170年の古民家を活用したゲストハウス・アイランドガール1号館。現在は営業を休止し、移住者に貸し出せるように準備しています



オーシャンフロントの内部は、ログハウスです。こだわりの丸太の柱や梁が特徴的



オーシャンフロントでは、お風呂が大好評！リゾートホテルのような贅沢な眺めを楽しみながら入浴できます



昨年オープンした宿泊施設・オーシャンフロント。瀬戸内海を見渡せる絶好の立地です

## かつての島の記憶。【牛島の昭和 写真展】



(右上) 運動会でパン食い競争をする牛島のお父さんたち。みんな楽しそうです。(右下) 牛島で毎年行われていた盆踊り大会を前に撮った写真。若い人も多く、活気にあふれていました。昭和31年撮影。(左上) かつてはにぎやかだった、島の運動会。当時の人口は300人程度。子どもたちの笑顔があふれています。(左下) 小学校低学年の子どもたちが、遠足に行くために木製の船に乗り込んでいます。

※掲載写真は全て昭和30年代の写真



場所：牛島集会所（牛島385）  
問い合わせ：横山さん  
☎0877-27-3818

横山さんが企画した、昭和初期から昭和40年頃までの約80点の写真を集めた牛島写真展を開催中です。写真展のきっかけは、横山さんの家に牛島の古い写真があったことです。昭和52年に牛島の小中学校が解体されたとき、学校にあった昔の牛島の写真を自治会長だった横山さんの父親が引き継いだため、家でアルバムを保管。「いつか写真を多くの人に見てもらいたい」と思っていたので、親交があった写真家・石井孝典さんに相談し、約2年前から写真展を開催することに。現在は人口8人程度で、島の存続が危ぶまれる牛島にも、元気だった時代があります。子どもたちの笑顔があふれ、活気があった時代の写真を見ると、牛島のことを知らなくても、どこか懐かしい、温かい気持ちにさせられます。写真展は、期間を決めずに開催中。

# 人口が減り続けても、関係人口を増やす 島内外の人が交流し、新たな経済の流れを

その昔、徳川家康など時の権力者たちに認められ、全国に名を馳せた塩飽水軍の本拠地として、栄華を極めた本島。観光地として有名な笠島地区では、当時の面影がそのまま残っています。現在は3年に1度開催される「瀬戸内国際芸術祭」の舞台にもなり（今年は開催年で、本島での開催期間は9月28日～11月4日）、会期中は国内外から多くの人が訪れます。

その本島で、島内外の人をつなげたり、海外に向けて本島をPRしたりする新しい取り組みが始まっています。取り組んでいるのは、綾歌町の北欧家具などの販売会社「コネクト」の代表・高木智仁さん。島外の目線から島を盛り上げようと活動しています。

## デンマークの大学と連携

平成29年に、デンマーク王立芸術アカデミー建築学科の2人の教授と12人の学生が本島に約3週間滞在し、本島の活性化案を考える取り組みがありました。これは同学

科の教授と親交があった高木さんの協力を実現。その時から同学科との連携がスタートしました。

## 海外の人も宿泊できるように

今回、高木さんらはその活性化案を実践しようと、本島港から徒歩5分程度の場所で、空き家になっていた築90年の古民家を改修し、ゲストハウスを来年春にオープンさせる予定です。建物の用途や機能を変更して性能を向上させたり、付加価値を与えたりする「リノベーション」の手法で空き家を再活用し、島の活性化につなげようという計画。同学科の学生2人も参加し、断熱や採光など、北欧の建築の考え方を取り入れてリノベーションに挑みます。

高木さんは「現在、本島で宿泊する場合、インターネットで予約するのは難しい状況です。その問題を改善し、インターネットやSNSを活用して、若い人や海外の人に本島で滞在してもらえれば」と話します。



来年春オープン予定のゲストハウスの前に並び、リノベーションのコンセプトを考えたヨセフィーヌ・ポルスさん(左)とペニーレ・アスルセンさん(右)



北欧家具などの販売会社「コネクト」の代表・高木智仁さん



ゲストハウスの完成イメージ図。本島・泊地区に位置し、名称は「Villa 泊 (ヴィラ・とまり)」

## 島の人と外の人をつなぐ場所に

ゲストハウスでは、勝手口をミニマーケット（市場）にしようと計画しています。島の人が家庭菜園で育てた野菜や果物などを、ゲストハウスを訪れた人に販売することで、島に小さな「経済」を生み出します。また、ゲストハウスの食堂では、島の人に食事を提供してもらうようなイベントも開催予定。「島の漁師が獲ってきた魚介類や、島の人が育てた野菜などを使い、本島ならではの料理を楽しめるイベントになれば」と高木さんは意気込みます。

## 海外の学生と本島をPR

高木さんは、海外の学生と本島の調査を進め、海外の人の目線で「本島の強み」を発見し、それを海外に発信するプロジェクトも進めています。例えば、海外の人が楽しめるようなサイクリングコースと一緒に考え、それを観光に生かしたり、ゲストハウスを訪れた人に勧めたりする取り組みです。「海外の人と一緒に本島の活性化を考えるのは、自分にも新たな気づきが欲しいからです。島が日常になり過ぎると、特別なものとは感じにくくなりますが、海外の人が本島を訪れると、それは日常ではありません。そんな海外の人ならではの視点に学び、島の人にも、このようなところに価値があるのか、と気づいてほしいです。また、都市部をはじめ他の地域と競争するのではなく、本島の強みを生かすことが重要だと考えています。本島の持つポテンシャル（潜在的な可能性）は高いので、それを島の人々が理解し、民間主導で取り組んでいけば、島は活性化するはず」と、高木さんは島の未来を見据えて力を込めます。

地域の活性化には、関係人口を増やすことが重要だと言われます。高木さんの取り組みは、今後も関係人口の増加が期待できます。本島の活性化を目指した高木さんの挑戦は続きます。

※関係人口……移住した「定住人口」でもなく、観光に来た「交流人口」でもない、地域や地域の人々と多様に関わる人々のことを指します。



平成30年11月、港から徒歩1分の場所に高木さんがオープンさせた、飲食店「HONJIMA STAND」の店内の様子。ここにも「島内外の人が交流できる場所に」という思いが込められています

# ヒマワリ・香川本鷹・旧校舎で 島おこし 問題は後継者不足

## 旧校舎を拠点に 島内外の人が交流

人口18人程度の手島は、春にはあちこちの花畑が鮮やかに染まり、夏には香川本鷹やヒマワリが育ち、秋には紅葉で島全体が色づく、色彩豊かな島です。

そんな手島には、キャンプやバーベキューなどを通して島の自然を満喫できる施設「手島自然教育センター」があります。ここは、旧手島小学校・中学校の校舎を活用した宿泊施設。週末や特に夏休みには、市内外から多くの子どもたちが臨海学校やキャンプで訪れ、にぎわいます。その施設を管理運営するのは、手島の高田正明さん。「島に来てくれた子どもたちに、自然の中で遊ぶ楽しさを伝えたい」と話します。



屋外でキャンプを楽しめます。屋根付きのバーベキュー設備もあり



参加者から好評な地引き網体験（要予約）



幻の唐辛子・香川本鷹

1人1泊  
大人 1000円  
小中学生 500円  
問い合わせ  
同センター  
☎0877-29-2030



旧校舎を活用した手島自然教育センター

## 香川本鷹を塩飽諸島で唯一出荷

香川本鷹は、約400年前に塩飽諸島に伝わった高品質な唐辛子で、香川県最古の特産農産物の一つです。タカノツメの一種で、長さが7〜8センチと大ぶり、上品な香りと強い辛みが特徴。辛さはタカノツメの約4倍です。昭和初期にはピクルスの材料として海外へ輸出され、高い評価を得ていました。しかし、昭和中期以降は、海外からの安価な輸入品に押され、生産量が減少し、ほぼ姿を消していました。

手島では、「唐辛子の王様」との呼び声もある高品質な香川本鷹を、島の産業として復活させ、活性化につなげたいと、平成18年に栽培を再開しました。本島や広島でも生産していた時期がありましたが、高齢化の影響などで、現在香川本鷹を出荷しているのは塩飽諸島で高田さんだけになりました。「元気なうちは、丸亀の特産品となった香川本鷹をもっと広められるようにがんばりたい」と話します。



手島で自然教育センターを管理し、ヒマワリを育て、香川本鷹を出荷する高田正明さん

## 真夏の手島に広がる、 圧巻の風景

毎年7月末〜8月初旬頃は、手島の西浦海岸周辺にヒマワリが咲き誇ります。約30アールの畑に咲く、大海原と瀬戸内の島々を背景にしたヒマワリは、まさに圧巻。毎年、一目見ようと多くの人が訪れます。

## いつ最後になるかわからない

西浦海岸のヒマワリは、高田さんが観賞用のために育てています。毎年同じ時期、7月末頃が見頃になるように、種をまく時期を5月末頃に決めていくそうです。高田さんは、「手島に来てくれる人にヒマワリを楽しんでもらえたらという思いで、約20年前から育て始めました。遠くから見に来てくれる人もおり、楽しんでくれている姿を見るとうれしいです。でも、島の人も私も高齢で、いつヒマワリを育てられなくなるかわかりません。だれか引き継いでくれる人がいればいいのですが。毎年楽しみにしてくれている人のために、元気なうちはがんばります」と話します。島の後継者不足は、深刻な問題です。

## 島の外からも支援が

丸亀市蓬萊町にある三菱電機受配電システム製作所では、身近な自然を守る「里山保全活動」の一環で、平成27年から手島や広島島の清掃活動をボランティアで行っています。手島では、西浦海岸周辺の清掃活動を、社員や家族で実施。今年も、7月27日に島のひと総勢80人で、海岸沿いのごみなどを拾い集めました。

また、NPO「四国夢中人」も、京都大学の学生や県立香川丸亀養護学校の生徒などと協力し、手島を元気にするために活動しています。

島の自然を守ったり、島を盛り上げたりするためには、島内外の人が協力することが大切です。



手島のカラーとなったヒマワリ畑（西浦海岸）



島のひとと製作所が西浦海岸を清掃

# 「島を何とかしたい」と立ち上がった女性たち。 島の人を巻き込んで、みんなで広島を元気に

瀬戸大橋周辺に点在する塩飽諸島28島の中で、一番面積が大きい広島。歴史ある石の産地で、古くは大坂城の築城に島の特産「青木石」が使われています。今年5月には、広島・本島を含む備讃諸島の「石の島」の物語が日本遺産に認定（詳しくは7月号に掲載）。

**このままでは広島は沈没する！**

広島は玄関口・江の浦港で、船を降りてすぐの島歩き案内所。毎週土・日曜に、島に住む4人の女性が交代で案内所を運営しています。広島を訪れた観光客に島の見所を教えたり、島の人手作りしたお土産を販売したりと、ボランティアで活動。4人は、島で高齢化が進み、人口が減り続けることに危機感を持ち、なんとか広島に元気を戻したいと考え、平井光子さんを中心に平成24年頃から

活動を開始。「広島が案外知られていない。もっと知名度を上げて、島に来てくれる人を増やしたい。このまま何もしなかつたら、広島は沈没してしまう」活動のきっかけはそんな思いからでした。

**ふるさとを語り継ぐ**

4人は島外出身で、結婚を機に広島で暮らし始めました。外からの視点も併せ持つため、島の良いところ・悪いところの両方がよくわかります。活動当初は、まず自分たちがもっと島のことを知り、島のお年寄りに昔の島のことなどを改めて聞き取りました。そうすることで、島の良いところを再認識し、新たな発見もあったそうです。その後聞き取った内容を冊子にまとめ、島のことを島内外の人にもっと知ってもらおうと取り組んでいます。



江の浦港の待合所を拠点に活動する、写真左から三野道子さん、横瀬通子さん、平井末子さん、平井光子さん

**9歳から89歳までの応援団**

活動を始めた頃は、いいアイデアが浮かばなかったり、協力してくれる人が少なかったりと悩むことも多かったのですが、試行錯誤を重ねて地道に活動を続けることで、徐々に4人を応援する人が増えていきました。9歳の子どもから89歳のお年寄りまで（右ページ参照）、様々な人が作品を手作りし、案内所に展示したりお土産として販売したりして活動を盛り上げます。

**みんなで力を合わせて**

4人は「みんなで知恵を出し合っでコツコツと活動を続けていくことで、島の活性化につながればと思います。協力してくれる人ももっと増えてくれたらうれしいです。丸亀市内の人にも広島を身近に感じてほしいです。丸亀港からは広島が見え、江の浦からは丸亀の花火が見えます。見所いっぱいある広島へ、ぜひお越しください」と話します。今後は広島市民センターの2階を利用した「島の魅力を伝える展示」を充実させたり、記念品として缶バッジを作ったりと、アイデアは尽きません。4人の挑戦はまだ続きます。



広島出身で神戸市在住の人が作った、広島竹を使った菜箸やおさじなどの竹細工や、広島89歳の人が作ったピエロの人形も販売。どちらも人気商品



県外の美大生が市内の島に約1か月滞在中に作品を制作する「HOTサンダルプロジェクト」で、広島に滞在した大学生が、島の伝説を題材にした本に絵を描いてくれました



広島の特産「青木石」で作ったアート作品や、ササユリの写真



4人が島の人と協力して手作りした、広島・手島・小手島の島歩きマップ



島外に住む、広島が大好きな9歳の小学生の切り絵を展示

## 島暮らしを体験しませんか？

広島には、空き家を改修した宿泊施設が2軒あります。食事は基本的に自炊で、畑の野菜を食材に利用できます。島の生活や文化を肌で感じられる施設です。

問い合わせ  
平井さん ☎0877-29-2734



長期滞在型の宿泊施設・旅ねこ。パーベキューの炉があります



古民家を活用したゲストハウス・ひるねこ。海外からも訪れます

# 何もないなら、自分たちで歴史を作ればいい 一人の男性の思いが、島の人を動かした



春に咲き誇る源平桃

人口30人程度で、市内5島のうち一番面積が小さい小手島。港に着いて歩くと、猫と手作りアート作品が出迎えてくれます。

そんな小手島を元気にしようという活動を続けるのが、島で自治会長を務める岡田薫夫さん（小手島は島全体で一つの自治会）。岡田さんは、若い時に島を出て東京へ。その後昭和61年に、両親を見守るために小手島に戻ることになった。帰ってきたときは、「何もない島」だと思ったそうです。「小手島は本島や広島と比べたら歴史も浅く、何もないから、自分たちで歴史を作ろう」と、島を元気にするために立ち上がりました。

しかし、岡田さんが最初に活動を始めた頃は、協力してくれる人も少なく、どうしたらよいか悩んだそうです。何ができるのか自問自答しながらも、源平桃を植えたり、アート作品を作ったり、活動を始めました。



小手島で自治会長を務める岡田薫夫さん

## 春には白とピンクの源平桃が咲き誇る

源平桃は、岡田さんが20年以上かけて育てています。もともと岡田さんの父親が家の庭で育てており、「道の周りに植えたならきれいだろなあ」と思った岡田さんが、徐々に植える範囲を広げていきました。そんな姿を見た島の人が、「それいいなあ」と自然に手伝うように。今では小手島の名物になった源平桃。白とピンクのコントラストが美しく、春には一目見ようと多くの人が訪れます。

源平桃を楽しむのみに来る人のためには、普段の草刈りなどの手入れが欠かせません。岡田さんが中心になり、島の人と協力して世話をしています。「一年を通しての世話は本当に大変。でも、見に来てくれる人の笑顔を見ると、またがんばろうと思います」と岡田さんは話します。

## ほっこりする手作りアート

小手島を訪れ、港から歩いてみると、あちこちに点在するアート作品に出会えます。これは、もともと芸術的なことが好きだった岡田さんが、「自分の得意なことを生かして何かできないか」と作品を作り始めたのがきっかけです。少しずつ周りの人を巻き込んでいき、小手島には手作りアートが溢れるようになりました。中でも、元漁師の安井さんが制作した「トリックアート」は、訪れる人の目を引きまします。岡田さんは「手作りアートは上手い下手でも、お金をかければいというものでもなくて、自分たちで作ることに意味があります。遊びもかねて、楽しむことが目的。自分たちが楽しみながら、小手島に行ったらアートがあると、外の人に思ってもらえたらうれしいです」と話します。

## やりたいことがまだまだ

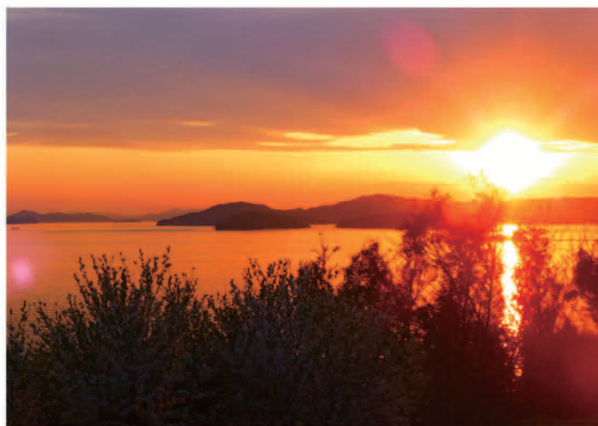
小手島でも、後継者不足の問題があります。岡田さんは「高齢化と人口減少が進み、自治会長を引き継いでくれる人がなかなかいません。だれか引き継いでくれる若い人がいればと思いますが、ないものねだりしては何も解決しません。毎日半歩ずつでも進みたい」と話します。今後、アート作品を増やそうと計画している岡田さん。自治会長としての任務や、源平桃の世話などもこなす忙しい日々と共に、小手島に歴史を刻み続けます。



小手島からの風景を切り取って絵画に。岡田さんが制作



正面から見ると、「どうなってるの?」と感じる、元漁師の安井さんが制作したトリックアート



1年を通して楽しめる夕景



廃材がロボットに変身!



島の人の手作りオブジェに出会えます

## 島の未来は

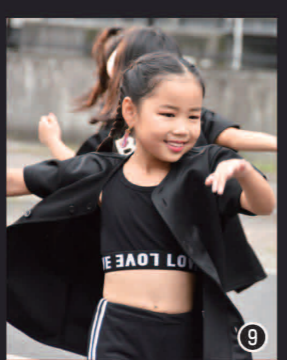
丸亀市の島では近年、若い世代の移住者が増えてきました。移住者は、島の希望です。島を明るく照らす可能性を秘めています。それでも、島には問題が山積みです。人口減少や高齢化はもちろん、インターネット環境の整備や後継者不足などです。人口はどうでしょう。きっとこの先も人口は減ります。高齢化も止まらないでしょう。しかし、島の人には「このまま何もしない」という考えはないようです。島を盛り上げようと、様々な取り組みをしています。また、島の外からも協力する人が多くいます。「この島が好きだから」活動している人や協力者を突き動かすのは、そんな思い。この先も、島と共に生きていきます。



# まるがめ 婆娑羅まつり 2019




①夜空を彩った6000発の花火は会場から大歓声が湧き起こりました  
②藤井高校書道パフォーマンス③可憐な舞④迫力満点⑤「LGBT理解を」と当事者らが呼び掛けるパレードを中四国で初開催⑥音楽に合わせて元気いっぱい！⑦総乱舞で締めくり⑧阿波おどりのさつき連が登場⑨軽やかなステップ⑩パワフル！キッズダンス⑪キッズバンドコラボ⑫泡パーティーで盛り上がり⑬華を添える観光親善大使⑭息の合ったダンスは圧巻⑮笑顔もばっちり



## 20年続く城下町の熱い夏

### 8月24日(土) 25日(日)

「丸亀の夏」を締めくくる一大イベント「まるがめ婆娑羅まつり」が開催され、延べ6600人による踊り子の多彩なダンスで観客を魅了しました。雨模様の日もあるなか、会場は2日間にわたり約17万人の人出で賑わいました。






8月23日



世界が感動! ミラクルイリュージョン

香川県では8年ぶりとなる木下大サーカス。10月6日からの開演を前に、同サーカスの副社長・木下嘉子さんが市役所を訪れました。「子どもたちに感動を届けたい」という思いとともに、福祉のために、福祉招待券1000枚を市に寄贈されました。

8月30日



伝統文化を伝える「八朔だんご馬」

旧暦の8月1日は「八朔」と呼ばれ、子どもの健やかな成長を願って、「だんご馬」を飾る風習があります。この日は、「ふれあいの町みなみ」の社会部のメンバーらが、地元城南地区の園児たちの前でだんご馬づくりを実演。つくる様子に園児たちは興味津々でした。

8月29日・30日



夏休み最後の思い出づくり

29・30日の両日、「夏休み親子施設見学会」を開催しました。29日は北消防署と競艇場、30日は丸亀警察署と市民球場を見学。それぞれ親子10組が、普段入ることができない施設内部を見学したり、体験型の学習に汗を流したり、夏休み最後の日に親子で貴重な体験をしました。



8月30日



ドイツのビールと音楽で優雅なひとときを

丸亀で過ごしたドイツ兵俘虜をしのぶ「ビールとドイツ音楽の夕べ」が、市民ひろばで開催されました。多くの来場者がドイツのビールやワインに酔いしれながら、ソーセージなどの食事を堪能。ドイツ音楽の合唱や演奏なども披露され、楽しい夏の夜を過ごしました。

9月3日



左から、ロペス・カロールさん、ペレア・マリアさん、ロペス・リアナさん

もっとたくさんの人にお城を訪れてほしい

夏休みの自由研究として、スペイン語版の丸亀城のパンフレットを東中2年の生徒3人が作成しました。丸亀市にはスペイン語圏の人も多いのに中国語・英語版しかないことに着目。野面積みや打ち込みハギなどの難しい語句も丁寧に説明。城内観光案内所で手に取ることができます。

中学生親善使節団帰国報告

友好都市 中国・張家港市

ホームステイで交流  
中国最大の国際都市上海市も見学

7月28日から8月1日まで、友好都市の中国・張家港市を訪れていた「丸亀市中学生親善使節団」5人と引率者3人が、無事使命を果たし帰ってきました。

彼らはホームステイや中学校訪問で交流を深め、鑑真ゆかりの港「東渡苑」や400年以上の歴史がある明代の伝統庭園「豫園」などを見学しました。

彼らが撮った写真を中心に、親善使節団の活動をご覧ください。



ホストファミリーや張家港市関係者との記念撮影



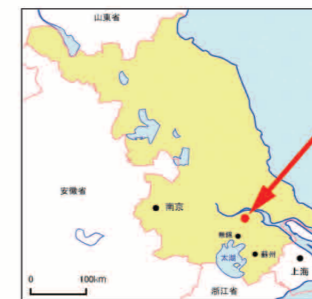
おいしかった小籠包



きれいな外灘の夜景

■主な日程

- 7月28日：出国 張家港市着 歓迎会 ホームステイ
- 7月29日：現地中学生との交流会 ホームステイ
- 7月30日：張家港市出発 上海市内見学
- 7月31日：上海市内見学 上海雑技団鑑賞
- 8月1日：帰国



張家港市

- 面積 999km<sup>2</sup>  
(丸亀市=約112km<sup>2</sup>)
- 人口 約86万人  
(丸亀市=約11万人)



みんなで歌った lemon(張家港市第二中学での交流会)



宮瀧 優 (綾歌中学校3年)

中国の文化や歴史を学び、視野を広げることができました。

三宅 弘恭 (西中学校3年)

日本とは違うところがあったので楽しかった。



三宅 玄真 (西中学校1年)

日本と中国との違いを知ることができた。

竹下 直朗 (西中学校1年)

浩成君(ホストファミリー)と一生の思い出をつくることができました。



天野 佑哉 (西中学校1年)

多くのことを学び、楽しんだ中国のホームステイ。



緊張したホストファミリーとの対面 鑑真ゆかりの寺へ、周りの景色が美しく心が安らいだ



再会を約束 一緒に習字



弟のホストファミリーと一緒にバスケット 火鍋のお店でホストファミリーと乾杯

10月開催

# 文化振興講演会・文化芸術推進サポーター養成ワークショップ

文化課 ☎35-8708

市民の皆さんが文化芸術に興味を持ち、楽しく学べる場として、講演会やワークショップを開催しています。幅広い文化活動や活動を支える取り組みを知り、自ら活動に参加してみませんか？



NPO法人iさいと代表理事 井上 優さん

■申し込み：文化課 ☎35-8708

## Vol.7 講演会 24日(木) 「文化ボランティア実践事例と地域再生」

私たちの活動が、多様化するニーズや地域課題に対してどのようなアプローチができるのかを実践事例を通して学びます。活動の意義をもう一度見直したい人、自分の知識や経験を地域の活動に生かしたいと思っている人は必聴です。

- 時間：午後6時半～9時
- 場所：生涯学習センター4階講座室1
- 定員：50人（要申込・先着順）
- 料金：無料
- 講師：井上 優さん

## Vol.9 ワークショップ 26日(土) 「丸亀城下町街歩きボランティアガイド」

普段歩いている道、毎日見る街並み。ほんの少し意識を変えて見るだけで、あんなところや、こんなところにおもしろいものが隠れています。あなたの気づきが街の文化となり、街を活性化させます。

- 時間：午前9時半～正午
- 場所：通町ほか
- 定員：20人（要申込・先着順）
- 料金：無料
- コーディネーター：大西 泰弘さん（NPO法人土壁ネットワーク代表理事） 井上 優さん

## Vol.8 ワークショップ 25日(金) 「瀬戸内国際芸術祭2019作品ガイド」

作品が生まれた背景や、地域との関わりなど、作品の裏に隠されたストーリーに迫ります。そこからどのように感じ、何を受け取るかはあなた次第。自由に感じ、楽しみましょう。

- 時間：午前7時15分～午後1時半
- 場所：本島町（集合解散は丸亀港）
- 定員：20人（要申込・先着順）
- 料金：フェリー代、バス代は自己負担
- コーディネーター：井上 優さん ほか

# 香川県よろず支援拠点と共催セミナー

産業観光課 ☎24-8844

中讃地域の中小企業・小規模事業者、創業を検討している人を対象にしたセミナーを開催します。皆さんの参加をお待ちしています。

**参加無料** 第1・2回 両方受講可

## 第1回 経営者の言葉の育て方 ～人事・採用担当者、商品担当者にも役立つ、ことばの気づき～

経営者として自分の意思を正確に伝え、明日からすぐ実践できるような言葉の気づきを共有する講座

- 日時：10月9日(水) 午後2時～4時
- 講師：市川智子さん（ラジオDJ・アナウンサー・ナレーター・司会）
- 定員：15人（要申込・先着順）

## 第2回 集客UP! SNS活用のための実践スマホ撮影講座

SNSを活用した集客を考えている人のために、効果的な撮影方法をスマホを使いながら学べる実践講座

- 日時：11月13日(水) 午後2時～4時
- 講師：仁田慎吾さん（studioJ/カメラマン）
- 定員：15人（要申込・先着順）

共通 ■場所：ひまわりセンター4階研修会議室3 ■申し込み：産業観光課 ☎24-8844

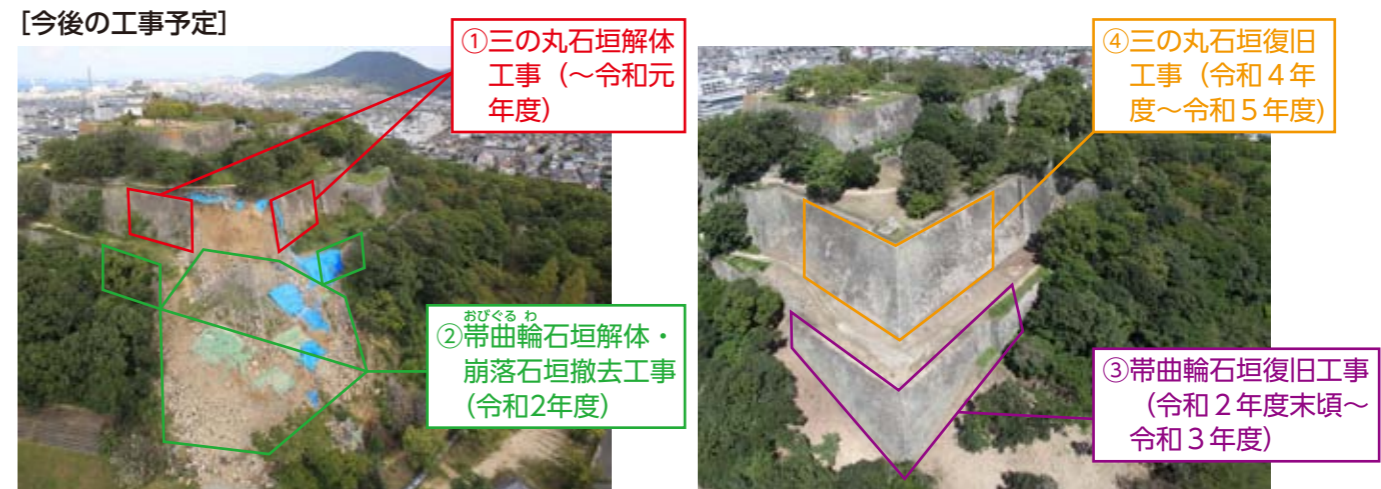
# 〈連載〉あの美しい石垣をもう一度 ①

広聴広報課 ☎24-8801

## 石垣の本格復旧工事が始まります

昨年7月の西日本豪雨で崩落した丸亀城の石垣。その後、9月末の台風24号の影響で被害はさらに拡大しました。そこで、11月から、崩落の裾部に大型の土のうを設置し、崩落した石垣が旧城内グラウンドに広がらないよう応急対策工事を実施しました。また、今年に入ってからは、被害の範囲が拡大しないよう崩落面にモルタルを吹き付けたり、残っている石垣にネットなどをかけたり、被害拡大の防止に努めてきました。令和5年度中の工事完成を目指し、今後、本格的な復旧工事に入ります。

【今後の工事予定】



市公式ホームページ



工事の進捗よく情報はこちら

※進捗よく情報は、広報やホームページなどで、随時お知らせしていきます。

【問い合わせ】都市計画課 石垣復旧工事室 ☎23-2107

第2弾

## 「応援募金付がんばれ! 丸亀城カンバッチ」

カンバッチの第2弾が、9月13日から販売開始!

- ◆販売場所：城内おみやげショップ
- ◆営業時間：午前9時～午後4時半（年中無休）
- ◆販売価格：300円(税込み)
- ◆問い合わせ：教育部総務課文化財保護室 ☎22-6278

ご支援ありがとうございます 寄附金・募金の状況は下記のとおりです。(9月8日現在)

総額 324,746,772円

■「がんばれ!丸亀城応援募金」募金箱 7,995,886円	■企業・団体・個人などからの寄附金 (8月9日～9月8日)	●きみともキャンディ(8/4イベント分) 23,118円
■「がんばれ丸亀城支援金」505件 (専用口座振込) 62,611,221円	【企業】	●絹美穂会 305,352円
■丸亀市ふるさと納税 「丸亀城を守り後世に残す事業」 「日本一の高さを誇る丸亀城 石垣を修復する事業」 73,969,300円	●株式会社ホンダオート香川 61,000円	●MUSE☆ST-PRODUCTION 4,350円
	●ホッコウ物流株式会社 1,000,000円	●岡田コミュニティ 2,932円
	【団体】	【個人】
	●元丸亀商業高等学校 女子ソフトボール部一同 50,000円	●ふるさと納税は除く 4件
	●高松IIソントクラブ 300,000円	1,021,000円 (敬称略・順不同)
	●小佐古公士先生を語る会 55,000円	

# スポーツホームタウン丸亀

スポーツ推進課  
☎24-1392



## カマタマーレ讃岐 【10月の試合日程】

日	キックオフ	対戦相手	会場
6日(日)	午後1時	ガイナレ鳥取	Pikaraスタジアム
12日(土)	午後1時	藤枝MYFC	静岡県
20日(日)	午後1時	ガンバ大阪U-23	Pikaraスタジアム
27日(日)	午後1時	AC長野パルセイロ	長野県

### 瀬戸内中讃定住自立圏 ホームタウンDAY

**カマタマーレ讃岐 VS ガンバ大阪U-23**

日時：10月20日(日) 午後1時キックオフ  
場所：Pikaraスタジアム

★来場者に2市3町の特産品が当たるチャンス！  
詳しくは、試合当日のセレモニー時にスタジアムのオーロラビジョンで発表!!

## i enjoy! パラスポーツまるがめ

車いすバスケットボール、シッティングバレーボール、パラ・パワーリフティング、ボッチャなどのパラスポーツを体験しませんか。



**参加無料**  
事前申し込み不要

- 日時：10月14日(祝) 午後0時半～3時半
  - 場所：丸亀市民体育館
- 対象者：瀬戸内中讃定住自立圏（丸亀市・善通寺市・琴平町・多度津町・まんのう町）在住・在学・在勤の人（スポーツ経験・障がいの有無を問いません）
- ★体育館用シューズを必ず持参してください

## 2019 菊フェスティバル in アイレックス

よやいたふらとまつり 11月2日(土) 3日(祝)

飯綾商工会 ☎86-2156  
綾歌市民総合センター ☎86-5516  
産業観光課 ☎24-8816



### 焼肉パーティー

日時：11月2日(土) 正午～午後8時 **焼肉パーティー券販売中**

内容：オリブ牛の炭火焼肉  
料金：1500円(前売り券)、当日券(1800円・数量限定)もあります  
前売り券販売：綾歌市民総合センター、飯綾商工会、産業観光課

### ステージイベント

日時：11月2日(土)、3日(祝) **入場無料**

場所：アイレックス屋外ステージ  
内容：栗熊小学校マーチングバンド、和太鼓、日本舞踊、ライブ など

### 作品展示

日時：11月2日(土) 午前10時、11月3日(祝) 午前9時半  
場所：アイレックス小ホール  
内容：絵画、陶芸、華道、文芸作品、茶会

### 菊花展・バザー(青空)

## 第14回 さぬき広島いろは石ウオーク

日時：10月20日(日) 午前10時20分スタート  
(備讃フェリー午前9時25分丸亀港発に乗船)

場所：広島町江の浦港に集合  
定員：100人程度  
コース：いろはコース (島内西回り14km)  
料金：中学生以上200円 (保険料込み・当日集金)  
持参物：弁当・水筒など  
申し込み：広島コミュニティセンター ☎29-2030  
※丸亀港に臨時駐車場を設けています。



〈連載〉

# まるがめ見所ウオーキング④



健康課 ☎24-8806 / スポーツ推進課 ☎24-1392



コミュニティごとに作成したウオーキングコースを紹介しします。今回は広島地区です。地域ならではのおすすめスポットを楽しみながら、健康づくりのために歩いてみませんか。全コースを掲載したウオーキング冊子(左の写真)は、健康課でお渡しできます。

## 広島地区 広島コース

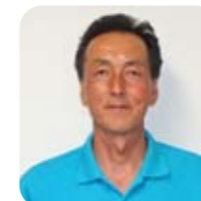
全長約5km

① レキの墓  
1866年、瀬戸内海を調査していたイギリスの軍艦セルビア号の士官レキが船上で病死し、江の浦に埋葬されました。当時、キリスト教は禁止されていたため、島の人々は日本人の名前で墓を建てました。

② 山の神展望駅  
ここから絶景が眺められます。

③ 尾上邸(おのえてい)  
江戸時代に廻船問屋として栄えた尾上家の邸宅。高さ4.5mの青木石の石垣の上に、総ケヤキ造りの大きな屋敷が建っています。当時「塩飽大工」と呼ばれた人たちの技術の粋を集めた建築は、荘厳な美しさです。

青木石  
塩飽諸島の中で一番高い山「王頭山」が島の約半分を占める広島。島の面積も塩飽諸島の中で一番大きく、「青木石」と呼ばれる良質な花こう岩が産出されることでも有名です。島の中には、青木石にいろは43文字の言葉を刻んだ「いろは石」が43基配置されています。ウオーキング中級者以上の人には、「いろは石」をオリエンテーリング感覚で巡るコースもおすすめです。10月20日(日)には今年で14回目を迎える「さぬき広島いろは石ウオーク」が開催されます。この機会に参加してみたいかでしょうか？



スポーツ推進委員  
小阪 正裕さん

塩飽諸島の中で一番高い山「王頭山」が島の約半分を占める広島。島の面積も塩飽諸島の中で一番大きく、「青木石」と呼ばれる良質な花こう岩が産出されることでも有名です。島の中には、青木石にいろは43文字の言葉を刻んだ「いろは石」が43基配置されています。ウオーキング中級者以上の人には、「いろは石」をオリエンテーリング感覚で巡るコースもおすすめです。10月20日(日)には今年で14回目を迎える「さぬき広島いろは石ウオーク」が開催されます。この機会に参加してみたいかでしょうか？

また、王頭山、心経山への登山コースもあります。家族や友達と一緒に海風を感じ、広島へ出掛けましょう。たまには、船に乗るのもいいですよ。(※詳しくは21ページをご覧ください)

# 子育てのことで 悩んでいませんか？

子育て支援課 ☎24-8808

市では、子育て支援総合窓口「まる育サポート」～あだあじお～を開設しています。(※「あだあじお」とはイタリア語で「ゆったり」や「おちついて」の意味があります)

平成28年10月に開設以来、987人の皆さんにご利用いただいています。

- 開設日時：毎週月曜～金曜  
午前9時～正午、午後1時～4時  
毎月第3水曜日は午後6時まで
- 開設場所：市役所 西館3階 あだあじお

あだあじお  
専用ダイヤル  
☎35-8282  
(電話での相談も可)



丸亀市内の子育て家庭の人ならどなたでもお越しください。

臨床心理士や医師、大学教授、公認心理師、臨床心理士など専門相談員への相談は、予約が必要です。窓口相談員(元教員・元保育士)の予約はいりません。



## 今までに、こんな相談がありました。

- いつも怒ってばかりで、子どもとうまく関われない。
- 子育てに疲れた。話を聞いてほしい。
- 中学生の娘が学校に行くのを嫌がる……。勉強が心配。
- よその子と比べておしゃべりが遅い気がする。
- 子育てについて、祖父母と意見が合わなくて……。
- 小学生男児。落ち着きがないのが気になる。

幼保運営課 ☎35-8892

# 令和2年度 市立幼稚園・認定こども園 新入園児募集 (1号認定児のみ)



令和2年度の新入園児を募集します。

## ◆公立園への入園を希望する場合

《募集期間》

11月1日(金)～15日(金)

午前9時～午後4時半(土・日曜、祝日を除く)

《対象》

- 1年保育：平成26年4月2日～27年4月1日生まれ
- 2年保育：平成27年4月2日～28年4月1日生まれ
- 3年保育：平成28年4月2日～29年4月1日生まれ

《申し込み》

- 入園を希望する幼稚園・認定こども園に直接申し込んでください。
- 11月1日以降に、入園申込書としおりを各園、幼保運営課に設置。
- 本島幼稚園は、4・5歳児のみ申込可能。

【公立幼稚園】

- 西幼稚園 ☎22-4330
- 城坤幼稚園 ☎22-3901
- 城東幼稚園 ☎22-3582
- 城辰幼稚園 ☎28-7302
- 本島幼稚園 ☎27-3416

【公立認定こども園】

- あやうたこども園 ☎86-3011
- 飯野こども園 ☎22-6049
- 垂水こども園 ☎28-7351
- 飯山こども園 ☎98-4023
- 郡家こども園 ☎28-7116
- 城北こども園 ☎22-3449

※西幼稚園は、工事の関係で、在園中に一時的な移転などの可能性があります。

※詳しくは、入園希望の幼稚園・認定こども園に電話または直接訪問してご相談ください。なお、事前に幼稚園・認定こども園に連絡し、日程調整した場合、希望園の見学も可能です。

## ◆私立園への入園を希望する場合

募集要項や申込手順は、園により異なります。入園を希望する場合は、直接園へ問い合わせてください。

【私立認定こども園】

- はらだこども園 ☎22-2735
- 誠心こども園 ☎24-1777
- ドルカスこども園 ☎98-6460
- 丸亀ひまわりこども園 ☎23-8338
- A B C Play School ☎28-8169
- 彩芽こども園 ☎28-2783

【私立幼稚園】(新制度未移行)

- 丸亀城南虎岳幼稚園 ☎23-7528
- 丸亀聖母幼稚園 ☎22-4529

※彩芽保育園は、令和2年度より幼保連携型認定こども園へ移行する予定です。

# 高校・大学などへの入学金を貸し付けします

学校教育課 ☎24-8821

※返済開始時期

- 高等学校・高等専門学校 貸付後42か月後以内に開始
- 専修学校(専門課程)・短大・大学 貸付後54か月後以内に開始

※返済方法 一括返済または分割返済

※貸付申請資格

- (1) 丸亀市に住民票がある人
- (2) 高校・大学などへ入学を希望する人の保護者または本人(成年人)
- (3) 入学金の支払いが困難と認められる人(※所得要件あり)
- (4) 連帯保証人1人(市内在住で独自の生計を営む成年者)を有すること
- (5) 入学を希望する人の成績は問わず、向学心旺盛であること

※所得要件

貸付申請資格(3)の入学金の支払いが困難と認められる場合は、次の(1)または(2)のいずれかに該当する場合です。

- (1) 市民税の課税状況が、非課税または均等割りのみ課税世帯
- (2) 世帯の収入の合計が、生活保護基準に基づいて算定した年額の1.5倍以下の世帯

※その他 合格発表前に、予約申し込みを行うことができます

- 貸付対象 入学金
- 貸付額 ※1人につき1回のみ
  - 高等学校・高等専門学校 17万円以内
  - 専修学校(専門課程)・短大・大学 35万円以内
- ※貸付利息 無利息
- ※入学金の支払い期限までに貸し付けます。

返済方法や所得要件など、詳しくは学校教育課にお問い合わせください。

# 令和2年度保育施設など 新入所(園)児の申込受付

幼保運営課 ☎35-8892

保育所・認定こども園など(2号、3号認定児)への入所(園)を、令和2年度内に希望する人の申し込みを、下記の日程で受け付けます。

必要書類は、11月1日から幼保運営課、各市民総

合センター、各保育施設で配布します。

事前に同申込書を受け取り、必要書類を準備した上で申請してください。

◎期間中は、受付日による優先順位はありません。

◎保育認定のための申請も必要です。

※保育認定とは……保育施設を利用できる要件を満たしているかを判定すること

◎認定を受けた場合でも、希望保育施設に入所できるとは限りません。

詳しくは、広報11月号でお知らせします。

《入所申込日程》

- ◎ 11月25日(月) 綾歌市民総合センターのみ
  - ◎ 11月26日(火) 飯山市民総合センターのみ
  - ◎ 11月27日(水)～12月6日(金)(土・日曜を除く)
- 市役所、綾歌・飯山市民総合センター

## 高齢者の皆さんも インフルエンザの 予防接種を受けましょう!

実施期間：10月1日～令和2年3月31日（各医療機関で休みが異なります。ご注意ください）

対象者：①市に住民票があり、接種日現在65歳以上の人

②市に住民票があり、接種日現在60歳以上65歳未満で、内部障害がある身体障害者手帳1・2級程度の人（対象者には高齢者インフルエンザ予防接種券を送付します）

自己負担金：1400円（2回目以降は全額自己負担）  
生活保護世帯または非課税世帯の人は、**証明書**※の添付で無料になります。

※事前にひまわりセンターなどで、手続き（窓口に来る人の身分証明書が必要）するか、2019年度介護保険料の通知書（非課税世帯の記載があるもの）のコピー  
詳しくは、健康課へお問い合わせください。

接種方法：医療機関へ直接予約。

持参物：健康保険証と自己負担金、対象②の人は、高齢者インフルエンザ予防接種券

問い合わせ：健康課 ☎24-8806

## 医療機関での受診は10月31日(木)まで 特定健診を受けましょう!

健康課 ☎24-8806

特定健診は、メタボリックシンドローム（メタボ）に着目した健診で、高血圧症・脂質異常症・糖尿病など生活習慣病の発症や重症化を防ぐためのものです。

対象者：丸亀市に住民票がある40～74歳の国保加入者

実施場所：市内指定実施医療機関（医療機関へ直接お申込みください。）

### 集団検診でも特定健診が受けられます!

日時：11月10日(日)・24日(日)、12月1日(日)・17日(火) 午前8時半～11時

料金：800円

みんなで受診  
予約専用ダイヤル ☎0877-23-3710  
月～金曜 午前8時半～午後5時15分(祝日を除く)

●インターネットからでも予約できます。

丸亀市 集団特定健診 検索

グループ特定健診の予約  
お申込みはこちら



## 介護の日 キャンペーン

高齢者支援課 ☎24-8831

11月11日は介護の日です。それに先立ち、介護を身近なものとしてとらえ、地域社会での支えあいや介護の仕事について考えてもらうために、市の老人福祉連絡会が体験型イベントを開催します。

日時：10月27日(日) 午前11時～午後5時

場所：ゆめタウン丸亀1階

入場無料



高齢者になりきろう!  
高齢者疑似体験で高齢者になりきり、運動をしてみましょう。

ロコモチェック  
骨や筋肉、関節などの運動器が衰えていないか7つの項目でチェックできる簡易テスト。

介護専門職の重要性を感じよう!

「介護の日」ポスター展示・表彰・ステージイベントを開催します。

声が出せない人の会話を知ろう!

手話で簡単な挨拶をしてみましょう。

高齢になっても安心!

進化し続ける介護グッズ、介護ロボット、介護技術を体験しましょう。

## 令和元年度 女性活躍推進講演会

人権課男女共同参画室 ☎24-8823

### 未来を拓く 主役は私

参加無料  
手話通訳あり

～魅力的なコミュニケーションを考える～

●日時：11月14日(木) 午後1時～2時半

●場所：アイレックス 小ホール

●定員：200人

●申し込み：11月1日(金)までに申込用紙(市ホームページでダウンロード可)に記入し、人権課男女参画室へファクス(FAX 23-4073)またはメール(danjo@city.marugame.lg.jp) ※託児あり(定員10人・1歳以上、事前申込要)



#### ■木場 弘子さんプロフィール

TBS女性初のスポーツキャスターとして多数のスポーツ番組を担当。現在は、千葉大学客員教授と7つの省庁で審議会などのメンバーを務める。夫は、プロ野球中日監督の与田剛さん。

## 10月1日から

## 丸亀コミュニティバスの路線の一部が変わります

環境安全課 ☎24-8836 / 琴参バス(株) ☎22-9191

### 【丸亀西線】

- 城西高校方面のみ：ゆめタウン前～城西高校前間に、今津町南を新設
- 先代池を南に約100m移設

### 【レオマ宇多津線】

- 山北八幡～南中学校の間に、弘友を新設
- コープ飯山前→山の谷に名称変更

### 【丸亀東線】

- 平山保育所前→城北こども園前に名称変更
- クリントピア丸亀前の廃止
- 飯山総合学習センター～川原(山の谷)交差点のルート変更(右記地図参照)

これに伴い

- 飯山総合学習センター(レオマ宇多津線とは別に新設)、真時、樋の口、共進、島田(レオマ宇多津線とは別に新設)、山の谷(レオマ宇多津線とは別に新設)

### 【綾歌宇多津線】

- 長者原～綾歌保健福祉センター区間の運行ルート変更

【新ルート】長者原→綾歌保健福祉センター→アイレックス→綾歌市民総合センター

- 向山交差点～湯舟道までの区間に、フリー乗降区間を設定します。

※フリー乗降区間とは：バス停以外の場所でも乗降車できる区間です。乗車時には、運転手から見えやすく、安全な場所で手をあげてください。降車時には、早目に運転手にお知らせください。

上記以外にも、すべての路線で時刻が変更になっています。

詳しくは、広報10月号折り込みの「路線図&時刻表」をご覧ください。



## 南海トラフ地震に備える! 香川県シェイクアウト

◆訓練日時：11月5日(火) 午前10時  
(都合により他の日時に実施も可能)

◆訓練場所：家庭・学校・職場などそれぞれの場所

危機管理課 ☎25-4006

訓練参加  
申込受付中



◆申し込み：申込書に記入して、県危機管理課にファクス(FAX 087-831-8811)または郵送。

インターネットからも申し込みできます。

日本シェイクアウト提唱会議 検索



シェイクアウト訓練とは?  
2008年にアメリカ・カリフォルニア州で始まった新しい形の地震防災訓練で、地震の際の安全確保行動1-2-3「まず低く、頭を守り、動かない」を身につける機会です。

防災グッズの確認や、けがを防ぐための身の回りの安全対策をとるように促すことも目的としています。

昨年度丸亀市では、98団体・2万1332人の参加がありました。

休日当番医

6日(日)	厚仁病院 城南皮膚科医院 空本クリニック	☎23-2311 ☎24-8626 ☎59-7211
13日(日)	はやしクリニック 白川眼科医院	☎23-5115 ☎24-5900
14日(祝)	丸亀林病院 中山病院	☎22-8181 ☎23-0231
20日(日)	にししょう小児科内科医院 宮井内科医院 はら皮膚科	☎21-1515 ☎98-7007 ☎28-1611
22日(祝)	小橋内科医院 三浦内科・みちこ小児科クリニック 笠井外科胃腸科医院	☎86-3005 ☎22-7311 ☎23-4666
27日(日)	石田医院 津森クリニック 竹川整形外科クリニック	☎22-4857 ☎21-1212 ☎98-2600

【歯科】 診療時間 午前9時～正午

6日(日)	山地歯科医院(坂出市)	☎45-9311
13日(日)	八木歯科医院(坂出市)	☎47-1727
20日(日)	鎌田歯科医院(坂出市)	☎46-2580
27日(日)	みどりの歯科医院(坂出市)	☎46-6480

10 健康10か条 健康管理 10(受) 診する日  
健康診断で自分の体をチェックしましょう

《夜間の救急電話相談》

午後7時～翌朝8時  
発熱など急病のときの対応について、看護師が電話で相談に応じます。

一般：☎087-812-1055  
小児：☎#8000 か ☎087-823-1588

当番医は変更することがあります。新聞や「医療ネットさめき」などで確認してください。



健康行事

●こころの健康相談 要予約 (健康課 ☎24-8806)

8日(火)	ひまわりセンター	午前9時半～11時半
-------	----------	------------

●栄養相談 要予約

7日(月)	ひまわりセンター	午後1時半～3時半
28日(月)	綾歌保健福祉センター	

●理学療法士による相談

8日(火)	飯山総合保健福祉センター	午前9時半～11時半
-------	--------------	------------

●歩行プール夜間説明日 前日午前中までに要予約

15日(火) 男性	飯山総合保健福祉センター	午後6時～7時
25日(金) 女性		

●すこやか体操教室(認知症(コグニサイズ)について)

17日(木)	飯山総合保健福祉センター	午前10時～11時半
--------	--------------	------------

●献血

18日(金)	市役所本庁ロビー	午前9時半～11時半 午後0時半～4時半
--------	----------	-------------------------

子ども健康行事

(健康課 ☎24-8806)

●マイナス1歳から始まる子育て講座～プレパパママ・シニア世代編～

6日(日)	ひまわりセンター	午前9時半～11時半
-------	----------	------------

●離乳食講習

16日(水)	飯山総合保健福祉センター	午前10時～11時半
31日(木)	ひまわりセンター	

●3か月児健康診査

15日(火)	ひまわりセンター	午前10時～11時
25日(金)	飯山総合保健福祉センター	
29日(火)	ひまわりセンター	

●1歳6か月児健康診査

10日(木)	ひまわりセンター	午後1時半～2時半
24日(木)		
30日(水)		

●3歳児健康診査

3日(木)	ひまわりセンター	午後1時半～2時半
17日(木)	綾歌保健福祉センター	
31日(木)	ひまわりセンター	

※乳幼児健診の対象者には、個別案内します。

暮らしの相談

●人権相談 (法務局 丸亀支局 ☎23-0228・人権課 ☎24-8811)

火・木	法務局 丸亀支局	午前9時～午後4時
9日(水)	市役所	午前10時～午後3時

●行政相談 (広聴広報課 ☎35-8891)

7日(月)	市役所	午前10時～正午
	綾歌市民総合センター	
	飯山市民総合センター	

●行政書士相談 (県行政書士会 ☎087-866-1121) 予約可

17日(木)	市役所	午前9時～正午
--------	-----	---------

※行政相談と行政書士相談(市役所)は、本館2階相談室に変更しました。

●不動産無料相談 ((公社)香川県宅地建物取引業協会 ☎087-823-2300)

4日(金)	市役所 (本館2階相談室)	午後1時～3時半
18日(金)		

※18日(金)は弁護士が同席します。

●定例農家相談 (農業委員会 ☎24-8826)

7日(月)	市役所	午前9時～正午
10日(木)	綾歌市民総合センター	
28日(月)	飯山市民総合センター	

●身体障がい者相談員による相談 (福祉課 ☎24-8805) 要予約

17日(木)	飯山市民総合センター	午前10時～正午
--------	------------	----------

●発達障がい者(児)個別相談(ま～る)

2日(水)、15日(火)	市役所西館2階 幼保運営課分室	午前9時～正午、午後1時～4時
10日(木)、31日(木)		午後1時～4時

●子育て支援総合相談窓口(まる育サポート～あだあじお～) (あだあじお専用ダイヤル ☎35-8282)

月～金	市役所 西館3階	午前9時～正午 午後1時～4時
-----	----------	--------------------

●障がい者(児)相談会 (福祉課 ☎24-8805) 要予約

17日(木)	市役所	午前9時半～11時半
--------	-----	------------

●よろず丸亀サテライト(無料経営相談所) (産業観光課 ☎24-8844) 要予約

24日(木)	ひまわりセンター	午前9時～午後5時
--------	----------	-----------

●弁護士無料法律相談(広聴広報課 ☎35-8891) 要予約 午前8時半から予約受付開始 (受付(先着順))

5日(土)	ひまわりセンター	午前9時～午後0時20分	～4日(金)まで
18日(金)		午後1時20分～4時40分	7日(月)～17日(木)

※次回11月2日(土)の相談は、10月21日(月)午前8時半から受付開始。

●弁護士無料法律相談(社会福祉協議会 ☎22-5700) 要予約

8日(火)	ひまわりセンター	午前9時～正午 【定員:各回6人】
10日(木)	飯山総合保健福祉センター	
16日(水)	綾歌保健福祉センター	

●司法書士相談(社会福祉協議会 ☎22-5700) 要予約

21日(月)	ひまわりセンター	午前9時～正午
--------	----------	---------

●無料税務相談(四国税理士会丸亀支部 ☎22-0041) 午前10時～午後4時、予約優先

7日(月)、21日(月)	四国税理士会丸亀支部 (丸亀商工会議所会館1階)	午後1時～4時
28日(月)		午後1時～3時

●交通事故相談(広聴広報課 ☎35-8891) 要予約 午前8時半から予約受付開始 (受付(先着順))

23日(水)	多度津町 総合福祉センター	午前10時～午後3時	～22日(火) 午後5時まで
--------	---------------	------------	----------------

	相談日(祝日を除く)	相談場所	時間
市民相談 (電話相談不可)	月～木曜、第5金曜	市役所	午前9時～正午・午後1時～4時
	第1・3金曜	栗熊コミュニティセンター	
	第2・4金曜	飯山市民総合センター	
問い合わせは、広聴広報課 ☎35-8891			

- その他の相談
- 少年相談(平日) = 少年育成センター ☎0120-734970
  - 家庭児童相談・女性相談(平日) = 市の家庭児童相談室 ☎23-2201
  - 母子自立支援相談(平日) = 子育て支援課 ☎24-8801
  - ボランティア相談(平日) = 丸亀市社会福祉協議会 ☎22-5700

資料館だより ☎22-5366

くらしの中の愛しき友

猪熊弦一郎の作品とコレクション

日時：11月17日(日)まで 午前9時半～午後4時半  
場所：1階企画展示室  
観覧料：一般300円 ※18歳以下と65歳以上は無料

《10月の休館日》=7日(月)、15日(火)、21日(月)、28日(月)  
《ギャラリートーク》10月12日(土)、26日(土) 午後1時半から

BOAT RACE まるがめ

まるがめポータル 検索

BOATRACE まるがめホームページ www.marugameboat.jp

10月	1	2	3	4	5	6	7	8	9	10	11	12	13	14	15	16	17	18	19	20	21	22	23	24	25	26	27	28	29	30	31	
丸亀開催(ナイター)																																
モニング	徳山	唐津	鳴門	唐津	徳山	戸屋	鳴門	唐津																								
デイ	GI鳴門周年	GI平和島周年	GI三原企業杯	GI津尾-ポト大賞	尼崎	GI常滑企業杯																										
ナイター	大村	GI桐生マスターズ	大村	桐生	住之江ルーキー																											

※優勝戦を発売しません。赤字文字=女子戦 AL=オールレディース

まちづくりのお手伝い!! ~ボートレース事業の収益は、住民福祉の向上に役立てています~

アイレックス ☎86-6800 (水曜休館)

URL http://www.marugame-ilex.org/

第43回 香川県高等学校演劇研究大会 (第36回香川県高等学校総合文化祭演劇部門大会) 10月26日(土)、27日(日) 午前9時10分開演 ●入場料：無料

2019 まるがめ第九演奏会 12月8日(日) 午後2時開演 全席自由席 ●入場料：一般2000円、学生1000円

竹原ピストル 全国弾き語りツアー It's My Life 11月29日(金) 午後7時開演 ●入場料：4400円 (全席指定席)

大野雄二&ルパンティック6 シックス 令和2年2月15日(土) 午後2時開演 全席指定席 ●入場料：S席3000円、A席2000円

MIMOCA 丸亀市猪熊弦一郎現代美術館 ☎24-7755 URL http://mimoca.org

丸亀ここがMIMOCAキッズデイ

おばけバッグでトリック・オア・トリート!

紙コップや色画用紙を使って、ハロウィンにお菓子を入れるミニバッグを作りましょう。キラキラのモールなどで取っ手をつけたら、かぼちゃやおばけのモチーフを飾り付けて完成です。

日時：10月19日(土)・20日(日) 午前10時半～正午 当日自由参加

場所：旧東元果物店(浜町)

対象：2歳～高校生(未就学児は保護者同伴)

料金：無料 ※一度に建物に入場できるのは、15人程度

●長寿命化工事による休館/2020年3月31日(火)まで(予定)

★休館中も様々なプログラムを用意して皆さんをお待ちしています。

### 花の種を無料配布

10月の「都市緑化月間」にあわせて、花の種を無料配布します。  
**▶日時**：10月1日(火)～31日(木)午前8時半～午後5時15分(土・日曜、祝日を除く)  
**▶場所**：都市計画課(市役所本館2階)  
**▶配布**：1人につき2袋まで(なくなり次第終了)  
 関都市計画課 ☎24-8843



### 高齢者におむつ・介護用品などの購入補助金を支給します

**●介護用品等購入補助**  
**▶対象**：市内に1年以上住所があり、生計を同じくする、6か月以上寝たきりなどの状態が継続している65歳以上の高齢者を自宅で介護している人  
**▶補助額**：月額1万5000円を3か月ごとに支給  
**●おむつ購入補助**  
**▶対象**：市内に6か月以上住所があり、要介護認定または要支援認定を受けている住民税非課税世帯の高齢者などで、在宅での生活において、尿失禁などにより、おむつの使用が必要な人  
**▶補助額**：月額5000円を半年ごとに支給  
**▶その他**：申請にあたり支給要件あり  
**▶申し込み**：高齢者支援課 ☎24-8831



### 入学前健康診断を実施

10月から、令和2年度小学校入学予定者の健康診断を各小学校で実施します。対象となる児童(平成25年4月2日～平成26年4月1日生まれ)の保護者には、個別に通知します。  
 関学校教育課 ☎24-8821

### 10月は骨髄バンク推進月間 骨髄ドナー登録にご協力ください

日本では、毎年約2000人が骨髄提供者(ドナー)を探しています。患者を救うためには、白血球のHLA型が一致するドナーが必要ですが、一致する確率はわずかです。一人でも多くの患者を救うため、骨髄バンクへの登録をお願いします。  
**《ドナー登録できる人》**  
 ●18歳～54歳以下の健康な人で、体重が男性45kg以上、女性40kg以上の人  
 ●骨髄提供の内容を十分に理解している人  
 関健康課 ☎24-8806

### 芸能フェスタ丸亀2019

コーラス、バレエ、日舞、民謡、太極拳、マジックなどの発表会を開催します。  
**▶日時**：10月19日(土)・20日(日)午前11時  
**▶場所**：生涯学習センター3階ホール  
**▶料金**：無料  
 関文化協会事務局 ☎24-8822



### 第2回空き家対策セミナー

空き家の適切な管理や、活用方法、相続する際の注意点などを学びます。  
**▶日時**：11月9日(土)午後1時半～4時  
**▶場所**：ひまわりセンター4階研修会議室  
**▶定員**：180人(先着順)  
**▶料金**：無料  
**▶申込期限**：11月8日(金)  
 関申込方法など詳しくは、県住宅課 ☎087-832-3583

## お知らせ

### 10月からスタート「年金生活者支援給付金制度」

公的年金などの収入や所得額が、一定基準額以下の年金受給者の生活を支援するため、年金に上乗せして支給します。受け取りには、**請求書の提出が必要です**。案内や事務手続きは、日本年金機構(年金事務所)で行います。詳しくは下記までお問い合わせください。  
**▶対象**：①65歳以上の老齢基礎年金受給者で、世帯全員が市町村住民税非課税、年金収入額とその他所得額の合計が約88万円以下の人  
 ②障害基礎年金・遺族基礎年金の受給者で、前年の所得額が約462万円以下の人  
 関給付金専用ダイヤル ☎0570-05-4092(ナビダイヤル)、日本年金機構善通寺年金事務所 ☎62-1662

### 上下水道料金などの消費税率改定

10月1日から、消費税および地方消費税率が8%から10%に改定されるため、上下水道料金、新設水道加入への消費税なども10%になります。改定に伴う経過措置など詳しくは、香川県広域水道企業団(丸亀事務所)ホームページをご覧ください。  
 関同事務所水道経営課 ☎24-8846

### 第15回丸亀市社会福祉大会講演会

「こころの健康を保つとおきの秘訣～マイナス思考と上手につきあう技を身につけよう～」がテーマの講演会です。  
**▶日時**：10月21日(月)午後2時～3時半  
**▶場所**：アイレックス  
**▶講師**：鳥取大学大学院医学系研究科臨床心理学専攻准教授・竹田伸也さん  
**▶料金**：無料  
**▶その他**：手話通訳、要約筆記あり  
 関社会福祉協議会 ☎22-5700、福祉課 ☎24-8873

### きれいなまちづくり功績者表彰・環境講演会

環境に関する講演会を開き、長年地域や公共の場などで美化活動に取り組んでいる人や団体を表彰します。  
**▶日時**：10月10日(水)午後2時  
**▶場所**：ひまわりセンター4階  
**▶料金**：無料  
 関環境安全課 ☎24-8836

### 笑いヨガでいつもよりのんびりしませんか?

笑いヨガは、「笑う体操」と「ヨガの呼吸法」を組み合わせたユニークな健康法です。「心と体を開放しよう～笑って笑ってリフレッシュ～」をテーマに行います。  
**▶日時**：11月9日(土)午前10時～11時(午前9時半開場)  
**▶場所**：ひまわりセンター4階研修会議室1・2  
**▶講師**：笑いヨガマスター トレーナー森岡美智さん  
**▶料金**：無料(予約不要)  
**▶その他**：運動できる服装で飲み物、タオル持参  
 関健康課 ☎24-8806



### ドローン安全講習会

**▶日時**：①11月2日(土)午前9時20分～午後0時半②11月17日(日)午前9時20分～午後0時半(①②の両方に参加は不可)  
**▶場所**：県青年センター(高松市)  
**▶対象**：14歳以上で、ドローンを所有している人、ドローンに興味のある人  
**▶定員**：①②各90人(先着順)  
**▶料金**：無料  
**▶申し込み**：①は10月25日(金)午後5時、②は11月8日(金)午後5時までに、県くらし安全安心課 ☎087-832-3233

### いきいき健口教室(秋コース)

口腔機能を高める方法を、みんなで楽しく学べる教室。歯科衛生士が指導します。  
**▶日時**：①10月8日、11月12日、12月10日(火曜)午前10時～11時半、②10月16日、11月13日、12月18日(水曜)午前10時～11時半  
**▶場所**：ひまわりセンター4階研修会議室3  
**▶対象**：市内在住の65歳以上  
**▶定員**：各コース20人(申込順)  
**▶料金**：無料  
**▶その他**：全3回で1コースの教室。過去に受講した人も再度申込可  
**▶申し込み**：①10月4日(金)、②10月10日(水)までに、地域包括支援センター ☎24-8933



## 催し

### まるがめフラワーフェスタ

苗販売や多肉植物の寄せ植え、金魚すくい、屋台など様々なイベントを行います。参加者全員に花の種をプレゼント!  
**▶日時**：10月27日(日)午前9時半～午後2時  
**▶場所**：市民ひろば  
**《予約制の教室》**  
**●フラワーアレンジメント教室**  
**▶時間**：①午前10時②午後1時  
**▶料金**：1回1000円(先着順)  
**●ドライフラワーのスワッグ作り教室**  
**▶時間**：①午前9時半②午前11時③午後1時  
**▶料金**：1回1500円(先着順)  
**▶申込期限**：どちらも10月18日(金)  
 関都市計画課 ☎24-8843

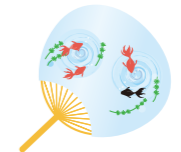
## 募集

### 市営住宅の入居者

**▶資格**：①市内に住居が必要②住宅に困窮③市税などを完納④同居家族がいる(単身入居できる場合もあり)⑤収入が基準の範囲内⑥暴力団員を除く⑦持家など固定資産を所有していない  
**▶募集住宅**：城東、富士見、外浜、今津の各団地  
**▶申込期間**：10月1日(火)～7日(月) ※土・日曜は除く  
**▶選考方法**：申し込みが募集戸数を上回った場合は抽選  
**▶抽選日**：10月9日(水)  
**▶入居予定**：11月上旬  
**▶入居条件**：敷金と連帯保証人一人が必要  
**▶注意事項**：申込時には申込書のみ提出(要印鑑)。その他の必要書類は当選した人のみ提出。  
 ※3回以上連続して落選した人は、優遇措置の対象  
**《特定公共賃貸住宅の入居者》**  
 中堅所得者向け住宅(平山ハイツ、富士見団地の一部)は随時募集中。  
 関住宅課 ☎24-8814、☎業務担当 ☎86-5516、☎業務担当 ☎98-7957

### 丸亀うちわ技術技法講座受講生

丸亀うちわの骨製造工程や貼り加工など、基本的な技術・技法を14日間で習得します。  
**▶日時**：11月23日(祝)～12月8日(日)の午前9時～午後5時(月曜休講)  
**▶場所**：うちわの港ミュージアム  
**▶定員**：10人(応募多数の場合は面接)  
**▶料金**：無料  
**▶申し込み**：10月14日(祝)午後3時までに、同ミュージアム ☎24-7055



# 行政情報便

お問い合わせ  
 ㊦=綾歌市民総合センター  
 ㊧=飯山市民総合センター  
 ㊨=コミュニティセンター

**●市の動き** 9月1日現在(前月比)  
 人口 109,323人(+26)  
 男 52,981人(+3)  
 女 56,342人(+23)  
 世帯数 45,251世帯(+62)

※平成27年国勢調査結果から集計しています。

### ●交通事故(8月)

事故 47件  
 死者 1人  
 負傷者 58人

### ●救急・火災件数(8月)

救急出動 506件  
 火災の発生 4件

### 10月の市税など

#### 納付は便利な口座振替で

- 住民税/3期分
- 国民健康保険税/4期分
- 介護保険料/3期分
- 後期高齢者医療保険料/4期分(納期限は10月31日)

防災行政無線の放送内容は、**テレフォンサービス(☎22-1607、☎22-1608)で確認できます。**

医療法人社団 秀聯会  
**こはし内科・耳鼻咽喉科**  
 KOHASHI  
 丸亀市郡家町234番地  
 TEL:(0877)28-6110

診療時間	月	火	水	木	金	土
午前8:30～12:00	●	●	●	/	●	●※
午後2:30～6:00	●	●	●	/	●	/

※土曜は午後1:30までの診察です  
 木曜、日、祝祭日は休診です

**休耕田・遊休地専門 草刈りします!**  
 ふるさと納税の返礼サービスとしても実施しています。  
**1反(約1,000㎡)でもなんと11,940円〜**  
**刈った草の後処理不要!!**  
 見積り無料! まずはお気軽にご相談ください。  
**通話無料 0120-565-708**  
**NPOふるさと美観プロジェクト**  
 香川県丸亀市山北町378-3

# みんなの 掲示板

日時 場所 対応資格・対象  
 定員 内容 料金 他  
 申し込み 問い合わせ

## お知らせ

10月1日～7日は公証週間

公証役場では、遺言書の作成や金銭の貸借、離婚に伴う養育費の支払いなど、各種の契約書(公正証書)を作成しています。証書作成手続き相談は無料です。  
 問 丸亀公証役場 (☎23・4734)

## 試験

● 四国学院大学推薦入試  
 時 10月30日(水)～11月1日(金)のいずれか  
 所 同校(善通寺市)、地方会場  
 出願期間 10月7日(月)～21日(月)  
 問 詳しくは、同校(☎0120・459・433)

## 催し

● 香川短期大学社会人学校見学会  
 時 10月12日(土)、11月9日(土)午前10時半～11時半  
 所 同校(宇多津町)  
 対 介護福祉士に関心のある社会人  
 内 社会人優遇制度の説明、キャンパス見学、個別相談など  
 問 同校 (☎49・8702)

● ひきこもり支援研修会  
 時 10月4日(金)午後1時半～4時  
 所 県立丸亀競技場会議室4・5  
 対 ひきこもりの人の家族など  
 定 50人(申込順)  
 申 10月2日(水)までに、中讃保健福祉事務所 (☎24・9963、FAX 24・8341)  
 3、FAX 24・8341  
 ● 児童館から  
 ① パルーンをつくらう!  
 時 10月6日(日)午後2時～3時  
 対 幼児・小学生  
 定 20人(要事前申込)  
 ② 創作絵本読み聞かせ  
 時 10月9日(水)午前10時半～11時10分  
 対 幼児親子  
 他 講師は平岡穂さん  
 ③ ハロウィンボックス  
 時 10月20日(日)午前9時～午後4時  
 対 幼児・小学生

● つれづれなるままに記した文章展  
 時 10月2日(水)～6日(日)午前10時～午後4時(2日は午後1時開始、6日は午後3時まで)  
 所 生涯学習センター  
 内 「つれづれの会」 同人の生き様などを記した自伝史としての文章を展示  
 問 小西さん (☎24・5795)

● 綾歌三山愛好会 木村さん (☎80・9664・0125)

● 満濃池森林公園 秋のネイチャーゲーム  
 時 10月20日(日)午前9時～正午  
 所 同公園森林の館(まんのう町)  
 料 無料  
 問 同公園管理事務所 (☎57・6520)

● シルバーカフェ  
 介護施設を見学しませんか。  
 時 10月17日(日)午前10時～正午  
 所 紅山荘(特別養護老人ホーム)  
 他 詳細は申込時にお知らせ  
 申 10月14日(祝)までに、新婦人・行成さん (☎090・9459・8214)

● 香川短期大学 大学祭  
 時 10月19日(土)・20日(日)午前10時～午後4時  
 内 研究発表、模擬店など

定 15人(先着順)  
 内 箱にハロウィンの飾り付け  
 料 ①②③すべて無料  
 問 児童館 (☎23・1091)

● 香川高等専門学校 入学者募集説明会  
 時 11月17日(日)午後2時～4時  
 所 生涯学習センター3階会議室  
 内 学校説明と入学に関する質疑応答(事前申込不要)  
 問 同校学務課入試係 (☎087・869・3866)

● ひきこもり対策研修会  
 時 10月30日(水)午後2時～4時  
 所 県レクザムホール大会議室(高松市)  
 定 150人(要申込)  
 内 山口大学大学院医学系研究科・山根俊恵教授の講演「ひきこもり支援の取り組みと家族心理教育の効果」  
 申 県精神保健福祉センター (☎087・804・5115)  
 ● ドッグセラピー無料市民講座  
 時 10月6日(日)午後2時～3時半  
 所 ひまわりセンター3階会議室1  
 対 活動に興味のある人や施設  
 内 犬が人にもたらす癒やしについてや活動の紹介・ドッグセラピー体験など  
 問 NPO法人UKドッグセラピー協会 小川さん (☎28・)

● オープンホスピタル  
 時 10月5日(土)午前9時半～午後2時  
 内 手術室体験、内視鏡体験、白衣体験など  
 料 無料  
 問 香川労災病院総務課 (☎23・3111)

● 同大学学生支援部 (☎49・8030)

● 県介護福祉会・県社会福祉士会 合同研修会「地域で暮らす外国人支援を考える」  
 時 10月19日(土)午後1時～4時  
 所 飯山総合保健福祉センター  
 対 社会福祉に興味のある人など  
 料 500円(資料代) 会員は無料  
 申 10月7日(月)までに、同介護福祉会 (☎85・9560)・同社会福祉士会 (☎98・0854)

● 第27回四国電力OB美術展  
 時 10月21日(月)～25日(金)午前10時～午後4時(21日は午後1時開始、22日は休館、25日は午後3時まで)  
 所 四国電力中讃営業所(大手町)  
 問 小西さん (☎24・5795)

● 他孫育て応援講座  
 今どきの子育てなど、子育て支援活動に生かせる知識や技能

0487)、遠藤さん (☎2・1820)

● 野の花フェスタ  
 時 10月5日(土)午前11時～午後2時  
 所 野の花生活介護 飯山町東坂元内バザー、和太鼓演奏、バンド演奏&ダンス、ワークショップなど  
 問 福いのやま福祉会・野の花生活介護 (☎98・0179)

● 体育協会から  
 ① キッズボールパーク  
 時 11月4日(振休)午前10時半～正午  
 所 飯山総合運動公園体育館  
 対 市内在住の4～5歳児と保護者  
 内 野球・ソフトボール未経験でも楽しめるレクリエーション  
 ② 苦手運動克服塾  
 時 11月23日(祝)、11月24日(日)それぞれ午前・午後の部  
 所 23日は丸亀市民体育館、24日は飯山総合運動公園体育館  
 対 市内の小学生  
 定 ①80組(先着順) ②各20人  
 内 鉄棒と跳び箱のポイント指導  
 料 ①無料 ②一人800円  
 他 ①②運動のできる服装、タオル、室内用運動靴、飲み物持参  
 申込期限 ①10月6日(日)②10月24日(水)午後5時  
 問 申込方法など詳しくは、体育協会 (☎24・6251)

● 第8回全国「道の駅」シンポジウム in 宇多津道の駅まつり in 宇多津  
 時 10月23日(水)①道の駅まつり午前10時～午後3時 ②シンポジウム午後2時～5時半  
 所 ユープラザうたづ  
 内 これからの観光や産業振興を考える、「道の駅」グルメ出店  
 問 宇多津町実行委員会事務局 (☎49・8012)

● 全国統一かけっこチャレンジ2019  
 時 11月24日(日)  
 所 Pikaraスタジアム  
 対 5歳以上  
 内 (小学生以下は保護者同伴)  
 料 大人1100円、高校生以下600円(参加費は種目ごとに必要)  
 他 18歳未満は保護者の承諾が必要  
 申 11月10日(日)までに、同スタジアム (☎21・5800)

を学びませんか。  
 時 10月24日(木)午後3時～5時  
 所 ひまわりセンター研修会議室3  
 対 子育て支援に関心のあるシニア  
 定 30人程度(申込順)  
 料 無料  
 申 10月11日(金)までにNPO法人 わははネット (☎087・822・5589)

じいちゃん、「エイキチリ」って何?

★小6生「中学への準備」

- ①算、国⇒②英、社⇒③算、国(上級編) マスターできた子は先へ進みます。
- 個別指導90分を週1回 月額 15,000円

※詳細はお問い合わせください。

「英吉利」? イギリス

ただ塾 TEL(0877)25-2815

丸亀市田村町1365-2(丸亀第2団地内)

瀬戸内国際芸術祭2019後援事業

「聴象発景-evala(See by Your Ears)feat.鈴木昭男」

「見どころ」  
 煎茶室「観潮楼」サウンドインステレーション「点音(おとだて)」～日本庭園の中で「音」を呼び覚ます～  
 先鋭的サウンドアート×日本庭園の融合  
 アートエリア・瀬戸内周遊 瀬戸内芸術祭、岡山芸術交流をめぐってなど

会期 9月27日(金)～11月24日(日) 水曜休館  
 開館時間 9/30～17:00(最終受付16:30) 金・土 9:30～20:00(最終受付19:30)

中津万象園・丸亀美術館 万象園 検索

〒763-0054 丸亀市中津町25-1【定休日/水曜日】 tel.0877(23)6326

■内科・胃腸内科・内視鏡内科・腎臓内科・人工透析内科

宮野病院

丸亀市中府町4-13-28 TEL22-3171  
 http://www.miyano-hp.com

- 特別養護老人ホーム 青の山荘
- 特別養護老人ホーム 宝樹リノ
- 介護老人保健施設 あおのやま
- 養護老人ホーム 綾歌荘
- グループホーム あやうた
- デイサービス くりくま

関連施設

院長 三浦 卓二 三浦美智子  
 副院長 伊坂 聡子(整形外科学会専門医)  
 非常勤医師 伊坂 陽(認定スポーツ医・整形外科学会専門医)

三浦内科  
 みちこ小児科

- 内科・消化器内科・循環器科 ●整形外科・リハビリテーション科
- 小児科・アレルギー科

◆整形外科医監修◆  
 女性理学療法士による「ピラティス教室」好評開催中!!  
 詳しくは下記までお問い合わせください。  
 丸亀市土器町東七丁目886 ☎0877-22-7311  
 https://miuraclinic-marugame.jp/



催し

四国医療専門学校  
「健康で長生きまつり」

時 10月20日(日)午前10時～午後4時  
所 同校別館健民センター(宇多津町)  
内 教員による健康チェックとアロママッサージ、展示&販売など  
問 同校(☎41・2323)

医療講演会

時 10月18日(金)午後2時～4時  
所 県中讃保健福祉事務所  
対 自己免疫性の肝臓病で療養している人・家族・関心のある人(先着50人)  
内 自己免疫性の肝臓病の理解  
申 同事務所(☎24・9996)

香川県司法書士会から

●法の日三十業合同無料相談会  
時 10月5日(土)午前10時～午後3時(予約不要)  
所 ひまわりセンター4階会議室2  
内 司法書士、土地家屋調査士、行政書士による各種相談  
問 同会(☎087・821・5701)  
●司法書士総合相談センター  
時 10月19日(土)午後1時～4時(要予約)  
所 ひまわりセンター4階会議室3  
内 一般相談(登記・法律相談)、

法テラス相談、成年後見相談  
料 30分無料(法テラス相談優先)  
申 前日までに、同会(☎087・821・5701)

生涯学習センターから

●誰でもできるセルフケア  
時 10月5日(土)午後2時～3時  
料 500円  
●アロマサシェづくり  
時 10月6日(日)午前10時～11時半  
料 1300円  
●恐竜フィギュア  
時 10月6日(日)・12日(土)午後1時半～5時  
料 1500円  
●映画「万引き家族」  
時 10月27日(日)①午前10時半②午後1時半  
料 前売り1000円、当日1300円  
●河野景子氏講演会  
「日本人の心とコミュニケーションのあり方」  
時 11月24日(日)午後2時～3時半  
料 500円  
問 同センター(☎23・1091)

東小川児童センターから

●パルーンアート教室  
時 10月5日(土)午後2時～3時  
対 幼児と保護者、小学生  
定 20人(要申込)  
内 パルーンで動物を作る  
料 1人100円

うたがえ喫茶

時 10月5日(土)午前10時～正午  
所 アイレックス大研修室  
定 60人(申込順)  
内 団塊世代向けの愛唱歌など  
料 1200円(ドリンク1杯、歌詞集貸し出し)  
申 アイレックス(☎86・6800)

第48回丸亀城菊花展

時 10月20日(日)～  
11月13日(水)午  
前9時～午後4時  
所 丸亀城大手門広場  
内 大菊3本立、小菊盆栽、懸崖など多数展示  
他 鉢物の即売、会員募集中  
問 市菊花同好会事務局・宮川さん(☎090・5717・8521)

ガーデンセミナー

①「肥料と土作りの方法」  
②「ハンギングバスケット作り」  
時 10月20日(日)①午前9時半～11時45分②午後1時半～3時45分  
所 坂出市番の州公園管理事務所  
定 ①20人②12人(①②とも先着順)  
内 ①肥料の種類と効果、各植物に適した土づくり②秋・冬物の草花で寄せ植え  
料 ①5000円②30000円

他 講師は、杉田奈緒子さん  
●マザーグースと英語であそぼう  
時 10月26日(土)午後1時半～2時半  
対 幼児と保護者、小学3年生以下  
定 15組(要申込)  
内 ハロウィンのお話とパレード  
料 無料  
他 仮装して参加。講師は、中田真紀さん  
問 同センター(☎56・8778)

プリントピア丸亀から

●古布講座「干支の置物(子)」  
時 10月12日(土)午前10時～正午  
定 5人(要予約)  
料 800円  
他 風呂敷1枚、裁縫道具持参  
●第37回リサイクルフェア開催  
時 11月10日(日)午前9時半～午後1時半  
所 ①綾歌図書館②飯山総合学習センター

飯山総合学習センターから

●いのちのおはなし  
時 10月19日(土)①午前10時②午前11時  
所 ①綾歌図書館②飯山総合学習センター

募集

市民が主役の舞台芸術発表・冬の祭典2019/20出演者

市民の芸術文化活動を支援するため、発表の機会と場を提供。  
時 12月1日(日)～令和2年2月28日(日)  
所 アイレックス大ホール  
募集期間 10月1日(火)～令和2年1月31日(金)  
問 アイレックス(☎86・6800)

丸亀コロ・アニーロ合唱団

時 毎週金曜午前9時半～11時半  
所 生涯学習センター5階音楽室  
対 歌の好きな女性  
内 いろいろなジャンルの曲を練習  
料 月額4000円  
他 童謡コンサート、全日本お母さんコーラスなどに参加、見学自由  
申 入江さん(☎090・7578・5102)

丸亀ジュニアソフトテニススポーツ少年団員

時 土・日曜、祝日の午後1時～4時  
所 蓮池公園・市総合運動公園テニスコート

対 どなたでも

料 無料  
他 講師は、おかださえさん(絵本「いのちのおはなし」作者)  
●子ども哲学読書会  
読んで一緒に考えよう探究心を育てる子どもてつがく  
時 11月2日(土)午前10時～11時半  
料 無料  
●えほんをとおびせ人形劇  
プヒプヒのおつかい  
ちやくんとできるかな  
時 11月3日(日)午後1時45分受付開始  
問 同センター(☎98・3319)

里親制度説明会

時 ①10月5日(土)午後1時半～3時半②10月12日(土)午後2時～4時  
所 ①観音寺市立図書館②かがわ総合リハビリテーション福祉センター(高松市)  
対 里親制度について知りたい人  
内 先輩里親さんの体験談など  
「さとおやのさと」検索  
申 東西子ども相談センター(☎24・3173)

行政相談

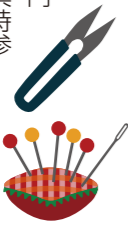
時 10月9日(水)午前10時～午後2時  
所 ゆめタウン丸亀(新田町)  
問 四国行政評価支局(☎087・826・0674)

「身につくパソコン基礎科」

求職者支援訓練  
時 11月29日(金)～令和2年2月28日(金)午前9時半～午後4時10分  
所 有アクセス(土器町東)  
定 15人  
料 無料(テキスト代は実費必要)  
申 事前にハローワークに相談し、申込書を10月31日(木)までに持参または郵送  
問 有アクセス(☎22・0121)

お楽しみ手芸講座「布の花」

時 10月10日(日)午前10時～正午  
所 市シルバー人材センター(塩屋町)  
定 15人  
料 6500円  
他 裁縫道具持参  
申 吉田さん(☎080・5661・0913)



事務補助講習

時 12月2日(月)～9日(月)午前9時～午後1時  
所 ひまわりセンター

参加無料

**能開大フェスタ** ものづくりの素晴らしさを気軽に体験  
～来て、見て、触って、考えよう～

ものづくりの面白さを体験しよう

- ものづくり体験コーナー
  - ・太陽の力で飛ばメカバッタを作ろう!
  - ・遊山箱の絵付けほか
- お楽しみコーナー
  - ・フォトコーナー
  - ・フルメコーナー(うどん、焼きそば、鶏唐串、やき芋ほか)
- おもしろ体験コーナー
  - ・学生がつくったエコカーに乗ってみよう!
  - ・小型ロボットタイムトライアルほか
- 大秋祭(学祭) 同時開催

**四国職業能力開発大学校**  
〒763-0093 丸亀市郡家町3202 ☎0877-24-6298  
http://www3.jeed.or.jp/kagawa/college/

令和元年 **10/19(土)** 10:00～15:00

令和元年度 **高丸亀高校同窓会総会**のお知らせ

日時 令和元年 **11月17日(日)** 会場 オークラホテル丸亀 2階  
10:30～15:00(10:00受付開始) (TEL 0877-23-2222)

【記念講演会】10:30～11:20 第2部【総会】11:30～12:10  
「人工衛星搭載レーダーを用いた世界の森林監視」 第3部【懇親会】12:50～15:00  
講師: 島田 政信氏 幹事/昭和48・49・58・59年卒  
●本校昭和48年卒 ●東京電機大学教授 戸山 俊樹氏による独唱(伴奏:内田玲子氏)

第1部・第2部は無料 第3部のみ【一般】7,000円【学生】2,000円

お問い合わせ 丸亀高校同窓会事務局 TEL0877-23-5248

運動不足、生活習慣病予防、腰痛・膝痛対策に  
**あなたに合ったプログラムが**  
会員募集中!! **きっと見つかります**

水中 ヨーガ ウォーキング 健康体操  
筋トレ エアロ

詳しくはお気軽にお問合せください!

**レディネススポーツクラブ**  
☎0120-28-6811 丸亀市郡家町1556-1

●おはなし会  
綾歌=10月26日(土)  
午前10時半  
飯山=10月12日(土)  
午後2時

●ブックバンク(本の交換会)  
綾歌=10月20日(日)  
午前9時半~午後2時  
飯山=10月13日(日)、27日(日)  
午前9時半~午後2時

★市内小中学校  
読書感想文等入選作品展  
日時:10月24日(休)~  
11月6日(休)  
場所:飯山図書館

●ブックスタート  
(3か月児健康診査時)  
ひまわりセンター  
=10月15日(火)・29日(火)  
飯山総合保健福祉センター  
=10月25日(金)

●「おねえさんといっしょ」  
日時=10月1日(火)・8日(火)  
15日(火)・29日(火)  
午後3時半  
場所=秋実の館(通町)  
内容=おはなし、折り紙  
対象=幼児・小学生  
料金=無料 ※当日自由参加

丸亀駅前広場  
「はくちょう号」と閲覧スペースを  
開設しています  
中央図書館休館期間(10月1日~令和2年3月31日)

■午前10時~午後7時  
(土・日曜は午後5時まで)

■10月のお休み  
14・22・28・31日

新刊図書を中心に貸し出し・返却を行います。

今月の  
おすすめ本

『山中教授の自分を変える練習』  
鈴木 勝彦(編)/プレジデント社  
ビジネスマン必見の一冊。山中教授と「ユニクロ」の柳井正さんとの対談に始まり、脳科学的に実践する「なりたい自分になる」方法など図や写真を取り入れた読みやすい1冊です。さあ、今から自分を変えるヒントを見つけてください。



『ころべはいいのこ』  
ヨシタケシンスケ(作)/プロンズ新社  
わたしには、きれいな人がいる。イヤなことを言ったり、したりするから。誰かを憎んでいる時間があったくないのに、イヤな気持ちで自分じゃどうしようもない。そんなときは……。ヨシタケシンスケの発想絵本第4弾。きれいな人がいてもいいじゃない!ヨシタケシンスケ流こころの処方箋で、読み終わった後、こころが少し晴れるはず!



『和気文具の手帳アイデア』  
今田 里美(著)/KADOKAWA  
書く、作る、彩る、飾る……手帳はもっと楽しめます。今日からすぐにマネできる、SNSで大人気の手帳活用法から、手作り手帳、マスキングテープやふせん、シールを使ったアレンジまで人気の簡単カワイイ手帳術を大公開。コピーして使える図案付きで手帳タイムを充実させるアイデアが満載です。



10月の休館日 ●中央図書館(☎22-3746) ●綾歌図書館(☎86-5915) ●飯山図書館(☎98-2666)  
長寿命化工事のため休館中 7・14・22・28・31日 7・14・21・22・31日

守る街 みんなの目が 防犯カメラ

10月11日(金)~20日(日)は  
「全国地域安全運動」期間です。

第11回防犯ポスター展 小・中学生の入賞作品を展示します  
令和2年1月8日(水)~15日(水) 市役所本館1階ロビー

東中学校 山下 歩夢さん  
環境安全課 ☎24-8836  
丸亀・善通寺・多度津地区  
防犯協会 ☎21-4110

古い写真の修正と修復 今のままでは劣化し消滅します

ご保大相存切な写真の修復と修正をいかに長く復写・引き伸ばし

変色と傷の修復 →

TEL ☎ 丸亀広報を見たと言ってお電話ください  
0120-04-2090  
SEPIA セピア写真館 丸亀市飯野町東二1887 TEL 0877-25-2090

丸亀駅前 丸亀市民会館 丸亀市役所 丸亀市民会館 丸亀市役所 丸亀市民会館

せんとう 法律事務所  
女性弁護士がご相談に対応致します。

要予約 TEL0877-85-6070  
相談料/1時間あたり1万円+税

香川県弁護士会所属  
弁護士 仙頭 真希子

小型家電リサイクル法と  
家電リサイクル法 クリーン課 ☎58-7453  
~名前が違えば、出せる物も場所も違う~

皆さんは、「小型家電リサイクル法」と「家電リサイクル法」の違いをご存じですか。  
「家電リサイクル法」は、エアコン、テレビ(ブラウン管式・プラズマ式・液晶式など)、電気冷凍冷蔵庫、洗濯機・乾燥機の「特定4品目」が対象です。  
処分方法は、①家電小売店に引き取り依頼をする②郵便局で「家電リサイクル券」を購入し、日本通運(株)丸亀支店(蓬萊町)に持ち込む、のいずれかです。自分で運搬できない場合は、1点あたり2000円の運搬手数料で市クリーン課が回収に伺います。  
一方、「小型家電リサイクル法」の対象品目は、特定4品目を除く使用済みの家電で、多岐にわたります。判断に迷った場合は、クリーン課までご相談ください。

☑小型家電の回収場所

- 各コミュニティセンター
- 市役所構内駐車場北側
- 綾歌・飯山市民総合センターロビー
- クリーンセンター丸亀
- 本島・広島市民センター

いつも  
笑顔で!



西岡 英子さん  
(垂水町・84歳)

学校を卒業してからは、農業一筋。「父は勤め人だったので、田んぼをす人が誰もいなかった」。

四人姉妹の長女で、仕方なく始めた農業は60年以上。長年の農作業がたたり、首、肩、腰など痛いところだらけ。「それでも毎晩のリハビリ体操のおかげで、なんとかやっていけてます」。自己流の体操は実に13種類。最後はアカペラで30分歌って寝る。「自分には厳しく、健康のため、これからも毎日続けていきたいと思っています」。

「広報まるがめ」を  
リニューアル  
広聴広報課 ☎24-8801

市民の皆さんが“手に取ってみたいくなる”、“読んでみたいくなる”デザインで、見やすく、わかりやすく、親しみやすい内容の広報紙を目指すため、10月号から表紙やお知らせページなどのデザインをリニューアルしました。

- 表紙  
タイトルロゴは、自然でやわらかい質感をもつ書体を採用。「広報まるがめ」とひらがな表記にし、若い人にもなじみがあるデザインにしています。
- 読みやすく工夫  
従来よりも読みやすくなるよう、紙面で使用する書体を変更しました。一部に「UDフォント」という高齢者や障がい者などにも配慮したフォントを採用し、読みやすくしています。  
また、「行政情報便」、「暮らしのカレンダー」のページのレイアウトを一部変更し、他のページと同じように右上から読んでいくスタイルに変更しました。今後も親しみやすい広報紙を目指して精進します。

こんにちは皆さん

スペイン語の丸亀城案内

丸亀城にも、外国からたくさんのお客様が訪れるようになりました。また、丸亀市内に居住している人で、外国にルーツを持つ人もたくさんいらっしゃいます。これまで多かった日系の子孫の人に加え、研修生として、また、介護の資格を取るために来られる留学生や技能実習生も増えてきました。

そこで、観光施設や災害避難所、生活上の注意点など、多言語での対応がますます必要になっていきます。そうした中で丸亀城の観光案内パンフレットは、英語版と中国語版はありますが、スぺ

イン語版はありませんでした。このことに気付く、自分たちでスペイン語版を作ってくれたのは、ペルーとコロンビアからやってきた中学生たちでした。

彼女らは教科の勉強の前に、日本語をマスターしないとイケないで大変です。漢字の教科書やテスト問題にも苦労しているそうです。そんな中で、丸亀城を世界に知ってもらいたいという気持ちで、パンフレットを作ってくれました。さっそく、城内観光案内所に置かせてもらっています。国籍や宗教に関係なく、丸亀市民としてみんなが共生していくお手本になると思います。ありがとうございます。

市長 梶 正治



広報まるがめ

No.175 令和元年(2019)10月号  
10月1日発行

編集と発行 丸亀市役所市長公室広報広聴課  
〒763-8501 丸亀市大手町二丁目3番1号

TEL23-2111(代表)  
ホームページ: https://www.city.marugame.lg.jp

BOAT RACE **まるがめ**



毎週土曜日はまるがめボートに行ってみよう!

イベント情報はこちら



### 10月のイベント

**10/5** 美容と健康の専門家が集まるマルシェ

### 美容・健康マルシェ

- 時間/10:00~16:00 ●場所/3F特設会場
- 料金/お試し体験 500円~
- 美容整体師・ネイリスト・薬膳教室講師・パーソナルカラー診断専門家・パーソナルトレーナーetc
- ※内容は都合により変更になる場合があります。



**10/12**

### よさこい鳴子踊りステージ

2019年よさこい祭り金賞受賞連も登場!  
よさこい鳴子踊りの華やかなステージ

- 時間/13:00~15:00~
- 場所/2Fイベントステージ
- 出演/よさこい踊り隊「十人十彩」丸亀ごんな連 他



**10/26**・**27**

### まるがめサブカルフェス

●時間/10:00~16:00  
●場所/場内

- ★ボートレースハロウィン!コスプレフリーデー  
ハロウィン衣装、コスプレで来場の人にお菓子プレゼント
- ★ニッカリ青江脇指模造刀と記念撮影会
- ★丸亀城と12人のお姫さまイラスト展&メロンブックスコラボ展



両日開催

- 26日のみ ★ミニ四駆作り教室&フリー走行体験会  
★アニソンカラオケ大会! 事前エントリー制、当日参加あり  
★きみともキャンディライブ
- 27日のみ ★鮎川太陽トークショー&ボートレース体験  
★第2回スマイル君CUP ミニ四駆大会



**10/19**

選手をゲストに迎えお送りします!

### mimika&BNA Lovely MARUGAME 公開収録

●時間/15:30~ ●場所/サテライトスタジオ



mimika & BNAがゲストを交えてボートレースの魅力を紹介!



※イベント内容は変更になる場合があります。※写真はイメージです。  
※未成年者の入場は保護者の同伴が必要です。  
※まるがめレース開催日の午後2時以降は入場料100円が必要です。

BOAT RACE 丸亀がめ観覧イベント FLY presents

## Happy Halloween

in 丸亀城資料館前広場

ステージ FLY presents **ダンス&ライブ&DJ** 10月27日(日) 10:00~17:00

FLY dance studio	DJinkko	MIGUEL	BIG MOUTH	野太郎	DJAKANAME
FLY G	TO-IZU	DJ 穂積性	あやなん	EXIT	Visit

グルメ ハスハス・N's DINING・焼きそばdoragon・餃喜屋 げんきや  
ブース 気まぐれパチ子の館(メイク)・ハスハス(占い)・405.and(アクセサリー)  
HONEYcrew(フリマ)・handmade trie(アクセサリー)

「箱カメラ」撮影 丸亀市中央商店街ハロウィンパレード 三輪麻乃さんの占いブース

一部/10:30~10:50 二部/14:10~15:30

仮装してパレードに参加すると商店街協力店舗からお菓子をプレゼント(なくなり次第終了)

他にも楽しいイベント盛りだくさん! お問い合わせ/市観光協会 ☎22-0661

## 5億円

### ハロウィンジャンボ

1等前後賞合わせて5億円  
1等3億円、前後賞各1億円

## 3千万円

### ハロウィンジャンボ

1等前後賞合わせて3,000万円  
1等2,000万円、前後賞各500万円

この宝くじの取組金は、市町村のふるいまちづくりや、高齢対策、高齢化対策など、地域住民の福祉向上のために使われます。

各1枚 300円

**9月24日(火) 同時発売**

発売期間 9月24日(火)~10月18日(金)  
抽せん日 10月30日(水)

公益財団法人香川県市町村振興協会 2019年新市町村振興宝くじ



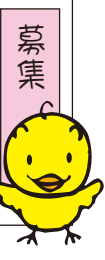
こ づか ひ まり ちゃん  
小 塚 陽 葵 ちゃん  
(H29.7.19生)  
土器町  
いつも笑顔のひまりちゃん♡  
明るく元気に育ってね😊



ふる かわ れん くん  
古 川 蓮 くん  
(H29.7.26生)  
土器町  
いつもニコニコ笑顔でみんなを和ませられる、蓮くん♡

## わが家のアイドル

★1歳から3歳までのお子さんを紹介します!  
★申し込みは、広聴広報課 ☎24・8800へ



(株)プロバトンに委託し、市内の全世帯に配布しています。配布のお問い合わせは、本社(専用ダイヤル☎070-3791-1492)までご連絡ください。