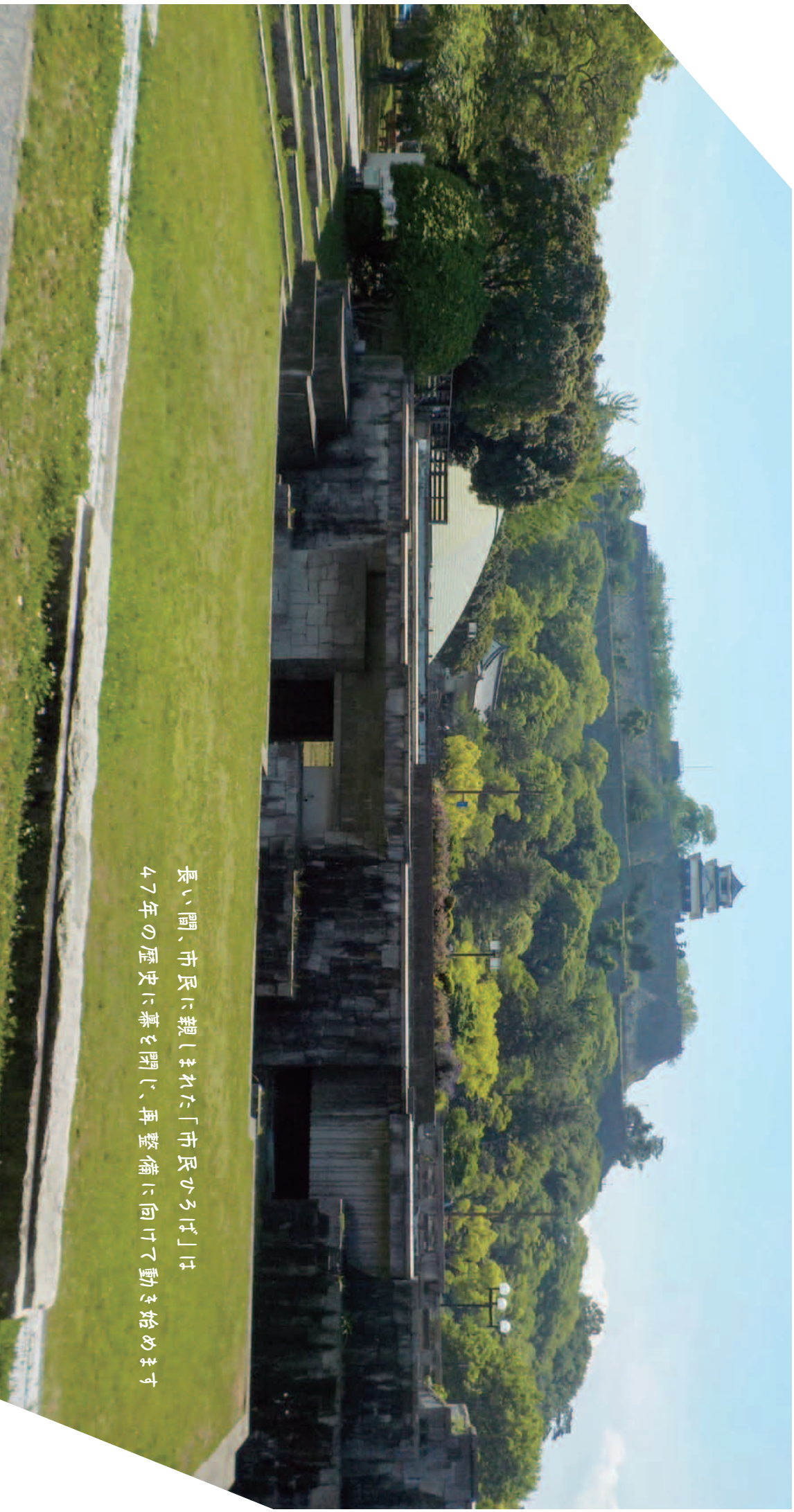


豊かで暮らしやすいまち

広報まるがめ

12

2022
No.213



長い間、市民に親しまれた「市民ひろば」は
47年の歴史に幕を閉じ、再整備に向けて動き始めます

特集 このまちの未来のために もっと身近にSDGs

SUSTAINABLE DEVELOPMENT GOALS



SDGsとは

SDGsとは、「Sustainable Development Goals (持続可能な開発目標)」の略称です。2030年に向けた17の大きな目標と、それらを達成するための169の具体的な目標で構成され、2015年9月に国連で採択されました。「誰一人取り残さない」社会の実現を目指し、世界中で取り組みが行われています。

数字から見るSDGs



7人に1人

日本では、7人に1人の子どもが貧困状態にあると言われています。寄付や募金、ボランティア活動などを通して貧困状態にある子どもに教育機会を与え、貧困の連鎖を止めましょう。

参考:2019年
国民生活基礎調査の概況
II 各種世帯の所得等の状況



85%

日本の温室効果ガス排出量のうち、エネルギー起源CO₂ (発電など燃料を燃やすことで発生するCO₂) は85%。省エネは温室効果ガス排出の抑制につながります。こまめに電気を消すなど、無駄な電力消費を減らしましょう。

参考:2021-日本が抱えている
エネルギー問題(前編)
(経済産業省資源エネルギー庁)



約522万t

日本の1年間の食品ロス量は約522万t。1人あたり1日約113g (茶碗約1杯)のご飯を捨てている計算になります。適量を買ひ、食べきるようにしましょう。また、すぐ食べるものは賞味期限の短いものを選ぶようにしましょう。

参考:日本の食品ロスの
状況(令和2年度)
(農林水産省)



まずはSDGsに触れることから



株式会社フソウ リブテック
SDGs Outside-in
公認ファシリテーター

小笠原 広大さん

カードゲームを通して、
SDGsに取り組めるきっかけ
を作る活動をしています

「エコロジカル・フットプリント」※によると、世界の人たちが消費している自然資源の量は、その年の1年間に地球環境が生産できる自然資源の量の約1.7倍も上回っています。地球の限界はすでに来ており、現在は科学技術でなんとか人口を支えている状態です。このままいくと、最悪の場合は地球上に人がいなくなると言われています。未来の地球を守るため、今行動することが求められています。

まずはSDGsに触れ、自分の“ほっとけない”社会課題に目を向けること。そして、周りの人や企業と協力し合って行動することが重要です。

※人間活動において、地球環境に掛けている負荷の大きさを図る指標

私たちの住む世界では、貧困や飢餓・差別・紛争・地球温暖化など、様々な課題を抱えています。これらの課題を解決するために考えられたのが、持続可能な開発目標「SDGs」です。

SDGsは地球規模のとても大きな目標なので、イメージが湧きづらいかもしれませんが、未来の世代にこの地球を引き継ぐためには、世界各国が協力して課題に取り組む必要があります。そのためにも、まずは一人ひとりがSDGsに関心を持ち、考えることが大切です。自分のすぐ近くにある社会問題に気づき行動することも、私たちの住む世界をより良く変えるための第一歩になります。

今回は、SDGsにつながる取り組みを紹介します。普段の暮らしのなかで、私たちにもできることは何か一緒に考えてみましょう。



このまちの未来のために

もつと身近にSDGs



@kanahana0704



SDGS × 体験活動

「認定NPO法人さぬきっずコムシアター」では、大人から子どもまでが交流を深める居場所づくりを展開。地域と一緒にあって、誰一人取り残さない子育てを目指しています。



①お城の中を駆け巡る「おもいっきり忍者あそび隊」②竹を切り倒したり組み合わせたりして遊ぶ「竹山ひみつきちづくり」③自分たちでストーリーを創り表現するワークショップ「ホップステップ創造力」

心豊かな未来のために

認定NPO法人さぬきっずコムシアターは、「すべての子どもたちの感性や創造性、コミュニケーション力を育み、生きる力を育てたい」という思いで40年間活動を続けてきました。特に、五感を使った自然遊びや創造体験、文化芸術を身近に置いた活動を大切にしています。自然の中で思い切り体を動かして、頭を働かせて工夫する体験は、子ども心をわくわくさせ創造力を高めます。

コロナ禍で見えてきたもの

これまでは、会費や参加費を必要としてきましたが、コロナ禍で浮かび上がった課題があります。それは、費用がかかるために体験したくてもできない家庭がたくさんあるということ。「経済格差が、子どもの育ちや体験の格差を生む社会であったはならない」と、昨年度から

は、誰でも等しく体験活動に参加できるようにしました。

地域みんなで子育て

子どもの成長に合わせて、親が不安や悩みを抱くのは自然なこと。そんな時には、そっと手を差し伸べてくれる地域の優しさが助けとなります。その優しさが心の支えとなり、安心して子どもと向き合う心のゆとりにつながります。また、子どもは地域の人たちと触れ合うことで、様々な生き方を知り、社会性を育むことができます。

子どもの成長する姿を見るのが楽しいという代表の高橋勝子さんは、「子育ては、同世代のつながりや地域の人たちとの交流がとても大切。地域みんなで支え合える居場所をつくっていききたい」と話します。さぬきっずコムシアターは、これからもこのまちで、子どもたちの「育ち」を切れ目なく応援していきます。



SDGS × フードバンク

「NPO法人子どもたちの未来を応援するオアシス丸亀」では、皆さんから寄付していただいた食品を笑顔に変える活動を行っています。

食でつながるありがとう

「NPO法人子どもたちの未来を応援するオアシス丸亀」では、企業や農家から余剰食品を集め、コロナ禍で生活に困っている世帯へ届けるフードバンク活動を行っています。

代表の梶正治さんは「活動のきっかけは、スーパードで売れ残った食材が大量に廃棄されているのを見たこと。本来食べられる食品を、支援を必要とする人のもとへ素早く届けることができれば」と活動に込める思いを語ります。

フードバンクに集まった食品は、週に1回、子育て世帯を中心に約40世帯に提供されます。

食品を受け取った人は「家計の助けになるので、ありがたい」と話し、笑顔を見せます。

フードバンクにご協力を

ボランティアスタッフは、「活動を通して『明日食べるものもない』と困っている人たちが身近にたくさんいることを知った」と話します。長引くコロナ禍や物価高の影響により、支援を必要とする人の数は増えています。フードバンクは少しずつ地域に浸透してきていますが、まだまだたくさんの方の協力がが必要です。



①寄付して下さった皆さんの思いと一緒に、各家庭へ食品を届けます②大手前丸亀中学・高等学校の生徒たち(P6)が、食品の仕分け作業を手伝いました③家族構成や人数によって食品の量を調整しながら仕分けします④農家から規格外の野菜など鮮食品も集まります



SDGs × 丸亀高校

SDGsのシンボルとなるオリジナル自動販売機「まごころ自販機」が完成
ふるさとや家族を思う気持ちを大切に——



市役所では、初号機の除幕式が行われました。今後、市内に増やしていくため、まごころ自販機の設置に協力してくれる事業者などを募集しています。
図 秘書政策課 ☎24-8839

自販機でSDGsに貢献
今年9月、マルタス南側の駐車場にオリジナル自動販売機「SDGsまごころ自販機」がお目見えしました。これは、市と飲料大手のダイドードリンコが結んだ連携協定に基づいて設置されたもので、この自販機で飲料を購入すると、その売り上げの一部が市に寄付され貧困対策や、地球温暖化の防止策などに活用されます。
この自販機のデザインを担当

したのは、丸亀高校の美術部。部員全員が描いた図案のいいところを組み合わせ、約一か月かけて完成させました。SDGsのアイコンと同じ17色が使われているほか、「故郷と家族を大切にしよう」という生徒たちが自ら考案した18番目のオリジナルゴールも描かれています。
この自販機をSDGsに一歩踏み出すきっかけにしませんか。



Interview



丸亀高校1年
大敷 碧乃 さん

ふるさとや家族を思う気持ちの大切さを盛り込んだ自販機をたくさんの人に見てもらいたいです。



丸亀高校1年
近藤 加奈 さん

みんなでデザインした「まごころ自販機」を見て、SDGsに関心を持つきっかけになればうれしいです。



大手前高校1年
関光里 さん

報告会では、たくさんの方が聴きにきてくれました。皆さんからいただいた意見を今後の活動に生かしていきたいです。



大手前高校1年
竹中 友美子 さん

活動を通して、私たちの住むまちをきれいにしたい思いが強まりました。これからもみんなできり組んでいきたいです。



SDGs × 大手前丸亀中学・高等学校

同校では広報委員会が中心となり、フードドライブや海ごみの回収・分析などに取り組み、多くの人がSDGsに関心を持ってもらえるように活動しています。

海ごみ問題に向き合う
同校の生徒たちは、授業で「食品ロス」について学んだことをきっかけに、家庭で余っている食品を持ち寄り、生活に困っている人たちに寄付をするフードドライブを昨年をはじめに行いました。生徒たちは自らが出演する動画を制作。校内で食品の提供を呼びかけ、集まった食品を地元フードバンク（P5）に寄付しました。また、地元商店街や企業にも協力を呼びかけ、フードドライブを地域に広める活動も行ってきました。

もったいないを、ありがとうに
同校では、海ごみ問題に取り組む団体と一緒に、金倉川河口で漂着したごみを回収し分析しました。生徒たちは、この活動で学んだ、海ごみ問題の大きさや解決することの難しさを、多くの人に知ってもらうために、丸亀市市民交流活動センターマルタスで報告会を開催しました。



①校内では米や缶詰、お菓子、インスタント食品など多くの食品が集まりました



②回収した海ごみを45品目に分類。漂着ごみの多くが陸からきていることに気づき、学校周辺の清掃活動を始めました



③広報委員会の各グループが、マルタスのオープンラウンジでこれまでの活動を報告しました



SDGs × 伝統的工芸品

伝統的工芸品である丸亀うちわは、環境に優しく天然資源の持続可能な管理に貢献するなどSDGsに深く関わりがあります。私たちの生活様式が変わり需要は減っていますが、うちわは日本の文化としてなくてはならない存在です。うちわの魅力を改めて見直してみませんか。



伝統工芸士
三谷 順子さん

扇ぐものから、
見て楽しむものへ

400年の歴史を誇る「丸亀うちわ」。金毘羅参りのお土産として丸金入りの渋うちわが考案され、江戸時代中頃に丸亀藩が武士の内職として勧めたことで、今日の丸亀うちわに発展しました。

丸亀うちわは、一本の竹から47の工程を経て作られます。各工程で必要とされる繊細かつ高度な技術は長い歴史の中で培われ、今に伝承されています。丸亀城内の「うちわ工房竹」でうちわの制作や販売を行う三谷順子さんも、その技を受け継ぐ一人。25年前に、職人の技を継承するために「丸亀うちわ技術技法講座」の一期生としてうちわ作りを学び、平成26年2月に、

経済産業大臣から伝統工芸士として認定されました。デザイン性にも優れた三谷さん考案の「そよ風うちわ」は、2019年度かがわ県産品コンクール知事賞（最優秀賞）を受賞。新しい取り組みにも挑戦しています。

三谷さんは「うちわ作りは、イメージを自由に表現できるのが魅力。伝統を守りつつ、時代に合わせて新しいスタイルにも挑戦することで、若い人たちに関心を持ってもらいたい」と丸亀うちわの需要拡大に意欲を見せます。

環境にやさしいうちわ作り

丸亀うちわには、弾力性に優れた「真竹」が原料として使われます。職人は自ら近隣

の山に向き、竹の成長具合や節の色などを見極めるところから作品づくりを始めます。材料一つひとつを丁寧に選び、資源を無駄にすることなく作り上げられたうちわは品質が良く、長い間使い続けることができます。

また、うちわの材料である竹の継続的な伐採は、里山の景観維持や竹林の整備につながっています。

うちわの魅力を再発見

平成9年に国の伝統的工芸品に指定された「丸亀うちわ」は、地域文化の継承や環境保全など重要な役割を担ってきましたが、便利さと引き換えに、私たちの暮らしから遠いところに追いやられています。

SDGsの視点でもう一度、丸亀うちわを見てみると、今までは気づかなかった新たな魅力が発見できるかもしれません。

伝統的工芸品を守るために

現在、竹うちわを作る伝統工芸士が9人いますが、高齢化や後継者不足が深刻になっています。その課題を解決するため、平成11年から後継者育成事業が行われ、担い手を育てていますが経済的な理由などから、途中で伝統工芸士の道を諦める人たちもたくさんいます。

一度伝統技術が途絶えると、復活させるのは困難です。私たちの思いを引き継いでくれる人が一人でも増えるとうれしいです。



うちわ工房竹 代表
藤岡 陽子さん



①丸亀では「伊予竹に土佐紙貼ってあわ(阿波)ぐれば讃岐うちわで至極(四国)涼しい」と歌い継がれる。うちわ作りに必要な竹は伊予(愛媛県)から、紙は土佐(高知県)、糊は阿波(徳島県)というように、その材料の産地が近かったことも、長く続けられた理由のひとつ②丸亀うちわは「骨」と「貼り」で全47もの工程があり、職人は全ての工程を一人で仕上げている③「うちわ工房竹」では、伝統工芸士が手がけた様々な種類のうちわが販売されています

年末年始の業務

市役所の業務は、年末は12月28日(水)まで、年始は1月4日(水)からです。ただし、出生・死亡・婚姻など戸籍の届け出は、市役所・各市民総合センターの守衛室で受け付けます。

市役所 ☎23-2111 (代表)

施設名	年末12月	年始1月	施設名	年末12月	年始1月
市役所	28日(水)まで	4日(水)から	資料館	16日(金)まで (資料整理のため)	4日(水)から
本島・広島市民センター 綾歌・飯山各市民総合センター			エコ丸工房	27日(火)まで	5日(木)から
ひまわりセンター			27日(火)まで	4日(水)から	土器川体育センター (サン・ビレッジ土器川)
綾歌保健福祉センター					市民体育館
飯山総合保健福祉センター ※入浴施設・歩行プールは12月27日(火)まで、1月5日(水)から					飯山総合運動公園
生涯学習センター			28日(水)まで	5日(木)から	中央図書館
児童館					綾歌図書館
飯山総合学習センター ※飯山図書館は1月5日(水)から			24日(土)まで	1日(祝)から	飯山図書館
東小川児童センター					丸亀市猪熊弦一郎現代美術館 ※2日(月)は開館し、4日(水)は休館
			27日(火)まで	5日(木)から	アイレックス
	30日(金)まで	2日(祝)から	湯舟道		

※マルタスは年中無休です。どうぞご利用ください。

農業用軽油の免税申請

農林水産課 ☎24-8845

日時	午前9時～正午	午後1時～4時
令和5年1月11日(水)	垂水町	飯野町、郡家町
令和5年1月12日(木)	金倉町、中津町、新田町	川西町、田村町、柞原町、塩屋町
令和5年1月13日(金)	原田町、津森町、山北町	三条町、土器町、今津町、その他

綾歌・飯山地区は各市民総合センターで随時受け付けています。

- 場所：市役所3階会議室303
 - 対象者：令和5年2月末で免税証の期限が切れる人
 - 持参する物：県税事務所からの書類一式、領収書など
- 注) 混雑を避けるために日時を指定しています。左記の指定日時に都合がつかない人は、他町の時間帯でも受け付けます。

年末年始 ごみ収集・し尿くみ取りの業務案内

クリーン課 ☎58-7453

燃えるごみの収集

収集地区	12月最終	1月最初
月・木コース地区	29日(木)	5日(木)
火・金コース地区	30日(金)	6日(金)
本島・広島地区	28日(水)	4日(水)

クリーンセンター丸亀(川西町南)への持ち込み

☎58-7453

ごみの種類	年末年始	持込時間
資源ごみ	12月28日(水)まで	午前9時～正午 午後1時～4時
使用済み小型家電	1月4日(水)から	

※資源ごみは透明・半透明の袋で持ち込みできます。
※「使用済み小型家電」は、携帯電話・ドライヤー・電気カミソリ・デジカメ・USBメモリー・炊飯器・扇風機・掃除機など。
詳しくは、ごみ収集カレンダーの7ページを見るか、クリーン課にお問い合わせください。

クリントピア丸亀(土器町北)への持ち込み ☎56-1144

ごみの種類	年末年始	持込時間
可燃・不燃ごみ 粗大ごみ	12月28日(水)まで 1月4日(水)から	午後1時～4時

※可燃・不燃ごみを分別し、指定ごみ袋に入れていけば無料で引き取ります。指定ごみ袋を使用していない場合は、10kgあたり100円必要です。なお、分別できていない場合は、持ち帰っていただくこともあります。車には、奥から粗大・不燃・可燃ごみの順に積み込んでください。
※2トントラック以上の車両で持ち込む場合は、搬入許可書が必要です。持ち込み当日にクリーン課(☎58-7453)で取得してください。

粗大ごみ収集の受け付け 専用電話 ☎58-7455

年内に収集を希望する人は、**12月20日(火)**までにお申し込みください。

し尿くみ取りの受け付け ☎58-7453

年内にくみ取りを希望する人は、**12月20日(火)**までにお申し込みください。

※締切日までにお申し込みの人は、12月28日(水)までのくみ取りとなります。締切日を過ぎて申し込みの人は令和5年1月4日(水)以降のくみ取りとなります。申込日にはご注意ください。

丸亀市電気・ガス・食料品等価格高騰緊急支援給付金

福祉課 ☎24-8848

物価や燃料費の高騰を受け、市では、非課税世帯と予期せぬ家計急変により非課税相当となった世帯に対し、給付金を支給します。

- 対象世帯 次のいずれかに該当する世帯
 - ①令和4年度住民税均等割が非課税の世帯
 - ②令和4年1月から令和4年12月の間に予期せず収入が減少し、世帯全員が住民税非課税相当となった世帯(家計急変世帯)
- 支給手続き
 - ①の世帯：令和4年9月30日時点で住民登録のある世帯主に対し、12月初旬に市から確認書を送付しますので、確認書に必要事項を記入し、返信してください。
 - ②の世帯：市に申請が必要です。申請書に添付書類をつけて提出してください。申請書は福祉課、綾歌・飯山各市民総合センターに設置してあります。市ホームページからもダウンロードできます。
- 受付期限 **令和5年1月31日(火)**
- 支給額 1世帯あたり**5万円**



市ホームページ



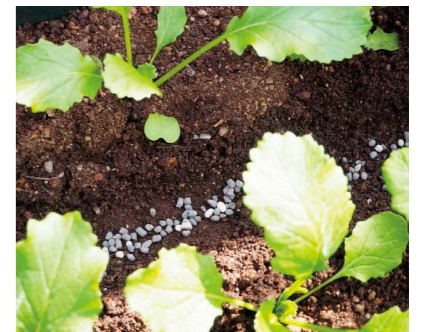
「振り込め詐欺」や「個人情報の詐取」にご注意ください!

問い合わせ コールセンター ☎24-8882
受付時間：午前8時半～午後5時15分
(土・日曜、祝日、12月29日～令和5年1月3日を除く)

農業用肥料の購入費を補助します (農業用肥料価格高騰対策支援事業補助金)

農林水産課 ☎24-8845

- 対象者 市内に住所・事務所のある販売農業者(法人などを含む)で、翌年度以降も販売農作物を作付けする意思のある人
 - 補助対象となる経費 令和4年4月1日(金)から令和5年2月28日(火)の間に自ら使用するために購入した肥料購入費合計
 - 補助金額 **補助対象となる経費×10%**(百円未満は切り捨て)
- ※市の補助と併せて国・県が実施する肥料価格高騰対策の補助を申請する場合、国が示す補てん額の計算式で算出した価格上昇分を限度額として、その範囲内で補助金を算出するため、申請時点で算出した補助金額どおりにならない場合がありますので、あらかじめご了承ください。また、記載内容や添付書類に不備がある場合、振り込みできない場合があります。
- 申請期限 **令和5年2月28日(火)**(当日消印有効)
- 申請書類を入手のうえ、郵送により申請してください。申請には納品書など明細が確認できる書類の添付が必要です。詳しくは、チラシまたは市ホームページをご覧ください。
- 申請書の設置場所 丸亀商工会議所3階会議室2、農林水産課(市役所3階)、綾歌・飯山各市民総合センター、本島・広島各市民センター、JAなど肥料取扱所、市ホームページ ※チラシも設置しています。



補助金・窓口申請に関するお問い合わせは、コールセンターまで

12月1日(木)～
令和5年2月28日(火)
コールセンター ☎22-2511
受付時間：午前9時～正午、午後1時～4時
(土・日曜、祝日を除く)
補助金サポート窓口：
丸亀商工会議所3階会議室2



丸亀市職員の給与などの状況

職員課 ☎24-8802

市職員の給与は、人事院勧告やほかの地方自治体との均衡を考慮して、条例で定められています。ここでいう給与には、基本給である給料のほかに期末・勤勉手当、扶養手当、住居手当、通勤手当などがあります。

●職員給与費の状況（普通会計決算）

区分	職員数(A)	給与費				一人当たり給与費(B/A)
		給料	職員手当	期末・勤勉手当	計(B)	
R3年度	849人	30億3908万円	5億2642万円	11億9937万円	47億6487万円	561万円

(注)職員手当には、退職手当は含まれていません。

●職員の初任給の状況 (R4.4.1現在)

区分	一般行政職	初任給
市	大学卒	18万8700円
	高校卒	15万4900円
国	大学卒	18万2200円
	高校卒	15万 600円

●経験年数・学歴別平均給料月額 (R4.4.1現在)

区分	学歴	経験年数	経験年数	経験年数
		10年以上～15年未満	15年以上～20年未満	20年以上～25年未満
一般行政職	大学卒	26万6000円	31万 300円	37万 600円
	高校卒	23万7800円	25万3500円	34万1100円
技能労務職	高校卒	22万2200円	26万円	36万2900円

(注)100円未満を端数処理(四捨五入)した値です。

●職員の平均給料・給与月額および平均年齢の状況 (R4.4.1現在)

区分	平均給料月額	平均給与月額	平均年齢
全職員	30万4701円	37万 876円	41.3歳
一般行政職	31万4325円	38万6197円	42.6歳
技能労務職	32万4947円	37万1656円	47.8歳

(注)内訳の職種は代表的なものであり、全職種ではありません。期末・勤勉手当は含まれていません。

●級別職員数の状況 (R4.4.1現在)

区分	1級	2級	3級	4級	5級	6級	7級	8級	計
	標準的な業務内容	主事、技師	副主任	主任	主査	副課長、担当長 副主幹	課長 副課長	部長、課長	
職員数	145人	173人	177人	173人	180人	76人	28人	3人	955人
構成比	15.2%	18.1%	18.5%	18.1%	18.9%	8.0%	2.9%	0.3%	100%

●職員手当の状況

■期末・勤勉手当 (R4年度支給割合)

区分	期末手当	勤勉手当
6月期	1.2月分	0.95月分
12月期	1.2月分	0.95月分
計	2.4月分	1.9月分

(注)期末・勤勉手当は国に準じて職制上の段階、職務の級などによる加算措置をしています。勤勉手当の支給割合は、標準のものです。人事院勧告などにより、今後変更の場合があります。令和3年度の退職手当の一人当たり平均支給額は1466万円です。

■退職手当

区分	自己都合	勲奨・定年
勤続20年	19.6695月分	24.586875月分
勤続25年	28.0395月分	33.27075月分
勤続35年	39.7575月分	47.709月分
最高限度額	47.709月分	47.709月分

●特別職の報酬などの状況 (R4.4.1現在)

区分	月額	期末手当(R4年度支給割合)
給料	市長	97万3000円
	副市長	76万7000円
	教育長	69万3000円
	モーターボート競走事業管理者	64万2000円
報酬	議長	58万9000円
	副議長	51万5000円
	議員	46万円

(注)人事院勧告などにより、今後変更する場合があります。

市職員採用試験のお知らせ

職員課 ☎24-8802

職種	採用予定人数
行政事務(情報)	1人程度
行政事務(職務経験者対象)	1人程度
建築(職務経験者対象)	1人程度
保健師(職務経験者対象)	2人程度

- 受付期間：11月25日(金)～12月12日(月)
- 第1次試験日
マークシート方式：令和5年1月8日(日)
テストセンター方式：
12月20日(火)～令和5年1月8日(日)
のうち、1日を選択

受験資格、申込方法など詳しくは、市役所案内所、綾歌・飯山各市民総合センター、ハローワーク丸亀で配布する「試験案内」、または市ホームページをご覧ください。

1 職員数の状況

●部門別職員数の状況 (各年4.1現在)

区分	職員数			
	令和3年	令和4年	増減数	
一般行政部門	議会	7人	7人	0人
	総務	136人	136人	0人
	税務	34人	33人	△1人
	民生	233人	230人	△3人
	衛生	82人	82人	0人
	労働	0人	0人	0人
	農林水産	24人	23人	△1人
	商工	13人	12人	△1人
	土木	55人	56人	1人
	小計	584人	579人	△5人
特別行政部門	教育	145人	144人	△1人
	消防	120人	119人	△1人
	小計	265人	263人	△2人
普通会計計	849人	842人	△7人	
公会営計企業部門	水道	31人	31人	0人
	下水道	13人	13人	0人
	モーターボート	27人	25人	△2人
	その他※	45人	44人	△1人
	小計	116人	113人	△3人
合計	965人	955人	△10人	

※その他：国保事業、介護保険事業など

●職員の採用状況 (R4.4.1現在)

職種	採用者数	前年度退職者数(参考)
行政事務	19人	19人
土木	0人	2人
建築	1人	0人
保健師	0人	1人
清掃	0人	4人
消防	5人	5人
保育士・幼稚園教諭	7人	11人
調理	4人	2人

(注)再任用職員などを除く

●年齢層別職員数の状況 (R4.4.1現在)

年齢層	職員数(955人)
56歳以上	98人
52歳～55歳	103人
48歳～51歳	125人
44歳～47歳	122人
40歳～43歳	64人
36歳～39歳	76人
32歳～35歳	111人
28歳～31歳	104人
24歳～27歳	88人
20歳～23歳	55人
20歳未満	9人

2 職員の給与状況

●人件費の状況(普通会計決算)

区分	住民基本台帳人口(令和3年3月31日現在)	歳出額(A)	人件費(B)	人件費率(B/A)
R3年度	112,427人	583億5736万円	88億248万円	15.1%

(注)人件費には、特別職に支給される給料、報酬などが含まれています。

普通会計とは：公営事業会計以外の会計を総合して一つの会計としてまとめたもので、本市では一般会計のみとなっています。

新型コロナワクチンのお知らせ

健康課 ☎24-8806
市新型コロナワクチン接種コールセンター ☎21-2081

●12月の集団接種(3・4・5回目接種)日程

使用ワクチン オミクロン株対応ワクチン(BA.4-5)

接種会場	日程
ひまわりセンター	12月1日(木)・17日(土)・18日(日)・27日(火)・28日(水)
丸亀市役所	12月3日(土)・4日(日)
飯山総合保健福祉センター	12月11日(日)
丸亀市コロナワクチン臨時接種会場 (オークラホテル丸亀内)	12月15日(木)・21日(水)

接種券付予診票などの必要書類は対象期間にあわせて発送します。詳しくは市のホームページをご覧ください。

※従来型ワクチン(1・2回目接種)は12月末で終了する予定です。
※オミクロン株対応ワクチンは2回目接種を受けた人が対象になります。希望する人はお早めにご確認ください。

●オミクロン株対応ワクチン(BA.4-5)の接種間隔は3か月に変更されました

予防接種法関係省令の改正により、3回目接種以降の接種間隔が短縮されました。接種券は順次送付していますので、ご確認ください。

けんこう 健口のために 歯科健診

保険課 ☎24-8842
香川県後期高齢者医療広域連合 ☎087-811-1866



オーラルフレイルを知っていますか？
高齢などにより、口の機能が衰える状態のことです。
食事中にむせる、食べこぼしが増える、柔らかいものばかりを食べている、滑舌が悪くなる、口が乾いていて口臭があるなどの変化が見られたら要注意です。
歯科健診では、歯の本数や状態、歯周病のチェックに加えて、食べ物をかむ力や飲み込む機能、舌や唇で食べ物を取り込む機能の低下なども調べます。

4月1日時点で75・80歳の人に、後期高齢者の歯科健診の受診券を6月末に送付しています。受診期限は令和5年2月28日(火)です。※治療代は有料。健診実施機関へ直接要予約。

医療費の節約にご協力を!

保険課 ☎24-8842

国民健康保険の医療費は、皆さんが納める保険税で賄われています。必要なときに誰もが医療を受けられる「国民皆保険制度」を守っていくためにも、適正受診を心掛けましょう。

医療費節約のポイント

- ◆その1 ジェネリック医薬品を上手に活用しよう！
有効成分が新薬と同等で安価な薬です。利用については、医師や薬剤師に相談しましょう。
- ◆その2 正しい食生活・運動・休養・ストレス解消を心掛けよう！
生活習慣病やメタボの予防・改善にはバランスのよい食事、こまめに体を動かす、休養、心と体のバランスが大切です。
- ◆その3 柔道整復、マッサージ、はり、きゅうの施術に保険が使える場合を正しく理解しよう！
柔道整復の施術では、慢性的な症状や肩こり、筋肉疲労は適用外です。マッサージ、はり、きゅうでは、疲労回復や慰安、疾病予防は適用外です。
- ◆その4 年1回は健診を受けよう！
生活習慣病は、自覚症状がありません。特定健診やがん検診、人間ドックを受け、病気の予防や早期発見に努めましょう。
- ◆その5 かかりつけ医を決め、医療機関のハシゴ受診や休日・夜間のコンビニ受診は控えよう！
同じ病気で複数の医療機関を受診したり、軽い症状で休日や夜間に受診したりするのは医療費の無駄遣いになるだけでなく、体にも負担がかかるので控えましょう。
- ◆その6 かかりつけ薬局を持ち、お薬手帳を活用しよう！
薬の重複や危険な飲み合わせによる副作用などを未然に防ぎ、薬歴や体質などを把握して適切なアドバイスをしてくれるかかりつけ薬局を持ち、お薬手帳を有効に活用しましょう。
- ◆その7 医療費通知を確認しよう！
自分の受診状況や、医療費がどれくらいかかっているのかを把握しましょう。



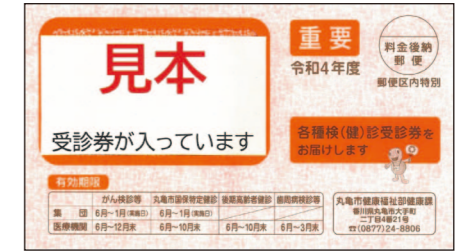
特定健診(集団健診)はお早めに

ラストチャンス!

市の受診券をお持ちいただくと、1万円相当の健診が800円で受けられます。生活習慣を見直すためにも、この機会にまずは健診を受けましょう。健診を受けるには事前予約が必要です。早めの予約をお願いします。

健康課 ☎24-8806

- 対象：35～74歳の丸亀市国民健康保険加入者(受診日時点)
- 日時：令和5年1月13日(金)、1月14日(土) 午前9時～11時
- 場所：ひまわりセンター
- 検査内容：身体計測、血圧測定、尿検査、診察、血液検査(肝機能・腎機能・脂質・血糖・貧血)、心電図検査
※医師の判断で必要と認められた人のみ眼底検査
- 料金：800円 ※市が発行する受診券が必要です。



みんなで受診
予約専用ダイヤル ☎23-3710
月～金曜 午前8時半～午後5時15分(祝日を除く)

●インターネットからでも予約できます。

丸亀市 けんしん予約 検索 または



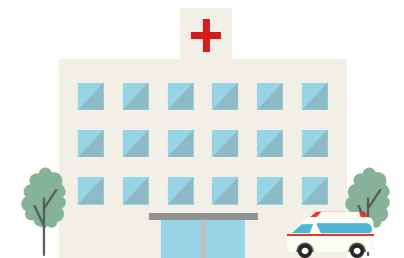
けんしん予約
All In One
AITEL

がん検診などは受診しましたか

市が実施しているがん検診には、市内指定実施医療機関で受診するものと、ひまわりセンターなどでの集団検診があります。このうち、医療機関は12月末(診療時間内)まで、集団検診は令和5年1月(実施日)まで受診できます。まだ受診していない人は早めに受診しましょう。詳しくは、5月下旬に送付済みの受診券をご確認ください。

	市内指定実施医療機関でのがん検診など	ひまわりセンターなどでの集団がん検診
検診内容	胃がん・子宮頸がん・乳がん・大腸がん・前立腺がん検診・肝炎ウイルス検診	肺がん・胃がん・子宮頸がん・乳がん検診
実施期限	12月末(診療時間内)	令和5年1月(実施日)
予約先	市内指定実施医療機関へ直接予約 ※医療機関一覧表は受診券同封チラシをご確認ください。	予約専用ダイヤル ☎23-3710 (祝日を除く月～金曜午前8時半～午後5時15分) またはインターネット予約

- 対象：【胃がん検診】40歳以上
【大腸がん検診】40歳以上
【肝炎ウイルス検診】40歳以上で過去に受診したことがない人
【前立腺がん検診】40歳以上の男性
【乳がん検診】40歳以上の女性で2年に1回・35歳の女性
【子宮頸がん】20歳以上の女性で2年に1回



特定健診、がん検診など各種健診(検診)の受診券は、再発行できます。受診券の再発行が必要な場合は、事前に健康課(☎24-8806)までお問い合わせください。

地域で子育て応援! 丸亀市ファミリー・サポート・センター

市社会福祉協議会
☎22-6974

ファミサポは、子育ての「援助を受けたい人」と「援助を行いたい人」が会員となり、一時的な子育てを助け合う有償ボランティア組織です。

利用料 (1時間あたり)

月～金曜 (午前7時～午後7時) 700円

月～金曜 (上記以外の時間) 800円

土・日曜、祝日、
年末年始(12月29日～1月3日) 800円

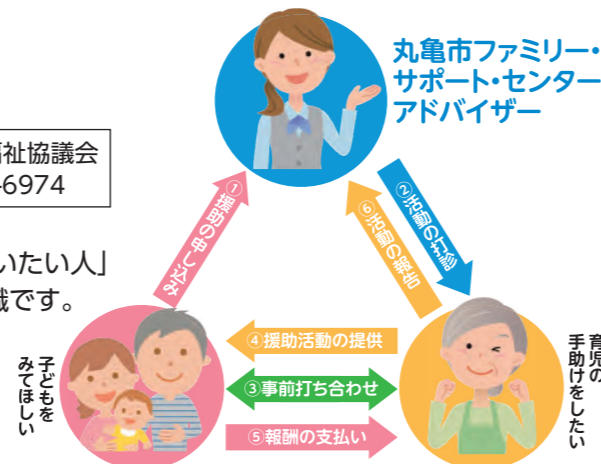
※2人目以降の子どもからは半額になります。

※ひとり親世帯は一部助成が受けられます。

会員登録

無料

申し込み方法など詳しくはこちら▶



おねがい会員
市内在住または在勤の人で、
おおむね生後6か月から小学6年生までの子どもがいる人
※利用する場合は、事前の会員登録・打ち合わせが必要です。

まかせて会員
●市内在住または在勤の20歳以上の人
●原則として、自宅で子どもを預かることができ、「まかせて会員養成講座」を修了した人

おねがい会員とまかせて会員をかねる「両方会員」もあります。育児のすきま時間に活動できます。

SDGsについて考えよう ~ Goal7: エネルギーをみんなにそしてクリーンに~

秘書政策課
☎24-8839



電気やガスが使えない開発途上国では、伐採木などを燃料としており、環境汚染や健康被害など様々な問題を引き起こしています。

また、日本の電力供給は、火力発電が7割以上で、大部分を石炭・石油などの化石燃料に依存しています。CO₂排出だけの問題でなく、これらの資源は将来的に枯渇することが懸念されています。

一方、太陽光、水力、風力発電など、資源がなくなる心配のない再生可能エネルギーは、CO₂も排出しま

せん。こうしたクリーンなエネルギーを世界中に広めていくことも、このゴールに向けた取り組みのひとつです。

市では、民間住宅や公共施設への太陽光パネル設置を推進するほか、新庁舎には地中熱を利用した空調設備を導入し、電気使用量やCO₂の削減を図っています。

身近なSDGs — 私たちが取り組めること —

今回は丸亀市eモニターアンケートの調査結果から「市民のSDGs」を紹介

- 移動を車に頼らず、公共交通、自転車、徒歩で
- エアコン温度設定、こまめな消灯など節電の徹底

市長だより vol.17

「食と観光まちづくり」

先月、昨年度に引き続き立命館大学食マネジメント学部学生による「食と観光まちづくり」の報告会に参加しました。今回の学生によるテーマは、2024年度のオープンを目指し、現在、市が準備を進めている丸亀城内の延寿閣別館での「城泊」を題材としたものでした。「食」では食マネジメントの学生らしく、城泊での朝食として丸亀の産物も盛り込んだ5種類のオリジナルメニューを振る舞っていただきました。また、「観光」では、城泊のターゲットの一つである外国人に着目し、着物の着付けや人力車散策などのほか、四季折々の城内での過ごし方について提案を受けました。いずれも若い学生の目線に立った提案で、今後の参考になるものであり、なにより若者らしく、いきいきと提案する姿に、私もこの事業に対する思いを層強くしました。報告いただいた学生の皆様には大変感謝いたします。本当にありがとうございます。これからも学生や民間事業者など、皆様からの様々なご意見をいただきながら、私の目指す丸亀城から塩飽諸島までの活性化に向けて、引き続き取り組んでまいります。

市長 松永 恭二

マイナポイントが対象となるマイナンバーカードの申請は12月末までです

オンライン申請用QRコード付きの交付申請書が届きます

マイナンバーカードをまだお持ちでない人に、地方公共団体情報システム機構 (J-LIS) からカードを申請するために必要な交付申請書が、11月下旬から12月上旬にかけて、順次送付されます。

最大2万円分のマイナポイントが対象となるマイナンバーカードの申請期限は12月末となっています。まだの人はお早めに申請してください。



- ※75歳以上の人や令和4年1月1日以降に生まれた人などには交付申請書が送付されません。
- ※直近でマイナンバーカードを申請・取得した人に交付申請書が届く場合があります。再度の手続きは不要です。



▲申請方法など詳しくはこちら

●問い合わせ

マイナンバー専用ダイヤル ☎35-7211
(月～金曜午前8時～午後5時15分)

自治体マイナポイントが付与されます

県では、マイナンバーカードをお持ちの県民に、一人あたり5000円分のマイナポイントを付与する「県民生活支援事業」を令和5年1月末まで実施しています。詳しくは、県のホームページでご確認ください。



●問い合わせ

香川県県民生活支援事業専用コールセンター
☎0120-991-194 (毎日午前9時～午後5時)
※12月29日～令和5年1月3日は除く)

手話を学ぼう

福祉課 ☎24-8805

日常で使える手話をご紹介します。皆さんも簡単な手話から覚えてみませんか？

寒い



両腕の肘を曲げて、体を縮める。体が震えるように、両腕の拳を左右に震わせる(寒そうな表情で)。

※手話表現上、右手・左手の決まりはありません。

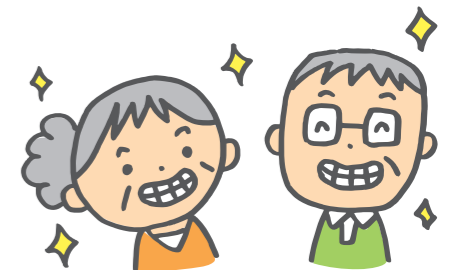
動画でも学ぼう!

YouTubeで手話動画を公開しています。
(協力: 中讃聴覚障害者協会)



いきいき健口教室

口腔機能を高める方法について、みんなで楽しく学べる教室です。歯科衛生士が指導します。



コース	冬コース (全6回 1コース)
日程	令和5年 1月4日・18日 2月1日・15日 3月1日・15日 (水曜日)
時間	午後1時半～3時
場所	飯野コミュニティセンター
申し込み	12月26日(月)までに 地域包括支援センター (☎24-8933)

- 対象: 市内在住の65歳以上の人
- 定員: 20人 (申込順)

参加無料

※過去にすでに受講された人も再度申し込みます。

本島コミュニティ

3年ぶりに開催 合同文化祭

再開した秋の祭典

新型コロナウイルス感染症が拡大して以降、各地の恒例行事は軒並み中止となってきました。そんな中、瀬戸内国際芸術祭会期中の11月3日に、「塩飽本島合同文化祭」が、本島コミュニティセンターで開催されました。3年ぶりの合同文化祭では、ゲストによる獅子舞や阿波踊りが披露されるなど、島にはコロナ禍以前の活気が戻ってきました。

2018年8月号から連載を開始した「広がるつながるコミュニティ」も今回の本島コミュニティで最後となります。本島コミュニティでは、毎年11月3日の文化の日に合わせて「塩飽本島合同文化祭」を開催しています。今回は、島の人たちから長年愛されてきた島の行事をご紹介します。

島の行事に新しい魅力を

人口が減少する一方で、島には移住者が増えてきています。2年前に移住してきたギターリストの山内裕之さんは、フラメンコダンスと共に野外ライブを開催。今年の祭りを大いに盛り上げました。島の伝統や文化を守りながらも、新たな取り組みや交流を取り入れ、魅力を発信し続ける「塩飽本島合同文化祭」。これからも島の人たちに愛される祭典として受け継がれます。

誰もが楽しめる催しを

過去には2000人以上の人が暮らしていた本島。しかし、人口減少や少子高齢化が進むにつれ、島民同士の交流も徐々に減ってきました。そこで、「子どもも大人も誰もが集って楽しめる催しをつくりたい」と当時のコミュニティ会長や島の有志らで合同文化祭を企画。今年で25回目を迎え、今ではみんなが



小学生が島の歴史についてまとめた報告作品



鐘の音と共に阿波踊りを楽しむ島の人たち



本島コミュニティ 会長
冨木田 誠さん

今年の合同文化祭は、旧本島中学校を整備して、診療所や本島市民センター、消防屯所などの施設が集約された複合施設で開催しました。過疎化や高齢化が進む中、本島で暮らす誰もが楽しめる場をつくりたいとの思いから企画され、今年で25回目になります。残念ながら、子どもたちの交流イベントは行われませんでした。保育所園児の工作や小中学生の書道、ポスター作品、交流のある小手島中学校の生徒の作品、大人たちによる手芸作品や絵画、本島の四季を捉えた写真作品などを展示することで、多くの人たちにご協力いただきました。また、瀬戸内国際芸術祭の期間中でもあり、島内外の人たちの参加を通じて、活発な交流の場が生まれました。

これからも皆さんが地域で楽しく、いつまでも暮らすことができる本島を目指し、コミュニティ活動を進めていきたいと思います。

自治基本条例講座 ④ 協働によるまちづくり

秘書政策課 24-8839



自治基本条例

これまで3回にわたり、自治基本条例の内容やまちづくりの事例をご紹介しました。今回は、自治基本条例第20条に規定する「協働」について、ご紹介します。

第20条

市民及び市は、同じ目標の達成に向けてお互いに対等な立場で、相互理解を深めるとともに信頼関係の下に、協働してまちづくりを進めるよう努めなければならない。

協働とは？

同じ目標の達成に向けて市民や市がそれぞれの責任と役割分担に基づいて、お互いの立場や特性を尊重しながら、対等な立場で協力し合うことです。



なぜ協働が必要なの？

地域課題の多様化などにより、行政だけですべての課題に対応することが難しくなっています。市民や事業者、市民活動団体、市が協働により、それぞれの得意分野を生かしてまちづくりを行うことで、より大きな力や成果が生まれます。

協働による取り組みの一例をご紹介します

■ 地域学校協働活動

目標：子どもたちの学びや成長を地域で支えながら、地域の結びつきを強化する

住民：子どもの登下校を見守る、裁縫や書道など得意分野を生かして授業を支援する

地域コーディネーター：学校活動と地域人材のスキルをつなぎ、活動の場を調整する

市・教育委員会：学校と地域の橋渡しとなる地域コーディネーターを養成する、地域人材の協力を得て教育活動を実施する



■ 元気いっぱい! 長生き体操 (介護予防)

目標：高齢者の筋力低下などを防止し、住み慣れた地域で元気に暮らす

住民：活動グループをつくり、開催日程や場所を決定する

市：理学療法士などの専門職が、高齢者向けの体操を指導するほか、定期的な体力測定などを実施し、活動の継続を支援する



こんな活動も協働によるまちづくり

仲間と近所の道路や水路を掃除し、まちをきれいにする



地域の祭りに参加し、地域の絆をつくる



日常生活で感じた魅力をSNSに投稿し、市の良さを発信する



他にも身近なところに協働による取り組みがたくさんあります。それぞれが得意なこと、できることを持ち寄り、力を合わせてまちづくりに取り組んでいきましょう。

9月9日



「私の地元応援募金」 明治安田生命が寄附

市が地域包括連携協定を結ぶ明治安田生命保険相互会社から、寄附金62万9千円が贈られました。同社では、地元で働く従業員などを通じて自治体や地域団体の取り組みを支援する「地域の元気プロジェクト」を展開しています。市長は「子育てや健康づくりなどに役立てていきます」と話し、感謝の気持ちを伝えました。

10月6日



ピッチングマシン寄贈に野球部員が大喜び

子どもたちのスポーツ活動を支援しようと、日本モーターボート選手会香川支部から綾歌中学校にピッチングマシンなどが寄贈されました。ストレートやカーブ、スライダーなどを投げ分けられる高性能マシンを前に、部員たちは「これでたくさんバッティング練習ができる。次の試合に向けて頑張りたい」と意欲を見せていました。

10月13日



特殊詐欺防止で香川銀行郡家支店に感謝状

特殊詐欺被害を未然に防止したとして、丸亀・善通寺・多度津地区防犯協会と丸亀警察署は、支店長の香川哲也さんと行員の太西恵美さんに感謝状などを贈呈しました。今年8月、高齢女性が窓口で「当選金を受け取るために手数料を振り込みたい」と話したことから、詐欺被害を疑い警察に通報。警察と連携して、被害を未然に防ぎました。

10月14日



「子どもたちのために」SG初制覇の片岡選手

8月開催のSG第68回ボートレースメモリアルで優勝した片岡雅裕選手(香川支部)から市に、寄附金50万円が贈られました。「未来ある子どもたちのために役立ててください」と話す片岡選手。自身の今後については「変わらず、勝つことを目指して頑張ります」と力強く誓ってくれました。

10月18日



女子サッカー 国体代表が結果報告

10月初旬に栃木県で開催された第77回国民体育大会の少年女子サッカーに出場した市内の選手らが、市長と議長に試合結果を報告しました。3人のうち、今年で出場資格が最後となる出来選手は「試合では、思うようにいかないプレーが続いたが、横井選手が1点を入れてくれたことで最後まで楽しめました」と笑顔で話してくれました。

10月21日

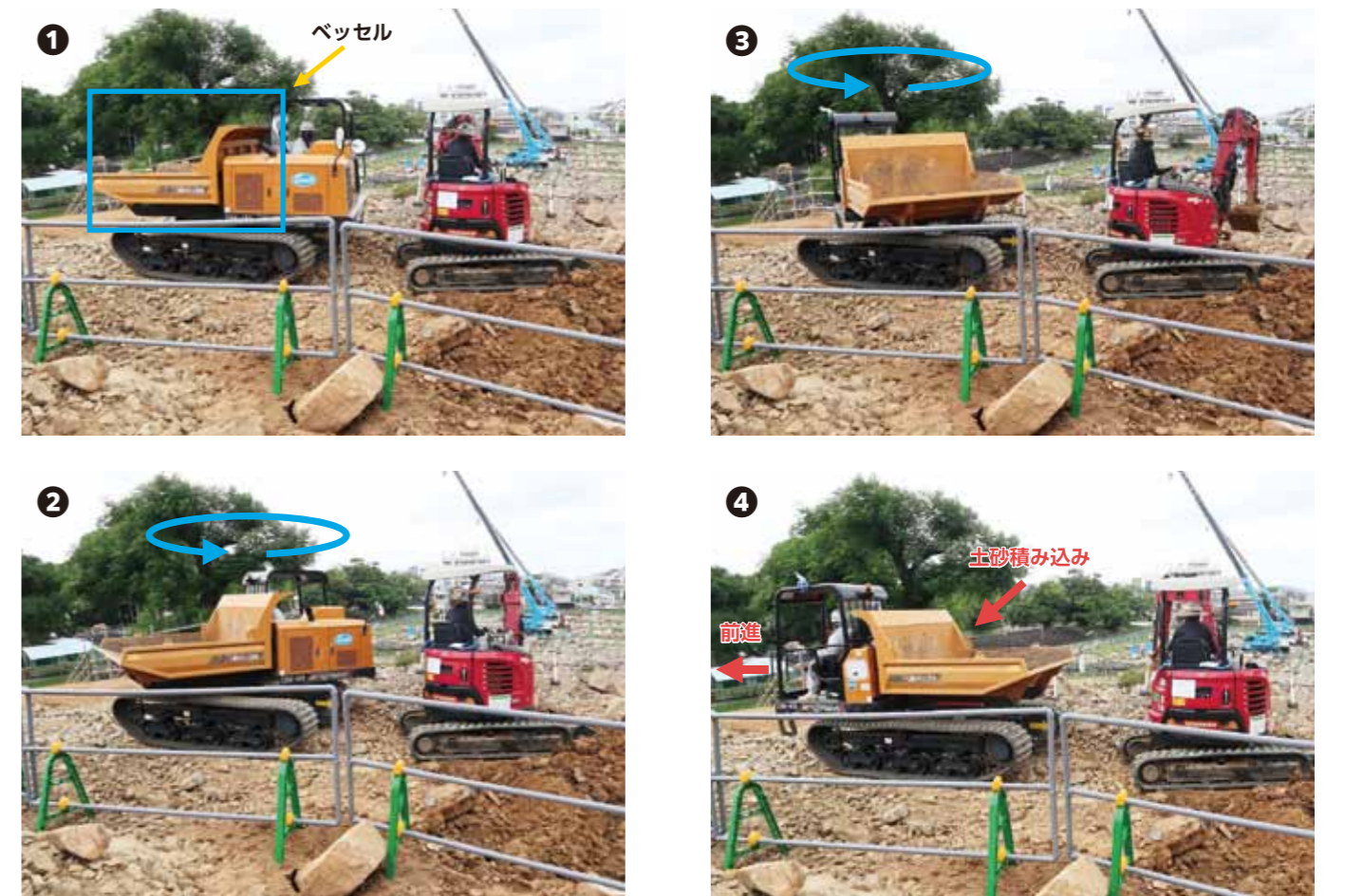


広島地区の活性化に向けて「共創プロジェクト」始動

讃岐広島・小手島・手島活性化協議会と株式会社トリドールホールディングス、市が連携して、「3つの島の未来航路 共創プロジェクト」を始動させました。同社による企業版ふるさと納税を活用した取り組みの一つとして、江の浦港待合所に屋外テラスやカフェなどを設置し、島のにぎわい創出につなげていきます。

オレンジ色の小さな働き者

石垣復旧工事現場では、200tクレーンやショベルカーなど大型の重機が目立ちますが、その間をオレンジ色の小さな車が走っている様子をご覧になったことはあるでしょうか？この小型車は「不整地運搬車」という名前で、でこぼこの道や坂道でも走ることができ、土砂を運搬します。また、「ベッセル」と呼ばれる土砂を積み込む荷台が運転席の後ろ側についており、土砂を積み込む場所まで来ると運転席ごとクルッと180度回転。土砂を積み込んだ後、そのまま前進することができます。大型のクレーンも見応えがありますが、小さな車体でテキパキと土砂を運搬する不整地運搬車にもぜひご注目ください。



ご支援ありがとうございます 寄附金・募金の状況は下記のとおりです。(11月6日現在)

総額 4億5975万7444円

- 「がんばれ!丸亀城応援募金」募金箱 12,426,368円
- 「がんばれ!丸亀城支援金」 728件 (専用口座振込) 67,664,384円
- 丸亀市ふるさと納税 「丸亀城を守り後世に残す事業」 「日本一の高さを誇る丸亀城石垣を修復する事業」 162,855,393円
- 企業・団体・個人などからの寄附金 (10月7日~11月6日) 【個人】 ●ふるさと納税は除く 12件 446,000円



インターネットによる人権侵害をなくしましょう

人権課 ☎24-8811

被害者にも加害者にもならないために

情報化社会の進展で大きく発達したインターネットは、私たちの生活になくてはならないものです。その一方で、他人の人権を侵害する事件も発生しており、「侮辱罪」が厳罰化されるなど人権に関する法改正も進んでいます。インターネット上には、誤った情報や古い情報も掲載されているため、全ての情報が正しいとは限りません。

使い方についての知識やモラルが不十分だと、思わぬトラブルに巻き込まれることもあります。ネット上でも、直接人と接するときと同じように、ルールやモラルを守ることが大切です。

ネット上での人権侵害の特徴を理解して、相手を尊重することを忘れず、配慮を持って利用しましょう。



インターネット上での人権侵害の特徴

- 加害の容易性
(誰でも簡単に書き込みができる)
- 匿名性
(匿名での書き込みが可能で悪質になりやすい)
- 被害の拡張性
(世界中から閲覧でき、短期間に拡散することも)
- 被害回復の困難性
(情報発信者が特定しにくい。拡散された場合、全ての削除が困難)

被害者にならないために

- 安易に個人情報を掲載しない。
- 知らない相手からのメールや、件名がおかしいメールは開かない。
- 複数のサイトで同じパスワードを使用するのは避ける。

加害者にならないために

- 差別的な内容や根拠のない情報などは、書き込まない・拡散しない。
- 他人の個人情報を無断で掲載しない。
- 他人が映っている写真などは、相手の許可なく勝手に掲載しない。

ホットコラム

人権課 ☎24・8811

安心して暮らせる丸亀市へ

国際連合は、1948年12月10日に、「世界人権宣言」を採択しました。この宣言には、人権が尊重される社会を構築するための目標が示されていますが、拘束力はありませんでした。そこで、人権に関する様々な条約を採択し、各国が条約を批准することで、国際連合は宣言の目標を達成しようと考えました。日本も経済や文化などの権利に関する「社会権規約」や市民の権利などに関する「自由権規約」を1979年に批准し、国内の人権に関する法律を整備していききました。

そのような中で、1993年に人権救済機関の設置や人権侵害救済法などの法整備を求めた「国内人権機関の地位に関する原則」が国際連合総会で決議されました。これは、人権侵害から人々を迅速かつ簡易に救済することを求めたものです。2021年現在、世界84か国が人権救済機関の設置や人権侵害救済法などを整備していますが、日本はまだ法整備がされていません。

これに対し、国際連合は日本にこれらの整備を行うように勧告しています。そして市でも、市民が人権侵害から守られ、安心して暮らせるようになるためには法整備が必要と考え、市長会を通して「人権救済機関の設置、人権被害者救済制度、罰則等による人権侵害防止」等に関わる法整備を県に要望しています。県もまた、市長会や町長会の意思を受け、国に要望しています。

このような動きの中で、日本も着実に人権が尊重される社会に進んでいます。今後も市民啓発を一層進め、人権侵害から人々が守られ、安心して暮らせる丸亀市にしたいものです。

第42回市民のつどい 人権講演会 木久蔵流 笑うが一番 ～笑いを通じて人権を考える～

入場無料

- 日時：12月18日(日) 午後2時(午後1時開場)
 - 場所：アイレックス 大ホール
 - 定員：1000人
 - 申し込み：申込先に、参加者の氏名・電話番号をメール、ファクスまたは電話(当日まで申込可能)
 - 申込先：人権課 ☎24-8811 ☎24-8874
メール jinken-k@city.marugame.lg.jp
- ※新型コロナの影響で、中止になる場合あり

手話通訳、要約筆記あり
託児無料(申込順)



人権週間街頭啓発キャンペーン

12月4日～10日は人権週間。差別や偏見のない社会を目指すために、改めて人権について考えてみませんか。

- 日時：12月6日(火) 午前10時 ※品物がなくなり次第終了
- 場所：フジグラン丸亀(川西町)

入賞作品決定

丸亀市男女共同参画キャッチコピー

人権課男女共同参画室 ☎24-8823

アンコンシャス・バイアス(無意識の偏見・思い込み)に気づききっかけとなる、イラストに合った男女共同参画キャッチコピーを募集したところ、226作品の応募があり、次のおり入賞作品を決定しました。たくさんのご応募ありがとうございました。



最優秀賞

自分で決めるで。好きな色、好きなもの。

小山 紗梨さん

【キャッチコピーに込めた思い】

「女の子らしく、男の子らしく」などの既成概念にとらわれず、「自分らしく」育ってほしい、という思いをキャッチコピーに込めました。

特別賞

(男女共同参画審議会会長賞)

当たり前、それってほんとに正しいの？

小川 優子さん

優秀賞

気付こう！知ろう！アンコンシャスバイアス

鎌野 美寿季さん

伝えよう子供たちへ 決めつけない男女の区別

増田 美樹さん

入選

聞いてみよう相手の想い 話してみよう自分の想い/富田由佳さん
認め合おう多様性、広げよう可能性/桃田彩羽さん
その普通 誰を基準に決めたもの？/山本真央さん
男だから…女だから…普通って何？/伊達悠美さん
やめよう！！勝手な決めつけ無意識な思い込み/都村美紀さん

表彰式

アイレックスで開催の「第42回市民のつどい」で行います。
●12月18日(日)午後1時45分

作品展示

- 11月28日(月)～12月7日(水)
綾歌市民総合センター
- 12月8日(木)～14日(水)
飯山総合学習センター
- 12月15日(木)～23日(金)
市役所1階エントランスホール

※展示内容は、3か所共通

詳しくはこちら▶



法務大臣表彰を受賞

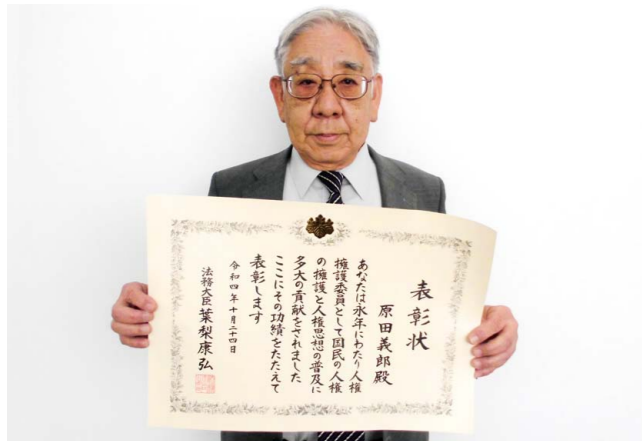
人権課 ☎24-8811

長年の功績が認められ、人権擁護委員の原田義郎さんが法務大臣表彰を受賞しました。

人権擁護委員は人権相談を受けたり、人権の考えを広めたりする民間ボランティアで、市内では現在12人の委員が人権尊重の意識を高めるために活動しています。

原田さんは、平成19年に人権擁護委員に委嘱され、市役所や高松法務局丸亀支局で人権相談に応じるほか、小学校での人権教室など、人権啓発活動に積極的に取り組んでこられました。

原田さんは、「これからも、お互いを尊重し合う社会を実現するために、尽力したい」と笑顔で話されていました。



丸亀ドイツ兵俘虜楽団の足跡を辿る音楽フェスト 2022まるがめ第九演奏会 ドイツ兵俘虜楽団の足跡を辿って…響け、歓喜の歌

- 日時：12月11日(日) 午後2時開演(午後1時開場)
- 場所：アイレックス
- 演奏：丸亀シティフィルハーモニックオーケストラ(MCO)
- 指揮：松下京介
- 独唱：佐治名津子(ソプラノ)、白川明日歌(アルト)、西谷亮良(テノール)、吉田郁也(バリトン)
- 料金：一般2000円、学生(高校生以下)1000円(全席自由)



2022まるがめ第九プレコンサート

- 日時：12月4日(日) 午後2時開演 (午後1時半開場) **入場無料**
- 場所：本願寺塩屋別院(塩屋町) ※駐車場なし
- 内容：ドイツ兵俘虜に関する講演、MCOのコンサート、ドイツ兵俘虜のパネル写真展 ※合唱はありません
- 問い合わせ：丸亀ドイツ兵俘虜楽団の足跡を辿る会事務局(アイレックス内) ☎86-6800

ウィンターイルミネーション 2022-2023

市観光協会 ☎22-0331


今年もJR丸亀駅前前で冬の風物詩であるイルミネーションを点灯します。光に包まれたひとときを家族や友人、大切な人と一緒にお過ごしください。

- 期間：12月16日(金)～令和5年2月5日(日) 午後5時～10時 ※初日のみ午後5時半～
- 場所：JR丸亀駅南口広場
- 点灯式：12月16日(金)午後5時半・JR丸亀駅南口広場



初日の出を迎える会

新年の門出を丸亀城で迎いませんか。

- 受付日時：令和5年1月1日(祝) 午前6時から
- 受付場所：丸亀城観光案内所前 ※感染症拡大防止のため、天守前広場での式典関係は中止します。
- 参加記念品：年号入りかわらけ(先着400人)、参加記念スタンプカード ※芳名録の記帳は中止
- その他：事前の検温(37.5度未満の人の参加可)とマスクの着用をお願いします。新型コロナウイルス感染拡大の状況によっては中止の場合があります。同日、市内4地区でも開催予定です。詳しくは、ホームページ▶ 
- 問い合わせ：市スポーツ協会 ☎24-6251

受験生応援! マンホールカードお守り配布

下水道課 ☎24-8850

マンホールの蓋は、「(形が)丸い」、「(どんな角度でも穴に)落ちない」、「(表面に凹凸があって)滑らない」ことから、受験生に縁起がいいと注目を集めています。そこで、市では受験シーズンを前にマンホールカードお守り作成キットを無料配布します。受験生の合格祈願にいかがですか。

- 配布日時・場所 12月17日(土)～23日(金) 月～金曜：午前8時半～午後5時15分・市役所3階下水道課 土・日曜：午前8時半～午後5時・市役所1階東側
- 定員 1人につき1枚(先着1000人、なくなり次第終了) ※配布時に簡単なアンケートにご協力ください。電話での置き予約や、郵送での対応はできません。転売目的での受け取りはご遠慮ください。詳しくは市ホームページをご覧ください。



12月10日～令和5年1月10日は交通安全県民運動 年末年始、交通事故に注意!!

丸亀市交通対策協議会(危機管理課内) ☎25-4006

年末年始は、人や自動車の動きがあわただしくなり交通量も増えるため、事故が多くなります。いつもの道でも油断せず、確実に安全確認するようにしましょう。

再確認しましょう!

- ✓道路を横断するときは、左右の安全を十分に確かめて、少し遠回りでも横断歩道を利用しましょう。
- ✓自転車に乗るときは、頭部を守るためヘルメットを着用しましょう。
- ✓ドライバーや自転車利用者は早めにライトを点灯しましょう。
- ✓夕暮れ時や夜間外出時は、明るく目立つ服装で反射材を着用しましょう。
- ✓飲酒運転は犯罪です。絶対にやめましょう。

特選作品



宮本菜奈さん(南中3年)



大西葵子さん(垂水小5年)



相原一心さん(城坤小4年)



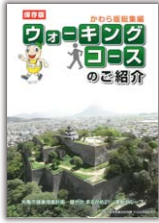
荒井菜乃香さん(飯山北小6年)

交通安全ポスター展

- 期間：12月10日(土)～令和5年1月10日(火)
- 場所：ゆめタウン丸亀(新田町) 2階 緑のエスカレーター南側

〈連載〉

まるがめ見所ウォーキング 16



健康課 ☎24-8806 / スポーツ推進課 ☎24-1392

コミュニティごとに作成したウォーキングコースを紹介しします。今回は富熊地区です。地域ならではのおすすめスポットを楽しみながら、健康づくりのために歩いてみませんか。
※全コースを掲載したウォーキング冊子(左の写真)は、健康課でお渡しできます。

富熊地区

富熊コース

全長約7.5km



① 横山大権現
よこやまたいごんげん

昔、鳥やけもの被害に困った里人が氏神様を祭ったとされる神社。ここには廿五貫(にじゅうごかん) (約94kg)と彫り込まれた「力石」が今も残されています。当時の村人が力比べをして楽しんだのでしようね。

② 陣の丸古墳
じんまるこふん

この古墳は今から1700年ほど前の古墳時代前期に築かれたもの。中央にある方墳を挟んで二つの前方円墳が前方部を内側に向けて向き合うという大変珍しい形状で、県史跡にも指定されています。この古墳からは丸亀平野南部が一望でき、この眺めを見に行くだけでも一見の価値があります。

③ 正八幡宮
しょうはちまんぐう

昔から、当地に鎮座し、「庄の宮」と称してあがめられてきました。時代は移っても、領主や里人の信仰を集め、江戸時代には、領主の松平氏からも寄進を受けました。



スポーツ推進委員 平池 秀和さん

富熊コミュニティセンターを出発して富熊小学校を歩いていくとだんだん坂道になってきます。少しずつ傾斜がきつくなりますが、おしゃべりをしながら歩くとあっという間かも。富士見坂団地を過ぎると自然豊かな山道が続きます。コース沿いには、神社やお寺がありますので立ち寄って一息ついてみてはいかがでしょうか。また、天気の良い日は陣の丸古墳からの眺めが最高です。ゴールした後は、近くの古民家カフェなどで甘いものを食べて体力を回復するのも良いかもしれません。

瀬戸内中讃定住自立圏 ホームタウンDAY

B.LEAGUE 2022-23シーズン

香川ファイブアローズ

VS

青森ワッツ



日時: **12月10日(土)** 午後6時試合開始
12月11日(日) 午後2時試合開始

場所: 市民体育館(金倉町)

●街頭募金(赤い羽根共同募金)

香川ファイブアローズは「赤い羽根サポーター」です。ホームゲームに合わせて、街頭募金を行います。募金をすると、ファイブアローズとのコラボメモ帳をお渡しします。また、うどん県バッジが当たるガチャもあります。ぜひご協力ください。

日時: **12月10日(土)** 午後4時~6時
12月11日(日) 正午~午後2時

※イベントの詳細は香川ファイブアローズまたは市のホームページでお知らせします。

香川ファイブアローズ トークイベント

「スポーツで香川を元気にし隊」プロジェクトの一環として、今年、市のPR大使となった香川ファイブアローズ。選手によるトークイベントを開催し、市の観光情報や選手が出演し作成したマルタスのPR動画の公開、チームや選手の魅力を紹介します。

- 日時 **12月6日(火)** 午後7時~
- 場所 マルタス多目的ホール1・2
- 定員 150人程度 ※受け付けは当日行います。

※イベントの詳細は、市のホームページでお知らせします。

女子サッカークリニック&女子サッカー教室

参加無料 初心者歓迎



カマタマーレ讃岐アカデミーコーチが指導するサッカー教室です。サッカーに興味のある人、運動不足を解消したい人など、楽しく始めてみませんか。

	サッカークリニック	サッカー教室
日時	12月10日(土)	
	午後6時半~7時半	午後2時~4時
場所	レクザムボールパーク丸亀(屋内練習場)	土器川公園(丸亀) F・Gコート
対象	就学前~小学2年生	中学生以上 小学3~6年生
申し込み	12月7日(水)までに、スポーツ推進課(☎24-1392)へ申し込み	

高校野球No.1は俺だ! スタジアムレコード野球記録会

レクザムボールパーク丸亀の歴史に名を遺すのは…。栄誉をかけた高校球児の戦いが今始まる! 観覧は無料です。遠投やリレーなどで記録に挑戦する選手たちに、声援をお願いします。

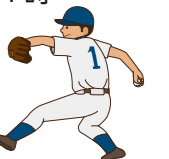
日時: **12月17日(土)** 午前9時~午後1時
※予備日は18日(日)

場所: レクザムボールパーク丸亀

対象: 県内の野球部に所属する 高校1・2年生

種目: 遠投、ベース1周走、ロングティー、チーム対抗リレー

問い合わせ: 市スポーツ協会 ☎35-8200



広告

空き家片付けは僕たちにお任せください!!
空家まるごと不用品処分プラン

無料お見積り
https://kataduke-man.com
☎050-3743-8700 カタドケマン
平日10:00~18:00 有限会社 東條電機サービス 丸亀市原田町1724-2

オシャレな提案無料
おしゃべりに塗替えませんか?
【一級建築士事務所】
【国土交通大臣許可(般-4)第26633号】

株式会社虹工房 ☎0120 49 7716
〒763-0081 丸亀市土器町西4-364 マルダイビル1F

広告

災害時に自力避難が難しい人へ 支援が必要な人の名簿提供に同意を

市では、災害時に自力で避難することが難しく、特に支援が必要な高齢者や障がい者などを「避難行動要支援者」として名簿を作成しています。災害時に、この名簿に名前がある人を地域で協力して支援するため、警察や消防機関、コミュニティ、民生委員など避難を支援する団体に名簿情報を提供します。ただし、名簿提供には同意が必要なため、災害時に自力で避難することが難しいと思われる人に、同意を得るための申請書を送付しています。災害時に支援を受けるためにも、提出をお願いします。

用 申請書を返信用封筒に入れて郵送、または福祉課が高齢者支援課に持参
問 福祉課 ☎24-8873
高齢者支援課 ☎24-8831

飯山・綾歌市民総合センター マイナンバーカード申請窓口開設

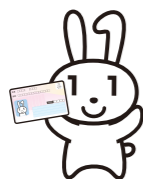
希望者に顔写真の無料撮影と申請のお手伝いをします。

時 所 ☎12月14日(水)・☎12月15日(木)午前10時～午後4時
用 マイナンバー専用ダイヤル ☎35-7211 (月～金曜午前8時半～午後5時15分) で要予約

マイナンバーカード日曜開庁

日曜日に、マイナンバーカードを受け取ることができます。詳しくは、交付通知書(はがき)で確認してください。
時 令和5年1月15日(日)午前8時半～午後4時半

所 市民課
用 マイナンバー専用ダイヤル ☎35-7211 (月～金曜午前8時半～午後5時15分) で要予約



日赤の活動資金募金へのお礼

皆さんの深いご理解とご協力により、日赤会員募金運動で12,551,350円の会費・寄附金が寄せられました。お寄せいただいた募金は、日赤の活動資金として、災害救護・感染症活動や血液事業、地域での防災研修などに活用させていただきます。ご協力ありがとうございました。

募金状況や日赤活動について ▶ 
問 福祉課 ☎24-8873

民生委員・児童委員を 12月1日に一斉改選します

各地区の委員名簿は市ホームページで公開しています。お近くの民生委員・児童委員に連絡をしたい場合は下記へお問い合わせください。
問 福祉課 ☎24-8873
市社会福祉協議会 ☎22-5700

ギャンブル等依存症にご注意を

ギャンブル等依存症とは、日常生活や社会生活に支障をきたすほど、ギャンブルにのめり込んでしまう状態のことです。悩んでいる人は、ギャンブル依存症予防回復支援センター(☎0120-683-705、24時間対応)にご相談ください。

また早期予防のために簡易診断ができるセルフチェックツールもご利用ください。
問 ポートレース事業局 ☎23-5141

香川労働局から

10月1日から香川県最低賃金が「時間額878円」に改定されました。業種によっては、別に特定最低賃金が定められているものがあります。
問 同局労働基準部賃金室 ☎087-811-8919

障がい者差別・虐待をなくそう 12月3日～9日は「障害者週間」


障害者差別解消法をご存知ですか。この法律は障がいの有無に関わらず、お互いを尊重して暮らせる共生社会の実現を目指すため、行政機関や事業者に対して下記の2点を定めています。

- ① **不当な差別的取扱いの禁止**：障がいがあるという理由でサービスや機会の提供を拒否してはいけません。
 - ② **合理的配慮の義務**：障がいのない人と平等な機会が得られるように、行政機関には合理的配慮の提供義務、事業者などには提供努力義務(令和3年6月の法改正より、3年以内に義務化)が定められています。
- また、早期発見や相談が虐待による被害の深刻化を防ぎます。もし、障がい者への虐待に気づいたら、市障害者虐待防止センター(☎35-9176、24時間対応)に通報してください。
問 福祉課 ☎24-8805

生活のしづらさなどを調査します

障がい者への施策をより良くするために、「全国在宅障害児・者等実態調査」を行います。12月1日から対象地区のお宅に調査員が訪問しますので、ご協力をお願いします。
問 福祉課 ☎24-8805

検察審査員の年齢が 18歳以上になりました

法改正により、検察審査員として選ばれる年齢が20歳以上から18歳以上に引き下げられました。令和5年の検察審査員候補者には11月頃に通知を送付します。
検察審査会制度について
詳しくはこちら▶ 
問 高松検察審査会 ☎087-851-1615、丸亀検察審査会 ☎23-5281

家族みなでお掃除入門編

「掃除は苦手意識がある」、「家族に任せている」という人にぜひ受けていただきたい講座です。年末の大掃除に向けて、整理・掃除を楽しむ始めてみませんか。
時 12月13日(火)午後7時～8時
所 マルタス 1階多目的ホール1
対 どなたでも(夫婦での参加も歓迎)
定 30人(申込順)
料 無料
他 講師は市内在住の整理収納&お掃除アドバイザー・道久礼子さん
用 12月7日(木)までに、人權課 男女共同参画室(☎24-8823、☎24-8874、メール danjo@city.marugame.lg.jp)

お知らせ

お城の落ち葉を無料配布します

丸亀城南側のからめて門から入り、堀を渡ってすぐ右手に落ち葉を袋に詰めて置いていますので、ご自由にお持ち帰りください。
時 令和5年1月中旬まで(なくなり次第終了)
他 期間中は、配布場所まで車の進入が可能です。天候で、数量が変わりますが、ご了承ください。
問 文化財保存活用課 丸亀城管理室 ☎23-2107

赤い羽根共同募金 丸亀市オリジナルPR動画が完成

市民や、赤い羽根サポーターの香川ファイアアローズ、カマタマーレ讃岐、香川オリーブガイナーズの選手が登場します。ぜひご覧ください。
問 市共同募金委員会 ☎22-6974

募 集

市民ひろばの樹木を一部譲渡します

市民ひろばの解体に伴い、樹木(中木)の一部を譲渡します。希望者多数の場合は抽選を行い、市民ひろばで引き渡します。申し込みは不要です。
時 12月16日(金)午前10時
所 市役所 3階 会議室303
対 業者を除く市内在住の人
樹 種(予定)：キンモクセイ、オリーブを計20本程度
準 備物：本人確認できるもの(マイナンバーカード、運転免許証、健康保険証など)、運搬できる車両(軽トラックなど)
※1世帯につき、1本まで
問 都市計画課 大手町整備推進室 ☎35-7215

催 し

JOIN移住・交流&地域おこしフェア2023

関東圏で丸亀市の魅力をPRします。関東在住で移住を考えている人にぜひお伝えください。
時 令和5年1月14日(土)午前10時～午後5時
所 東京ビッグサイト 南1ホール
問 秘書政策課 ☎24-8839

愛の広場

障がいなどに対する理解を深めてもらうために、障がい者施設などで製造している製品の販売や点字・手話の体験などを行います。
時 12月3日(土)午前10時～午後3時
所 マルタス 1階多目的ホール1・2
※オープンラウンジでも一部開催
問 愛の広場実行委員会(社会福祉協議会地域福祉課内) ☎22-6974

行政情報便

丸亀市の市外局番 0877

時 日 時 **所** 場所 **対** 対象 **定** 定員 **内** 内容
料 料金 **他** その他 **申** 申し込み **問** 問い合わせ
☎=綾歌市民総合センター
☎=飯山市民総合センター
☎=コミュニティセンター

市の動き 11月1日現在(前月比)
人 □ 108,507人(−34)
男 52,492人(+1)
女 56,015人(−35)
世帯数 46,130世帯(+29)
※令和2年国勢調査結果(確報)から集計しています。

交通事故 (10月)
事 故 31件・死 者 0人
負 傷 者 37人

救急・火災件数 (10月)
救 急 出 動 478件
火 災 の 発 生 3件

特殊詐欺被害 (1月～10月)
件 数 8件
被害額 約1350万円
※丸亀署管内(丸亀市、善通寺市、多度津町)

12月の市税など

納付は便利な口座振替で

- 固定資産税/3期分
 - 国民健康保険税/6期分
 - 介護保険料/5期分
 - 後期高齢者医療/6期分
- (納期限は12月27日)

防災行政無線の放送内容は、
テレフォンサービス
(☎22-1607、☎22-1608)

はるかせ法律事務所
犯罪・刑事事件 交通事故
離婚・男女問題 遺産相続 など
丁寧で分かりやすい対応をいたします。
約25年の検事経験がある【元検事】が、
豊富な経験でご依頼者様の強い味方となります。
あなたの「不安」を【安心】に変えていきます。
電話でご予約
0877-21-8652
相談料《30分 5,000円(税込)》
香川県丸亀市柗原町770-1 TEL:0877-21-8652 FAX:0877-21-8653 弁護士 柳浦清文

医療法人社団 宝樹みやの会
人工透析センター 宮野病院
併設 介護付き有料老人ホーム「ゆらぎ」
サービス付き高齢者向け住宅「みやび」
通所リハビリテーション「きずな」
■ 診療科目/内科・人工透析内科・内視鏡内科・腎臓内科
リハビリテーション科・泌尿器科(シャント外来)
■ 診療時間/午前9:00～12:30(受付は12:00まで)
午後3:00～5:30(受付は5:00まで)
■ 診 療 日/月～金曜日(土・日曜日、祝日は休み)
香川県丸亀市今津町19番地1
駐車場89台、最寄のバス停 今津町南(徒歩約3分)
Tel.0877-22-3171 Fax.0877-22-3172

40th since1982 ITO SWIMMING SCHOOL
伊藤スイミングスクールは おかげさまで40周年 感謝の気持ちを込めて...
成人会員 **まずはお試し 1ヶ月体験から**
12月の1ヶ月間 たづびり試せる!
フルタイム会員 7,150円/月のところ
2,000円(税込)で使い放題!!
レディネスでウイルスに勝つカラダづくりを!
レディネススポーツクラブ
☎0120-28-6811 丸亀市郡家町1556-1

司法書士・土地家屋調査士・行政書士
高橋誠事務所
当事務所は皆様の身近な法律家です。お客様を全力でサポート致します!
丸亀市土居町二丁目6番5号
(0877)
☎58-4144
● 売買・相続・贈与による名義変更
● 遺言・会社登記
● 成年後見
● 土地境界確定
● 土地測量・分筆・建物登記
● 農地申請・建築業許可
その他法律相談受付中(要予約)

みんなの 掲示板

時日時場所 対応募資格・対象
定員 内容 料金 金 他その他
申し込み 問い合わせ

新型コロナウイルスの影響で、
催しなどが中止・延期になる可
能性があります。詳しくは、各
連絡先にお問い合わせください。

・お知らせ

国の教育ローン (日本政策金融公庫)

高校、大学などへの入学時や
在学中に必要な費用を対象とし
た公的な融資制度です。融資額
は学生一人につき350万円以
内、返済期間は18年以内です。
問教育ローンコール
センター
ナビダイヤル
(0570・008656)か
(03・5321・8656)

公園の植物でクリスマス リース作りと生演奏会

時12月11日(日)午前9時～正午
所満濃池森林公園森林学習展
示館
定15人(電話受付先着順)
料800円(材料費)
申12月3日(土)～7日(水)に同公園
管理事務所(☎57・6620)

ガーデンセミナー 「クリスマス寄せ植え作り」

時12月11日(日)午後1時半～3時45分
所坂出市番の州公園管理事務所
定16人(先着順)
内講師はNPOかみは小倉直子
さんによる講習と園芸相談会
料4000円(材料費)
申込開始11月28日(月)から
問申込方法など詳しくは、坂出
緩衝緑地管理事務所
(☎45・6820)

丸亀市民吹奏楽団 第48回定期演奏会

時12月18日(日)午後1時半開場
午後2時開演
所ユウプラザうたつハーモニーホール
定吹奏楽オリジナル曲や音楽で
巡る鉄道の旅など
料大人1000円、中学・高校
生500円、小学生以下無料
問同楽団事務局 田中さん
(☎090・5278・5038)

全国一斉 「生活保護ホットライン」

時12月22日(木)午前10時～午後4時
電話番号 ☎0120・158・
794 ※相談日のみ開設
問県弁護士会
(☎087・822・3693)

丸亀税務署から

①消費税インボイス制度説明会
インボイス制度の概要に加え
て、消費税の基本的な仕組みな
どについて説明します。
②登録申請相談会
希望する人には、手続きをサ
ポートします。
時12月6日(火)・20日(火)午前10時
～11時半②午後2時～3時半
定各20人(要事前予約)
申同税務署(☎23・2223)

試験

●確定申告期の非常勤職員募集
確定申告に関する事務補助の
仕事です(令和5年1月～3月)。
●税についての相談窓口
国税に関する一般的なご相談
は「電話相談センター」をご利用
ください。税務署にお電話い
ただければ、自動音声案内にお
つなぎします。

准看護学生入学試験 (第2次試験)

時令和5年1月5日(木)

所市医師会附属准看護学院
内学科試験、面接試験
受付期間12月1日(木)～23日(金)
問同学院(☎22・4809)

香川看護専門学校 令和5年度入学試験

時令和5年1月21日(土)午前9時
所同校(善通寺市)
内第1看護学科一般1回、社会人
2回、第2看護学科一般1回
願書受付期間12月20日(火)～
令和5年1月12日(木)必着
試験科目 小論文・面接
問詳しくは、同校(☎63・6161)

四国学院大学から

●学校推薦型選抜(公募B)
試験日12月17日(土)
願書受付期間11月28日(月)～
12月12日(月)(消印有効)
●一般選抜(A日程)
共通テスト利用(A日程)
試験日12月4日(日)～5日(月)
願書受付期間12月23日(金)～令
和5年1月25日(水)(消印有効)
問同校入試課
(☎0120・459・433)

催し

●相続・遺言などに関する説明会
令和6年4月1日から相続登
記の申請が義務化されます。
時12月16日(金)・20日(火)・令和5年
1月6日(金)・11日(水)①午後1時
～2時半②午後3時～4時半
所サンポート高松合同庁舎北館
定各40組80人(先着順・要予約)
内①未来につなぐ相続登記
②相続・遺言セミナー
申高松法務局民事行政調査官室
(☎087・821・6342)

がんサロン

①教えて！美容師さん！脱毛
中の頭皮のお手入れ・生え始
めのケア
②やってみよう！折り紙
時①12月14日(水)②12月21日(水)
午後1時半～2時半
所マルタス2階ROOM2
定各20人(事前予約制)
料無料
申マルタス(☎24・8877)

クリスマスリースを作ろう！

時12月4日(日)午前10時～正午
所生涯学習センター3階会議室
定12人(要事前申込)
料1500円
問同センター(☎23・1091)

脂肪燃焼にズンバ・ゴールド

時令和5年1月19日(木)・26日(木)
午前10時半～11時15分
所綾歌保健福祉センター
対18歳以上
定各8人(先着順)
料一回500円
申12月1日(木)から同センター
(☎35・8370)

東小川児童センターから

●ファンタジー
～楽しい創作紙芝居～
時12月4日(日)午前11時～正午
対幼児と保護者、小学生
定10組(当日先着順)
料無料
他講師は平岡様さん
●ハンドメイド～親子で手作り
～クリスマス妖精「トム
テ」を粘土で作ろう
時12月10日(土)午後2時半～3
時半
対幼児と保護者、小学生
定10人(要申込)
料1人100円
他講師は伊藤早代さん

時12月4日(日)午前9時半～
所飯山総合学習センター
対年中・小学6年生と保護者
定8組(先着順)
内クリスマス料理
料一家族2300円(材料費
含む)
他エプロン・三角巾・お手拭き
タオル・筆記用具・タッパー
持参、講師は松永美恵子教授
(香川短期大学
問申込方法など
詳しくは、
同センター
(☎98・3319)

親子ふるさと料理

時12月4日(日)午前9時半～
所飯山総合学習センター
対年中・小学6年生と保護者
定8組(先着順)
内クリスマス料理
料一家族2300円(材料費
含む)
他エプロン・三角巾・お手拭き
タオル・筆記用具・タッパー
持参、講師は松永美恵子教授
(香川短期大学
問申込方法など
詳しくは、
同センター
(☎98・3319)

児童館から

●オーナメント作り
時12月4日(日)・
17日(土)午前
9時～午後4時
対幼児・小学生
定各10人
料無料(先着順)
クリスマス会
時12月10日(土)午後1時半～2時半
所生涯学習センター3階ホール
対幼児・小学生
内砂絵、ヒーローショー
料無料(要事前申込)
申児童館(☎23・1091)

医療法人社団 秀聡会
KOHASHI
こはし内科・
腎クリニック
内科・腎臓内科・人工透析内科
丸亀市郡家町244番地1
☎(0877)58-6110
院長 小橋 高平

こはし
耳鼻咽喉科
丸亀市郡家町234番地
☎(0877)28-6110
院長 小橋 祐子

丸亀ロータリークラブ
創立60周年記念事業
第3回市民講座のご案内
場所：丸亀市猪熊弦一郎現代美術館2階ミュージアムホール
日時：12月10日(土)13:00～14:35 入場無料

旅は人生を豊かにする
講演者 | 谷川 淳二 等 参観光 専務 13:00～13:45

弁護士から見た相続と遺産分割のアドバイス
講演者 | 石合 由明 石合総合法律事務所 所長 13:50～14:35

秋山興産株式会社
丸亀市飯野町東二1787番地9
香川県知事(10)2568号

さところ整形外科
三浦内科 みちこ小児科クリニック

●内科・消化器内科・循環器科 ●小児科・アレルギー科
●整形外科・リハビリテーション科 ●デイケアききょう(短時間・1日)

咳・くしゃみ・運動などで尿漏れ気になりませんか?
尿漏れ・膈のゆるみに骨盤底筋を鍛える 新しい治療法「エムセラ」
県内初導入1周年記念で 半額キャンペーン実施中! 12月末まで
丸亀市土器町東七丁目886 ☎0877-22-7311

サービス付高齢者向住宅
はなみずき 土器町 ☎0877-22-8833

入居者募集中
☎0877-22-8833

丸亀京極万象園賛助会 会員募集中!

大名庭園
万象園
丸亀京極万象園
丸亀市津島町25-1 tel.0877(23)6326 [定休日/水曜日]



図書館へ行こう!

今月の新刊

おすすめ本を紹介します

イベントは新型コロナウイルスの影響で、中止になる場合があります。開催の可否は丸亀市立図書館ホームページで確認してください。

『奇跡を蒔くひと』
五十嵐貴久(著) / 光文社
年間4億の赤字を出し、消滅寸前の市民病院を再建しようと、34歳の院長が立ち上がります。院長の挑戦は職員や市民、市長、議会、医師会も巻き込んでいきます。それぞれの思惑が入り乱れ、前途多難な日々が続きますが、「すべての患者を断らない」という院長の熱意が周りの人々を揺り動かしていきます。実話をベースにした小説だからその重みと力強さを感じられます。



『「死んでもいいけど、死んじゃだめ」と僕が言い続ける理由』
大空幸星(著) / 河出書房新社
日本初の24時間365日無料チャット相談を立ち上げた著者が、10代の悩みにやさしく寄り添ってくれる1冊です。悩みを一人で抱え込まず、誰かに頼ってみませんか? 家族や友達じゃなくても、あなたに手を差し伸べてくれる人はきっといます。孤独や生きづらさを感じた時に、ぜひ読んでみてください。



『きょうはふつらくにくまんのひ』
メリッサ・イワイ(作)/横山和江(訳)/偕成社
6階建てのアパートに住むリリとおばあちゃんは肉まんを作り始めましたが、ハプニング発生!そこで、同じアパートに住む国際色豊かな6人のおばあちゃんたちに助けを求めます。リリは、エレベーターの故障したアパートを行ったり来たりと大忙しです。幸せがいっぱいつまった肉まんをあなたも召し上がれ!巻末にはレシピも付いています。



●中央図書館おはなし会
日時: 12月10日(土) 午前10時半
場所: マルタス2階 キッズスペース
対象: 幼児・小学校低学年
内容: おはなし、手遊び、紙芝居など
料金: 無料 ※当日自由参加

12月の休館日

- 中央図書館 (☎22-3746) 12・26・29～31日
- 綾歌図書館 (☎86-5915) 5・12・26・29～31日
- 飯山図書館 (☎98-2666) 5・19・29～31日

	書名	著者(編集・監修)	出版社
一般	『戦争日記 鉛筆1本で描いたウクライナのある家族の日々』	オリガ・グレベンニク(著)	河出書房新社
ティーンズ	『こんにちは!同意 誰かと親密になる前に知っておきたい大切なこと』	ユミスタインズ、メリッサ・カン(著) ジェニー・レイサム(画) / 北原みのり(訳)	集英社
児童	『いつまで いっしょ?』	クリストファー・チェン(文)/スティーブ・マイケル・キング(絵)/ながわちひろ(訳)	国土社

※ご紹介している本は、各館で所蔵状況が異なりますので、詳しくは職員にお尋ねください。

セカンドブック事業 絵本の引き換えはお済みですか?

毎年、来春小学一年生になるお子さんに絵本を一冊プレゼントします。(対象者には、6月に「絵本ひきかえ券」を自宅に郵送しています。)

- 引き換え期日: 12月23日(金) ※券の再発行を希望する場合は、中央図書館までご連絡ください。
- 引き換え場所: 中央・綾歌・飯山の各図書館 券と引き換えにその場で絵本をお渡します。
- 市内の幼稚園・こども園・保育所 券と引き換えに後日お渡します。 ※園により取り扱いしていない場合がありますので、ご確認ください。



ほっと一息 編集局

●今年の抱負は「当たり前のごことに感謝する」でした。職場環境や私生活、交友関係など多くのことに引き続き感謝したいです(ガブ)●取材にご協力いただいた皆さん、ありがとうございました。皆さんのひたむきな姿勢や優しさに心を動かされました(もこ)●皆さまに助けられ、9か月目に入りました。ありがとうございます。少し早いですが、良い年末年始をお迎えください(はむ)●小さい頃、親戚の家で過ごす時間がどれほど長く感じたことか。今は1年すらあっという間です(直)

せんとう法律事務所
女性弁護士がご相談に対応致します。

要予約 TEL0877-85-6070
相談料/1時間あたり11,000円(税込)

香川県弁護士会所属 弁護士 仙頭 真希子

みんなの掲示板

- **ひまわりセンターから**
醤油麹作り体験
時 令和5年1月21日(土)午前10時～午後1時
定 16人(先着順)
料 1500円(材料費込み)
● シン・スマートエクササイズABC(上半身編)
時 令和5年1月28日(土)午前10時～11時半
対 20歳以上
定 20人(先着順)
料 5000円
申 12月1日(木)からひまわりセンター1階総務課受付(☎58・2061)
- **プリントピア丸亀から**
ペーパークラフト教室クリスマス
時 12月4日(日)午前10時～11時半
対 親子
定 5組(要予約・先着順)
料 1000円
● 手芸講座「お正月の籠飾り」
時 12月9日(金)午前10時～正午
対 一般
定 5人(要予約・先着順)
料 5000円
他 裁縫道具持参
● 古布講座
① 干支のタペストリー(丸型)
② 櫛のブローチ
時 ①12月10日(土)午前10時～11時 午後1時半～2時半 ②12月14日(水)午前10時～正午
対 ①②一般

- 定 各5人(要予約・先着順)
料 ①4000円 ②3000円
● 他 裁縫道具持参
● **木工講座「干支の置物」**
時 12月18日(日)午前10時～正午
対 一般
定 6人(要予約・先着順)
料 2000円から(サイズによる)
※ フリントピア丸亀の講座は、1人月1回までです。
申 12月1日(木)からフリントピア丸亀(☎56・1144)
※ 工コ丸工房は12月28日(水)～令和5年1月4日(水)休館
- **募集**
放送大学令和5年度4月生
テレビやインターネットを利用して授業を行う通信制の大学です。心理学・福祉・経済・歴史・文学・情報・自然科学など幅広い分野を学べます。
出願期間Ⅱ(第1回)令和5年2月28日(火)、(第2回)令和5年3月1日(水) 3月14日(火)
※ いずれも必着
問 放送大学香川学習センター(☎087・837・9877)
- **離職者訓練(公共職業訓練)令和4年度2月生**
① 機械・CADオペレーション科
② シートメタル加工技術科(導入講習付き若年者コース)

- ③ ICTシステムデザイン科(導入講習付きコース)
時 令和5年2月2日(水)～7月28日(金) 令和5年2月2日(水)～8月24日(水) 令和5年2月2日(水)～8月30日(水) 午前9時～午後3時10分
定 ①15人 ②7人 ③5人
料 無料(テキスト・作業費代は実費)
申 12月1日(木)～令和5年1月11日(水)に最寄りのハローワーク職業相談窓口へ申し込み
問 ポリテクセンター香川訓練課(☎087・867・6716)
- **順正館剣道スポーツ少年団**
時 毎週月・水・金曜午後7時～9時
所 順正館三浦道場(飯野町)
対 幼児(年中以上)
料 月会費3500円(入会金3000円)
問 三浦さん(☎090・1004・9245)
- **郡家剣道少年団員**
時 毎週月・土曜午後6時～8時
所 郡家小学校体育館
対 幼児～大人
料 月額2000円
他 稽古日は見学自由
問 平田さん(☎85・7107)
- **新婦人絵手紙小組**
絵手紙を始めませんか。時 火曜日(2回)午前10時～正午

- 所 生涯学習センター
料 月会費1500円
他 日本絵手紙協会公認講師が指導
問 詳しくは、近石さん(☎070・5511・1825)
- **新婦人ゆるゆる書道**
月一回ゆるっと書道をしませんか。※ボールペンや鉛筆可
時 毎月第2火曜午前10時～正午
所 生涯学習センター
料 月会費1500円
問 行成さん(☎090・9459・8214)
- **やさしいヨーガ療法**
時 毎週木曜午後7時30分～8時45分
所 川西コミュニティセンター
内 体調不良改善ヨーガ
料 月額2000円、体験500円
問 山原さん(☎090・5714・4319)
- **親子で楽しくリトミック**
時 ①12月8日・15日・22日 木曜 ②12月3日・10日・17日 土曜
所 ①蓮池公園 ②原田三分一自治会館
対 0歳6ヶ月～3歳(未就園児)の親子
定 各8組(要予約・先着順)
料 月3000円(3回)
他 無料体験あり
問 時間など詳しくは、メロディおんがく教室 小倉さん(☎090・68865・5081)



第135期 ROOKIE ボートレーサー募集!!

BOAT RACE **まるがめ**



大廣 咲季

- 募集期間
令和5年1月4日(水)~3月10日(金)必着締切
- 主な応募資格
年齢:15歳以上30歳未満
身長:175cm以下
体重:男子49kg以上57kg以下、女子44kg以上52kg以下
視力:裸眼で0.8以上
- 問合せ先
一般財団法人日本モーターボート競走会 丸亀支部
TEL:24-4560

養成費用 **無料**

平均年収 約**1700万円**

詳しくは
コチラ



丸亀歳時記 柳もち飾り

市観光協会 ☎22-0331

市観光協会では、例年、市内の保育所や幼稚園の子どもたちと柳もち飾りを作っていますが、今年も去年に引き続き、新型コロナウイルスの影響で中止しました。そこで、市観光協会が作ったものをJR丸亀駅に展示します。ぜひご覧ください。

日時: 12月26日(月)~令和5年2月5日(日)
場所: JR丸亀駅構内



丸亀歳時記

市観光協会 ☎85-5852

丸亀城「正月事始め」

12月13日は「正月事始め」と言われ、正月に向けた準備を始める日とされています。新年に丸亀を訪れる観光客を気持ちよく迎えるため、丸亀城大手門のすす払いを行います。

日時:
12月13日(火)
午前10時~11時

場所:
丸亀城天守、大手門



丸亀城

市観光協会 ☎85-5852

「正月三が日おもてなし」

新年を迎え丸亀城を訪れた人に、あめ湯の接待と丸亀城お笑い人力車芸人「大木亀丸」による新年初笑いをお届けします。

日時: 令和5年1月1日(祝)~3日(火)
午前10時~正午
場所: 丸亀城大手門広場

初笑いショー
午前11時~
11時10分

